

XI. УСАҚЛАП САТЫҰ ТОВАР АЙЛАНБАСЫ

Хожалық жүритиўши субъектлердиң мүликшилик формалары бойынша усақлап сатыў товар айланбасы

	млрд. сўм	2017жыл январь- декабрьға салыстырғанда пайыз есабында	Жәмиге салыстырғанда пайыз есабында
Жәми	4438,5	105,8	100,0
<i>соннан мүликшилик формалары бойынша:</i>			
мәмлекетлик мүлики	1,7	87,8	0,1
мәмлекетлик емес мүлик	4436,8	105,8	99,9
<i>соннан:</i> пуқаралардың жеке мүлики	2775,6	103,4	62,5

Ири саўда кәрханаларының усақлап сатыў айланбасы көлеми 2018-жыл январь-декабрь айларында 1662,9 млрд. сўмды қурап, өткен жылдың усы дәўирине салыстырғанда 110,1 пайыды қурады.

Жеке тәртиптеги исбилерменликтің жәми усақлап сатыў көлеми 2018-жылдың январь-декабрь айларында 2775,6 млрд. сўмды қурап, өткен жылдың усы дәўирине салыстырғанда 103,4 пайызға өскен.

2018 жыл январь-декабрьда усақлап сатыў айланбасы қурамы

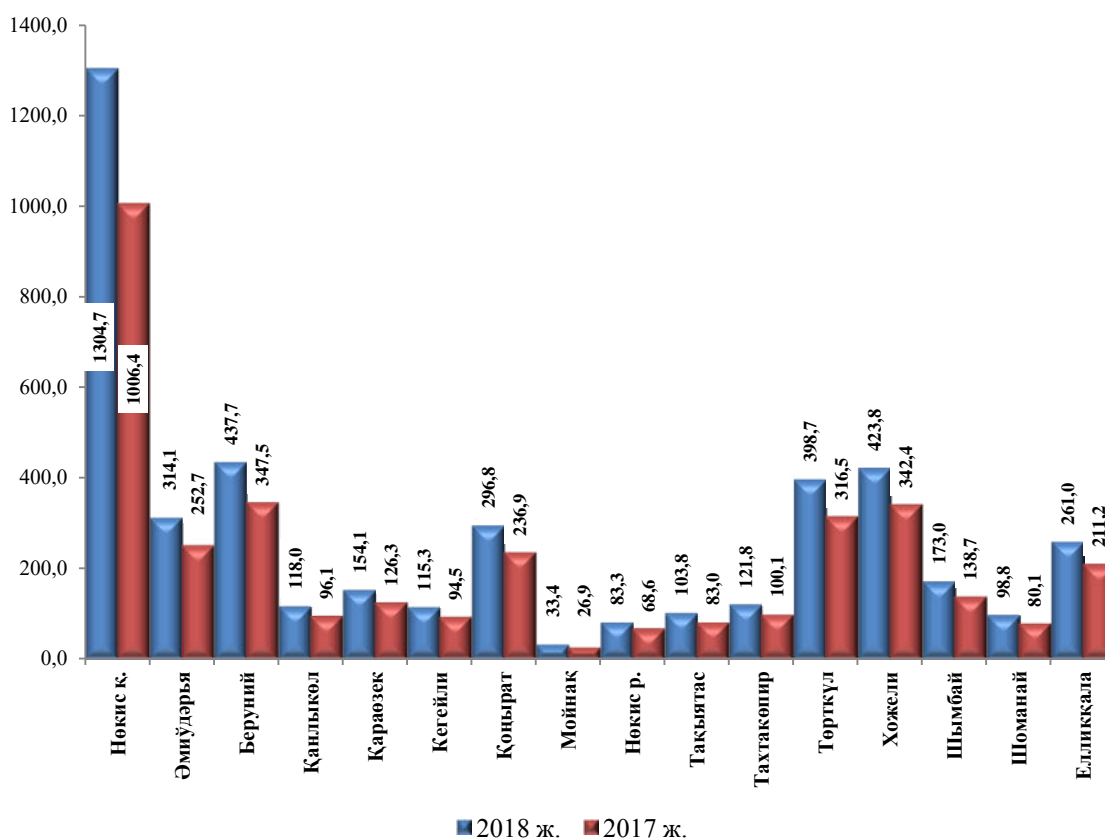
	млрд. сўм	2017жыл январь- декабрьға салыстырғанда пайыз есабында	Жәмиге салыстырғанда пайыз есабында
Усақлап сатыў товар айланбасы	4438,5	105,8	100,0
<i>соннан:</i>			
саўда кәрханалары	1662,9	110,1	37,5
жеке тәртиптеги исбилерменлик	2775,6	103,4	62,5
<i>соннан:</i> шөлкемлестирілмеген сектор (қәлиплестирілмеген саўда хызмети)	264,1	100,5	6,0

Улыўма аўқатланыў тараўының товар айланбасы 129,8 млрд. сўмға жетти ямаса 2017-жыл январь-декабрьға салыстырғанда 10,2 пайызға өсти.

Усақлап сатыў (улыўма аўқатланыў хызметин қосқан ҳалда) халықтың жан басына есаплағанда 4,3 пайызға асты хәм 2391,4 мың сўмды қурады (2017-жыл январь-декабрь айларында 1927,9 мың сўмды қураған).

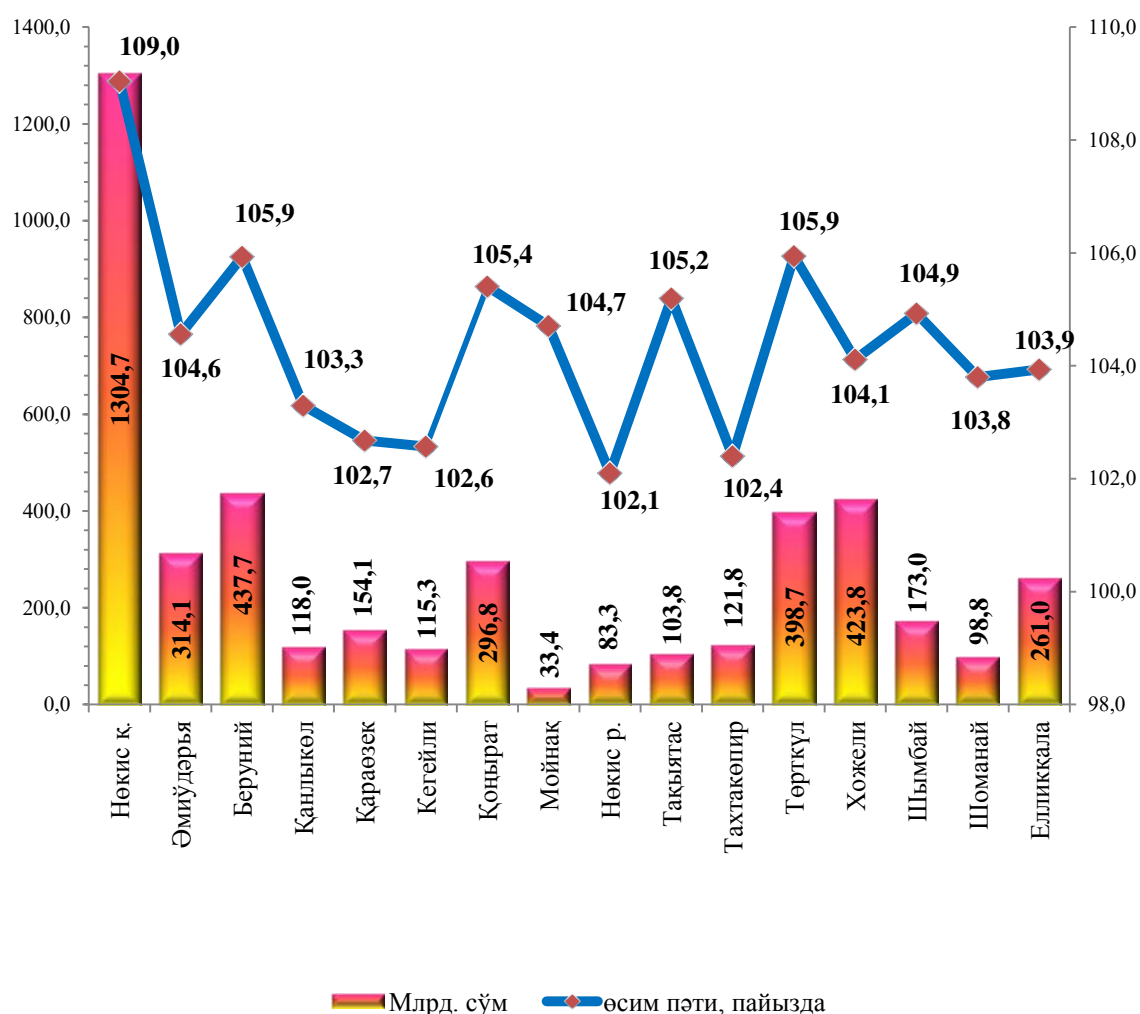
2018-жыл январь-декабрьда усақлап сатыў товар айланбасы 4438,5 млрд. сўмды қурады хәм өткен жылдың усы дәўирине салыстырғанда 5,8 пайызға өсти. Соннан, ири кәрханалардың товар айланбасы 495,6 млрд. сўмды (өсим пәти 33,2%), киши исбилерменлик субъектлериниң товар айланбасы 3942,9 млрд. сўмды (өсим пәти 3,2%), соннан бирлеспеген саўда товар айланбасы 264,1 млрд. сўмды (өсим пәти 0,5 %) қурайды.

Январь-декабрь айларында усақлап сатыў товар айланбасы көлеми, (млрд. сўм)



2017-жылдың январь-декабрына салыстырғанда республиканың барлық аймақларында усақлап сатыў товар айланбасының өсим пәти көрсетилген, жоқары өсим пәтлери Нөкис қаласы (өсим пәти 109,0%), Беруний (105,9%) хәм Төрткүл (105,9%) районларында көрсетилген.

Усақлап сатыў товар айланбасының өсим пәти, (% да)



Усақлап сатыў товар айланбасы көлемінде үлкен үлесине ийе болған Нөкис қаласы (республика бойынша жәми товар айланбасы көлеміндегі үлеси 29,4%), Беруний (9,9%), Хожели (9,5%), Төрткүл (9,0%) хәм Әмиүдерья (7,1%) районлары усақлап сатыў товар айланбасының өсиүйине салмақлы тәсирин көрсетди.

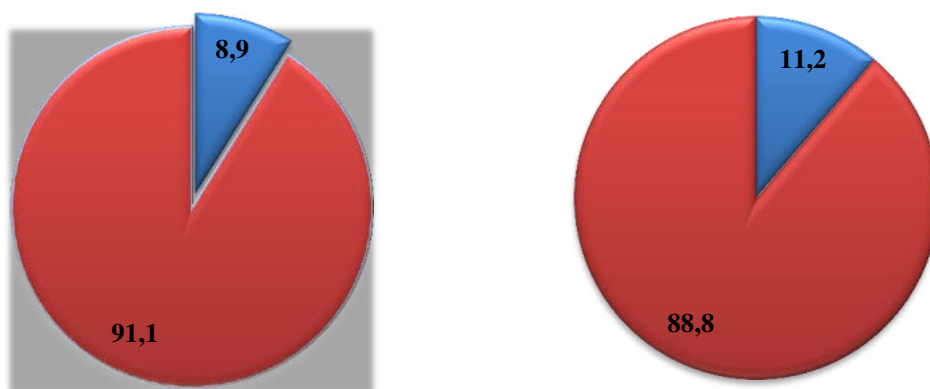
Усақлап сатыў товар айланбасы қурамында ири кәрханалардың товар айланбасы көлеми өткен жылдың усы дәўирине салыстырғанда 33,2 пайызға өсти хәм 495,6 млрд. сўмды қурайды. Бул улыўма саўда көлеминиң 11,2% үлесине туўры келеди.

Киши исбилерменлик субъектлариниң усақлап сатыў товар айланбасы көлеми статистик есап-китапларға көре, 3942,9 млрд. сўмды қурап, 2017-жылдың январь-декабрь айларына салыстырғанда 3,2 пайызға өсти. Республика көлемінде усы сектордың жәми усақлап сатыў товар айланбасындағы үлеси 88,8 пайызға тең келмекте.

Усақлап сатыў товар айланбасының қурамы, (%)

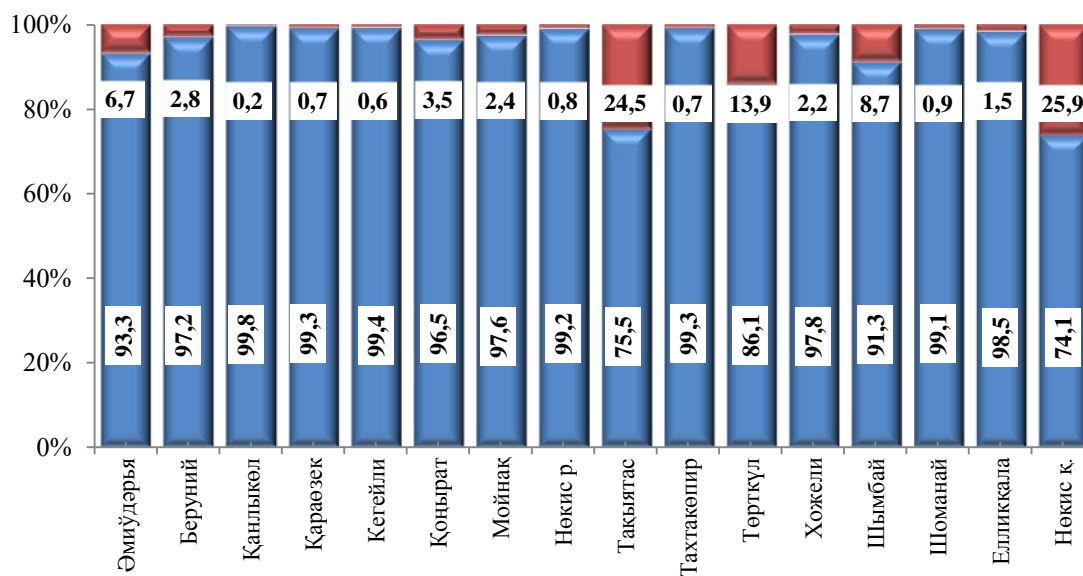
2017 жыл
январь-декабрь

2018 жыл
январь-декабрь



■ Ири кәрханалар
■ Киши кәрханалар

Усақлап саўда айланбасында ири кәрханалар хәм киши исбилерменликтің үлесі, (%)



■ Киши кәрханалар
■ Ири кәрханалар

**Киши исбилерменлик хэм ири кэрханалардың
усақлап сатыў товар айланбасындағы көлеми**

	ири кэрханалар (млрд.сўм)	өткен жылдың усы дәуирине салыстырғанда, % да	киши исбилерменлик (млрд.сўм)	өткен жылдың усы дәуирине салыстырғанда, % да
Қарақалпақстан Республикасы	495,6	133,2	3942,9	103,2
Нөкис қ.	337,4	141,5	967,3	101,0
<i>районлар:</i>				
Әмиўдәрья	21,1	87,6	293,0	106,0
Беруний	12,1	137,4	425,6	105,2
Қанлыкөл	0,2	102,5	117,8	103,3
Қараөзек	1,1	108,7	153,1	102,6
Кегейли	0,7	3,4	114,6	124,4
Қоңырат	10,4	4,6 м.	286,5	102,5
Мойнақ	0,8	2,1 м.	32,6	103,5
Нөкис	0,7	73,2	82,6	102,4
Тақиятас	25,5	127,3	78,3	99,6
Тахтакөпир	0,9	106,0	120,9	102,4
Төрткүл	55,5	111,7	343,2	104,3
Хожели	9,4	2,4 м.	414,5	102,8
Шымбай	15,0	7,2 м.	158,1	97,1
Шоманай	0,9	190,6	97,9	103,4
Елликқала	3,9	4,1 м.	257,1	102,8

2018-жыл январь-декабрь айларында усақлап сатыў товар айланбасында киши исбилерменлик субъектлериниң үлеси бойынша Қанлыкөл (99,8%), Кегейли (99,4%), Қараўзяк (99,3%), Тахтакөпир (99,3%) хэм Шоманай (99,1%) районларында жоқары дәрежеде болды.

Усақлап сатыў товар айланбасы қурамында ири кэрханалардың үлеси 11,2 пайызды қурап, ири кэрханалардың ең үлкен үлеси Нөкис қаласында (25,9%), Тақиятас (24,5%) хэм Төрткүл (13,9%) районларында ушырасады.