

## VII. USAQLAP SATIW TOVAR AYLANISI

2022 jıldıń yanvar-iyun aylarında usaqlap satıw tovar aylanısı 4439,7 mlrd. sumdı quradı hám ótken jıldıń sáykes dáwirine salıstırǵanda ósim pátı 107,8 procentti quradı.

### Xojalıq júritiwshi subyektlerdiń múlkshilik formaları boyınsha usaqlap satıw tovar aylanısı

	<i>mlrd. sum</i>	<i>2021 jıldıń yanvar-iyunǵa salıstırǵanda procent esabında</i>	<i>Jámine salıstırǵanda procent esabında</i>
<b>Jámi</b>	<b>4439,7</b>	<b>107,8</b>	<b>100,0</b>
<i>Sonnan múlkshilik formaları boyınsha:</i>			
mámleketlik múlk	1,6	-	-
mámleketlik emes múlk	4438,1	107,8	100,0
<i>sonnan:</i> puqaralardıń jeke múlki	1814,5	105,5	40,9

Sawda kárxanalarınıń usaqlap satıw aylanbası kólemi 2022 jıldıń yanvar-iyun aylarında 2147,9 mlrd. sumdı qurap, ótken jıldıń usı dáwirine salıstırǵanda 111,6 procentti quradı.

Jeke tártiptegi isbilermenliktiń jámi usaqlap satıw kólemi 2022 jıldıń yanvar-iyun aylarında 2291,8 mlrd. sumdı qurap, ótken jıldıń sáykes dáwirine salıstırǵanda 104,5 procentke teń.

### 2022 jıldıń yanvar-iyun aylarında usaqlap satıw aylanısı quramı

	<i>mlrd. sum</i>	<i>2021 jıldıń yanvar-iyunǵa salıstırǵanda procent esabında</i>	<i>Jámine salıstırǵanda procent esabında</i>
<b>Usaqlap satıw tovar aylanısı</b>	<b>4439,7</b>	<b>107,8</b>	<b>100,0</b>
<i>sonnan:</i>			
sawda kárxanaları	2147,9	111,6	48,4
jeke tártiptegi isbilermenlik	2291,8	104,5	51,6
<i>sonnan:</i> shólkemlespegen sektor (qáliplestirilmegen sawda xızmeti)	477,2	100,6	10,7

## Shólkemlespegen sawda tovar aylanısı

8,9 mlrd. sum



**Duzlamalar**

8,9 mlrd. sum



**Keptirilgen awıl  
xojalıg'ı ónimleri** (shańgalaq,  
badam, piste hám basqalardı  
qosqan halda)

6,5 mlrd. sum



**Qosımtalar**

4,0 mlrd. sum



**Guller, ósimlik hám náwshe  
nálleri** (dekorativ hám awıl  
xojalıgı)

9,6 mlrd. sum



**Sút hám sút  
ónimleri**

13,8 mlrd.



**Máyek**

17,4 mlrd. sum



**Nan hám  
nan ónimleri**

7,2 mlrd. sum



**Tawıq góshi**

8,5 mlrd. sum



**Sharwa malları hám  
quslar ushın hár  
qıylı ot-jemler**

114,8 mlrd. sum



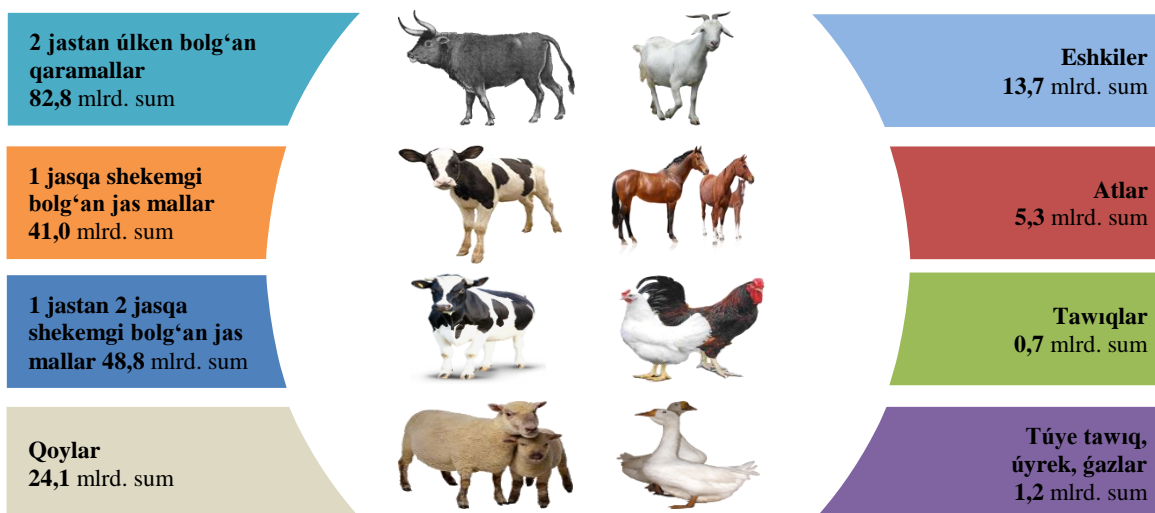
**Jańa úzilgen  
awıl xojalıgı ónimleri**

2022-jıldıń yanvar-iyun aylarında Respublikanıń barlıq aymaqlarında jaylasqan diyqan bazarlarında awıl xojalıgı ónimlerin satıwshı fizikalıq shaxslardıń tańlama gúzetiwleri ótkerildi. Gúzetiw nátiyjelerine kóre sawda aylanısı kólemi 223,8 mlrd. sumdı quradı. Bunda tiykarǵı iri kólem jańa úzilgen awıl xojalıgı ónimleri sawdası (114,8 mlrd. sum)na tuwra keldi.

## SHÓLKEMLESPEGEN SAWDA TOVAR AYLANISI: ShARWA (QUS) BAZARLARI

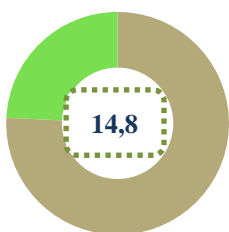
2022 jıldıń yanvar-iyun aylarında Respublikanıń barlıq aymaqlarında jaylasqan sharwa (qus) bazarlarında quslar hám sharwa malların satıwshı fizikalıq shaxslar tańlamalı gúzetiwı ótkerildi. Gúzetiw nátiyjelerine kóre sawda aylanısı kólemi **253,4** mlrd. sumdı quradı. Bunda hár qıylı jastağı qaramallar sawdası **172,6** mlrd. sumdı, qoy hám eshkiler **37,8** mlrd. sumdı, atlar **5,3** mlrd. sumdı, quslar **1,9** mlrd. sumdı quradı.

Sawda aylanısınıń tolıq quramı tómendegi kórsetkishte óz sáwlesin tapqan:

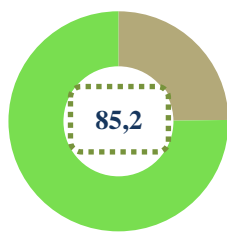


### Kótere sawda tovar aylanısı

#### Tiykargı quram, procentte



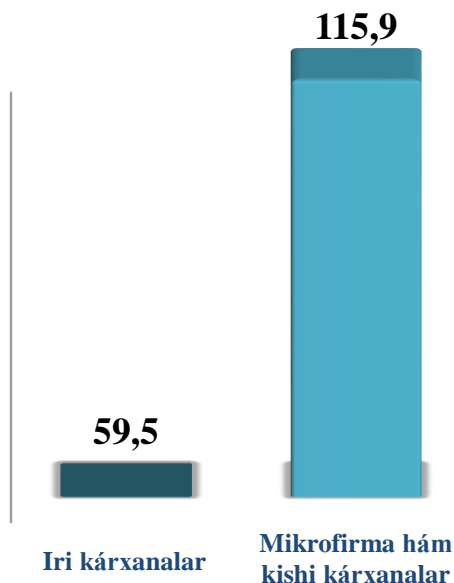
Iri kárxanalar



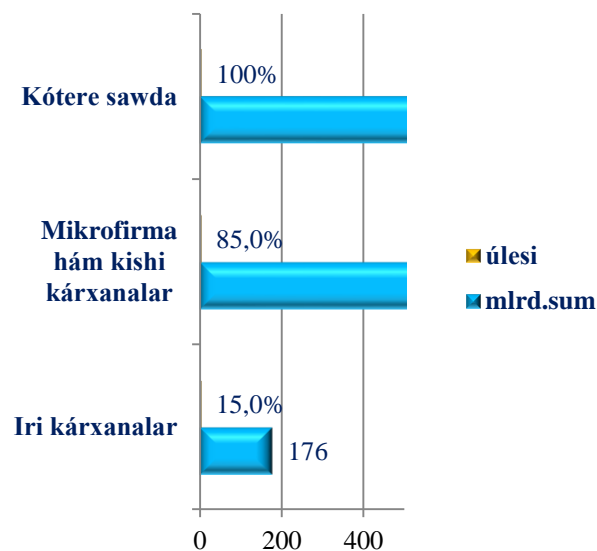
Mikrofirma hám kishi kárxanalar

Respublika boyınsha 2022 jıldıń yanvar-iyun aylarında kótere sawda tovar aylanısı **1185,4** mlrd. sumdı qurap, 2021 jıldıń yanvar-iyun aylarına salıstırǵanda **1,6** % ke ósti. Sonnan, iri kárxanalardıń sawda tovar aylanısı **176,0** mlrd. sum (ósim pátı **59,5** %), kishi biznes subyektleriniń sawda tovar aylanısı **1009,4** mlrd. sum (**15,9** % ke ósti).

Ósim (ózgeriw) pátleri, procentte



Sawda aylanısı kólemi hám úlesi



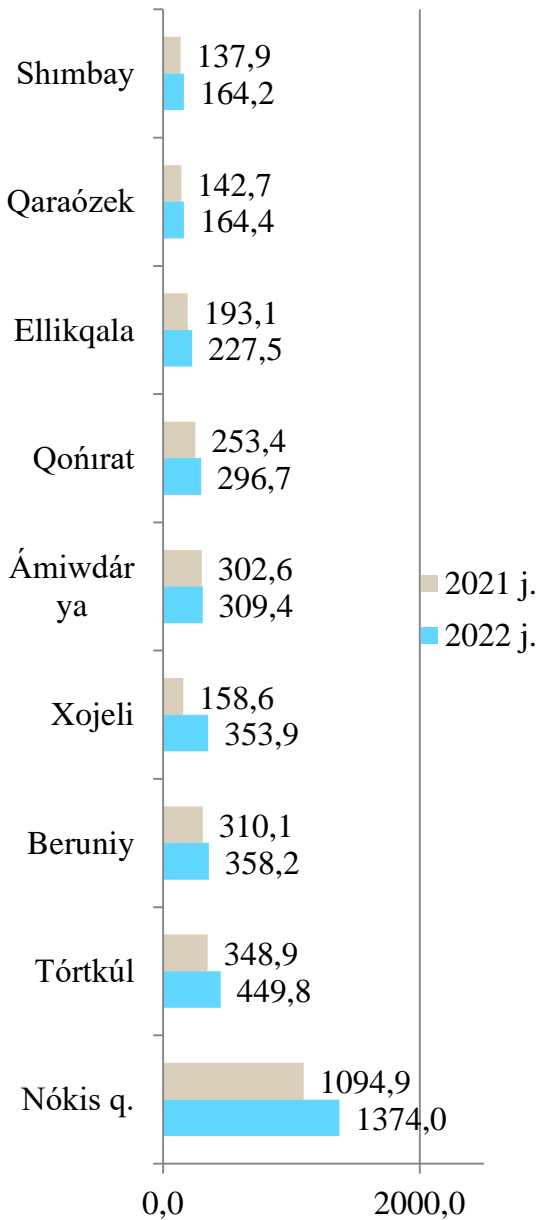
Ulıwma awqatlanıw tarawınıń tovar aylanısı 94,7 mlrd. sumğa jetti yamasa 2021 jıldıń yanvar-iyun aylarına salıstırǵanda ósim pátı 104,7 procentti quradı.

Usaqlap satıw (ulıwma awqatlanıw xızmetin qosqan halda) tovar aylanısın xalıqtıń jan basına esaplaǵanda 2270,5 mın sumdı qurap, ósim pátı 106,3 procent boldı.

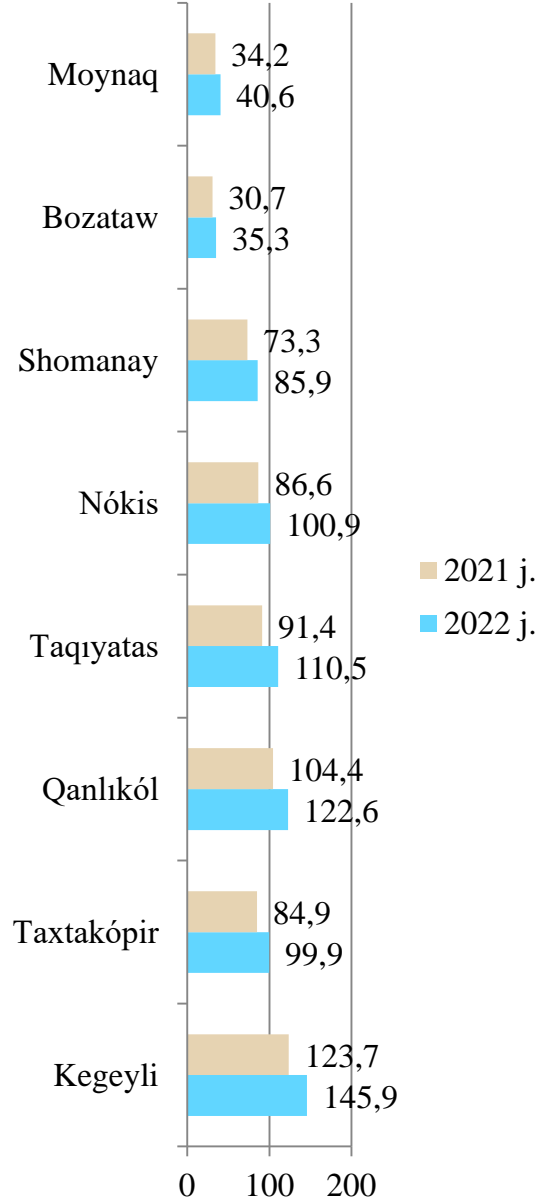
2022 jıldıń yanvar-iyun aylarında usaqlap satıw tovar aylanısı 4439,7 mlrd. sumdı quradı hám ótken jıldıń usı dáwirine salıstırǵanda 7,8 procentke osti. Sonnan, iri kárxanalardıń tovar aylanısı 421,6 mlrd. sumdı (ósim pátı 151,2 %), kishi isbilermenlik subyekteriniń tovar aylanısı 4018,1 mlrd. sumdı (ósim pátı 104,7 %), sonnan birlespegen sawda tovar aylanısı 477,2 mlrd. sumdı (ósim pátı 100,6 %) quradı.

## Yanvar-iyun aylarında usaqlap satıw tovar aylanısı kólem, (mlrd. sum)

### Úlesi joqarı rayonlar



### Úlesi tómen rayonlar

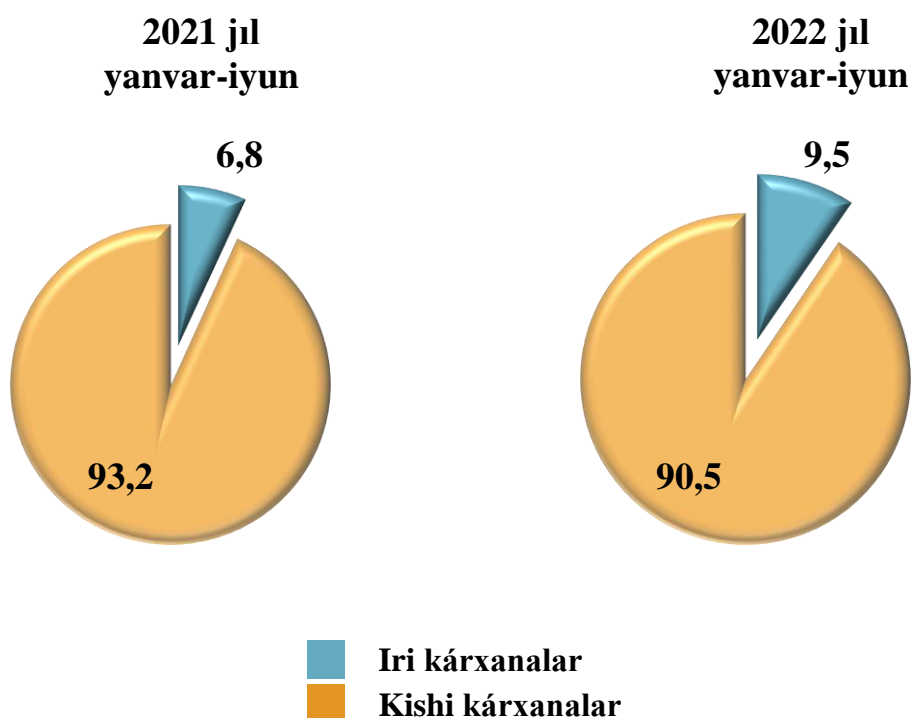


Usaqlap satıw tovar aylanısı kóleminde úlken úleske iye bolǵan Nókis qalası (Respublika boyınsha jámi tovar aylanısı kólemindegi úlesi 30,9 % ke), Beruniy (8,1 % ke), Tórtkúl (10,1 % ke), Xojeli (8,0 % ke) hám Ámiwdárya (7,0 % ke) rayonları usaqlap satıw tovar aylanısınıń ósiwine salmaqlı tásirín kórsetti.

Usaqlap satıw tovar aylanısı quramında iri kárxanalardıń tovar aylanısı kólemi ótken jıldıń usı dáwirine salıstırǵanda ósim pátı 151,2 procent bolıp 421,6 mlrd. sumdı quradı. Bul ulıwma sawda kóleminiń 9,5 % úlesine tuwra keledi.

Kishi isbilermenlik subyektleriniń usaqlap satıw tovar aylanısı kólemi statistikalıq esap-kitaplarǵa qaraǵanda 4018,1 mlrd. sumdı qurap, 2021 jıldıń yanvar-iyun aylarına salıstırǵanda 104,7 procentke ten boldı. Respublika kóleminde usı sektordıń jámi usaqlap satıw tovar aylanısındaǵı úlesi 90,5 procentke teń kelmekte.

### Usaqlap satıw tovar aylanısı quramı, (jámine salıstırǵanda procent esabında)



### Kishi isbilermenlik hám iri kárxanalardıń usaqlap satıw tovar aylanısı kólemi

	<i>iri kárxanalar (mlrd. sum)</i>	<i>ótken jıldıń usı dáwirine salıstırǵanda, % te</i>	<i>kishi isbilermenlik (mlrd. sum)</i>	<i>ótken jıldıń usı dáwirine salıstırǵanda, % te</i>
<b>Qaraqalpaqstan Respublikası</b>	<b>421,6</b>	<b>151,2</b>	<b>4 018,1</b>	<b>104,7</b>
Nókis q.	344,9	182,3	1 029,1	99,2
<i>rayonlar:</i>				
Ámiwdárya	8,7	64,2	300,7	106,7
Beruniy	12,4	113,0	345,7	102,8
Bozataw	0,2	71,6	35,2	103,0
Qanlıkól	0,4	147,2	122,2	104,7
Qaraózek	0,6	80,6	163,9	102,9
Kegeyli	0,7	127,6	145,1	105,1
Qońırat	8,7	70,2	288,0	106,1
Moynaq	0,3	133,8	40,3	106,0
Nókis	0,7	111,7	100,3	104,0
Taqıyatas	9,9	1 950,2	100,6	98,8
Taxtakópir	0,5	71,0	99,4	105,3
Tórtkúl	14,6	98,5	435,2	115,7
Xojeli	7,1	31,7	346,8	109,5
Shımbay	4,9	101,6	159,3	106,5
Shomanay	0,5	99,8	85,5	104,6
Ellikqala	6,6	103,7	220,9	105,2

2022 jıldıń yanvar-iyun aylarında usaqlap satıw tovar aylanısında kishi isbilermenlik subyektleriniń ósim pátleri Tórtkúl (115,7 %), Shımbay (106,5 %), Xojeli (109,5 %), Ámiwdárya (106,7 %) rayonlarında joqarı dárejede boldı.

Usaqlap satıw tovar aylanısı quramında iri kárxanalardıń úlesi 9,5 procentti qurap, iri kárxanalardıń eń úlken úlesi Nókis qalasında (25,1 %), Taqıyatas (9,0 %) hám Beruniy (3,5%) rayonlarında gúzetildi.