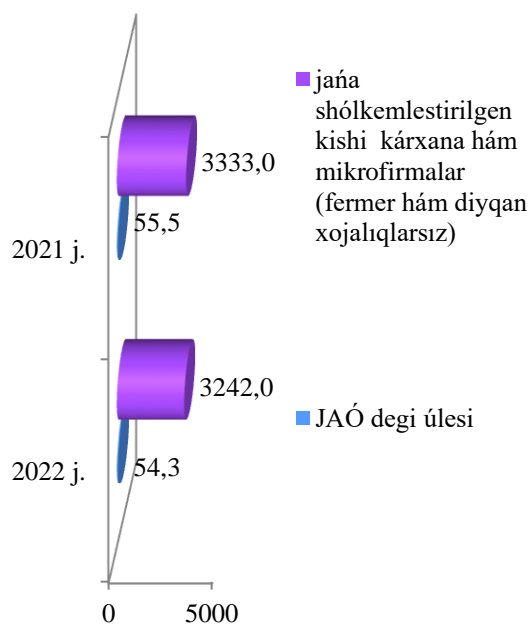


IX. KISHI ISBILERMENLIK (BIZNES)

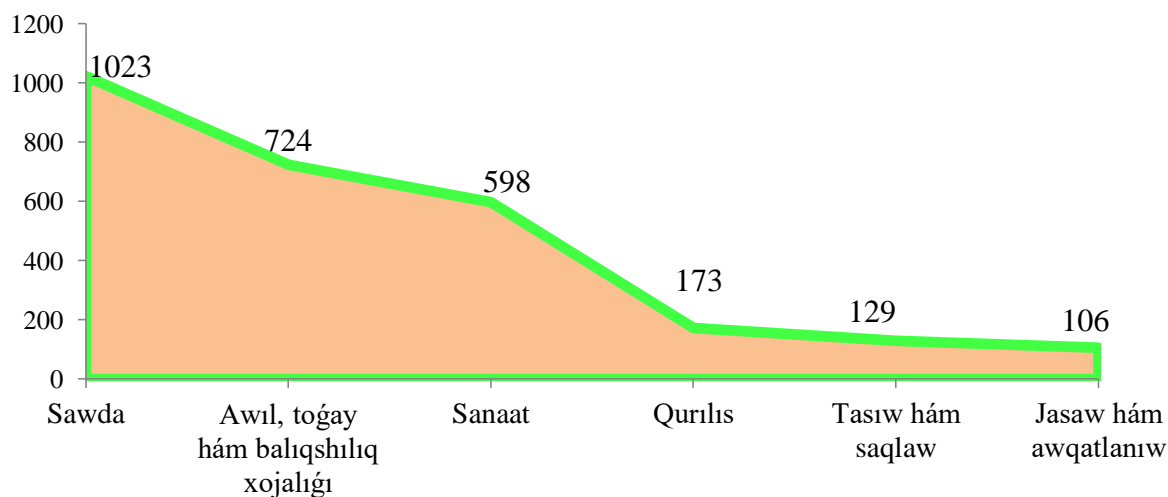
2022-jıldıń yanvar-sentyabr aylarında JAÓ niń **54,3 %** ti kishi biznes subyektleri úlesine tuwra keledi.

2022-jıldıń yanvar-sentyabr aylarında **3242** jańa kishi kárxana hám mikrofirmalar (fermer hám diyqan xojalıqlarsız) shólkemlestirildi, bul ótken jıldıń sáykes dáwirine salıstırǵanda **97,2** procentti quradı.



Eń kóp jańadan ashılǵan kishi kárxana hám mikrofirmalar: sawda tarawında 1023, awıl, toǵay hám baliqshılıq xojalıǵında 724, sanaat tarawında 598, qurılıs tarawında 173, hámde tasıw hám saqlaw tarawlarında 129, jasaw hám awqatlanıwda 106 quradı.

Karxanalar kesiminde sani



2022-jıldıń yanvar-sentyabr aylarında jalpı aymaqlıq ónimniń 54,3 % dı (2021-jıldıń yanvar-sentyabr aylarına salıstırǵanda 55,5 %) kishi biznes subyektleri tárepinen islep shıǵarıldı.



- sanaat ónimleri islep shıǵarıw kólemi 2568,2 mlrd. sumdı (jámi sanaat islep shıǵarıwdıń 19,8 %) quradı; (sanaat tarawında háreket etip turǵan isbilermenlik subyektleri sanı 3445 di quradı).



- awıl, toǵay hám balıqshılıq xojalıqlarınıń islep shıǵarılgan ónimler 8031,8 mlrd sum (kórsetilgen xızmetler)di qurap, (awıl, toǵay hám balıqshılıq xojalıqları jalpı óniminiń 96,4 %) quradı; tarawda háreket etip turǵan isbilermenlik subyektleri sanı 3634 di quradı).



- 2164,5 mlrd. sumlıq investiciyalar (ulıwma investiciyalar kóleminiń 30,7 %) 2021 jıldıń yanvar-sentyabr aylarına salıstırǵanda 105,1 % quradı;



- qurılıs jumısları 3567,7 mlrd. sum bolıp (ulıwma qurılıs jumısları kóleminiń 92,3 %) (qurılıs tarawında háreket etip turǵan isbilermenlik subyektleri sanı 2487 ni quradı).



- avtomobil transportı júk aylanısınıń 1,7 % (respublika jámi avtomobil' transportı júk aylanısınıń 89,9 %), jolawshı aylanısınıń bolsa 4,1 % (ulıwma jolawshı aylanısınıń 96,6 %) kóbeyiwi támiyinlendi; tarawda háreket etip turǵan isbilermenlik subyektleri sanı 973 ti quradı).

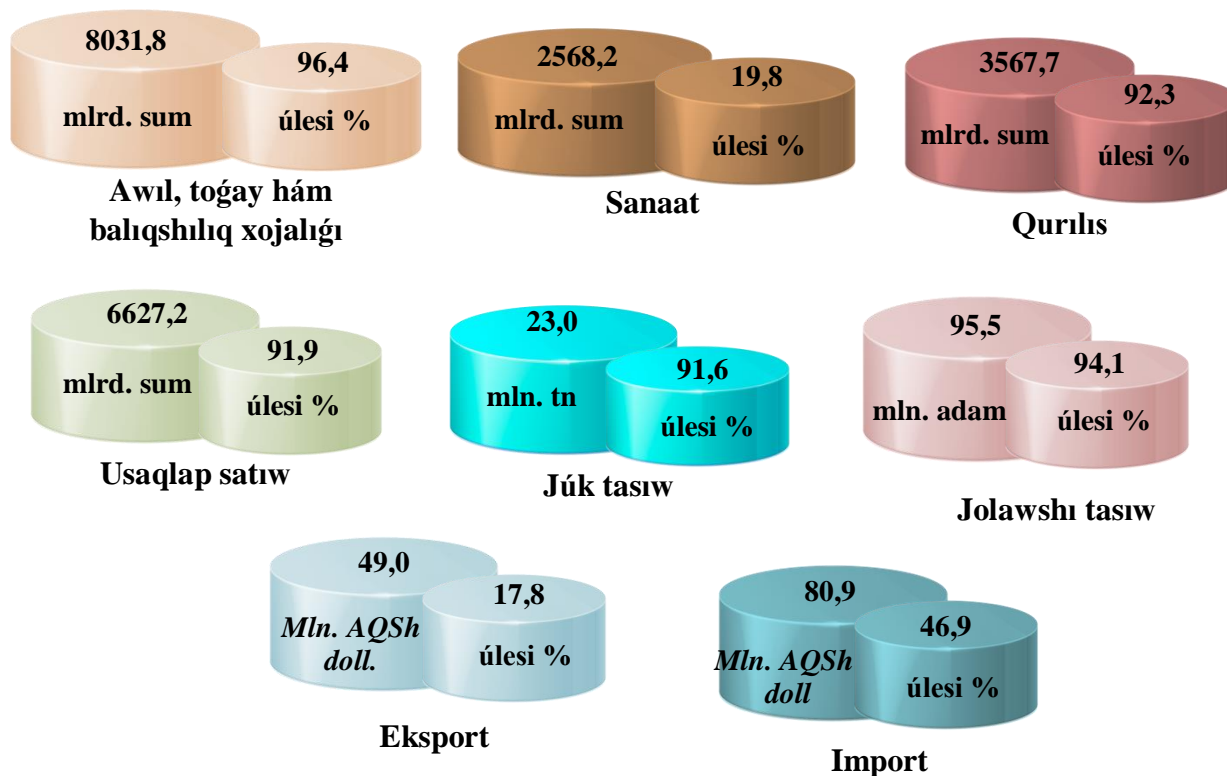


- usaqlap satıw tovar aylanısı 6627,2 mlrd. sum ulıwma kóleminiń 91,9 %, xızmetler ulıwma kólemi 3759,7 mlrd. sum tiyisli túrde 50,5 % háreket etip turǵan isbilermenlik subyektleri sanı 7124 ti quradı).



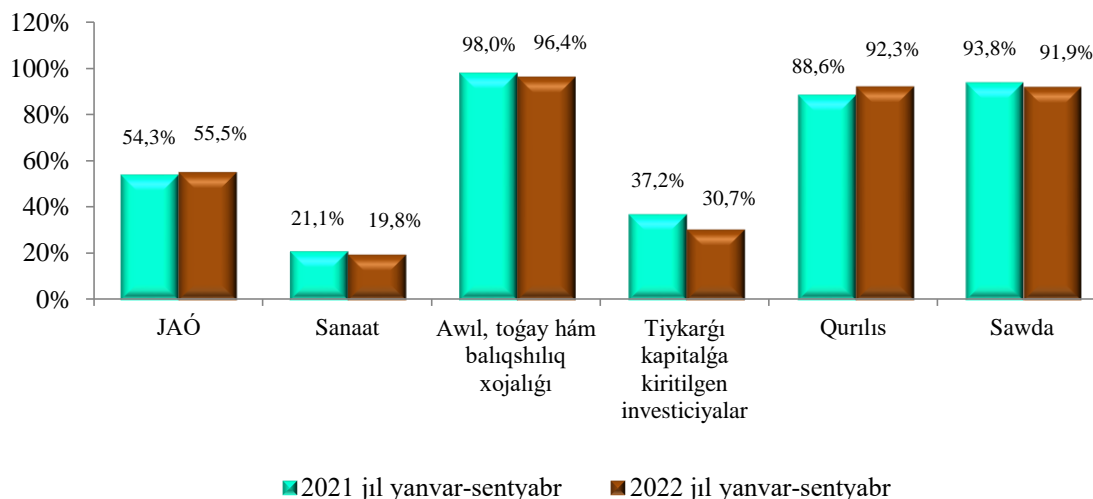
-49,0 mln. AQSh dollar (ulıwma eksport kóleminiń 17,8 %) 80,9 mln. AQSh dolları (ulıwma import kóleminiń 46,9 %) (esabat dáwirinde 109 kishi isbilermenlik subyektleri tárepinen eksport hámde 251 subyektler tárepinen import operaciyaları ámelge asırıldı).

2022-jıldıń yanvar-sentyabr aylarında kishi isbilermenlik subyektleriniń tiykarǵı ekonomikalıq kórsetkishleri

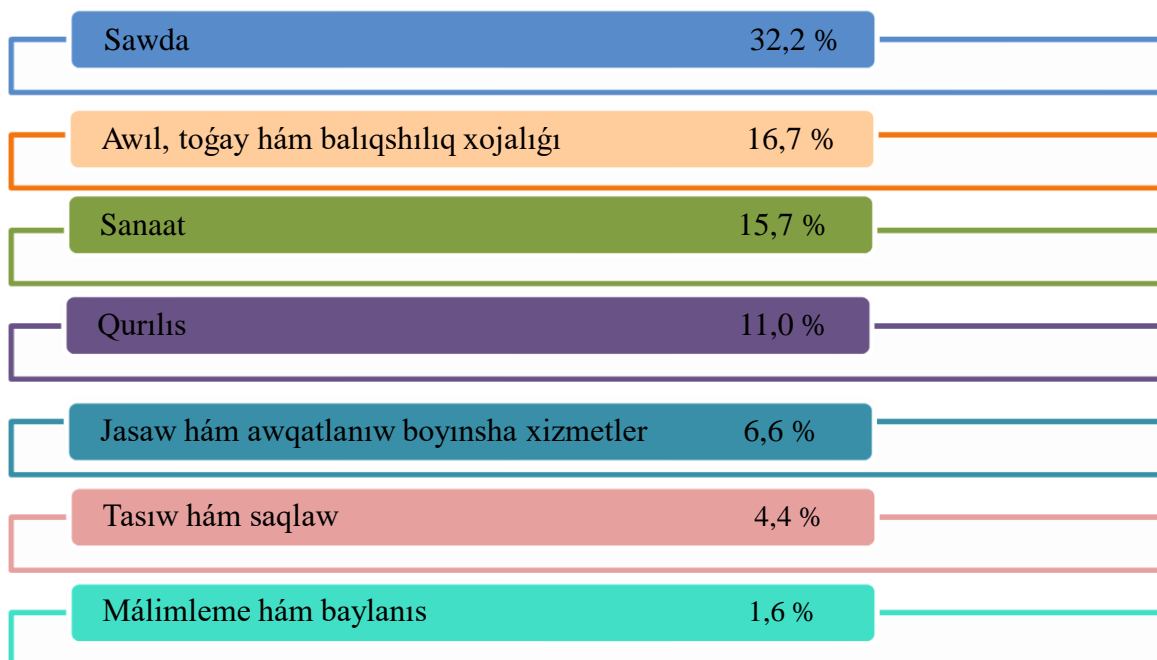


	<i>Kishi isbilermenlik subyektleri ónimi (jumıslar, xızmetler) kólemi, mlrd.sum</i>	<i>Kishi isbilermenlik subyektleri ónimi (jumıslar, xızmetler) kóleminde jeke sektor úlesi, % esabında</i>
Awıl, toǵay hám balıqshılıq xojalıǵı	8031,8	96,4
Sanaat	2568,2	19,8
Qurılıs	3567,7	92,3
Usaqlap satıw	6627,2	91,9
Júk tasıw, mln tn.	23,0	91,6
Jolawshı tasıw, mln.adam	95,5	94,1
Eksport, mln. AQSh doll.	49,0	17,8
Import, mln. AQSh doll.	80,9	46,9

Jalpy aymaqlıq ónim hám ekonomika tarawlarındaǵı (jumıslar, xızmetler) ulıwma kóleminde kishi isbilermenliktiń úlesi ózgeriwi
(ulıwma kólemge salıstırǵanda % esabında)

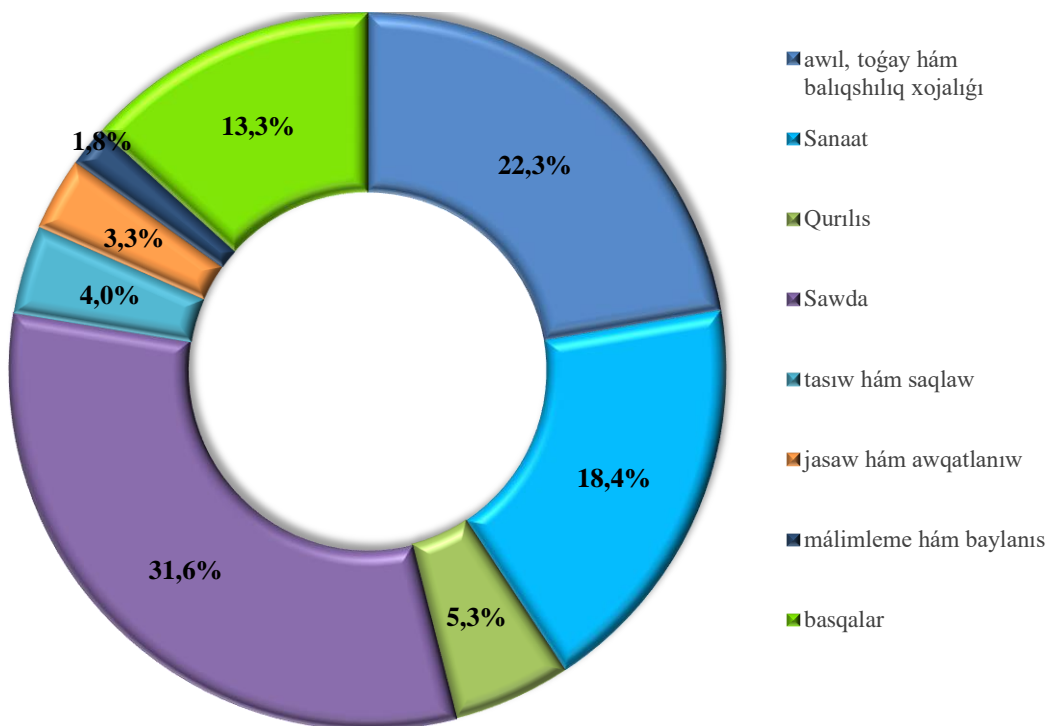


2022-jıldıń yanvar-sentyabr aylarında 23303 kishi kárxana hám mikrofirmalar (diyqan hám fermer xojalıqlarınan tısqarı) mámleket diziminen ótkerilgen bolıp, ótken - jıldıń usı dáwirine salıstırǵanda (21431) 108,7 procentti quradı.



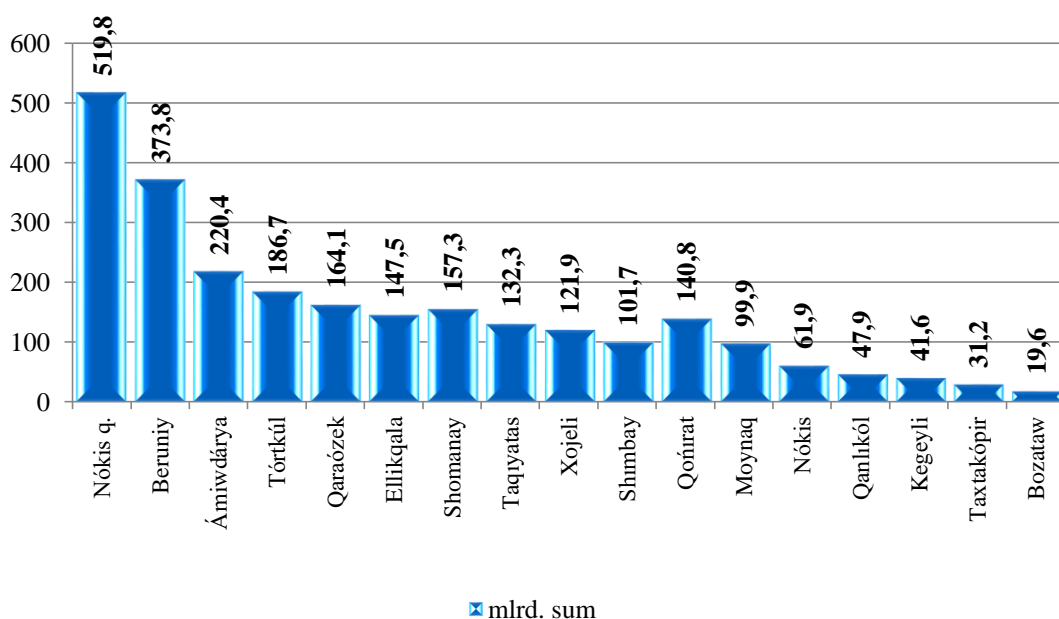
Ekonomikalıq xızmet túrleri boyınsha eń kóp kishi kárxana hám mikrofirmalar sawda tarawında (barlıq dizimge alınǵanlardıń 32,2 %), awıl, toǵay hám balıqshılıq xojalıǵı (16,7 %), sanaat (15,7 %), qurılıs (11,0 %), jasaw hám awqatlanıw boyınsha xızmetler (6,6 %), tasıw hám saqlaw (4,4 %) hámde málimleme hám baylanısta (1,6 %) dizimnen ótkerilgen.

**2022-jıldıń yanvar-sentyabr aylarında jańadan ashılǵan
kishi kárxana hám mikrofirmalardıń ekonomikalıq xızmet
túrleri boyınsha úlesi**
(diyqan hám fermer xojalıqlarsız, jámine salıstırǵanda % esabında)

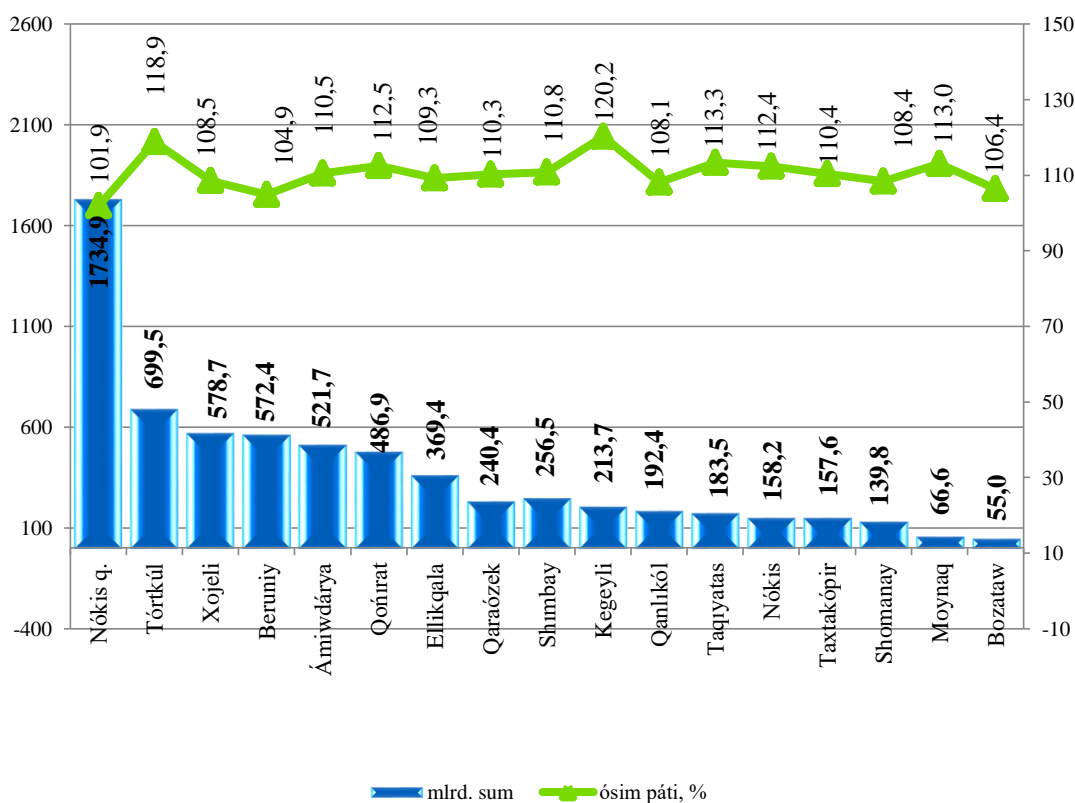


**2022-jıldıń yanvar-sentyabr aylarında qala hám rayonlar boyınsha kishi
isbilermenlikte sanaat ónimlerin islep shıǵarıw kólemi**

Qala hám rayonlar boyınsha eń kóbirek sanaat ónimleri islep shıǵarıw kólemi Nókis qalası (519,8 mlrd. sum), Beruniy (373,8 mlrd. sum), Ámiwdárya (220,4 mlrd. sum), Tórtkúl (186,7 mlrd. sum), Qaraózek (164,1 mlrd. sum), Shomanay (157,3 mlrd. sum), Ellikqala (147,5 mlrd. sum), rayonları úlesine tuwra keledi. Bozataw rayonında (19,6 mlrd. sum) sanaat ónimlerin islep shıǵarıw kólemi pás bolıp qalmaqta.

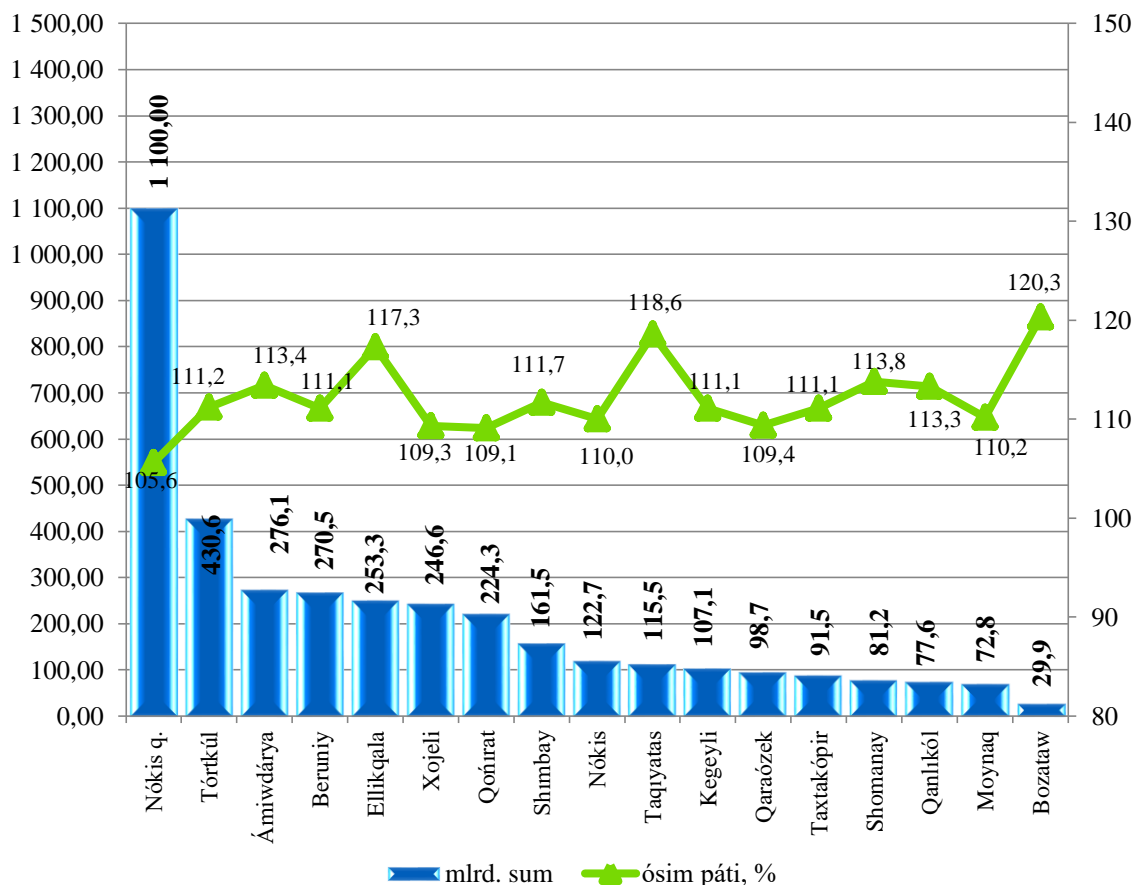


2022-jıldıń yanvar-sentyabr aylarında qala hám rayonlar boyınsha kishi isbilermenlikte usaqlap satıw tovar aylanısı kólemi hám ósim pátleri



Kishi isbilermenlik (biznes) subyektleri tárepinen usaqlap satıw tovar aylanısı kóleminde Nókis qalası (1734,9 mlrd. sum), Tórtkúl (669,5 mlrd. sum) hám Xojeli (578,7 mlrd. sum) rayonları aldınǵı orınlarda kelmekte.

2022-jıldıń yanvar-sentyabr aylarında qala hám rayonlar boyınsha kishi isbilermenlikte xızmet kórsetiw kólemi hám ósim pátleri



2022-jıldıń yanvar-sentyabr aylarında Respublika jalpı aymaqlıq ónimi kóleminde kishi isbilermenlik (biznes) subyektleriniń úlesi 54,3 % ti qurap, 2021-jıldıń usı dáwirine (55,5 %) salıstırǵanda procenti quradı.

Sanaat islep shıǵarıw tarawınıń eń joqarı úlesi Shomanay hám Bozataw (jámı islep shıǵarıw kólemine salıstırǵanda úlesi 100,0 %), Beruniy (95,8 %), hám Xojeli (66,5 %) rayonlarına, eń tómen úlesi bolsa Nókis qalası (7,2 %) na tuwrı keledi.

Xızmetler tarawında aymaqlar boyınsha jámı xızmet kórsetiw kóleminde kishi isbilermenliktiń joqarı úlesleri Taxtakópır (jámı xızmetler kólemine salıstırǵanda úlesi (83,3 %), Moynaq (80,3 %), Qaraózek (83,4 %), Kegeyli (79,0%), Nókis rayon (79,0 %), Xojeli (78,2), Shomanay (77,8), Ellikqala (77,1), Qanlıkól (76,7), Bozataw (75,7%) rayonlarına tuwrı keldi.