

XII. ORTASHA AYLIQ IS HAQI

Qaraqalpaqstan Respublikası boyınsha ortasha aylıq nominal esaplangan is haqı (2022-jıldıń yanvar-mart ayları jaǵdayına)

O'rtacha oylik nominal hisoblangan ish haqi. 2023-jıldıń yanvar-mart aylarında Qaraqalpaqstan Respublikasında ortasha aylıq nominal esaplangan is haqı 3468,2 mıń sumdı quradı.

Bunda is-haqıǵa ústeme, sıylıqlaw, xoshametlew, túrindegi tólemler, kompensaciya hám islemegen waqıt ushın haq tólewler kiritilgen, sonday-aq onıń quramında fizikalıq shaxslardıń dáramat salıǵı, sociallıq qamsızlandırıw hám kásiplik awqamına tólemler de bar.

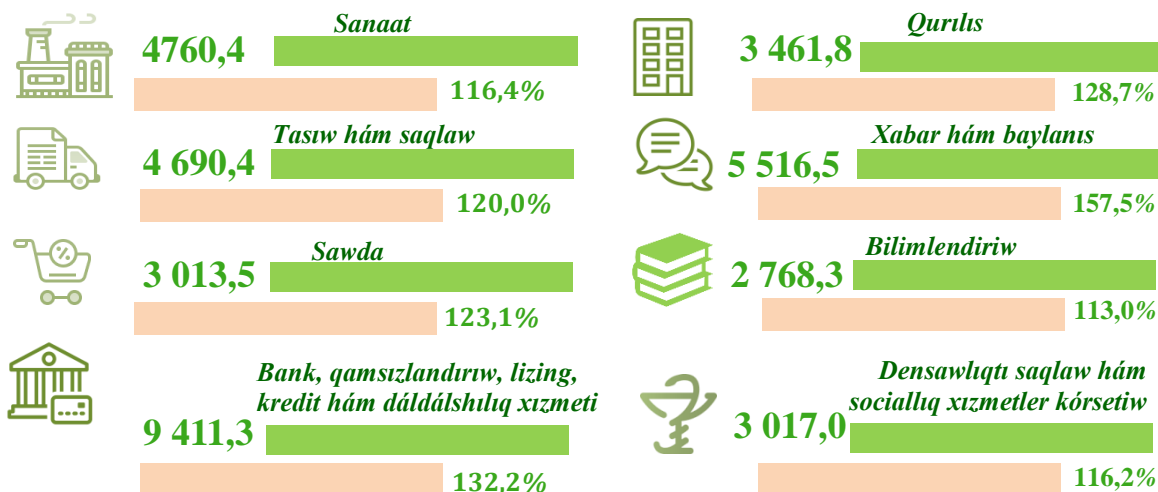
2023- jıldıń yanvar-mart aylarında Qaraqalpaqstan Respublikasında ortasha aylıq is haqınıń eń joqarı muǵdarı Nókis qalasında 4595,2 mıń som (Respublikadaǵı ortasha aylıq is haqına salıstırǵanda 132,5 %), Qońrat rayonında 4022,8 mıń som (116,0 %) hám Taqıyatas rayonında 3621,0 mıń som (104,4 %) dı quradı.

Yuridikalıq shaxslarda islewshiler sanı hám miynetke haqı tólew tárzinde esaplangan dáramat

*(2023-jıldıń yanvar-mart aylarında awıl xojalıǵı kárxanaları hámde
kishi isbilermenlik subyektlerinen tısqari)*

	Islewshiler sanı, adam	Miynetke haqı tólew tárzinde esaplangan dáramat, mlrd.sum	Ortasha aylıq is haqı, mıń sum
Respublika boyınsha jámi	162 470	1 658,9	3 468,2
<i>sonnan:</i>			
Sanaat	14 839	211,9	4 760,4
Qurılıs	1 760	18,3	3 461,8
Sawda	811	7,3	3 013,5
Tasıw hám saqlaw	9 310	131,0	4 690,4
Jasaw hám awqatlanıw boyınsha xızmetler	74	0,8	3 494,5
Málimleme hám baylanıs	1 130	18,7	5 516,5
Bank, qamsızlandırıw, lizing, kredit hám dáldálshılıq	2 827	79,8	9 411,3
Bilimlendiriw	79 061	656,6	2 768,3
Den sawlıqtı saqlaw hám sociallıq xızmetler kórsetiw	26 756	242,2	3 017,0
Mádeniyat, kewil ashıw hám dem alıw	2 874	23,6	2 732,6
Basqa xızmet túrleri	23 028	268,8	3 890,5

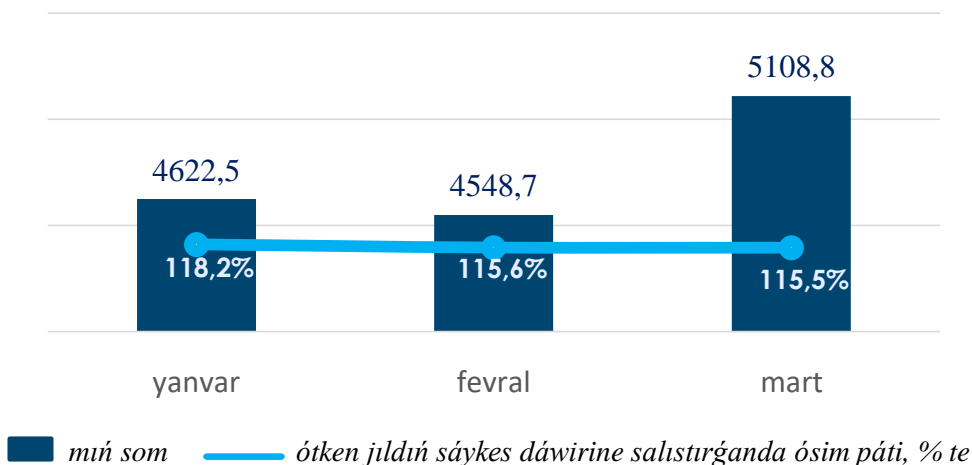
Ekonomikalıq xızmet túrleri kesiminde ortasha aylıq is haqı, *muń som*



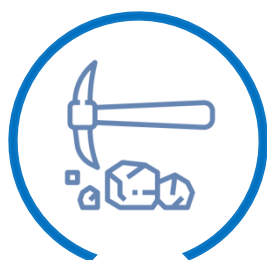
2023 - jıl yanvar-mart aylarında ekonomikalıq xızmet túrleri boyınsha ortasha aylıq is haqınıń eń joqarı kórsetkishi – bank, qamsızlandırıw, lizing, kredit hám dáldálshılıq xızmeti tarawına tuwrı kelip, ótken jıldıń sáykes dáwirine salıstırǵanda ósım dárejesi **132,2 %** ti quradı.

Sonday-aq, xabar hám baylanıs tarawı **157,5 %**, qurılıs tarawında **128,7 %**, sawda tarawı **123,1 %**, tasıw hám saqlaw tarawında **120,0 %**, sanaat tarawında **116,4 %**, densawlıqtı saqlaw hám sociallıq xızmetler kórsetiw tarawı **116,2 %** hámde bilimlendiriw tarawında **113,0 %**, ke óskenligin kóriwimiz múmkin.

SANAAT TARAWÍNDÁ ORTASHA AYLÍQ IS HAQÍ



Sanaatnıń tiykarǵı tarmaqları boyınsha ortasha aylıq is haqı, *mıń som*



25 865,0

*Taw-kán sanaatı hám
ashıq kánlerdi islew*



4 609,6

Islep shıǵarıw sanaatı



2 064,1

*Suw menen támiyinlew,
kanalizaciya sisteması,
shıǵındılardı jıynaw hám
utilizaciya qılıw*



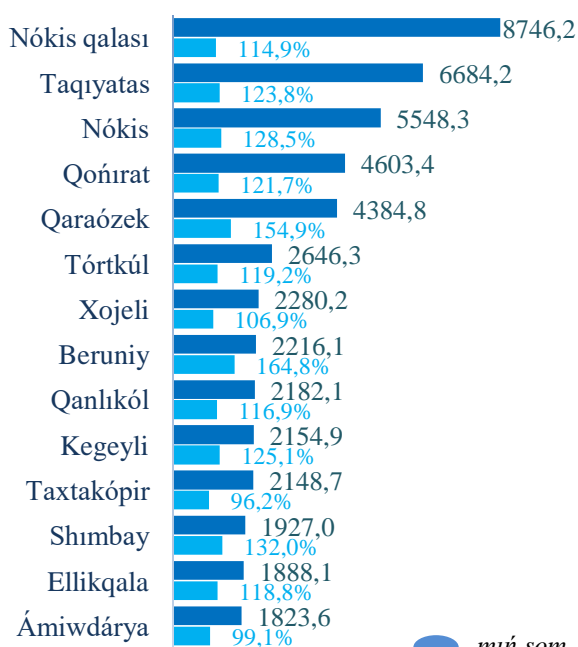
5 945,9

*Elektr, gaz, puw
menen támiyinlew hám
hawanı kondiciyalaw*

Sanoatning asosiy tarmoqlari bo'yicha o'rtacha oylik ish haqining eng yuqori ko'rsatkichi tog'-kon sanoati va ochiq konlarni ishlash tarmog'i (**25 865,0 ming so'm**), elektr, gaz, bug' bilan ta'minlash va havoni konditsiyalash (**5 945,9 ming so'm**) hamda ishlab chiqarish sanoati (**4 609,6 ming so'm**)da kuzatildi.

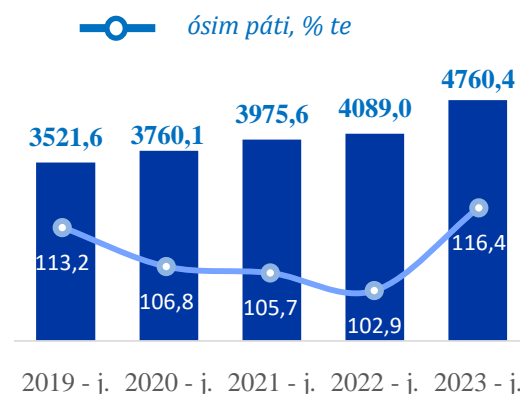
Sanaatnıń tiykarǵı tarmaqları boyınsha ortasha aylıq is haqınıń eń joqarı kórsetkishi taw-kán sanaatı hám ashıq kánlerdi islew tarmagı (**25 865,0 mıń som**), elektr, gaz, puw menen támiyinlew hám hawanı kondiciyalaw (**5 945,9 mıń som**) hámde islep shıǵarıw sanaatı (**4 609,6 mıń som**)da gúzetildi

Rayonlar kesiminde



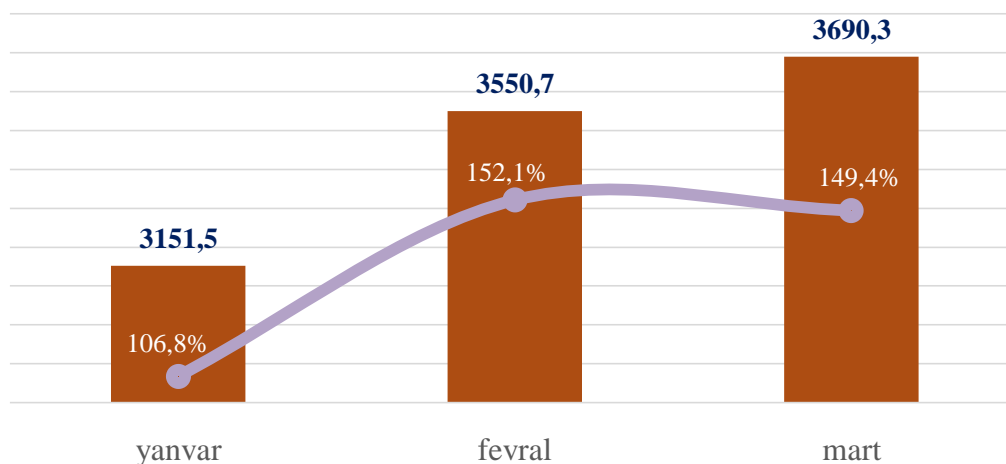
● *mıń som*
● *ósım pátı*

Ortasha aylıq is haqınıń jıllar kesimindegi dinamikası, *mıń som*

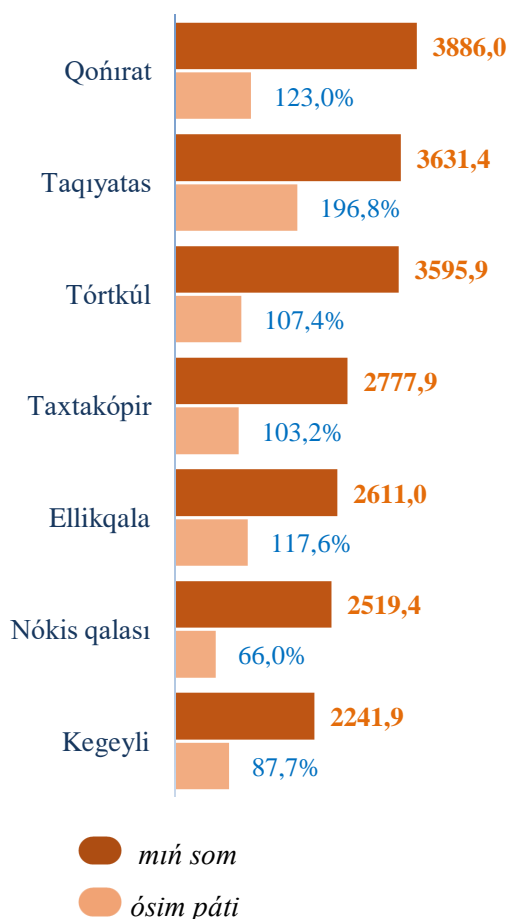


Sanaat ekonomikalıq xızmet túri boyınsha ortasha aylıq is haqınıń eń joqarı kórsetkishi Nókis qalası (**8746,2 mıń som**), Taqiyatas rayonı (**6684,2 mıń som**) hámde Nókis rayonında (**5548,3 mıń som**) gúzetildi.

QURILISH SOHASIDA O'RTACHA OYLIK ISH HAQI,

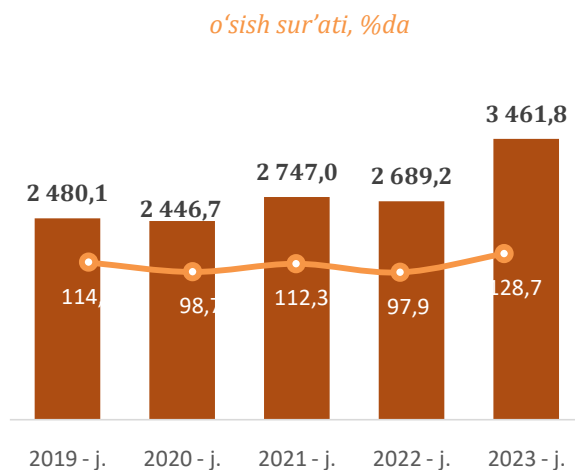


Rayonlar kesiminde



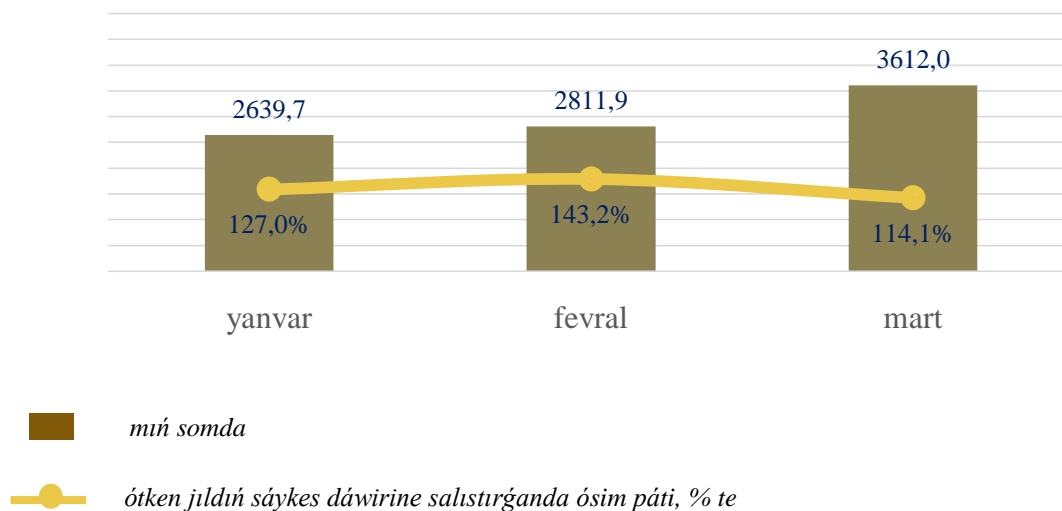
Qurılıs ekonomikalıq xızmet túri boyınsha ortasha aylıq is haqınıń eń joqarı kórsetkishi Qońırat rayonu (**3886,0 mın som**), Taqıyatas rayonu (**3631,4 mın som**) hámde Tórtkúl rayonu (**3595,9 mın som**)da gúzetildi.

Ortasha aylıq is haqınıń jıllar kesimindegi dinamikası, mın som

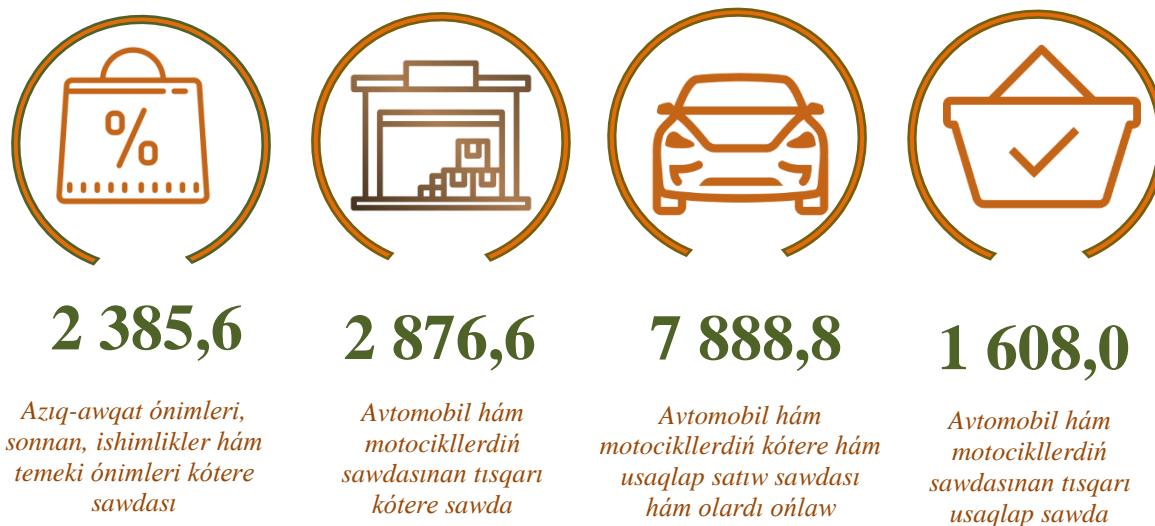


Ortasha aylıq nominal
esaplangan is haqı

SAWDA TARAWında ORTASHA AYLıQ IS HAQı

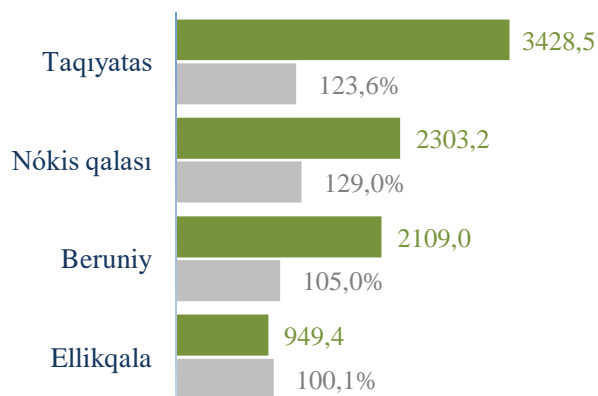


Sawda tarawınıń tiykarǵı tarmaqları boyınsha ortasha aylıq is haqı, miń som

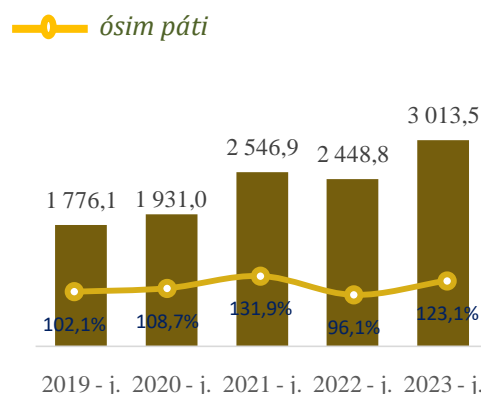


Sawda tarawınıń tiykarǵı tarmaqları boyınsha ortasha aylıq is haqınıń eń joqarı kórsetkishi avtomobil hám motocikllerdiń kótere hám usaqlap satıw sawdası hám olardı ońlaw (**7 888,8 miń som**)da, eń pás kórsetkish bolsa avtomobil hám motocikllerdiń sawdasınan tısqari usaqlap sawda (**1 608,0 miń som**)da gúzetildi.

Rayonlar kesiminde



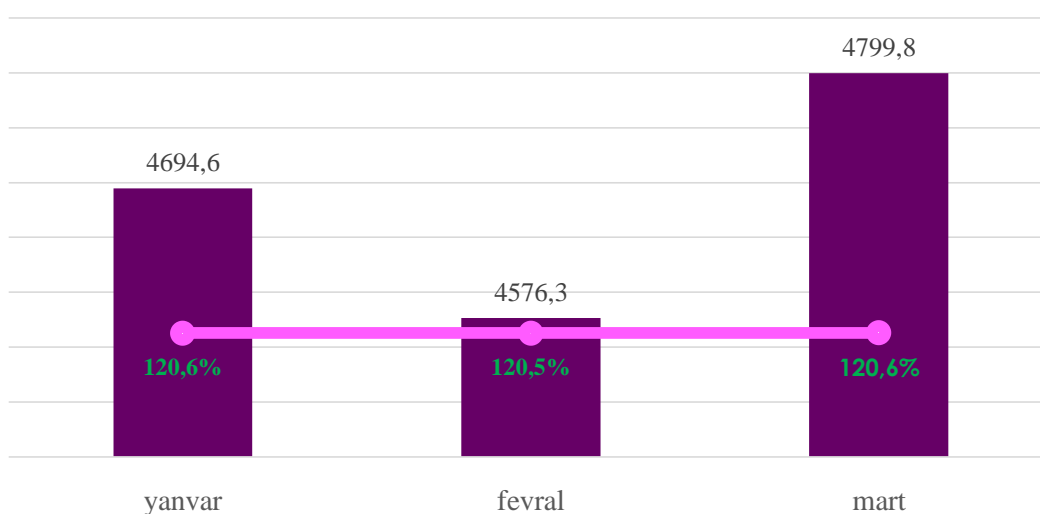
Ortasha aylıq is haqınıń jıllar kesimindegi dinamikası, miń som



miń som ósim pátı

Sawda tarawı boyınsha ortasha aylıq is haqınıń eń joqarı kórsetkishi Taqiyatas rayonında (**3428,5 miń som**) gúzetilgen bolsa, eń pás kórsetkish Ellikqala rayonında (**949,4 miń som**) gúzetildi.

TASIW HÁM SAQLAW TARAWÍDA ORTASHA AYLÍQ IS HAQÍ



miń somda ótken jıldıń sáykes dáwirine salıstırǵanda ósim pátı, % te

**Tasıw hám saqlaw ekonomikalıq xızmet túriniń tiykarǵı tarmaqları
boyınsha ortasha aylıq is haqı**



5 182,1 *mn som*

Sklad xojalıǵı hám járdemshi
transport xızmeti



4 839,9 *mn som*

Qurǵaqlıqtaǵı hám truba
transportı

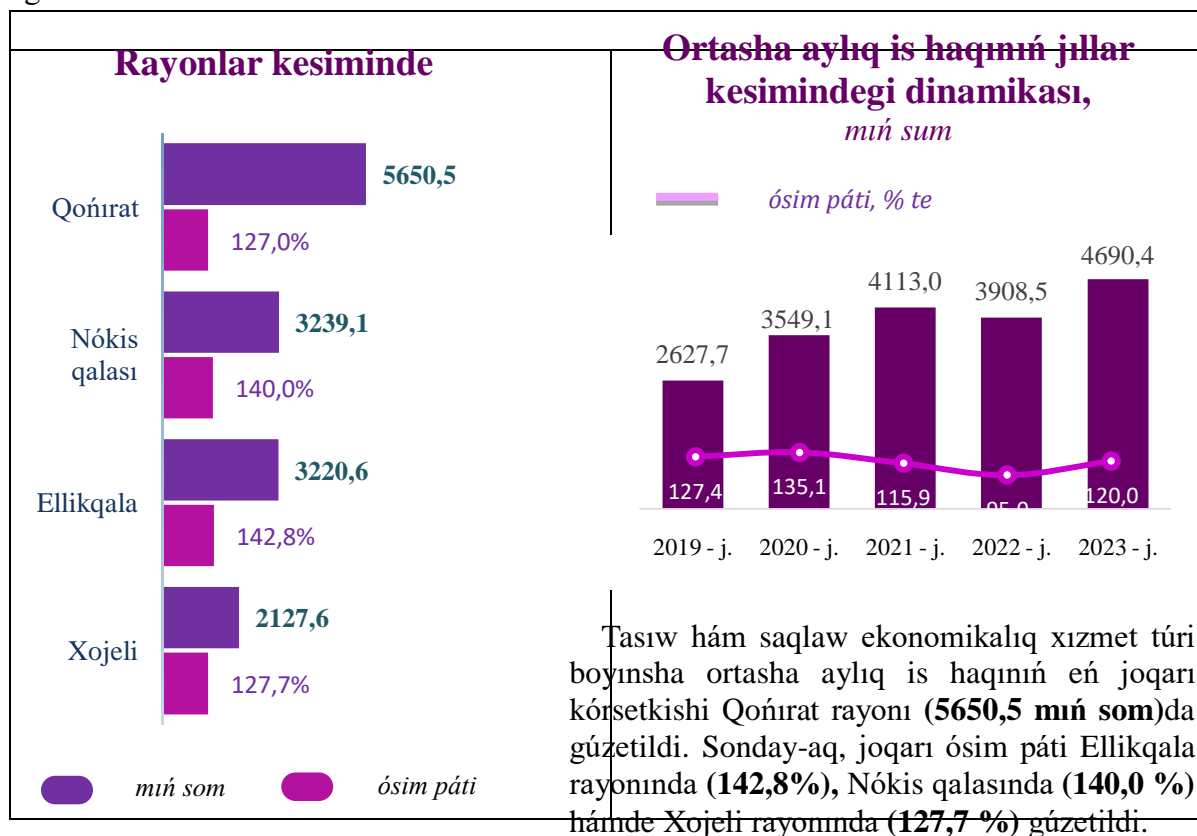


1 819,6 *mn som*

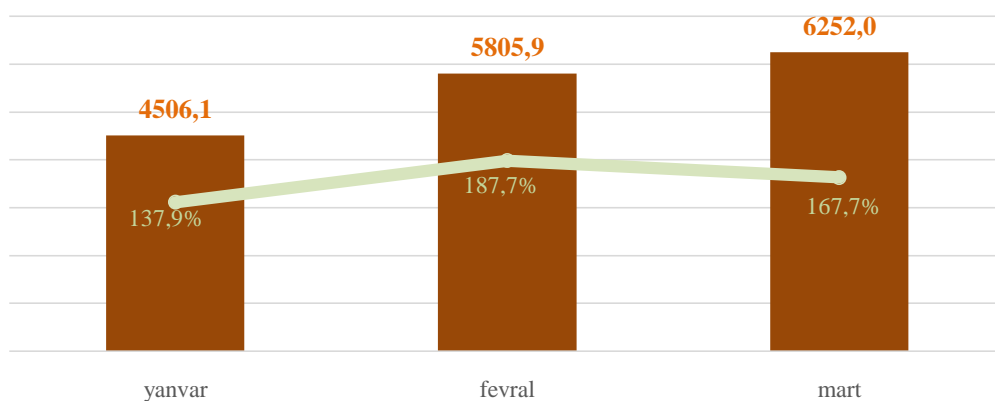
Pochta hám kuryerlik xızmeti



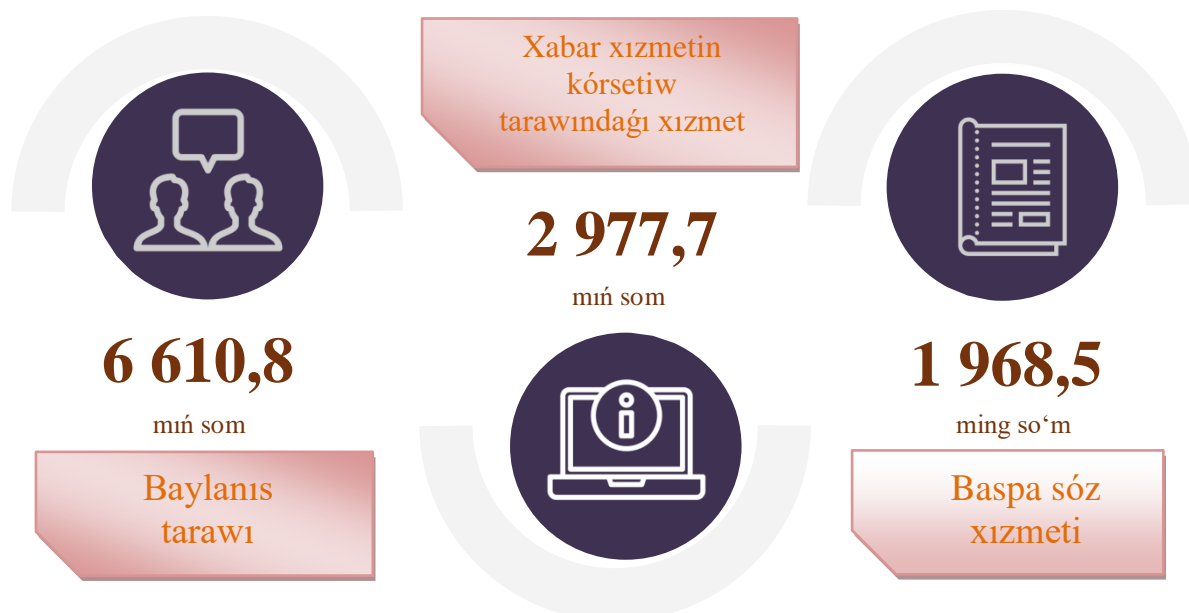
Tasıw hám saqlaw ekonomikalıq xızmet túriniń tiykarǵı tarmaqları boyınsha ortasha aylıq is haqınıń eń joqarı kórsetkishi qurǵaqlıqtaǵı hám truba transportı (**5 182,1 mn som**)da, eń pás kórsetkish bolsa pochta hám kuryerlik xızmeti (**1 819,6 mn som**)da gúzetildi.



XABAR HÁM BAYLANÍS TARAWÍNDÁ ORTASHA AYLÍQ IS HAQÍ

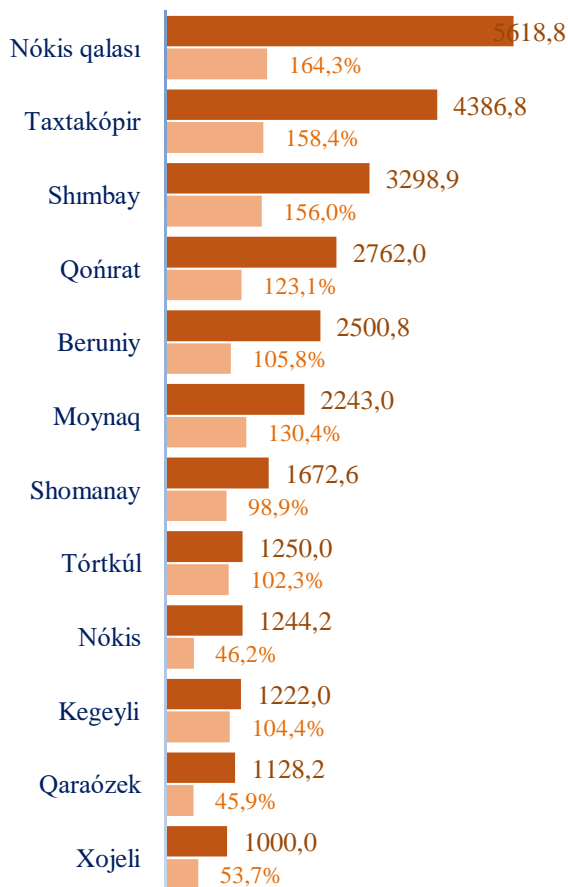


Xabar hám baylanıs tarawınıń tiykargı tarmaqları boyınsha ortasha aylıq is haqı

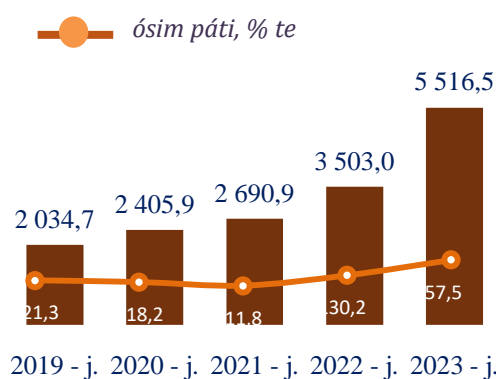


Xabar hám baylanıs tarawınıń tiykargı tarmaqları boyınsha ortasha aylıq is haqınıń eń joqarı kórsetkishi baylanıs tarawı (**6 610,8 mın som**)da, eń pás kórsetkish bolsa baspa sóz xızmeti (**1 968,5 mın som**)de gúzetildi.

Rayonlar kesiminde



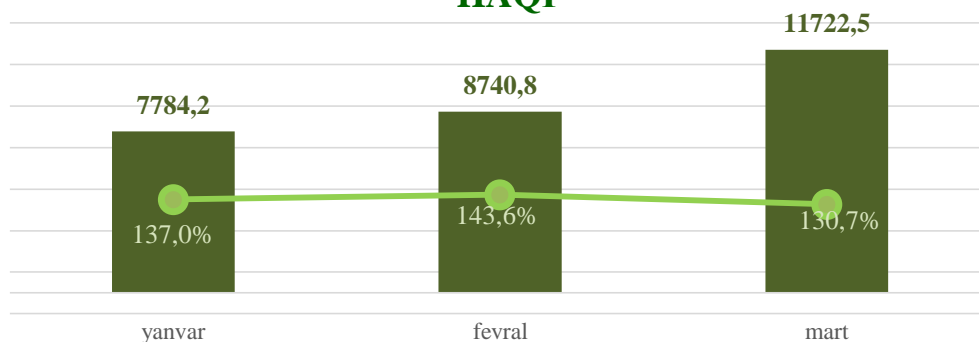
Ortasha aylıq is haqınıń jıllar kesimindegi dinamikası, miń som



Xabar hám baylanıs ekonomikalıq xızmet túri boyınsha ortasha aylıq is haqınıń eń joqarı kórsetkishi Nókis qalası (**5618,7 miń som**) da gúzetildi. Sonday-aq, joqarı ósim pátı Nókis qalası (**164,3 %**), Taxtakópir (**158,4 %**), Shımbay (**156,0 %**) hámde Moynaq rayonlarında (**130,4 %**) gúzetildi.

■ miń som ■ ósim pátı

BANK, QAMSÍZLANDÍRÍW, LIZING, KREDIT HÁM DÁLDÁLSHÍLÍQ TARAWÍNDÁ ORTASHA AYLÍQ IS HAQÍ



■ miń somda — ótken jıldıń sáykes dáwirine salıstırǵanda ósiw dárejesi, % te

Bank, qamsızlandırıw, lizing, kredit hám dálđálshılıq xızmetiniń tiykarǵı tarmaqları boyınsha ortasha aylıq is haqı



5 080,8 *miń som*

Májbúriy sociallıq qamsızlandırıwdan tısqarı, qayta
qamsızlandırıw hám pensiya qorları xızmeti



9 597,2 *miń som*

Qamsızlandırıw hám pensiya támiynatınan
tısqarı finanslıq xızmetler

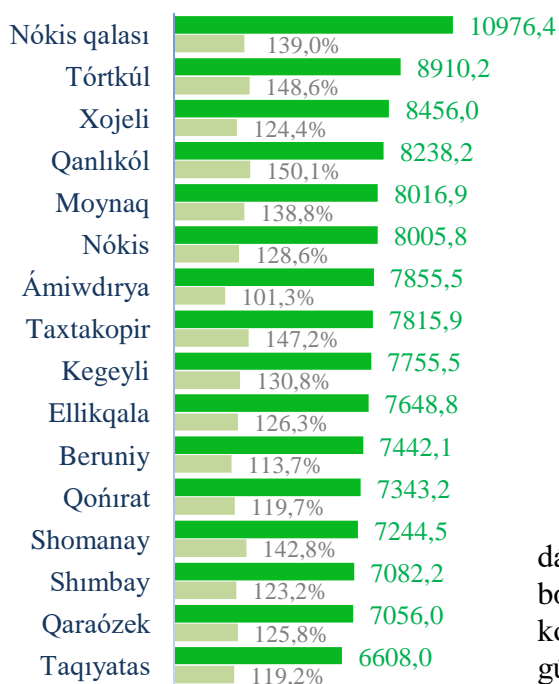


3 575,2 *miń som*

Finanslıq xızmetler kórsetiw hám
qamsızlandırıw boyınsha járdemshi xızmet

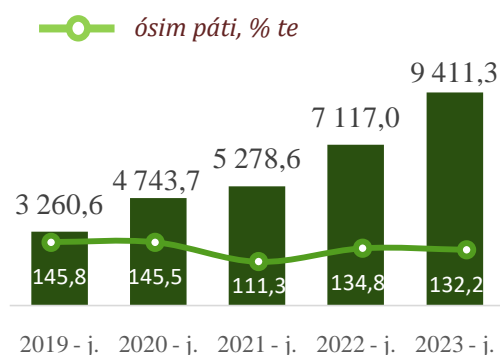
Bank, qamsızlandırıw, lizing, kredit hám dálđálshılıq xızmeti ekonomikalıq xızmet túri boyınsha ortasha aylıq is haqınıń eń joqarı kórsetkishi qamsızlandırıw hám pensiya támiynatınan tısqarı finanslıq xızmetler (**9 597,2 miń som**)da eń pás kórsetkishi bolsa finanslıq xızmetler kórsetiw hám qamsızlandırıw boyınsha járdemshi xızmet (**3 575,2 miń som**)da gúzetildi.

Rayonlar kesiminde



■ *miń som* ■ *ósım pátı*

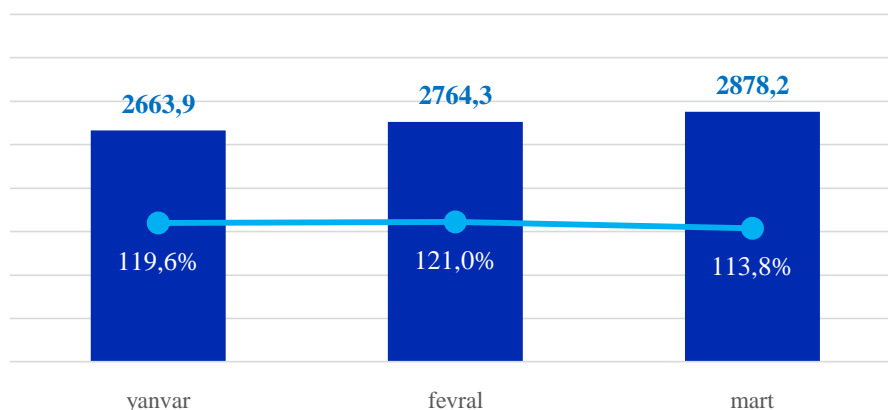
Ortasha aylıq is haqınıń jıllar kesimindegi dinamikası, *miń som*



Bank, qamsızlandırıw, lizing, kredit hám dálđálshılıq xızmeti ekonomikalıq xızmet túri boyınsha ortasha aylıq is haqınıń eń joqarı kórsetkishi Nókis qalası (**10 976,4 miń som**) da gúzetildi. Sonday-aq, joqarı ósim pátı Qanlıkól rayonu (**150,1 %**), Tórtkúl rayonu (**148,6 %**) hámde Taxtakopir rayonında (**147,2 %**) gúzetildi.

Ortasha aylıq nominal esaplangan is haqı

BILIMLENDIRIW TARAWında ORTASHA AYLıQ IS HAQı



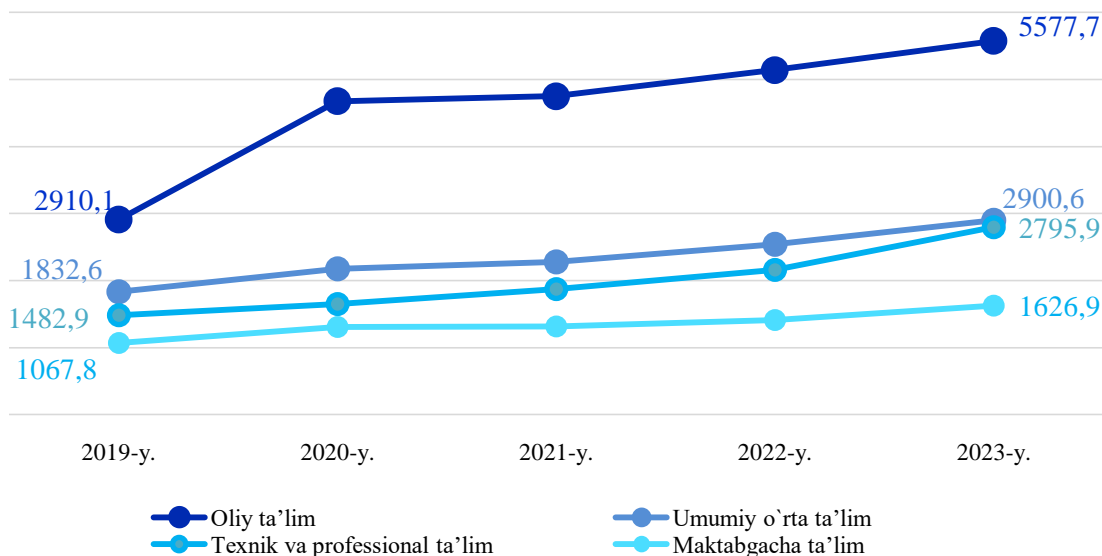
■ *mın somda*
— *ótker jıldıń sáykes dáwirine salıstırǵanda ósim pátı, % te*

Bilimlendiriw tarawınıń tiykarǵı tarmaqları boyınsha ortasha aylıq is haqı

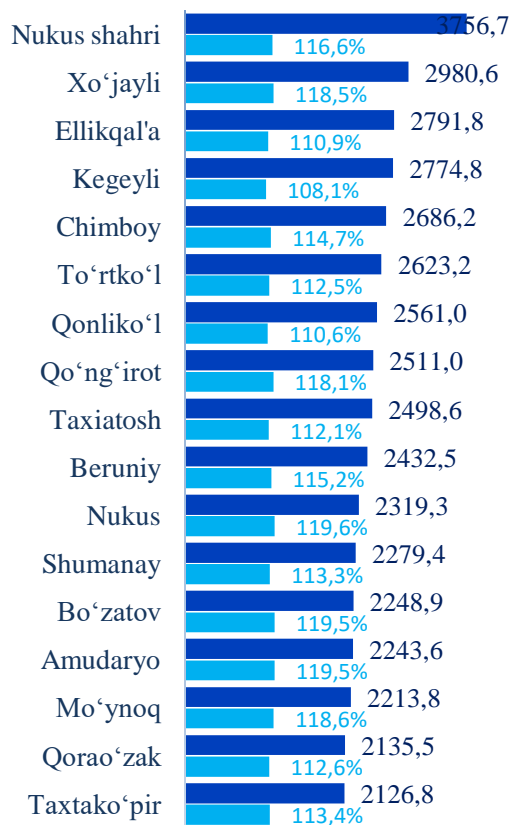


Bilimlendiriw tarawınıń tiykarǵı tarmaqları boyınsha ortasha aylıq is haqınıń eń joqarı kórsetkishi joqarı bilimlendiriw (5 577,7 mın som)da, eń pás kórsetkish bolsa mektepke shekemgi bilimlendiriw (1 626,9 mın som)da gúzetildi.

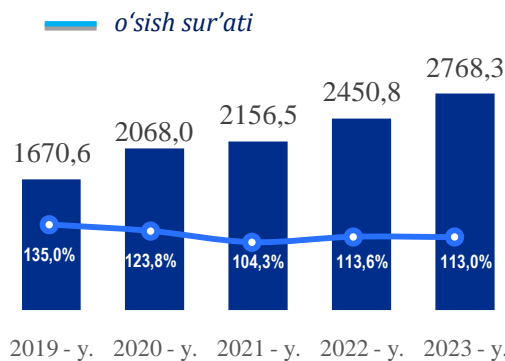
Ta'lim sohasida tarmoqlar bo'yicha ish haqi o'zgarishi dinamikasi



Hududlar kesimida

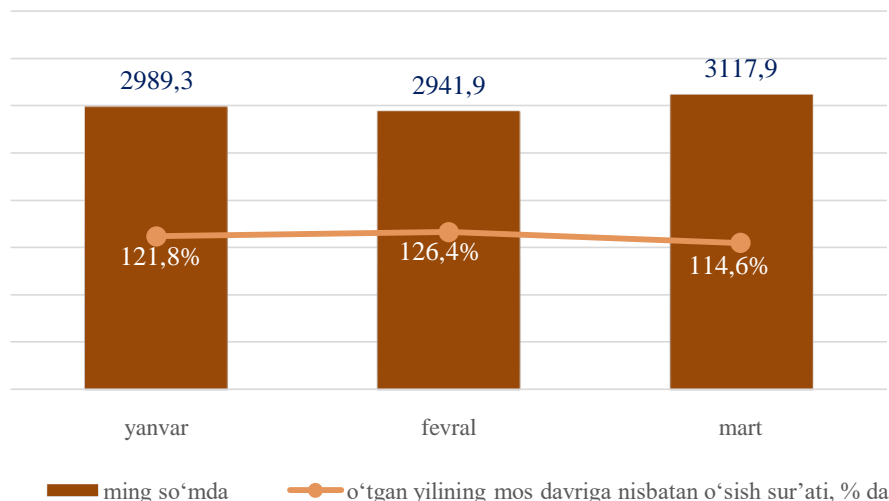


O'rtacha oylik ish haqining yillar kesimidagi dinamikasi, ming so'm

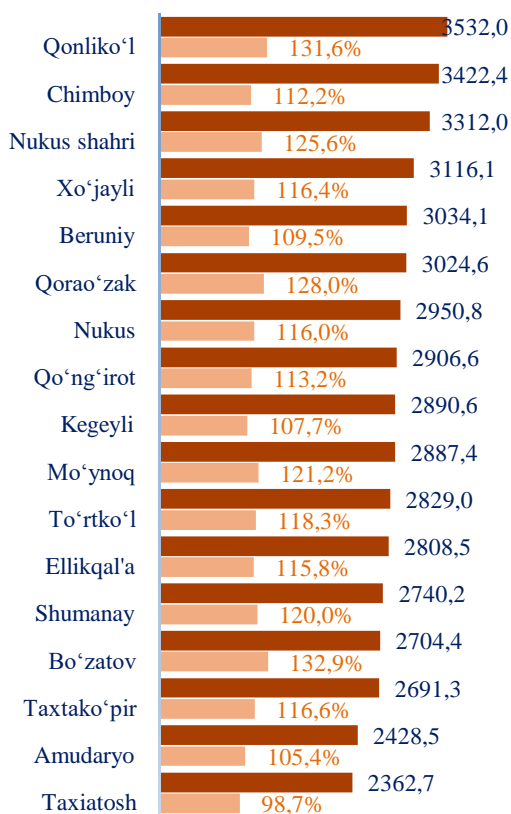


Ta'lim sohasi bo'yicha o'rtacha oylik ish haqining eng yuqori ko'rsatkichi Nukus shahri (3756,7 ming so'm), Xo'jayli tumani (2980,6 ming so'm), Ellikqal'a tumani (2791,8 ming so'm) hamda Kegeyli tumanlari (2774,8 ming so'm)da kuzatildi. Shuningdek, yuqori o'sish sur'ati Nukus tumanida (119,6 %), Amudaryo va Bo'zatov (119,5 %), Mo'ynoq (118,6 %) hamda Xo'jayli tumanlarida (118,5 %) qayd etildi.

SOG'LIQNI SAQLASH VA IJTIMOİY XIZMATLAR KO'RSATISH SOHASIDA O'RTACHA OYLIK ISH HAQI

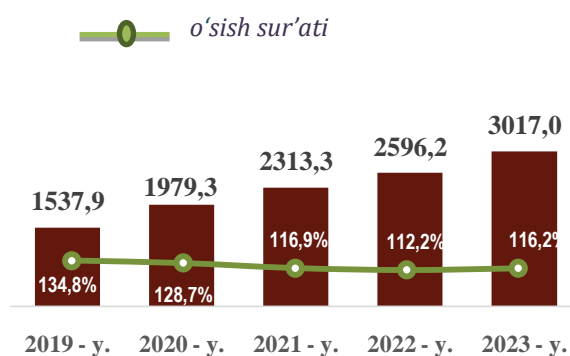


Hududlar kesimida



Sog'liqni saqlash va ijtimoiy xizmatlar ko'rsatish sohasining faoliyati turi bo'yicha o'rtacha oylik ish haqining eng yuqori ko'rsatkichi Qonliko'l tumani (3532,0 ming so'm), Chimboy tumani (3422,4 ming so'm), Nukus shahri (3312,0 ming so'm) hamda Xo'jayli tumani (3116,1 ming so'm)da kuzatildi. Shuningdek, yuqori o'sish sur'ati Bo'zatov tumani (132,9 %), Qonliko'l (131,6 %) hamda Qorao'zak tumanlarida (128,0 %) qayd etildi.

O'rtacha oylik ish haqining yillar kesimidagi dinamikasi, ming so'm



ming so'm o'sish sur'ati