

XII. ORTASHA AYLIQ IS HAQI

Qaraqalpaqstan Respublikası boyınsha ortasha aylıq nominal esaplangan is haqı (2022-jıldıń yanvar-iyun ayları jaǵdayına)

Ortasha aylıq nominal esaplangan is haqı. 2023-jıldıń yanvar-iyun aylarında Qaraqalpaqstan Respublikasında ortasha aylıq nominal esaplangan is haqı 3647,6 mın sumdı quradı.

Bunda is-haqıǵa ústeme, sıylıqlaw, xoshametlew, túrindegi tólemler, kompensaciya hám islemegen waqıt ushın haq tólewler kiritilgen, sonday-aq onıń quramında fizikalıq shaxslardıń dáramat salıǵı, sociallıq qamsızlandırıw hám kásiplik awqamına tólemler de bar.

2023- jıldıń yanvar-iyun aylarında Qaraqalpaqstan Respublikasında ortasha aylıq is haqınıń eń joqarı muǵdarı Nókis qalasında 4 900,3 mın som (Respublikadaǵı ortasha aylıq is haqına salıstırǵanda 134,3 %), Qońırat rayonında 4 201,4 (115,2 %) hám Taqıyatas rayonında 3 997,4 mın som (109,6 %) dı quradı.

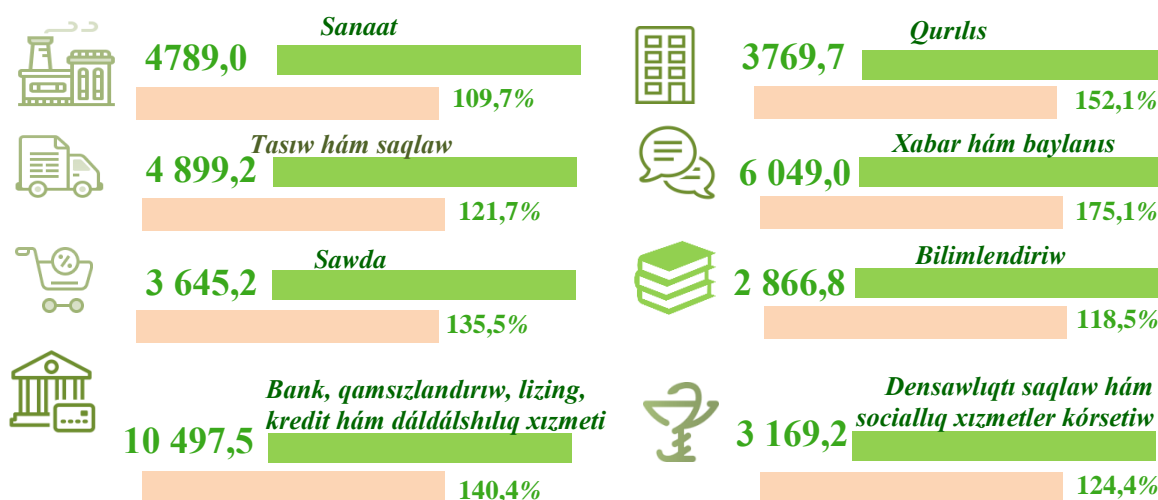
Yuridikalıq shaxslarda islewshiler sanı hám miynetke haqı tólew tárzinde esaplangan dáramat

(2023-jıldıń yanvar-iyun aylarında awıl xojalıǵı kárxanaları hámde
kishi isbilermenlik subyekterinen tısqarı)

	Islewshiler sanı, adam	Miynetke haqı tólew tárzinde esaplangan dáramat, mlrd.sum	Ortasha aylıq is haqı, mın sum
Respublika boyınsha jámi	160 853	3 520,3	3 647,6
<i>sonnan:</i>			
Sanaat	13 486	387,5	4 789,0
Qurılıs	1 775	40,1	3 769,7
Sawda	743	16,3	3 645,2
Tasıw hám saqlaw	9 172	269,6	4 899,2
Jasaw hám awqatlanıw boyınsha xızmetler	69	1,6	3 796,7
Málimleme hám baylanıs	1 126	40,9	6 049,0
Bank, qamsızlandırıw, lizing, kredit hám dáldálshılıq	2 813	177,2	10 497,5
Bilimlendiriw	78 376	1 348,1	2 866,8
Den sawlıqtı saqlaw hám sociallıq xızmetler kórsetiw	26 524	504,4	3 169,2
Mádeniyat, kewil ashıw hám dem alıw	2 861	48,9	2 848,4
Basqa xızmet túrleri	23 908	621,9	4 335,4

*Ortasha aylıq nominal
esaplangan is haqı*

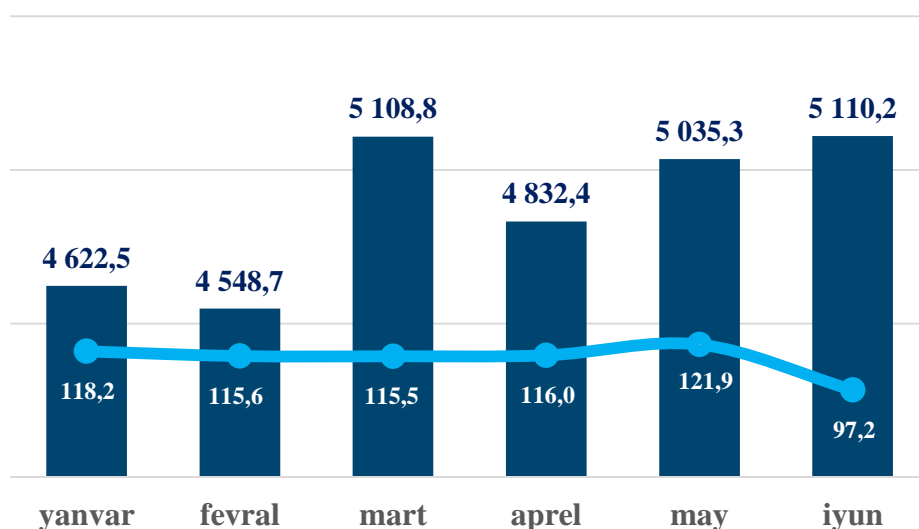
Ekonomikalıq xızmet túrleri kesiminde ortasha aylıq is haqı, mıń som



2023 - jıl yanvar-iyun aylarında ekonomikalıq xızmet túrleri boyınsha ortasha aylıq is haqınıń eń joqarı kórsetkishi – bank, qamsızlandırıw, lizing, kredit hám dáldálshılıq xızmeti tarawına tuwrı kelip, ótken jıldıń sáykes dáwirine salıstırǵanda ósiw dárejesi 140,4 % ti quradı.

Sonday-aq, xabar hám baylanıs tarawı 175,1 %, tasıw hám saqlaw tarawında 121,7 %, sanaat tarawında 109,7 %, qurılıs tarawında 152,1 %, sawda tarawında 135,5 %, densawlıqtı saqlaw hám sociallıq xızmetler kórsetiw tarawı 124,4 % hámde bilimlendiriw tarawında 118,5 % ke óskenligin kóriwimiz múmkin.

Sanaat tarawında ortasha aylıq is haqı



*Ortasha aylıq nominal
esaplangan is haqı*

Sanaattıń tiykarǵı tarmaqları boyınsha ortasha aylıq is haqı, mın som



24 772,1

*Taw-kán sanaatı hám
ashıq kánlerdi islew*



4 969,6

Islep shıǵarıw sanaatı



2 079,3

*Suw menen támiyinlew,
kanalizaciya sistemasi,
shıǵındılardı jıynaw hám
utilizaciya qılıw*

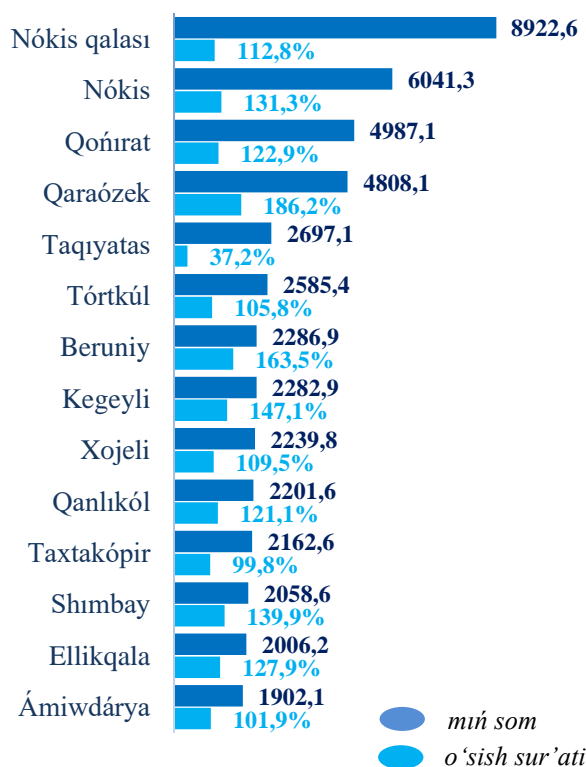


5 340,6

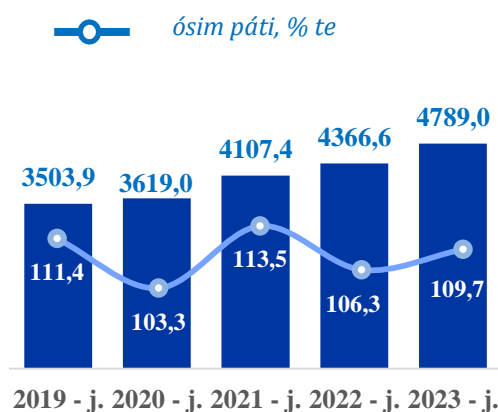
*Elektr, gaz, puw
menen támiyinlew hám
hawanı kondiciyalaw*

Sanaattıń tiykarǵı tarmaqları boyınsha ortasha aylıq is haqınıń eń joqarı kórsetkishi taw-kán sanaatı hám ashıq kánlerdi islew tarmaǵı (24 772,1 mın som), elektr, gaz, puw menen támiyinlew hám hawanı kondiciyalaw (5 340,6 mın som) hámde islep shıǵarıw sanaatı (4 969,6 mın som) da gúzetildi.

Hududlar kesimida



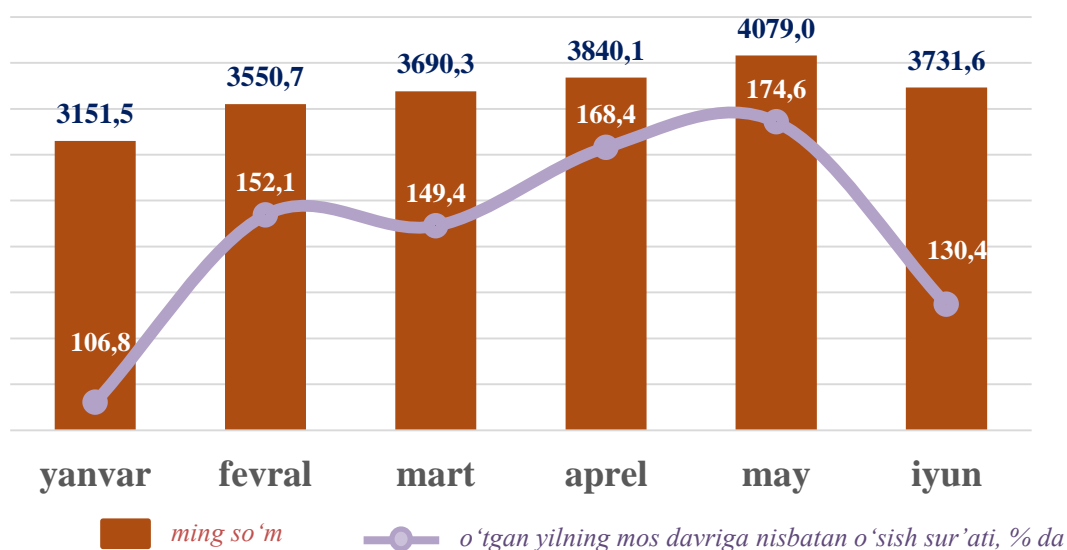
Ortasha aylıq is haqınıń jıllar kesimindegi dinamikası, mın som



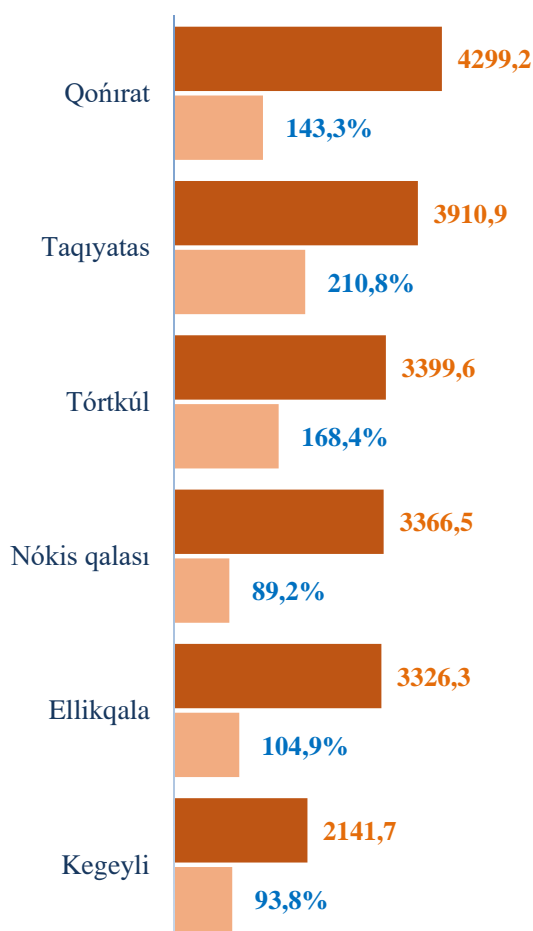
Sanaat ekonomikalıq xızmet túri boyınsha ortasha aylıq is haqınıń eń joqarı kórsetkishi Nókis qalası (8 922,6 mın som), Nókis (6 041,3 mın som) hámde Qońırat rayonlarında (4 987,1 mın som) gúzetildi.

*Ortasha aylıq nominal
esaplangan is haqı*

Qurılıs tarawında ortasha aylıq is haqı

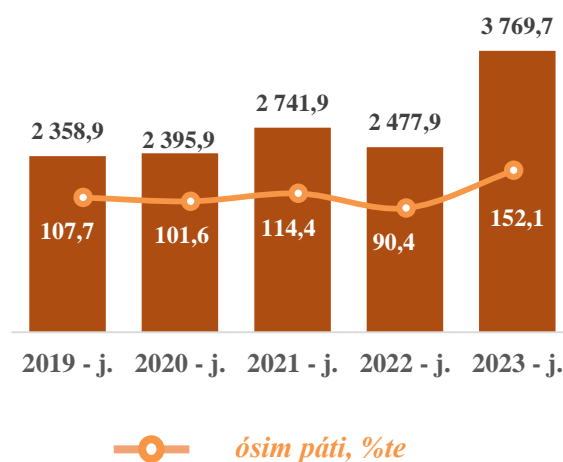


Rayonlar kesiminde

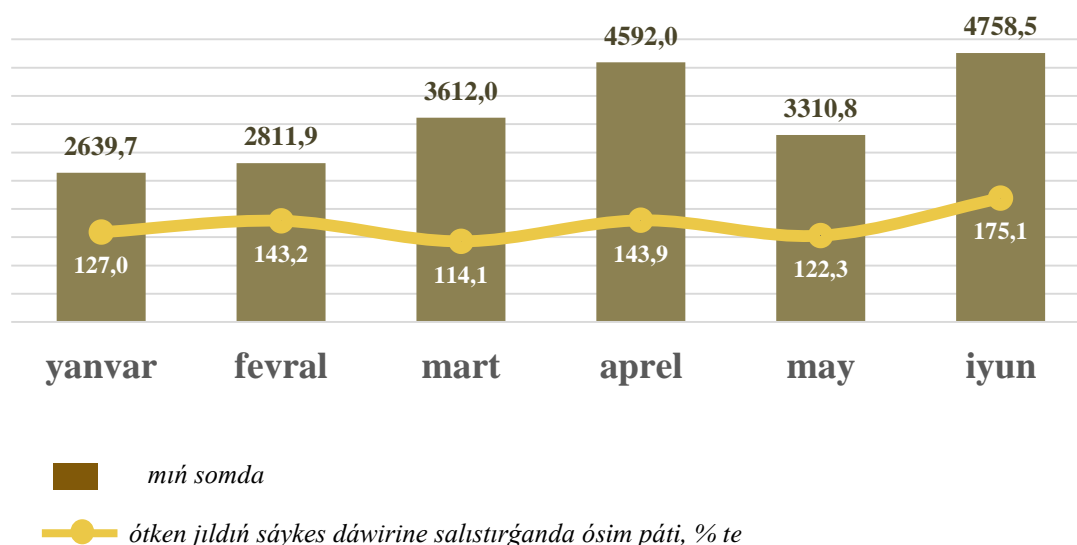


Qurılıs ekonomikalıq xızmet túri boyınsha ortasha aylıq is haqınıń eń joqarı kórsetkishi Qońırat rayonu (4299,2 mıń som), Taqıyatas rayonu (3910,9 mıń som) hámde Tórtkúl rayonu (3399,6 mıń som) da gúzetildi.

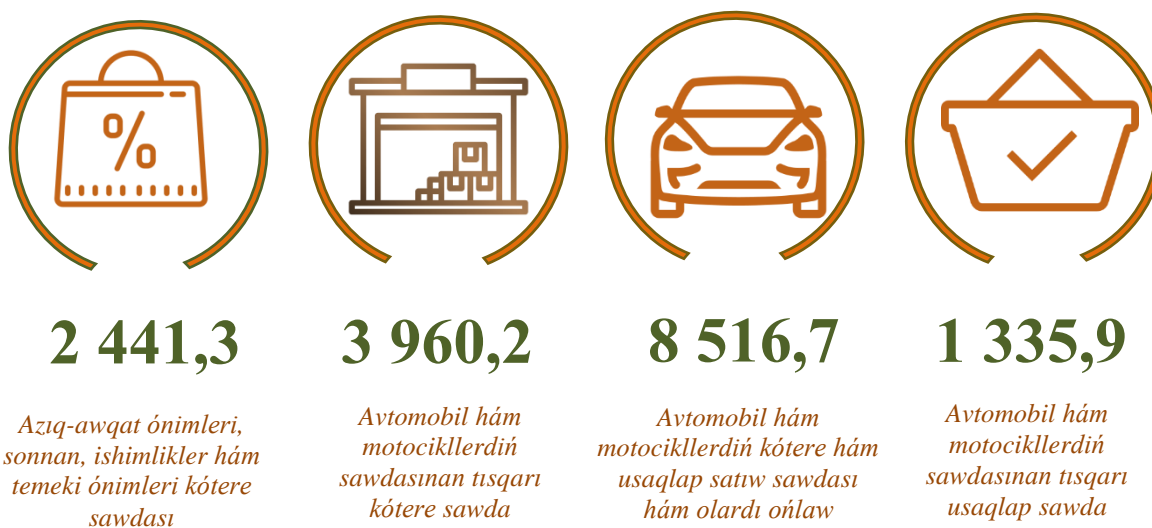
Ortasha aylıq is haqınıń jıllar kesimindegi dinamikası, mıń som



Sawda tarawında ortasha aylıq is haqı

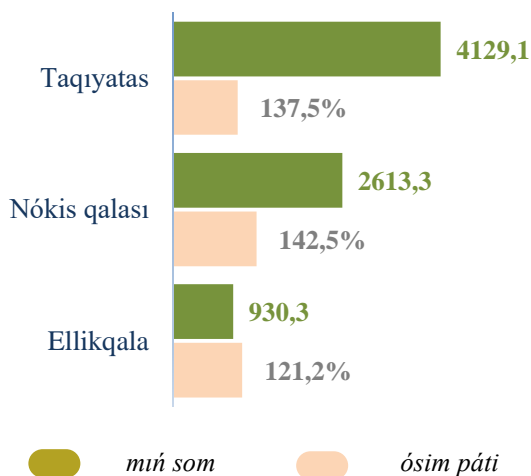


Sawda tarawınıń tiykarǵı tarmaqları boyınsha ortasha aylıq is haqı, miń som

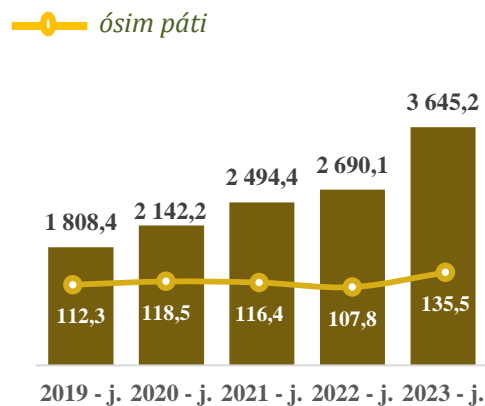


Sawda tarawınıń tiykarǵı tarmaqları boyınsha ortasha aylıq is haqınıń eń joqarı kórsetkishi avtomobil hám motocikllerdıń kótere hám usaqlap satıw sawdası hám olardı ońlaw (8 516,7 miń som)da, eń pás kórsetkish bolsa avtomobil hám motocikllerdıń sawdasınan tısqari usaqlap sawda (1 335,9 miń som) da gúzetildi.

Rayonlar kesiminde

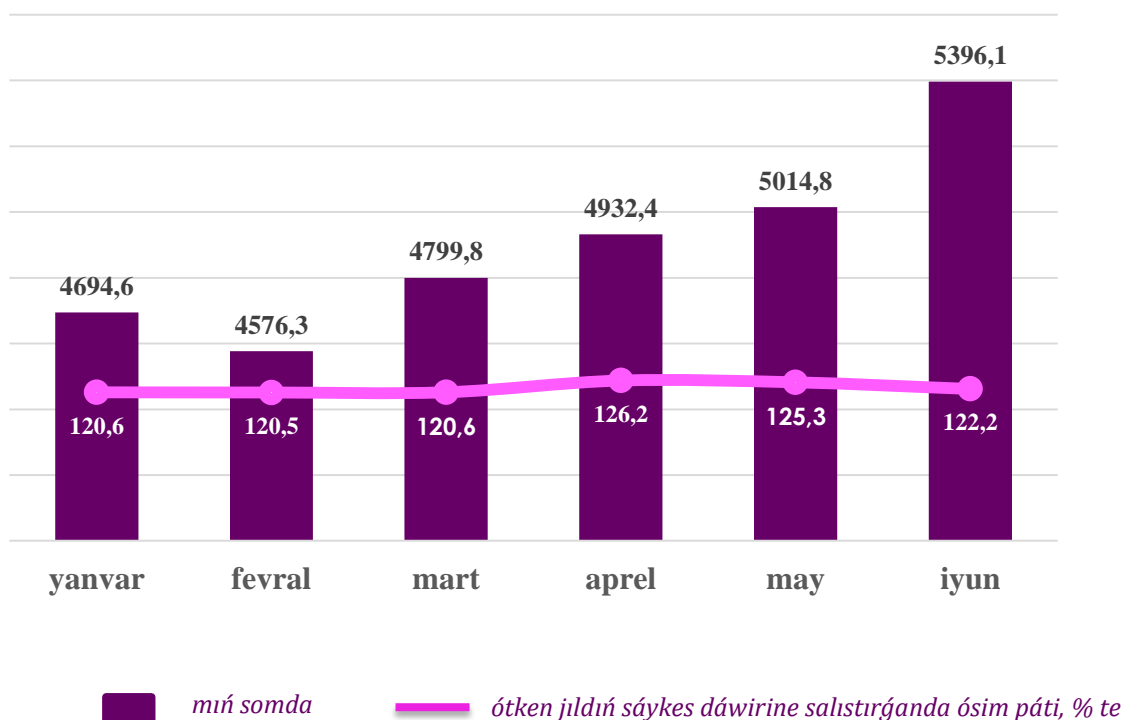


Ortasha aylıq is haqınıń jıllar kesimindegi dinamikası, miń som



Sawda tarawı boyınsha ortasha aylıq is haqınıń eń joqarı kórsetkishi Taqiyatas rayonında (4129,1 miń som) gúzetilgen bolsa, eń pás kórsetkish Ellikqala rayonında (930,3 miń som) gúzetildi.

Tasıw hám saqlaw tarawında ortasha aylıq is haqı



*Ortasha aylıq nominal
esaplangan is haqı*

Tasıw hám saqlaw ekonomikalıq xızmet túriniń tiykargı tarmaqları boyınsha ortasha aylıq is haqı



5 304,4 *mn som*

Sklad xojalıǵı hám járdemshi
transport xızmeti



5 057,9 *mn som*

Qurǵalıqtaǵı hám truba
transportı



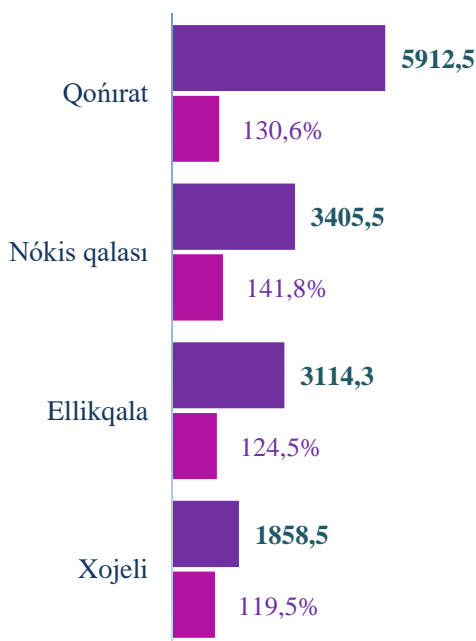
1 917,1 *mn som*

Pochta hám kuryerlik xızmeti

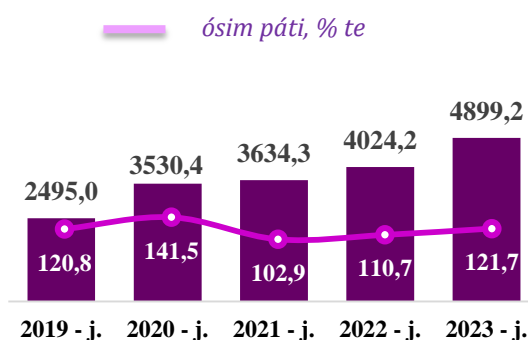


Tasıw hám saqlaw ekonomikalıq xızmet túriniń tiykargı tarmaqları boyınsha ortasha aylıq is haqınıń eń joqarı kórsetkishi sklad xojalıǵı hám járdemshi transport xızmeti (5 304,4 mn som)da, eń pás kórsetkish bolsa pochta hám kuryerlik xızmeti (1 917,1 mn som)de gúzetildi.

Rayonlar kesiminde



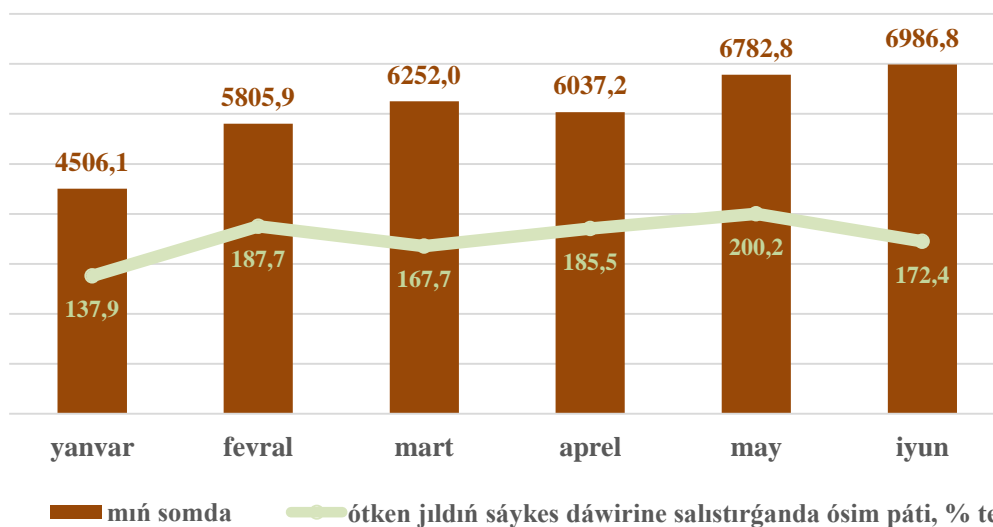
Ortasha aylıq is haqınıń jıllar kesimindegi dinamikası, *mn som*



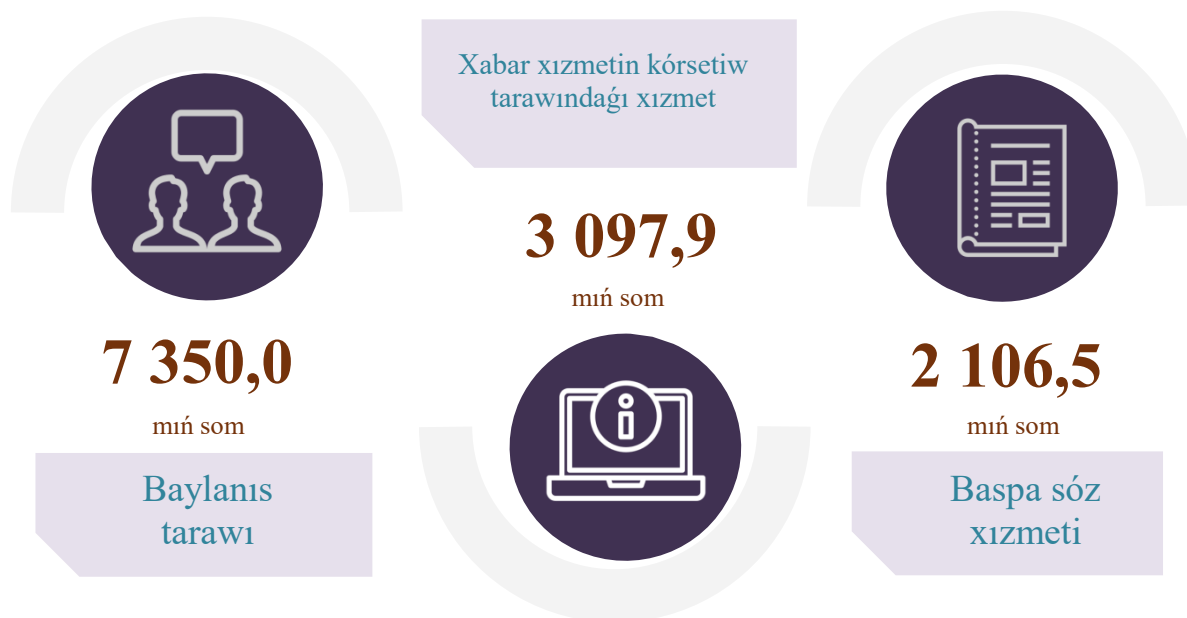
Tasıw hám saqlaw ekonomikalıq xızmet túri boyınsha ortasha aylıq is haqınıń eń joqarı kórsetkishi Qońırat rayonı (5912,5 mn som) da gúzetildi. Sonday-aq, joqarı ósim pátı Nókis qalasında (141,8%), Qońırat rayonında (130,6 %) hámde Ellikqala rayonında (124,5 %) gúzetildi.

Ortasha aylıq nominal esaplangan is haqı

Xabar hám baylanıs tarawında ortasha aylıq is haqı

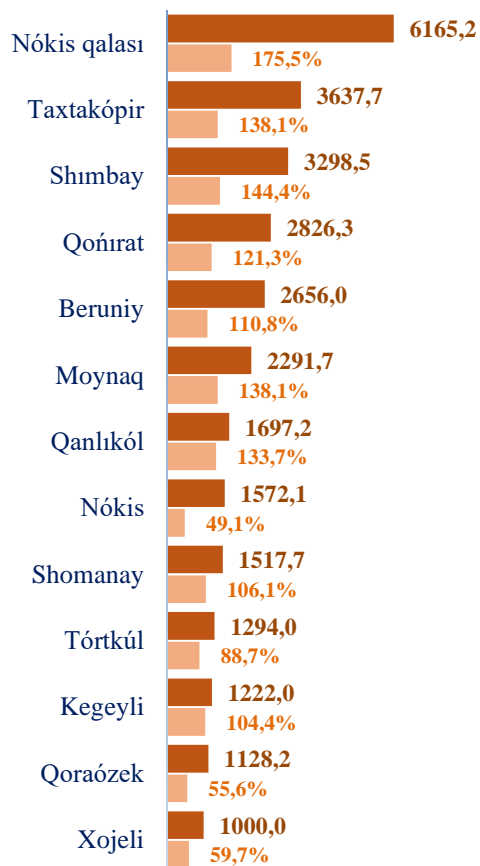


Xabar hám baylanıs tarawınıń tiykarǵı tarmaqları boyınsha ortasha aylıq is haqı



Xabar hám baylanıs tarawınıń tiykarǵı tarmaqları boyınsha ortasha aylıq is haqınıń eń joqarı kórsetkishi baylanıs tarawı (7 350,0 miń som)da, eń pás kórsetkish bolsa baspa sóz xızmeti (2 106,5 miń som)de gúzetildi.

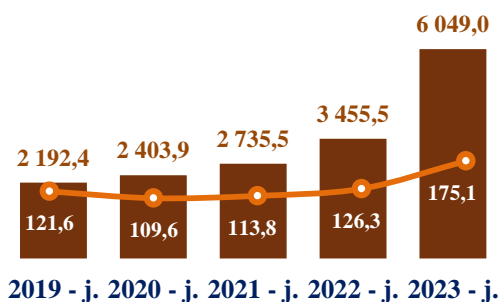
Rayonlar kesiminde



Ortasha aylıq is haqınıń jıllar kesimindegi dinamikası,

mıń som

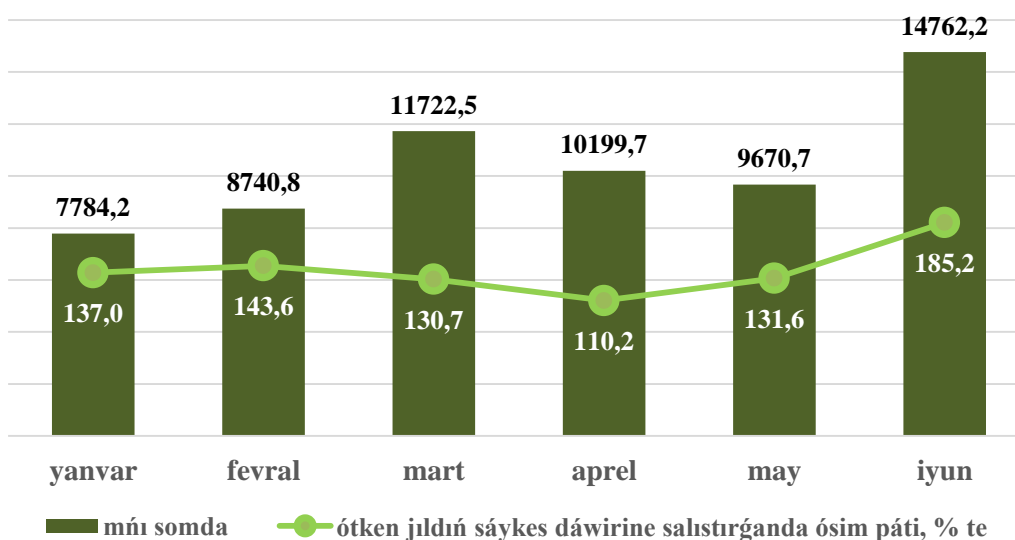
— ósim pátı, % te



Xabar hám baylanıs ekonomikalıq xızmet túri boyınsha ortasha aylıq is haqınıń eń joqarı kórsetkishi Nókis qalası (6165,2 mıń som) da gúzetildi. Sonday-aq, joqarı ósim pátı Nókis qalası (175,5 %), Shımbay (144,4 %), Taxtakópır hám Moynaq rayonlarında (138,1 %) gúzetildi.

■ mıń som ● ósim pátı

Bank, qamsızlandırıw, lizing, kredit hám dáldálshılıq tarawında ortasha aylıq is haqı



Ortasha aylıq nominal esaplangan is haqı

**Bank, qamsızlandırıw, lizing, kredit hám dáldálshılıq xızmetiniń
tiykarǵı tarmaqları boyınsha ortasha aylıq is haqı**

5 382,2 *mn som*



Májbúriy sociallıq qamsızlandırıwdan tısqarı, qayta qamsızlandırıw hám pensiya qorları xızmeti

10 711,3 *mn som*



Qamsızlandırıw hám pensiya támiynatınan tısqarı finanslıq xızmetler

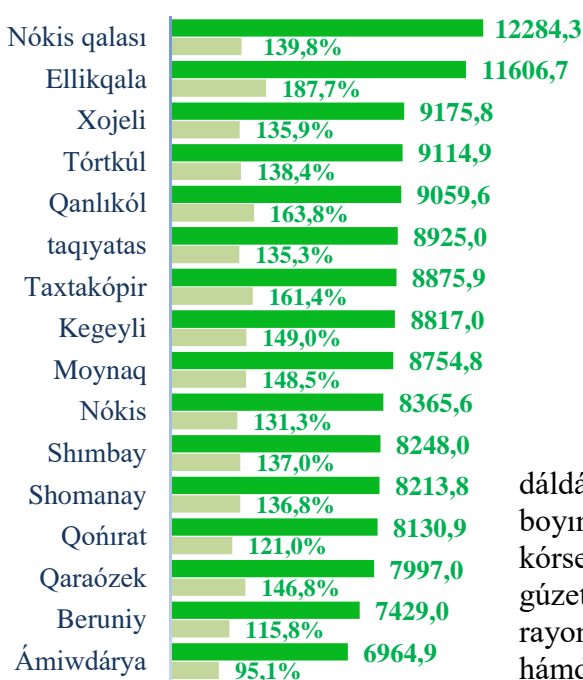
3 916,3 *mn som*



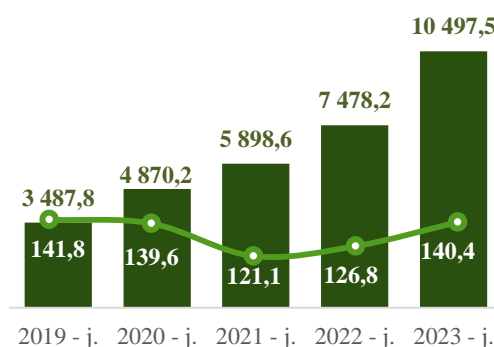
Finanslıq xızmetler kórsetiw hám qamsızlandırıw boyınsha járdemshi xızmet

Bank, qamsızlandırıw, lizing, kredit hám dáldálshılıq xızmeti ekonomikalıq xızmet túri boyınsha ortasha aylıq is haqınıń eń joqarı kórsetkishi qamsızlandırıw hám pensiya támiynatınan tısqarı finanslıq xızmetler (10 711,3 mn som)da eń pás kórsetkishi bolsa finanslıq xızmetler kórsetiw hám qamsızlandırıw boyınsha járdemshi xızmet (3 916,3 mn som)da gúzetildi.

Ravonlar kesiminde



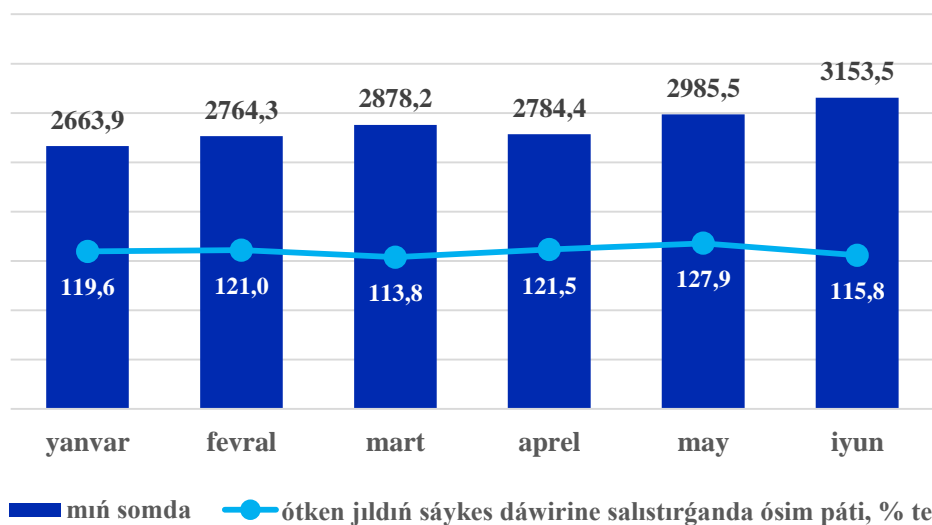
**Ortasha aylıq is haqınıń jıllar
kesimindegi dinamikası, mn som**



Bank, qamsızlandırıw, lizing, kredit hám dáldálshılıq xızmeti ekonomikalıq xızmet túri boyınsha ortasha aylıq is haqınıń eń joqarı kórsetkishi Nókis qalası (12 284,3 mn som) da gúzetildi. Sonday-aq, joqarı ósim pátı Ellikqala rayonı (187,7 %), Qanlıkól rayonı (163,8 %) hámde Taxtakópir rayonında (161,4 %) gúzetildi.

**Ortasha aylıq nominal
esaplangan is haqı**

Bilimlendiriw tarawında ortasha aylıq is haqı

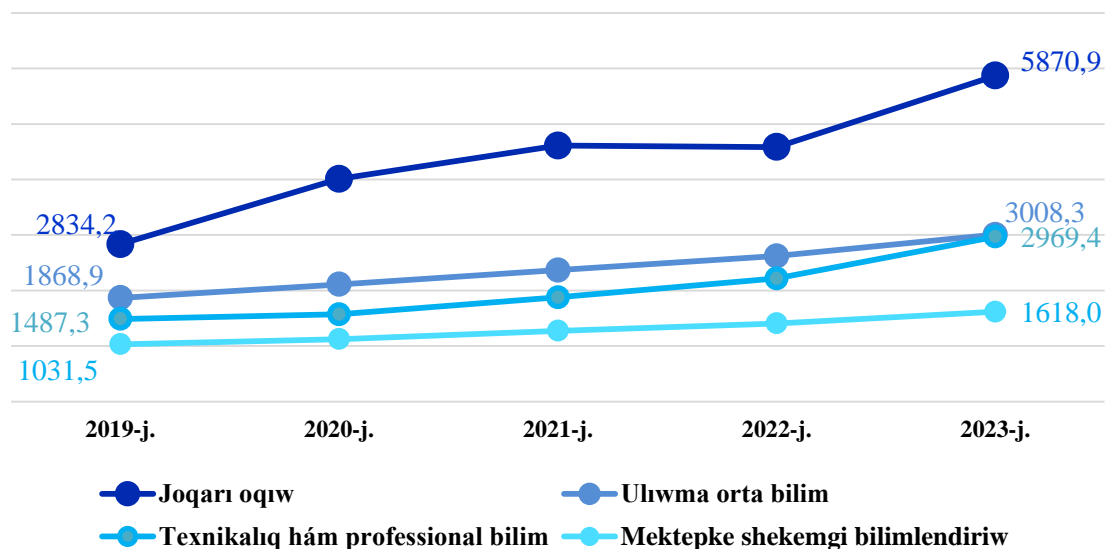


Bilimlendiriw tarawınıń tiykarǵı tarmaqları boyınsha ortasha aylıq is haqı

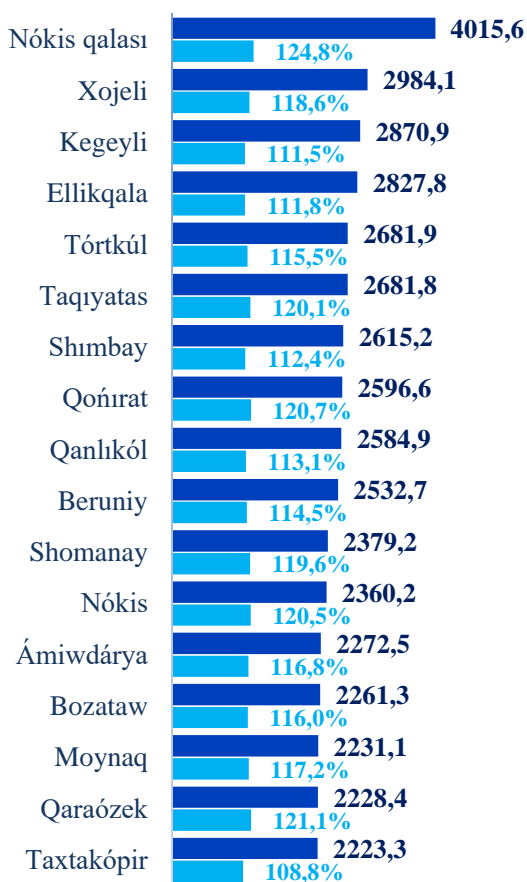


Bilimlendiriw tarawınıń tiykarǵı tarmaqları boyınsha ortasha aylıq is haqınıń eń joqarı kórsetkishi joqarı oqıw orınlarında (5 870,9 miń som), eń pás kórsetkish bolsa mektepke shekemgi bilimlendiriwde (1 618,0 miń som) gúzetildi.

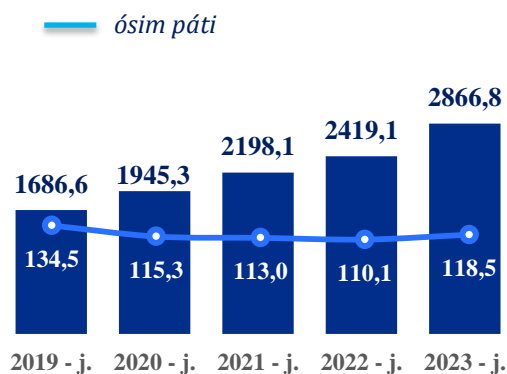
Bilimlendiriw tarawında tarmaqlar boyınsha is haqı ózgerisi dinamikası



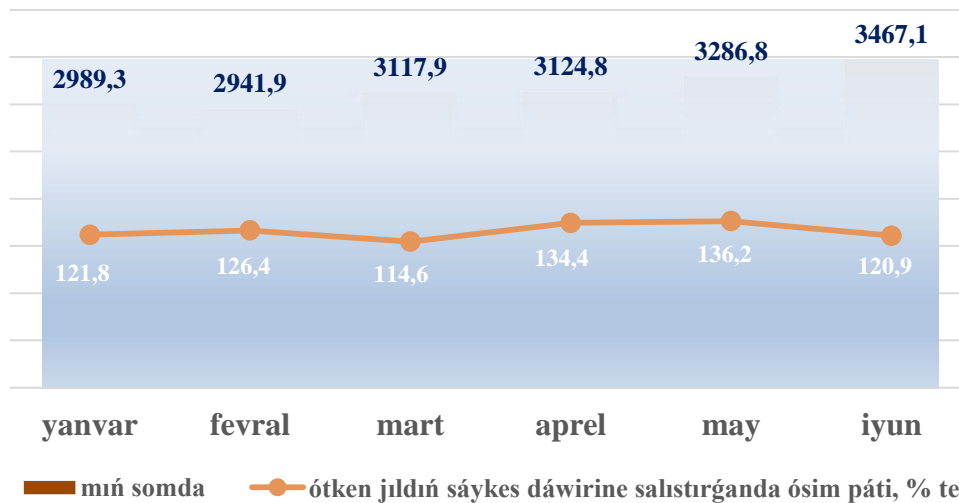
Rayonlar kesiminde



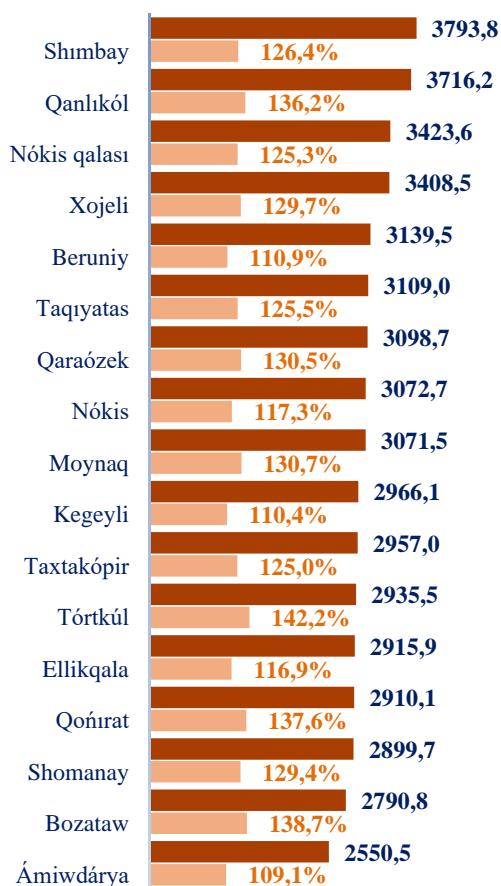
Ortasha aylıq is haqınıń jıllar kesimindegi dinamikası,



Densawlıqtı saqlaw hám sociallıq xızmetler kórsetiw tarawında ortasha aylıq is haqı

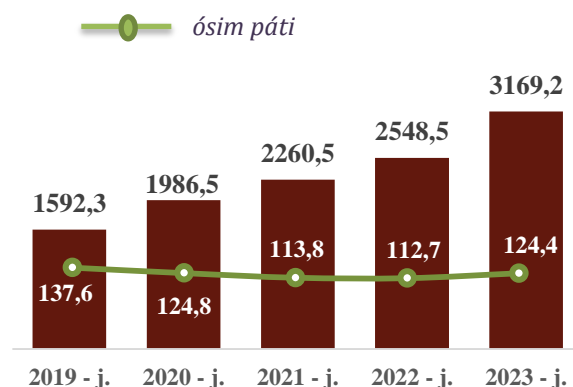


Ravonlar kesiminde



Densawlıqtı saqlaw hám sociallıq xızmetler kórsetiw tarawı boyınsha ortasha aylıq is haqınıń eń joqarı kórsetkishi Shimbay rayonu (3793,8 miń som), Qanlıkól rayonu (3716,2 miń som), Nókis qalası (3423,6 miń som) hámde Xojeli rayonu (3408,5 miń som)da gúzetildi. Sonday-aq, joqarı ósim pátı Tórtkúl rayonu (142,2 %), Bozataw (138,7 %) hámde Qońırat rayonlarında (137,6 %) húzetildi.

Ortasha aylıq is haqınıń jıllar kesimindegi dinamikası, miń som



Ortasha aylıq nominal
esaplangan is haqı