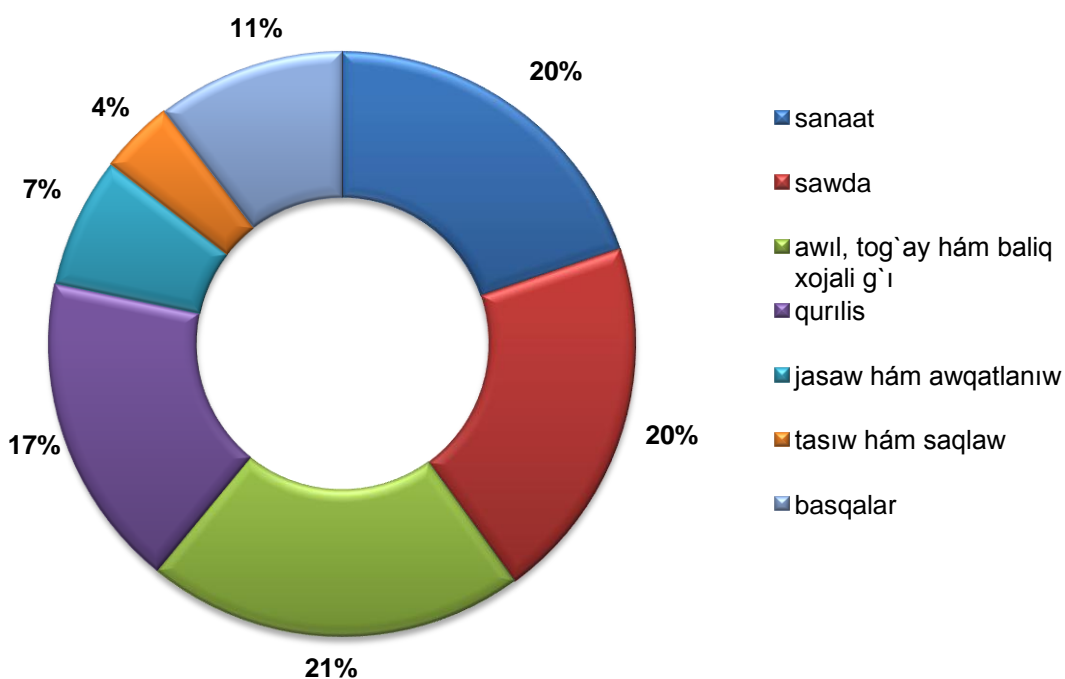


## Qaraqalpaqstan Respublikasında kishi isbilermenlik

2018 jii yanvar-iyunda 1146 jańa kishi kárxana hám mikrofirmalar (fermer hám diyhan xojaliqlarisız) shólkemlestirildi, bul ótken jıldıń usı dáwirine salıstırǵanda 103,1% kem boldı.

Eń kóp kishi kárxana hám mikrofirmalar awıl, tog`ay hám baliq xojaliǵında (20,9%), sanaat tarmag`ında (19,8%), sawda tarawında (20,2%), qurılıs tarmag`ında (17,4%), jasaw hám awqatlanıwda (7,2%), tasıw hám saqlawda (4,1%) quradı.

### 2018 jil yanvar-iyun aylarında jańa shólkemlestirilgen kishi kárxana hám mikrofirmalardıń ekonomikalıq xızmet túrleri boyınsha úlesi



2018 jıldıń yanvar-iyunda kish isbilermenlik subektleri tárepinen:

– sanaat ónimi islep shıg`arıw kólemi 576,2 mlrd. swmdı (jámi sanaat islep shıg`arıwdıń 13,7%) yaki 2017 jıldıń yanvar-iyun salıstırǵ`anda ósiw tempi 103,8% ti quradı;



– 584,7 mlrd. swmlıq investitsiyalar (ulıwma investitsiyalar kóleminiń 33,5%) ózlestirildi hám 2017 jıldıń yanvar-iyun salıstırǵ`anda ósiw tempi 123,5% ti quradı;



– 689,8 mlrd. swmliq qurılıs jumislari (qurılıs jumislari ulıwma kóleminiń 84,2%) ámelge asırıldı hám 2017 jıldıń yanvar-iyunga salıstırǵ`anda ósıw tempi 103,2% ti quradı;



– 1172,5 mlrd. swmliq xızmetler kórsetilip (ulıwma xızmetler kóleminiń 59,3%), 2017 jıldıń yanvar- iyunga salıstırǵ`anda ósıw tempi 103,3% ti quradı;



– usaqlap satıw tovar aylanısı ulıwma kóleminiń 91,4% yaki 1953,9 mlrd. swmı, 2017 jıldıń yanvar- iyunga salıstırǵ`anda ósıw tempi 2,1 % ti quradı;

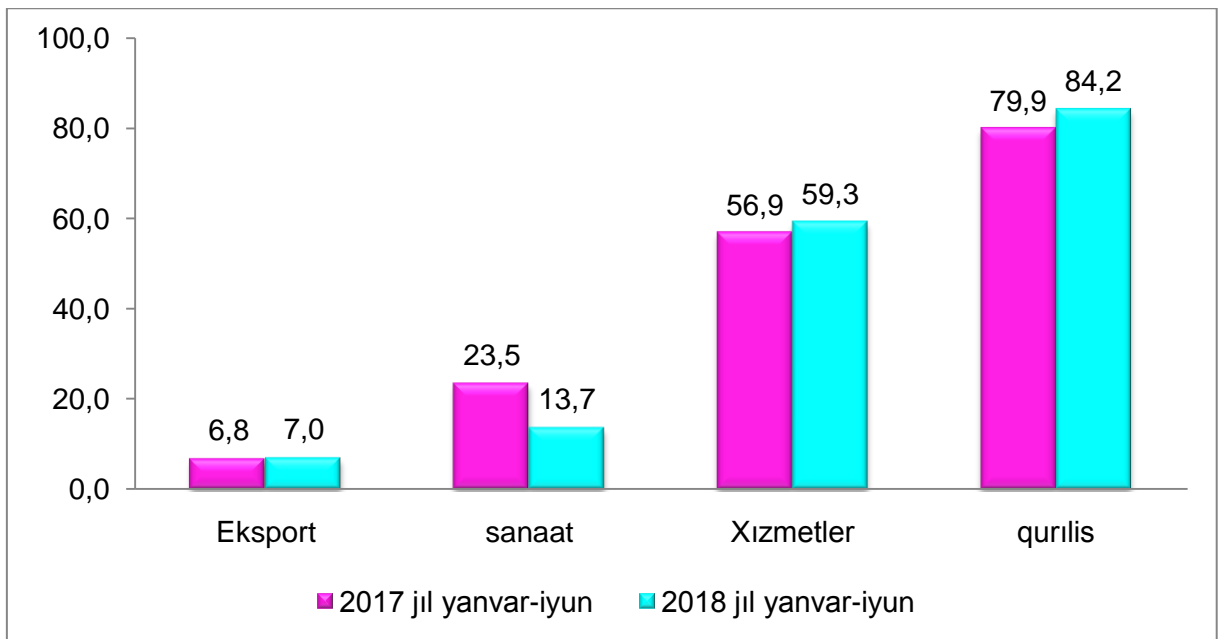
– 77,9 mln. AQSh dollari (ulıwma eksport kóleminiń 7,0%), muǵdarında ónimler (tovar hám xızmetler) eksort qılındı, bul bolsa 2017 jıldıń yanvar- iyunga salıstırǵanda 18,3 mln. AQSh dollarına yaqı 97,9%ǵa kóp;



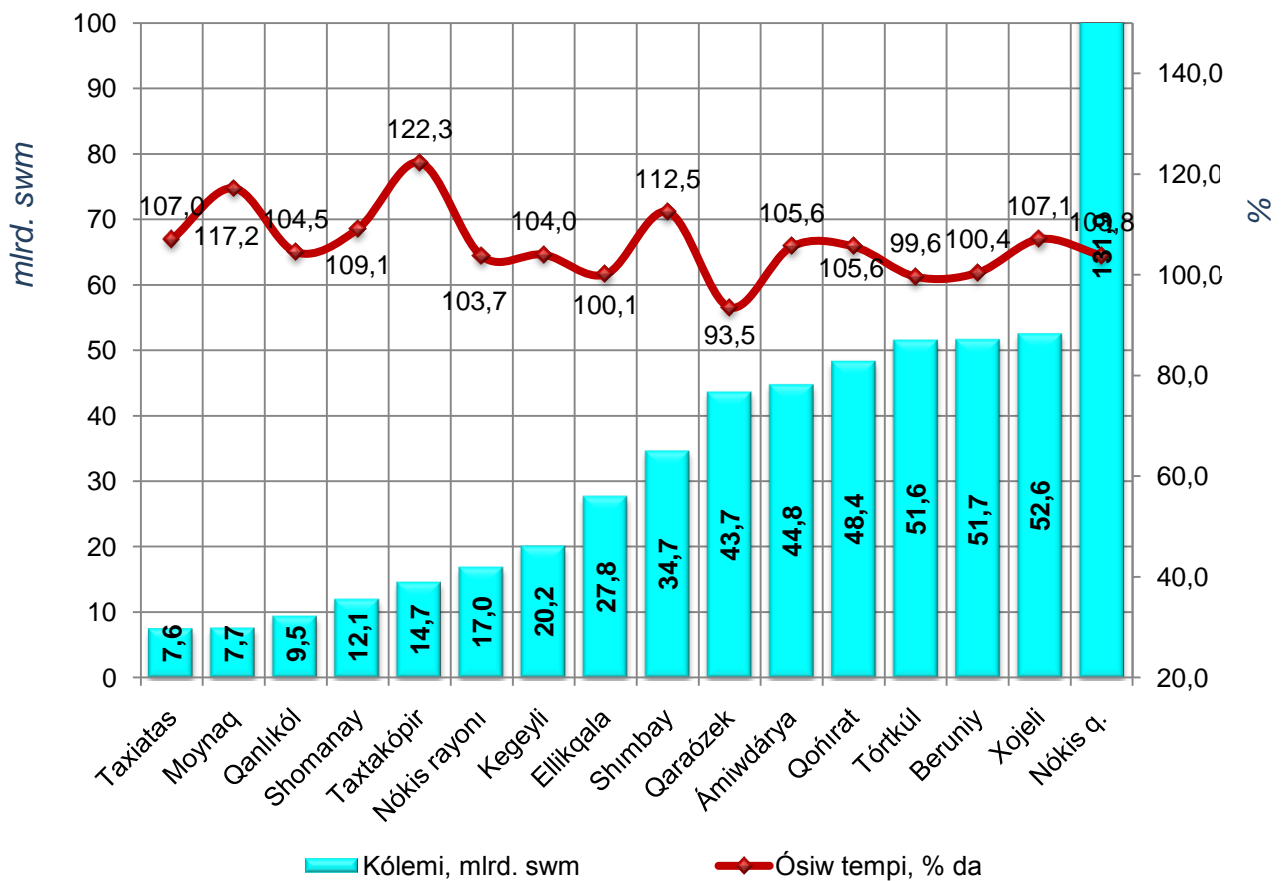
– avtomobil transport júk aylanısınıń 2,7%ke (jámi avtomobil transport júk aylanısınıń 90,1%i) kóbeyiwi támiynlendi;  
– jolawshı aylanısınıń bolsa 2,5% ke (jámi jolawshı aylanısınıń 97,1%i) kóbeyiwi támiynlendi;

Raionlar boyınsha eń kóp sanaat ónimleri islep shıǵarıw kólemi Nókis qalası (131,9 mlrd. swm), Xojeli (52,6 mlrd. swm) hám Beruniy (48,4 mlrd. swm) raionları úlesine tuwrı keledi.

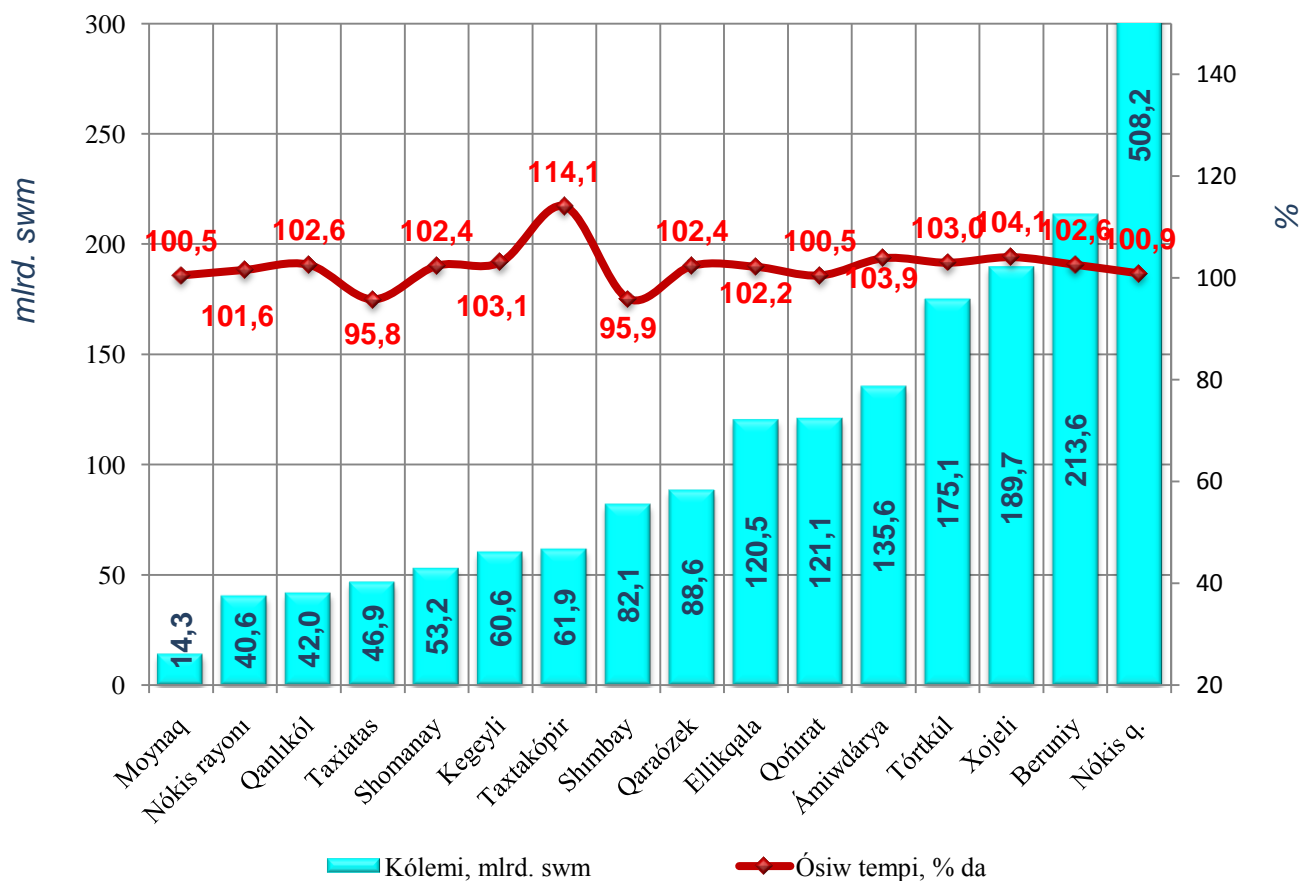
**Kishi isbilermenliktiń úlesi  
(ulıwma kólemge salıstırǵanda % te)**



**2018 jil yanvar-iyunda raionlar boyınsha kishi isbilermenlik (biznes) te sanaan ónımı islep shıg`arıw kólemi hám ósiw tempi**

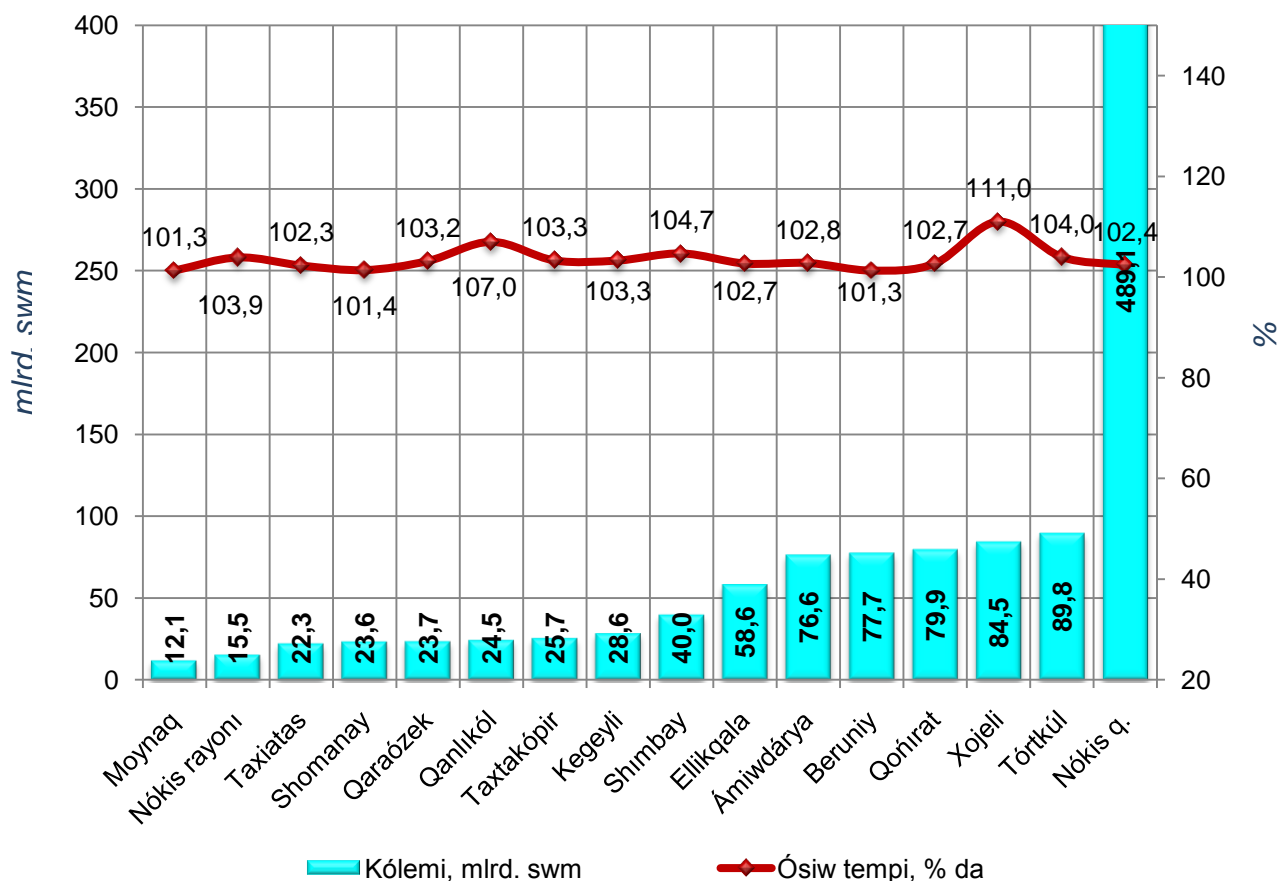


**2018 jil yanvar-iyunda raionlar boyınsha kishi isbilermenlik (biznes) te usaqlap satıw tovar aylanısı kólemi hám ósiw tempi**



Raionlar boyınsha eń kóp usaqlap satıw tovar aylanısı kólemi Nókis qalası (508,2 mlrd. swm), Beruniy (213,6 mlrd. swm) hám Xojeli (189,7 mlrd. swm) raionları úlesine tuwrı keledi.

### 2018 jil yanvar-iyunda raionlar boyınsha kishi isbilermenlik (biznes) te xızmetler tarawı kólemi hám ósiw tempi



Raionlar boyınsha eń kóp xızmetler kólemi Nókis qalası (489,1 mlrd. swm), Tórtkúl (89,8 mlrd. swm) hám Xojeli (77,7 mlrd. swm) raionları úlesine tuwrı keledi.

### 2018 jil yanvar-iyunda kishi isbilermenliktiń raionlar boyınsha úlesi (% te)

	Sanaat	Qurılıs	Xızmetler
Qaraqalpaqstan Respublikası	13,7	84,2	59,3
rayonlar:			
Ámiwdárya	31,4	96,7	96,1
Beruniy	50,0	95,7	96,9
Qaraózek	99,9	90,5	98,1
Kegeyli	26,3	84,5	97,3
Qońırat	61,9	17,7	27,6

Qanlıkól	24,5	98,3	97,4
Moynaq	5,7	94,8	98,1
Nókis rayonu	99,9	98,4	97,4
Taxiatas	3,6	48,7	84,3
Taxtakópir	99,9	100,0	97,4
Tórtkúl	68,0	96,3	93,6
Xojeli	37,1	90,1	73,7
Chimbay	91,0	100,0	93,2
Shomanay	100,0	65,0	97,9
Ellikqala	48,1	96,1	96,3
qala:			
Nókis q.	4,4	98,0	47,9

Rayonlar boyınsha sanaat tarawınıń joqarı úlesin Shomanay (100,0%), Qaraózek (99,9%), Nókis rayonu (99,9%), Taxtakópir (99,9%) hám Shimbay (91,0%) Qońırat (61,9%) rayonları quraydı.

Xızmetler tarawında Qaraózek (98,1%), Taxtakópir (97,4%) Kegeyli (97,3%), Shomanay (97,9%), Nókis rayonu (97,4%) hám Taxiatas (84,3%), rayonları quraydı.

Qurılısta Taxtakópir, hám Shimbay (100,0%), Qanlıkól (98,3%) Nókis qalası (98,0%) Ámiwdárya (96,7%), Beruniy (95,7%), Moynaq (94,8%) hám Xojeli (90,1%) rayonları quraydı.

2018 jıldıń yanvar-martında kishi isbilermenliktiń UAÓdegi úlesi 42,1% ti quradı (2017 jıldıń yanvar-iyunda 47,1%). UAÓ quramında páseyiwi iri kárxanalar úlesi kóbeyiwi menen túsindiriledi.

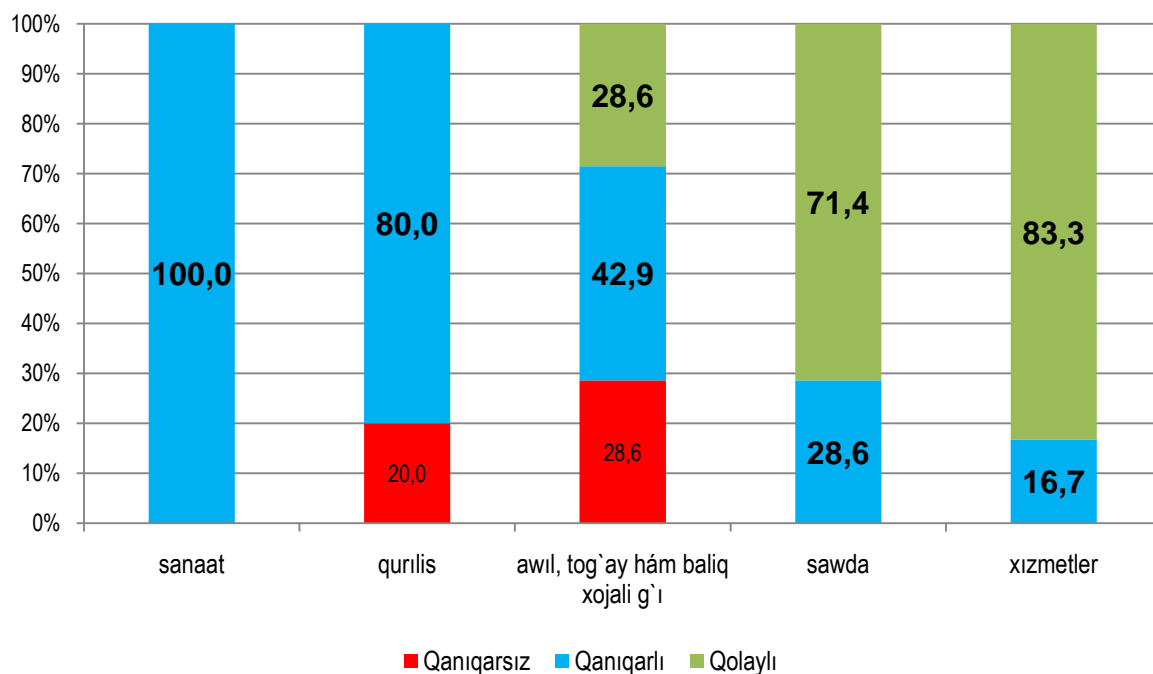
Ekonomikalıq xızmet túrleri boyınsha 2017 jil 2-sherek juwmaqlarına kóre, jańadan shólkemlestirilgen mikrofirma hám kishi kárxanalarda tańlamalı gúzetiwler ótkerildi. Onda 30 respondent qatnastı.

Gúzetiw mag`lıwmatları analizi, respondentlerdiń 16,7% ekonomikalıq jag`daydı – qolaylı hám 73,3% bolsa Jamanlasıw 10,0% dep esaplawın, mas ráwishte awıl, tog`ay hám balıq xojalıg`ında – 28,6% hám 42,9% jamanlasıw 28.5%, **usaqlap satıw tovar aylanısı** – 28,6 %



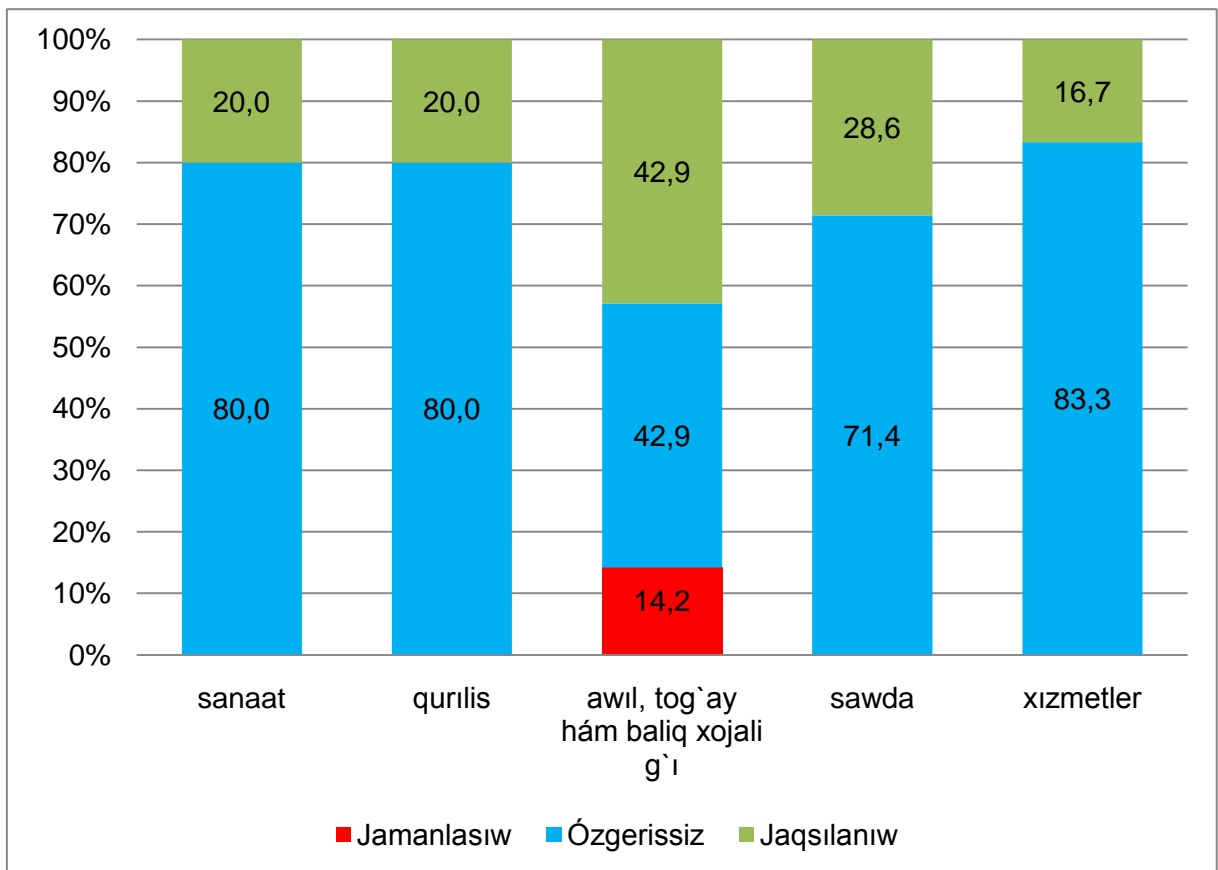
hám 71,4, xızmetler tarawında – 16,7% hám 83,3% dı qurag`anın kórsetti.

### Ekonomikalıq jadaydı baxalaw 2018 jil 2-sherek ushın



**Ekonomikalıq jag`day jaqsılanıwı jaqın** úsh ayda 20,0 % sanaat kárxanaları, 28,6 % – sawda, 16,7 % – xızmetler, 42,9 % – awıl, tog`ay hám baliq xojalıg`ı hám 20,0 % – qurılıs tarmag`ında kútilmekte.

### Ekonomikalıq jaǵdaydaǵı ózgerislerdiń jaqın úsh ayda baxalanıwı



Analiz nátiyjelerinen kelip shıǵıp, jańadan shólkemlestirilgen kishi kárxanalar hám mikrofirmalarǵa biznes ortalıǵın jaqsılaw ushın islenip atırǵan is ilájlar nátiyjesinde respondentler jaqın keleshekte ulıwma ekonomikalıq jaǵdaydıń jaqsılanıwın unamlı baxalap atırǵanlıǵın juwmaq qılıw múmkin.