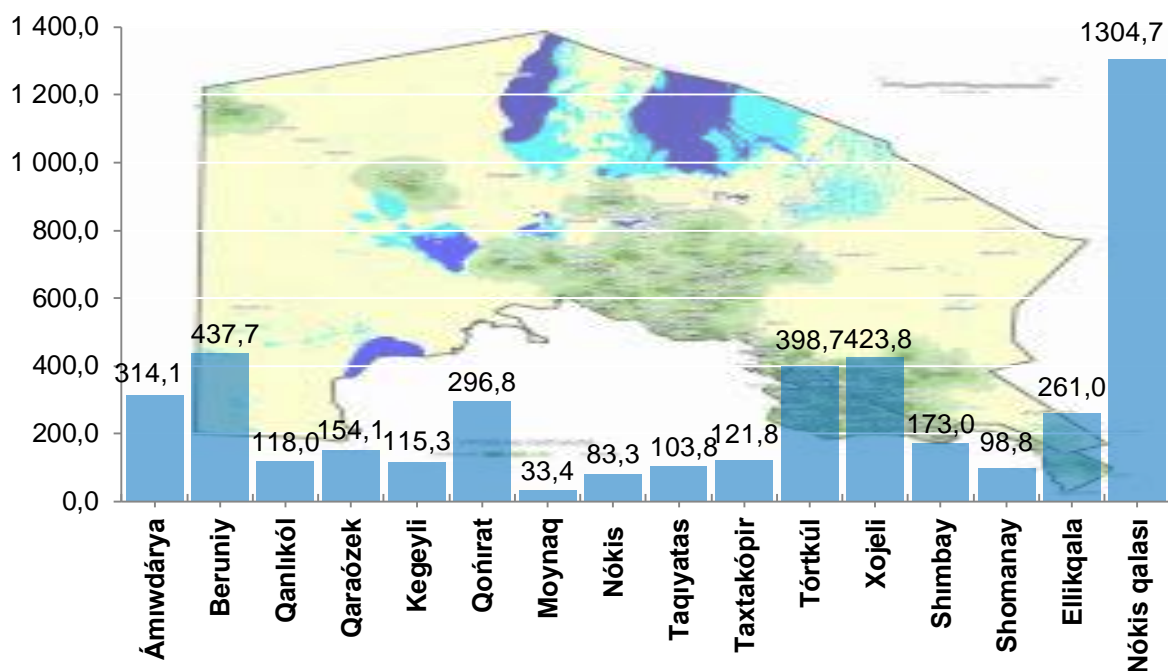


QARAQALPAQSTAN RESPUBLIKASINIŃ USAQLAP SATIW TOVAR AYLANISI

(2018 jil yanvar- dekabr)

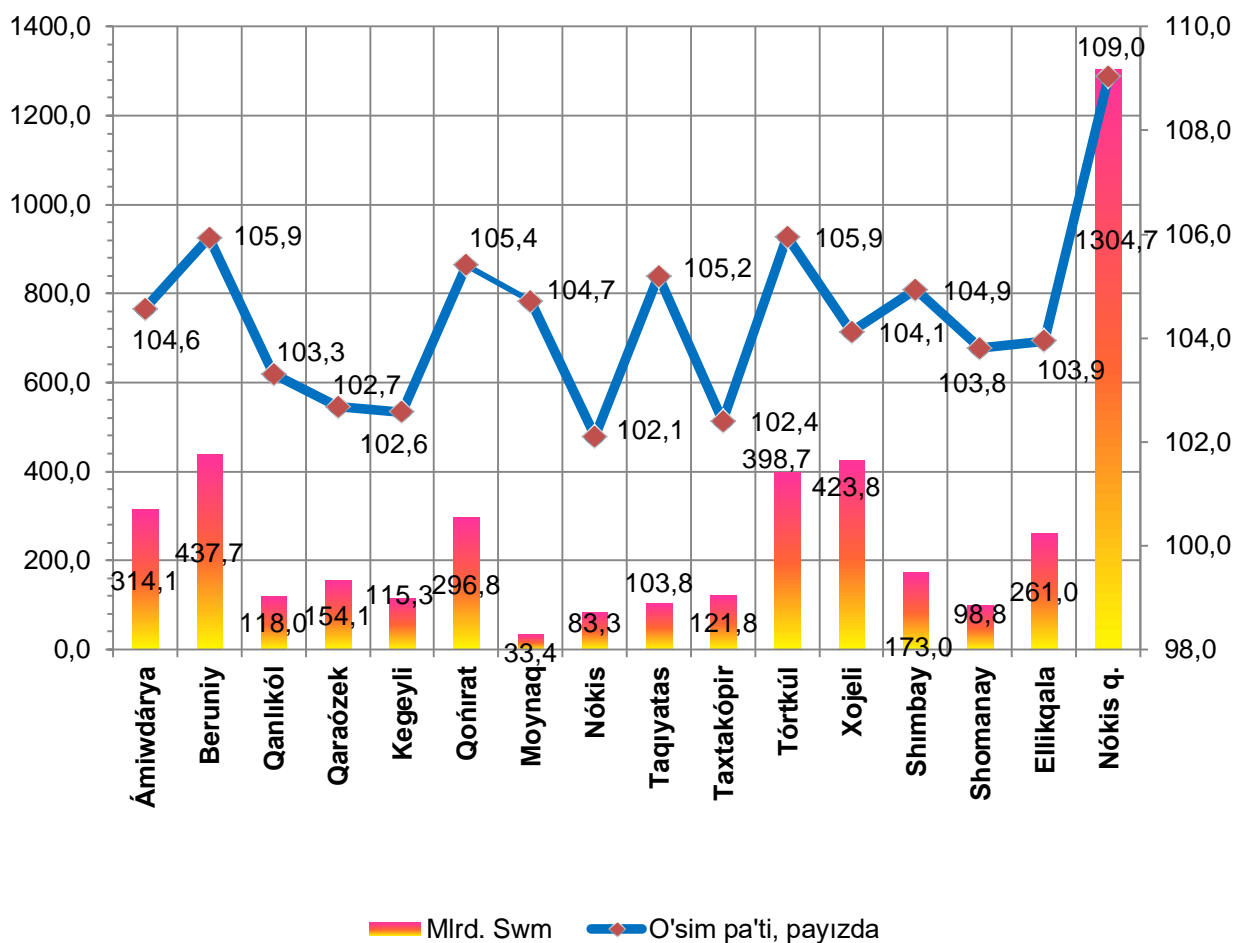
Qaraqalpaqstan Respublikası boyınsha usı jıldıń yanvar- dekabr aylarında usaqlap satıw tovar aylanısı 4438,5 mlrd.swmdı quradı, ótken jıldıń usı dáwirine salıstırǵanda 5,8 payızǵa ósti. Sonıń ishinde, iri kárxanalardıń tovar aylanısı 495,6 mlrd. swmdı (ósim pátı 33,2 payız), kishi isbilermenlik sub'ektleriniń tovar aylanısı 3942,9 mlrd.swmdı (ósim pátı 3,2 payız), sonnan, oraylaspaǵan sawda tovar aylanısı 264,1 mlrd.swmdı (ótken jıldıń usı dáwirine salıstırǵanda 0,5 payızǵa kemeygen) quradı.

Rayonlar kesiminde usaqlap satıw tovar aylanısı kólemi (mlrd.swm)



2017 jıldıń usı dáwirine salıstırǵanda respublikanıń barlıq aymaqlarında usaqlap satıw tovar aylanısınıń ósiw pátleri gúzetilip, sonnan joqarı ósiw pátleri Nókis qalası, Beruniy, Qońrat hám Tórtkúl rayonlarına tuwra keldi.

Usaqlap satiw tovar aylanisiniń ósiw pátleri, (%)



Usaqlap satiw tovar aylanısı kóleminde úlken úleske iye bolǵan Nókis qalası (29,4 payız), Beruniy (9,9 payız), Tórtkúl (9,0 payız), Xojeli (9,5 payız) hám Ámiwdárya (7,1 payız) rayonlarında usaqlap satiw tovar aylanısı ósimine unamli tásir kórsetti.

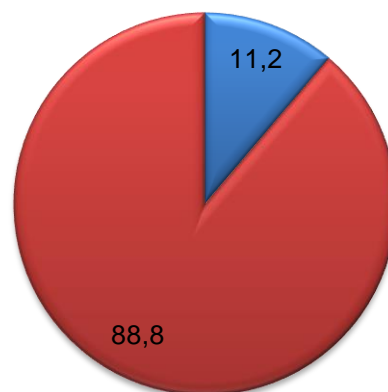
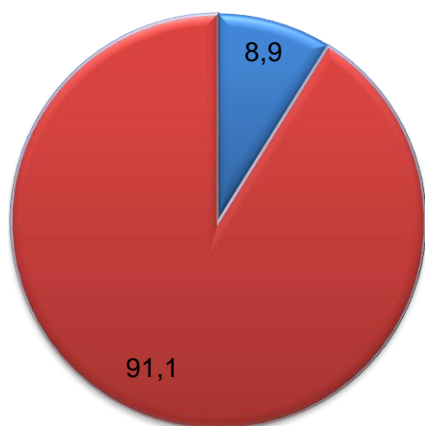
Usaqlap satiw tovar aylanısı kóleminde iri kárxanalardıń tovar aylanısınıń kólemi ótken jıldıń usı dáwirine salıstırǵanda 33,2 payızǵa ósti hám 495,6 mlrd.swmdı quradı. Bul ulıwma usaqlap satiw kóleminiń 11,2 payızına tuwra keledi.



Kishi isbilermenlik sub'ektleriniń usaqlap satiw tovar aylanısı kólemi statistikalıq yesap-kitaplarǵa qaraǵanda 3942,9 mlrd.swmdı qurap, 2017 jıldıń yanvar- dekabr aylarına salıstırǵanda 3,2 payızǵa ósti. Respublika kóleminde usı sektordıń jámi usaqlap satiw tovar aylanısındaǵı úlesi 88,8 payızǵa teń kelmekte.

Usaqlap satıw tovar aylanısı quramı, (%)

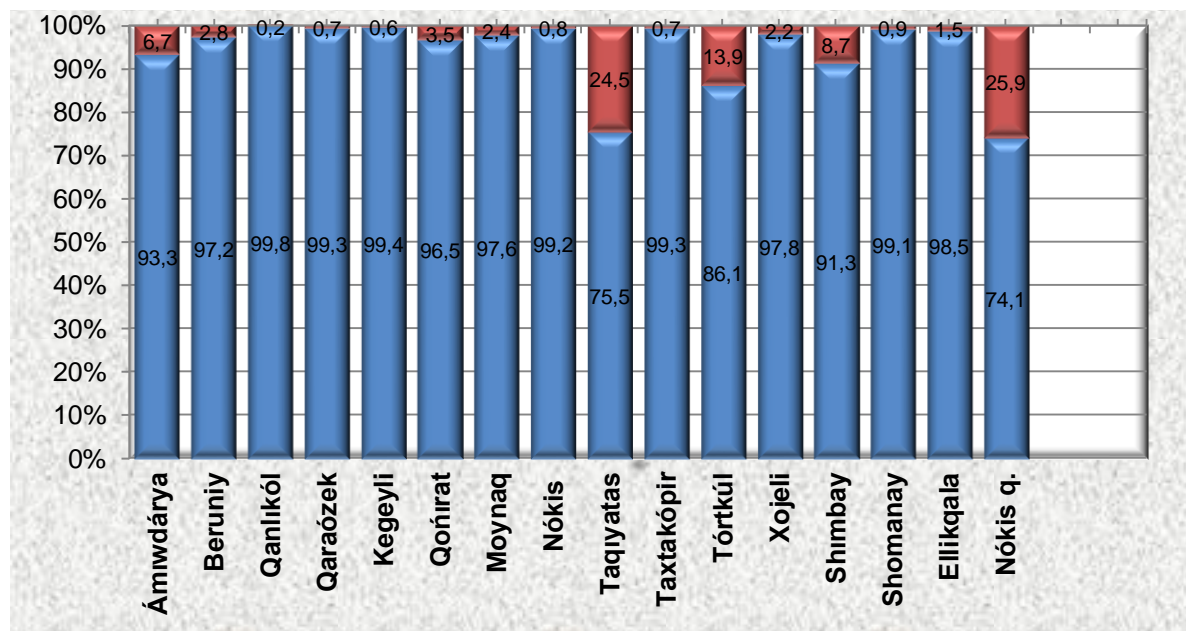
2017 jil
yanvar- dekabr

2018 jil
yanvar- dekabr



 Iri kárxanalar
 Kishi isbilermenlik

Usaqlap satıw sawda aylanısında iri kárxanalar hám kishi isbilermenliktiń úlesi, (%)



 Kishi isbilermenlik
 Iri kárxanalar

Analiz nátiyjelerge kóre, usaqlap satıw tovar aylanısında kishi isbilermenlik sub'ektleriniń úlesi boyınsha Qanlıkól (99,8%), Qaraózek (99,3%), Kegeyli (99,4%), Taxtakópir (99,3%) hám Shomanay (99,1%) rayonları jetekshilik qılmaqta.

Usaqlap satıw tovar aylanısı quramında iri kárxanalardıń úlesi 11,2 % dı qurap, eń joqarı úles Nókis qalasında (25,9%), Taqıyatas (24,5%) hám Tórtkúl (13,9%) rayonlarında gúzetilgen.

Kishi isbilermenlik hám iri kárxanalardıń usaqlap satıw tovar aylanısındaǵı kólemi

	Iri kárxanalar (mln.swm)	Ótken jıldıń usı dáwirine salıstırǵanda, %da	Kishi isbilermenlik (mln.swm)	Ótken jıldıń usı dáwirine salıstırǵanda, %da
Qaraqalpaqstan Respublikası	495, 6	133,2	3 942,9	103,2
<i>rayonlar:</i>				
Ámiwdárya	21,1	87,6	293,0	106,0
Beruniy	12,1	137,4	425,6	105,2
Qanlıkól	0,2	102,5	117,8	103,3
Qaraózek	1, 1	108,7	153,1	102,6
Kegeyli	0,7	3,4	114,6	124,4
Qońırat	10,4	4,5 e	286,5	102,5
Moynaq	0,8	2,1 e	32,6	103,5
Nókis rayon	0,7	73,2	82,6	102,4
Taqıyatas	25,5	127,3	78,3	99,6

Taxtakópir	0,9	106,0	120,9	102,4
Tórtkúl	55, 5	117,7	343,2	104,3
Xojeli	9,4	2,3 e	414,5	102,8
Shımbay	15,0	7,2 e	158,1	97,1
Shomanay	0,9	190,6	97,9	103,4
Ellikqala	3,9	4,8 e	257,1	102,8
Nókis q.	337, 4	141,5	967,3	101,0

2018 jil yanvar- dekabr aylarında usaqlap satıw tovar aylanısı respublika boyınsha xalıq jan basına 2391,4 mıń swmdı qurap, ótken jıldıń usı dáwirine salıstırǵanda 4,3 payızga kóbeygen. Xalıq jan basına usaqlap satıw tovar aylanısı 2018 jıldıń yanvar- dekabr aylarında ótken jıldıń usı dáwirine salıstırǵanda respublikamızdıń barlıq rayonlarında ósim guzetilip, eń joqarı kórsetkishler Nókis qalası (4168,4 mıń swm), Taxtakópir (3061,2 mıń swm) hám Xojeli (3520,3 mıń swm) rayonları yesabına tuwra keledi.

Soday-aq, xalıq jan basına usaqlap satıw tovar aylanısı boyınsha eń az kórsetkishler Moynaq (1074,8 mıń swm), Kegeyli (1293,8 mıń swm) hám Taxiatas (1433,4 mıń swm) rayonlarında gúzetildi. Usı kórsetkish respublika rayonları kesiminde tómendegishe sáwlelenedi:

Xalıq jan basına usaqlap satıw tovar aylanısı

	Mıń swm	Ótken jıldıń usı dáwirine salıstırǵanda, payızda
Qaraqalpaqstan Respublikası	2 391,4	104,3

rayonlar:

Ámiwdárya	1 624,3	102,8
Beruniy	2 355,6	103,9
Qanlıkól	2 360,1	102,1
Qaraózek	2 952,8	101,7
Kegeyli	1 293,8	101,9
Qońırat	2 326,1	104,1
Moynaq	1 074,8	103,4
Nókis rayon	1 714,5	100,2
Taqıyatas	1 433,4	103,9
Taxtakópır	3 061,2	101,9
Tórtkúl	1 914,0	104,2
Xojeli	3 520,3	102,9
Shımbay	1 511,3	103,8
Shomanay	1 783,9	102,9
Ellikqala	1 690,1	101,9
Nókis q.	4 168,4	107,7

Sonnan, 2018 jıldıń yanvar- dekabr ayları dawamında usaqlap satıw tovar aylanısı quramında awqatlanıw kárxanalarınıń sawda aylanısı 2,9 payızdı qurap, 129,8 mlrd. swmğa jetti yaǵnıy ótken jıldıń usı dáwirine salıstırǵanda 10,2 payız ósimge erisildi. Bunda jámi sawda aylanısınıń 99,7 payız kishi isbilermenlik sub'ektleri úlesine tuwrı kelmekte.

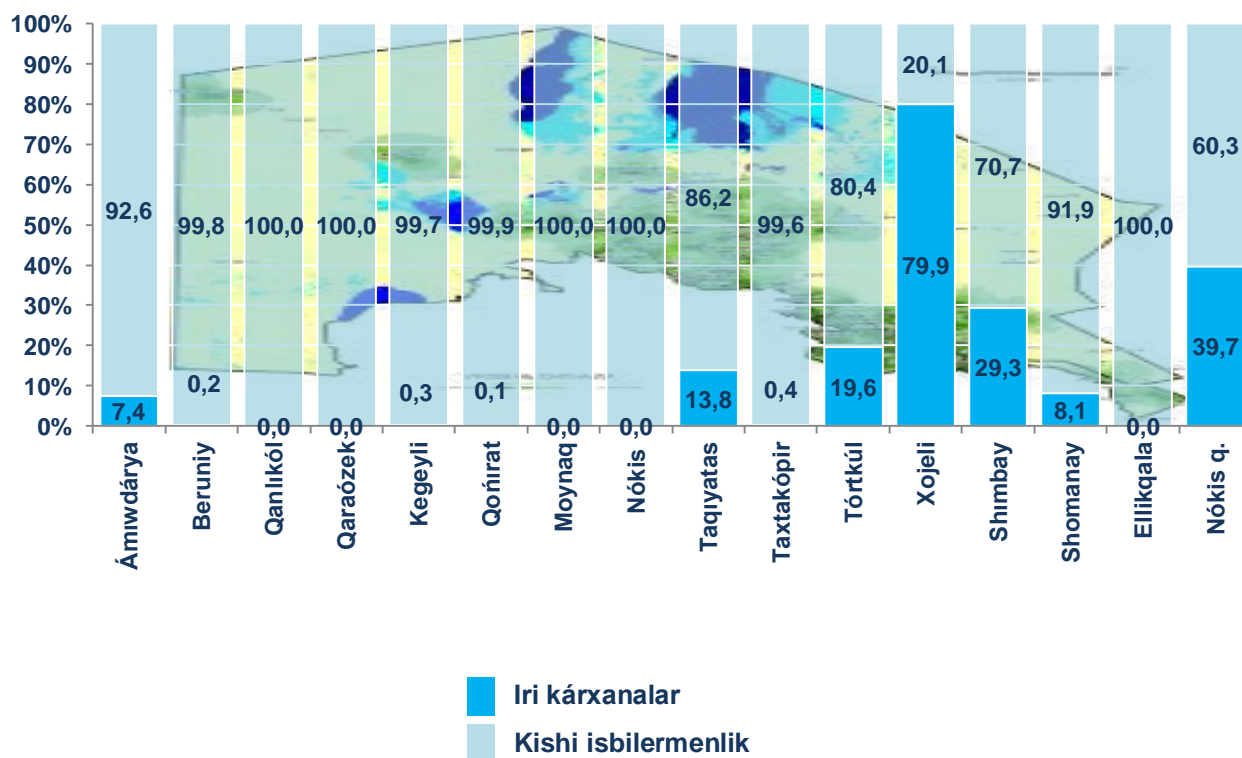
QARAQALPAQSTAN RESPUBLIKASINIŇ KÓTERE SAWDA TOVAR AYLANISI

(2018 yil yanvar-dekabr)

Jil basinan respublika boýnsha kótere sawda tovar aylanısı 1117,8 mlrd. sqmdı quradı hám 2017 jıldıń usı dáwirine salıstırǵanda 3,8 %ke ósti.

Kótere sawda tovar aylanısında eń joqarı kólem kishi isbilermenlik sub'ektlerine tuwrı kelib, 2018 jil yanvar-dekabr ayları dawamında 659,5 mlrd. swmdı qurap, ótken jıldıń usı dáwirine salıstırǵanda 10,3 % ke ósti. Usı sektordıń jámi kótere sawda aylanısındaǵı úlesi 59,0 %dı quradı. Bul ko'rsetkish basqa rayonlar menen salıstırǵanda, Qorao`zek (100,0%), Qanliko`l (100,0%) Moynaq (100,0%) Nókis (100,0%) hám Ellikqala (100,0%) rayonlarında joqarı bolǵan.

Kishi isbilermenlik hám iri kárxanalardıń kótere sawda tovar aylanısındaǵı kólemi (%)

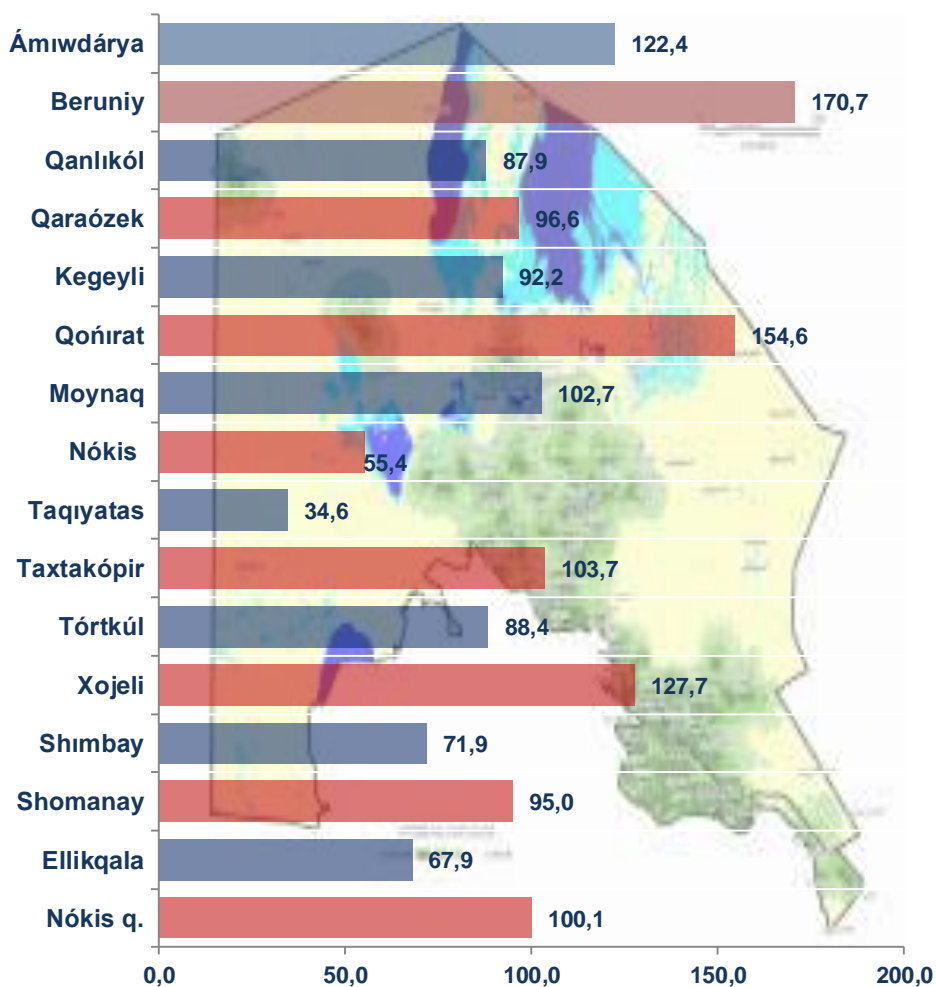


Kótere sawda tovar aylanısınıń quramında iri kárxanalardıń úlesi 41,0 % dı quradı, iri kárxanalardıń ayrımları Nókis qalası (39,7%), Xojeli (79,9%) hám Shimbay (29,3%) rayonlarında gúzetildi.

Rayonlar kesiminde kótere satıw tovar aylanısı kólemi

	Jámi (mlrd.swm)	Ótken jıldıń usı dáwirine salıstırǵanda, %da	Iri kárxanalar (mlrd.swm)	Ótken jıldıń usı dáwirine salıstırǵanda, %da	Kishi isbilermenlik (mlrd.swm)	Ótken jıldıń usı dáwirine salıstırǵanda, %da
Qaraqalpaqstan Respublikası	1117,8	103,8	458,3	95,7	659,5	110,3
<i>rayonlar:</i>						
Ámiwdárya	8,2	122,4	0,6	9,4 e	7,6	114,4
Beruniy	77,7	170,7	0,2	3,0 e	77,6	170,6
Qanlıkól	8,4	87,9	-	-	8,4	88,1
Qaraózek	1,7	96,6	-	-	1,7	96,6
Kegeyli	4,2	9,2 e	-	-	4,2	9,8 e
Qońırat	26,3	154,6	-	-	26,3	154,7
Moynaq	0,6	102,7	-	-	0,6	102,7
Nókis rayon	29,8	55,4	-	-	29,8	55,4
Taqiyatas	7,8	34,6	1,1	29,2	6,7	35,7
Taxtakópir	8,1	103,7	-	-	8,1	104,9
Tórtkúl	46,2	88,4	9,1	33,4	37,2	147,9
Xojeli	251,4	127,7	200,9	107,2	50,5	5,3 e
Shımbay	9,1	71,9	2,7	62,4 e	6,4	51,0
Shomanay	0,1	95,0	-	46,5	0,1	104,6
Ellikqala	24,5	67,9	-	34,3	24,5	67,9
Nókis q.	613,5	100,1	243,7	93,5	369,8	104,9

Rayonlar kesiminde kótere satıw tovar aylanısınıń ótken jıldıń usı dáwirine salıstırǵanda ósim pátleri, (%)



Kótere sawda tovar aylanısında ótken jıldıń usı dáwirine salıstırǵanda eń tómen kórsetkish Taqiyatas (34,6 %) rayonında gúzetildi.

Sırtqı ekonomikalıq baylanıslar hám
sawda statistikası bólimi
Tel.:71-230-82-06