

# Qaraqalpaqstan Respublikasında kishi isbilermenlik

(Dáslepki maǵliwmatlar)

Yanvar-dekabr 2019 j

## Itibar beriń:

2019 jıldıń yanvar-dekabrinde kishi isbilermenliktiń JAÓ deǵı úlesi 54,4 % quradı.

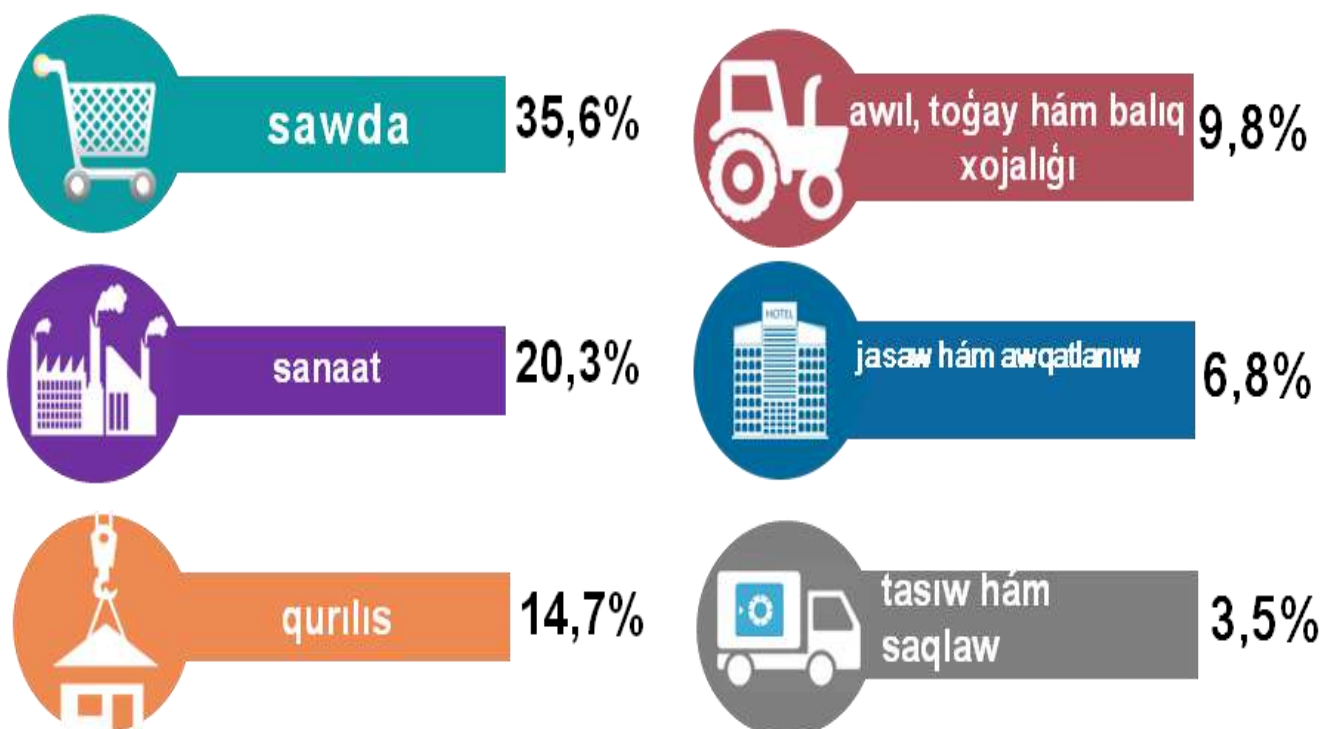
3645 jańa kishi kárxona hám mikrofirmalar shólkemlestirildi.

2019 jıldıń yanvar-dekabrinde kishi isbilermenlik sub'yektleriniń sanı (hár 1000 adamǵa, birlikte) 11,6 birlikti quradı.

2019 jil yanvar-dekabr aylarında 3645 jańa kishi kárxona hám mikrofirmalar (fermer hám diyxan xojalıqlarısız) shólkemlestirildi, bul ótken jıldıń usı dáwirine salıstırǵanda 1,4 ese

Eń kóp kishi kárxona hám mikrofirmalar sawda tarawında (35,6%), sanaat tarawında (20,3%), qurılıs tarmaǵında (14,7%), awıl, toǵay hám baliq xojalıǵında (9,8%), jasaw hám awqatlanıwda (6,8%), tasiw hám saqlawda (3,5%) basqalar (9,3%) quradı.

## 2019 jil yanvar-dekabr aylarında jańa shólkemlestirilgen kishi kárxona hám mikrofirmalardıń ekonomikalıq xızmet túrleri boyınsha úlesi



## 2019 jıldıń yanvar-dekabrde kishi isbilermenliktiń tiykarǵı kórsetkishleri

	Ólshem birligi	2018 j.	2019 j.	(+-)
<b>Hárekettegi kishi kárxana hám mikofirmalar sanı</b>	<b>birlik</b>	<b>12364</b>	<b>15050</b>	<b>2686</b>
<b>Jańa shólkemlestirilgen kishi kárxana hám mikrofirmalar</b>	<b>birlik</b>	<b>2177</b>	<b>3645</b>	<b>1468</b>
JAÓ	%	55,2	54,4	-0,8
Sanaat	%	18,7	22,2	3,5
Awıl, toǵay hám balıq xojalıǵı	%	99,1	98,5	-0,6
Investitsiya	%	21,7	32,1	10,4
Qurılıs	%	84,6	89,1	4,5
Sawda	%	82,9	87,6	4,7
Xızmetler	%	56,9	54,3	-2,6
Júk tasıw	%	91,8	86,0	-5,8
Júk aylanısı	%	90,7	88,8	-1,9
Jolawshı tasıw	%	95,9	95,9	0
Jolawshı aylanısı	%	96,9	97,1	0,2
Eksport	%	9,9	20,8	10,9
Import	%	60,3	63,5	3,2

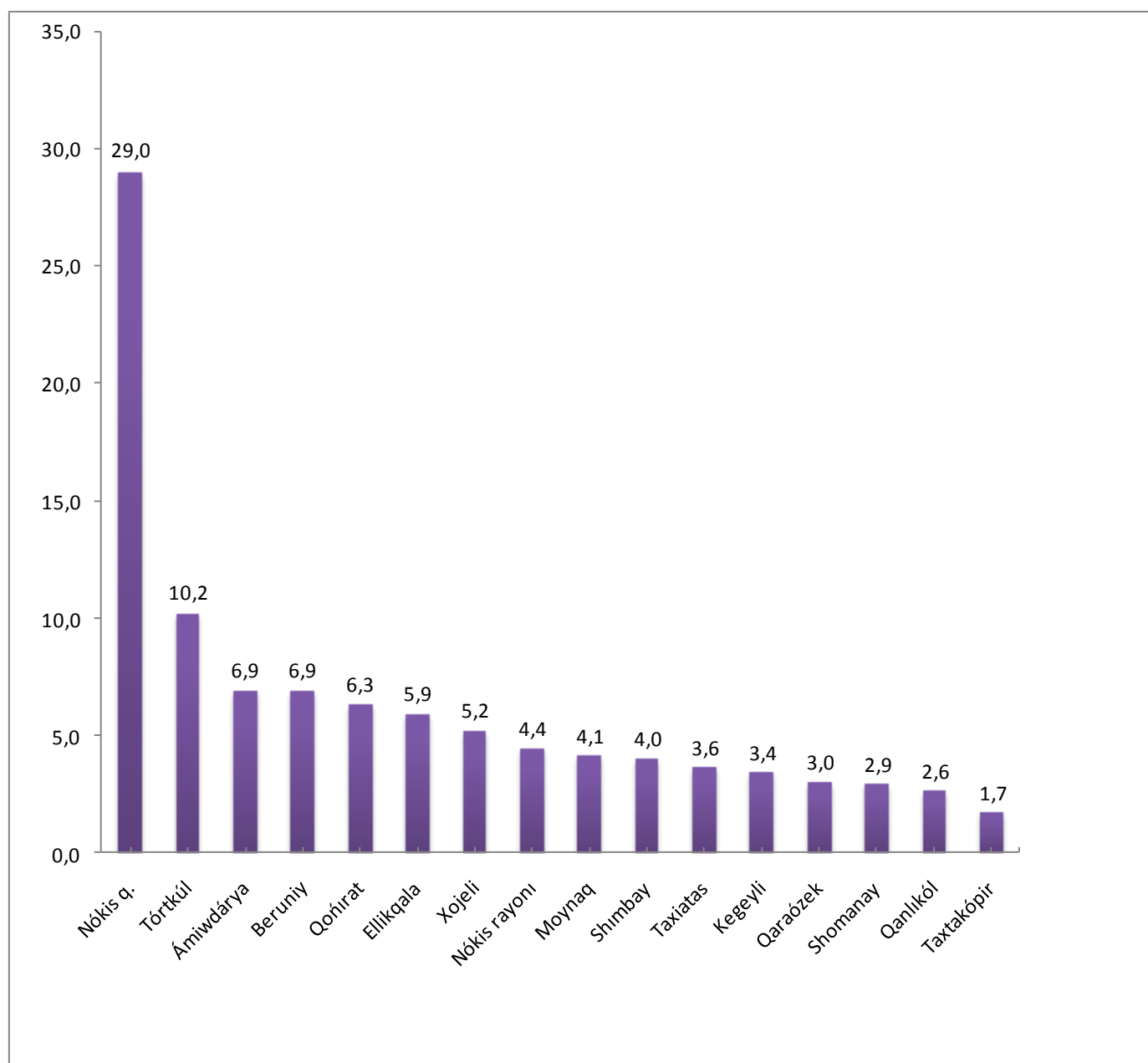
**Rayonlar kesiminde jańa shólkemlestirilgen kishi kárxana  
hám mikrofirmalar**

*(birlikte)*

	<b>yanvar-dekabr 2018 j.</b>	<b>yanvar-dekabr 2019 j.</b>
<b>Qaraqalpaqstan Respublikası</b>	<b>2177</b>	<b>3645</b>
Ámiwdárya	155	251
Beruniy	126	251
Qaraózek	68	109
Kegeyli	50	125
Qońırat	126	230
Qanlıkól	44	93
Moynaq	73	150
Nókis rayonu	121	159
Taxiatas	95	130
Taxtakópir	32	62
Tórtkúl	191	371
Xojeli	104	190
Shimbay	70	146
Shomanay	55	105
Ellikqala	115	215
Nókis qalası	752	1058

2019 jil yanvar-dekabr aylarında jańa shólkemlestirilgen kishi kárxana hám mikrofirmalar rayonlar kesiminde eń kóp Nókis qalasında - 1058 , Tórtkúl rayonında - 371, Ámiwdárya rayonında - 251, Beruniy rayonında –251, Qońırat rayonlarında –230, Ellikqala rayonında - 215 hám Xojeli rayonlarında - 190, Shimbay-146, Kegeyli, Moynaq, Taxiatas, Shomanay, Qanlıkól, Nukus, hám Qaraózek rayonlarında bul ko'rsetkich orta dárejede bolıp, 150-93 ti qurag`an. Eń pás ko'rsetkish Taxtakópir rayonında –62 quradı.

**2019 jil yanvar-dekabr halatına jańa shólkemlestirilgen  
kishi kárxana hám mikrofirmalardıń rayonlar  
kesiminde úlesi**



2019 jil yanvar-dekabr halatına rayonlar boyınsha jańa shólkemlestirilgen kishi kárxana hám mikrofirmalardıń jámi mug'dardan eń kóp úlesi Nókis qalasına - 29,0 %, Tórtkúl rayoni - 10,2 %, Ámiwdárya rayoni - 6,9 %, Beruniy rayoni - 6,9 %, Qońırat rayoni - 6,3 %, Ellikqala rayoni – 5,9 %, Xojeli rayoni - 5,2 %, Nókis rayoni - 4,4 %, Moynaq rayoni - 4,1 %, Shimbay rayoni - 4,0 %, Taxiatas rayoni - 3,6 %, Kegeyli rayoni - 3,4 %, Qaraózek rayoni –3,0 %, Shomanay rayoni—2,9 %, Qanlıkól rayoni – 2,6 %, eń pás ko'rsetkish Taxtakópir rayonında - 1,7 % tı quradı.

**Ekonomikalıq xızmet túrleri boyınsha jańa shólkemlestirilgen  
kishi kárxana hám mikrofirmalar**

*(birlikte)*

	<b>yanvar-dekabr 2018 j.</b>	<b>yanvar-dekabr 2019 j.</b>
<b>Jámi</b>	<b>2177</b>	<b>3645</b>
Awıl, toǵay hám balıq xojalıǵı	345	358
Sanaat	501	741
Qurılıs	420	536
Sawda	450	1297
Tasıw hám saqlaw	84	126
Jasaw hám awqatlanıw	145	247
Den sawlıqtı saqlaw hám sociallıq xızmetler kórsetiw	52	54
Xabar hám baylanıs	23	68
Basqa túrdegi xızmetler	157	218

2019 jil yanvar-dekabrda ekonomikalıq xızmet túrleri boyınsha jańa shólkemlestirilgen kishi kárxana hám mikrofirmalar eń kóp sawda da 1297, sonday aq :

**Sanaatta** - 741;

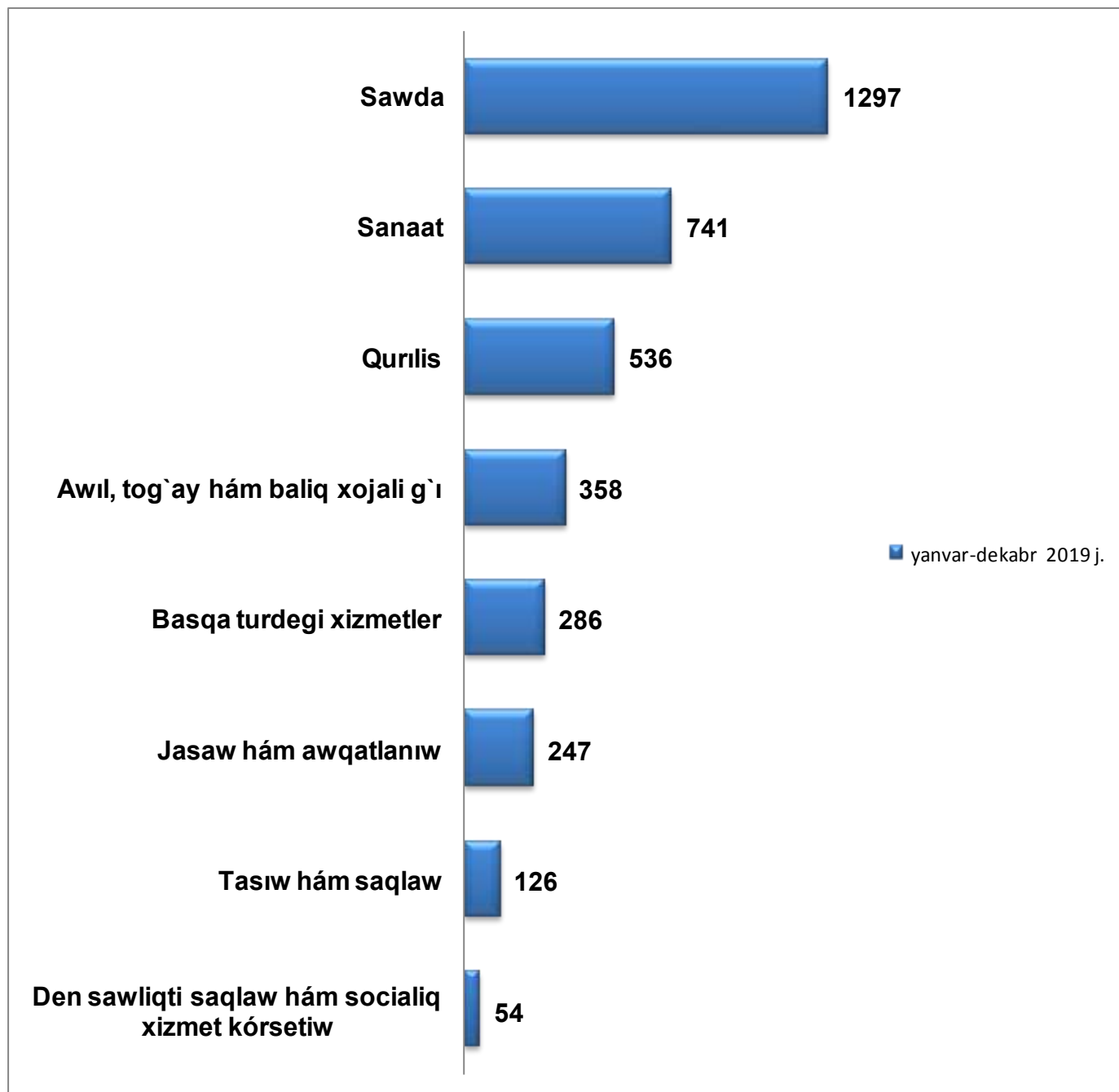
**Sawdada** - 1297;

**Qurılısta** - 536;

**Awıl, tog`ay hám balıq xojalıǵı**- 358;

**Xızmette** - 713 quradı.

## Ekonomikalıq xızmet túrleri boyınsha jańa shólkemlestirilgen kishi kárxana hám mikrofirmalar haqqında maǵliwmat



Ekonomikalıq xızmet túrleri boyınsha eń kóp jańa shólkemlestirilgen kishi kárxana hám mikrofirmalar sawda da - 1297, Sanaatta– 741, Qurılısta - 536, Awıl, toǵay hám baliq xojalıǵında– 358, Jasaw hám awqatlanıw boyınsha xızmetlerde - 247, Tasıw hám saqlaw- 126, Den sawlıqtı saqlaw hám socialıq xızmetler kórsetiw - 54, Basqa túrdegi xızmetlerde– 286 ni quradı.

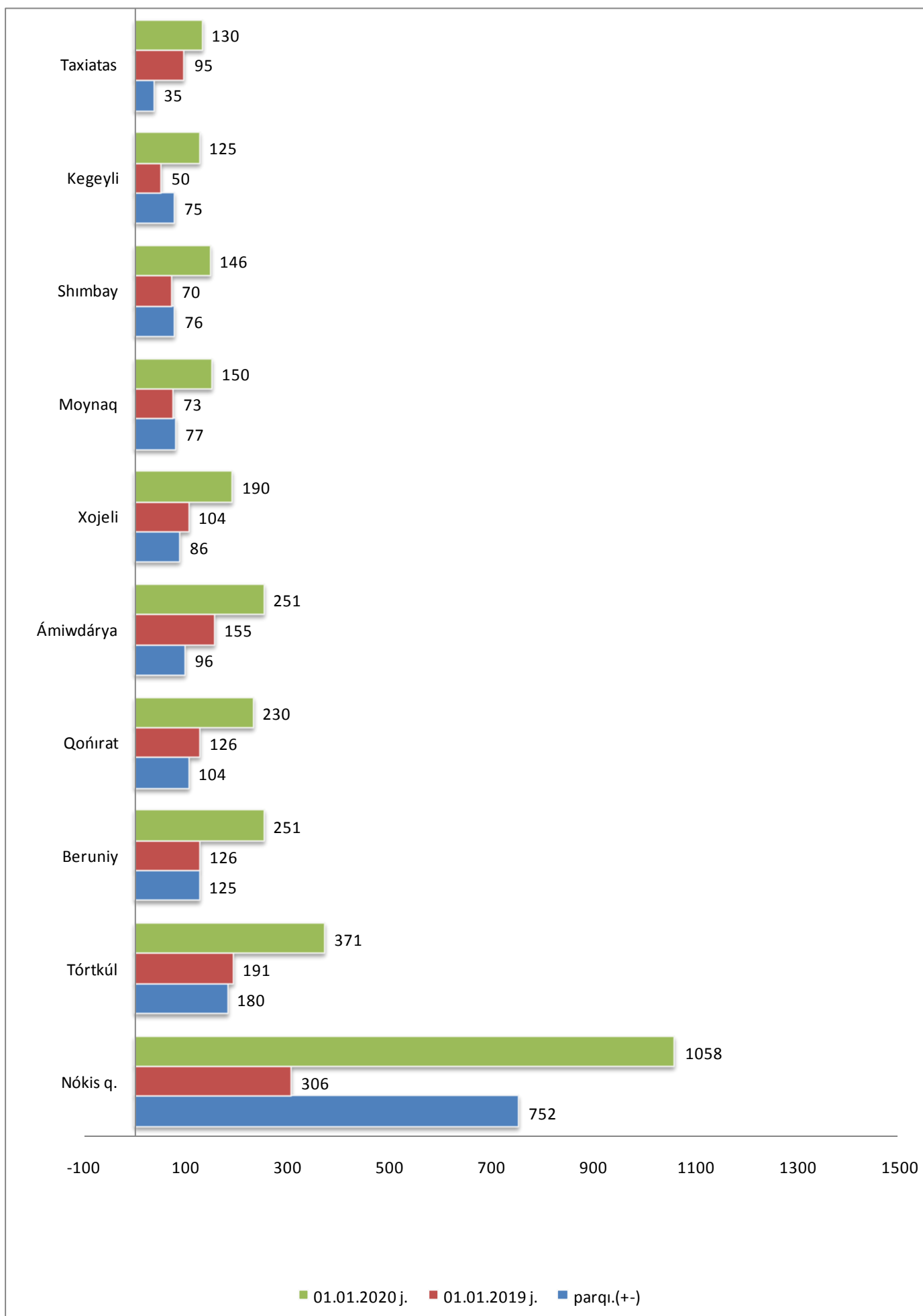
## Jańa shólkemlestirilgen kárxanalar boyınsha eń joqarı kórsetkishke iye bolg`an qala hám rayonlar

*birlikte*

	yanvar-dekabr 2019 j.	yanvar-dekabr 2018 j.	parqı (+-)
<b>Nókis q.</b>	1058	752	306
<b>Tórtkúl</b>	371	191	180
<b>Ámiwdárya</b>	251	155	96
<b>Beruniy</b>	251	126	125
<b>Qońrat</b>	230	126	104
<b>Xojeli</b>	190	104	86
<b>Moynaq</b>	150	73	77
<b>Shımbay</b>	146	70	76
<b>Taxiatas</b>	130	95	35
<b>Kegeyli</b>	125	50	75

2019 jil yanvar-dekabrde jańadan shólkemlestirilgen kishi kárxana hám mikrofirmalar boyınsha eń joqarı ósiw Nókis qalasında – 1058, Tórtkúl rayonında - 371, Ámiwdárya rayonında – 251, Beruniy rayonında –251, Qońrat rayonında bul kórsetkish –230 quradı, Xojeli rayonında - 190 dı, Moynaq rayonlarında –150, Shımbay rayonında — 146, Taxiatas rayonında –130, Kegeyli rayonında bul kórsetkish –125 di quradı.

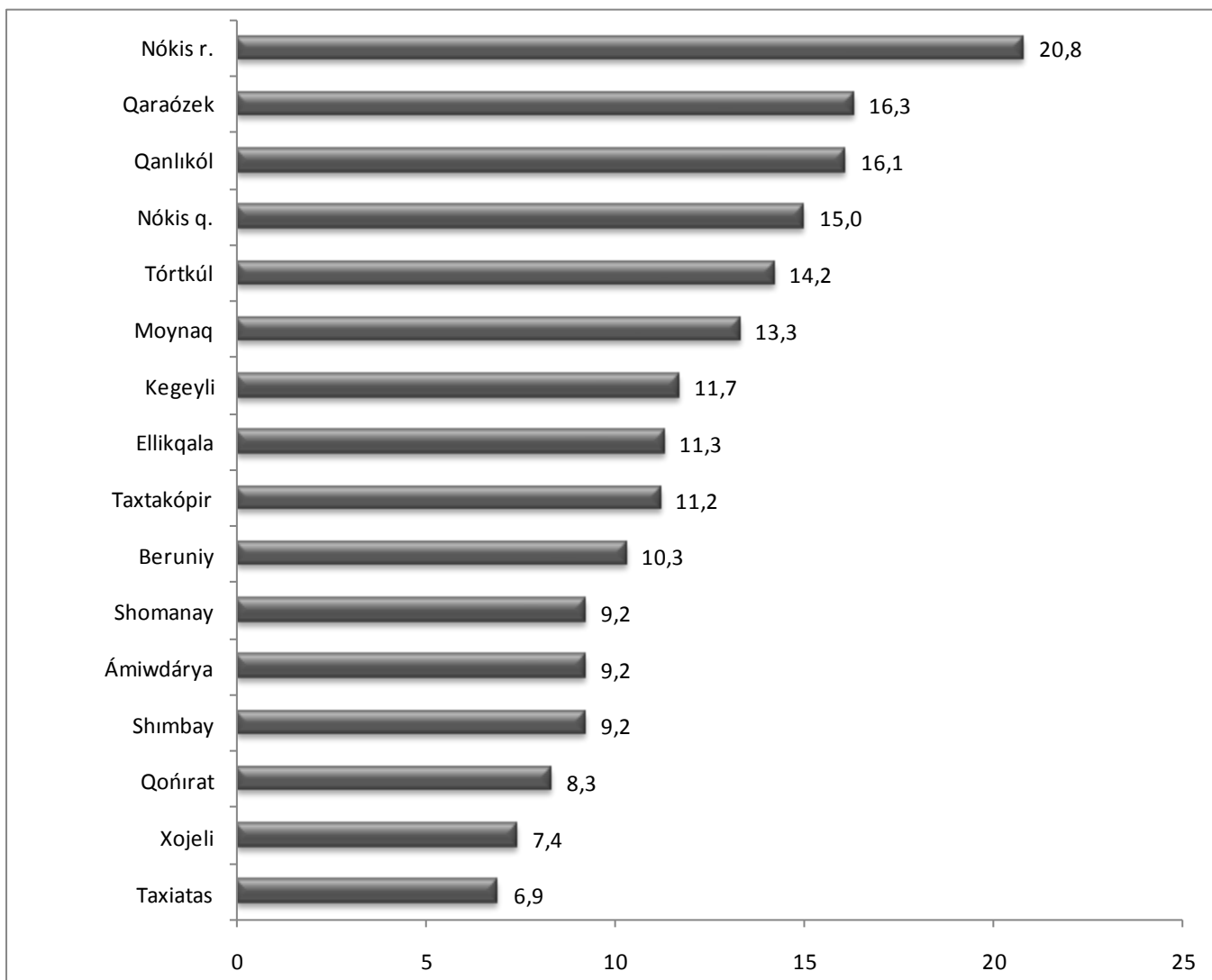
## Jańadan shólkemlestirilgen kárxanalar boyınsha eń joqarı kórsetkishke iye bolǵan qala hám rayonlar, birlikte





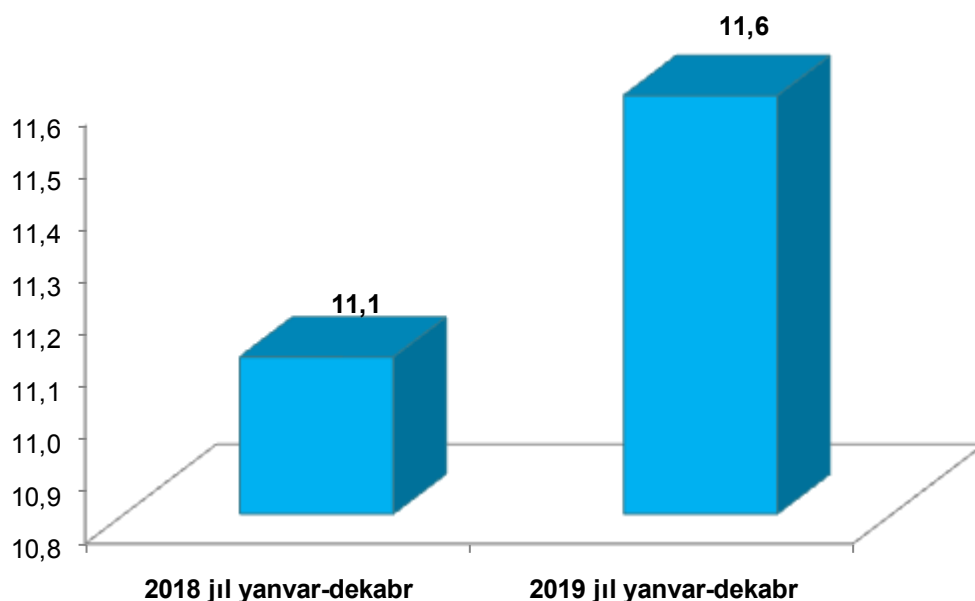
2019 jıldıń yanvar-dekabrinde kishi isbilermenlik subektlerdiń sanı (hár 1000 adamǵa, birlikte) rayonlar boyınsha eń kóp kórsetkish Nókis rayonında 20,8 birlikte, Qaraózek rayonında 16,3 birlikte, Qanlıkól raonında 16,1 birlikte, Nókis qalasında 15,0 birlikte, Tórtkúl rayonında 14,2 birlikte, Moynaq rayonında 13,3 birlikte, Kegeyli rayonında 11,7 birlikte, Ellikqala rayonında 11,3 birlikte, Taxtakópir rayonında 11,2 birlikte, Beruniy rayonında 10,3 birlikte, Shomanay rayonında 9,2 birlikte, Ámiwdárya rayonında 9,2 birlikte, Shimbay rayonında 9,2 birlikte, Qońırat rayonında 8,3 birlikte hám Xojeli rayonında 7,4 birlikte, Taxiatas rayonında 6,9 birlikte aralıǵında rayonlarında anıqlandı.

**2019 jıldıń yanvar-dekabrde rayonlar boyınsha kishi isbilermenlik sub'ektleriniń sanı (hár 1000 adamǵa, birlikte).**



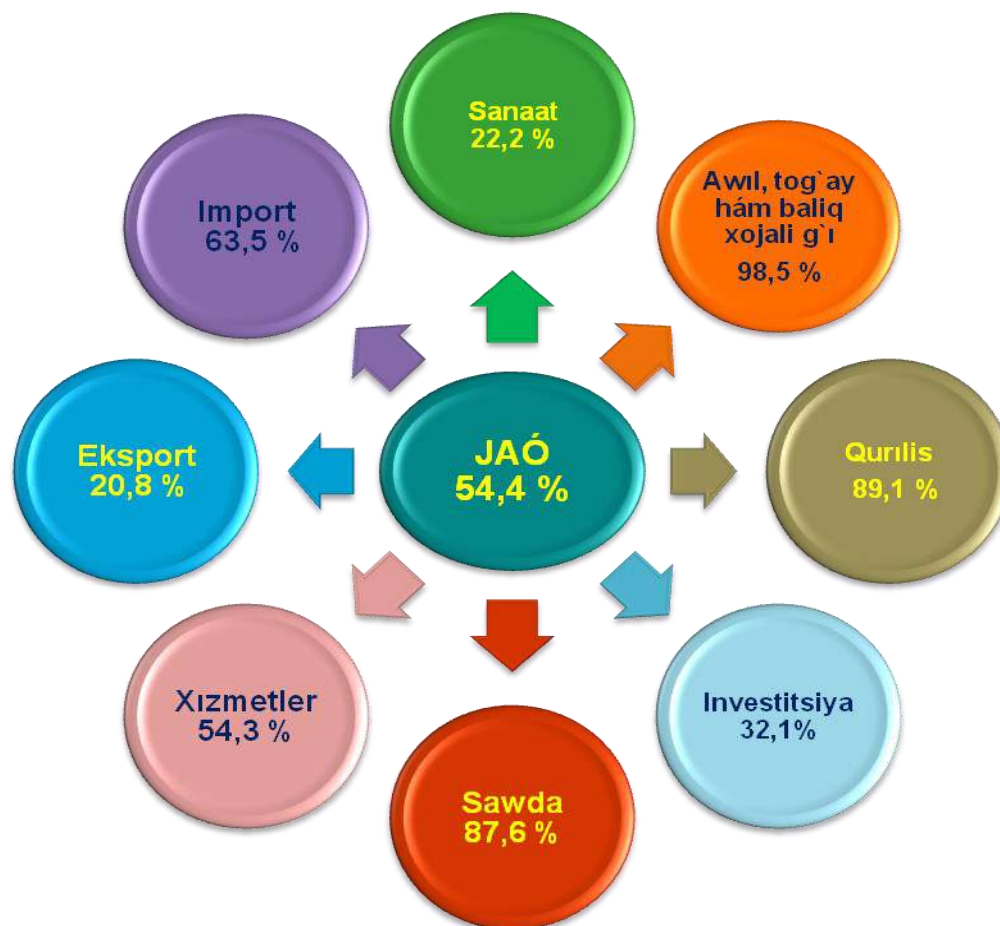
Eger, 2018 jıldıń yanvar-dekabrde kishi isbilermenlik sub'yektleriniń sanı (hár 1000 adamǵa, birlikte) 11,1 birlikti quraǵan bolsa, 2019 jılǵa bul kórsetkish 11,6 birlikke jetti hám 2018 jılǵa salıstırǵanda 1,4 birlikke kóbeydi.

## Kishi isbilermenlik sub'yektleriniń sanı (hár 1000 adamǵa, birlikte), yanvar-dekabr halatına.



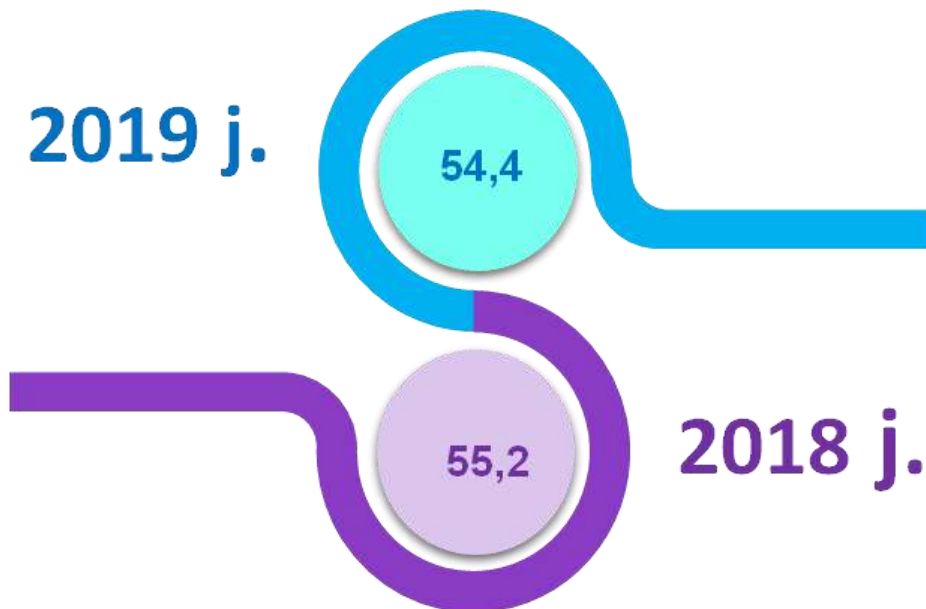
Tómende, 2019 jıldıń yanvar-dekabrda ekonomika tarmaqlarında kishi isbilermenlik (biznes)tiń sanaattaǵı úlesi 22,2 %, qurılısta - 89,1 %, investitsiyada - 32,1 %, sawdada - 87,6 %, eksportta - 20,8 %, importta - 63,5 % hám xızmetler tarawındaǵı - 54,3 % úlesi anıq kórsetilgen.

## 2019 jıldıń yanvar-dekabrde ekonomikalıq xızmet túrleri boyınsha kishi isbilermenliktiń úlesi dúzilisi

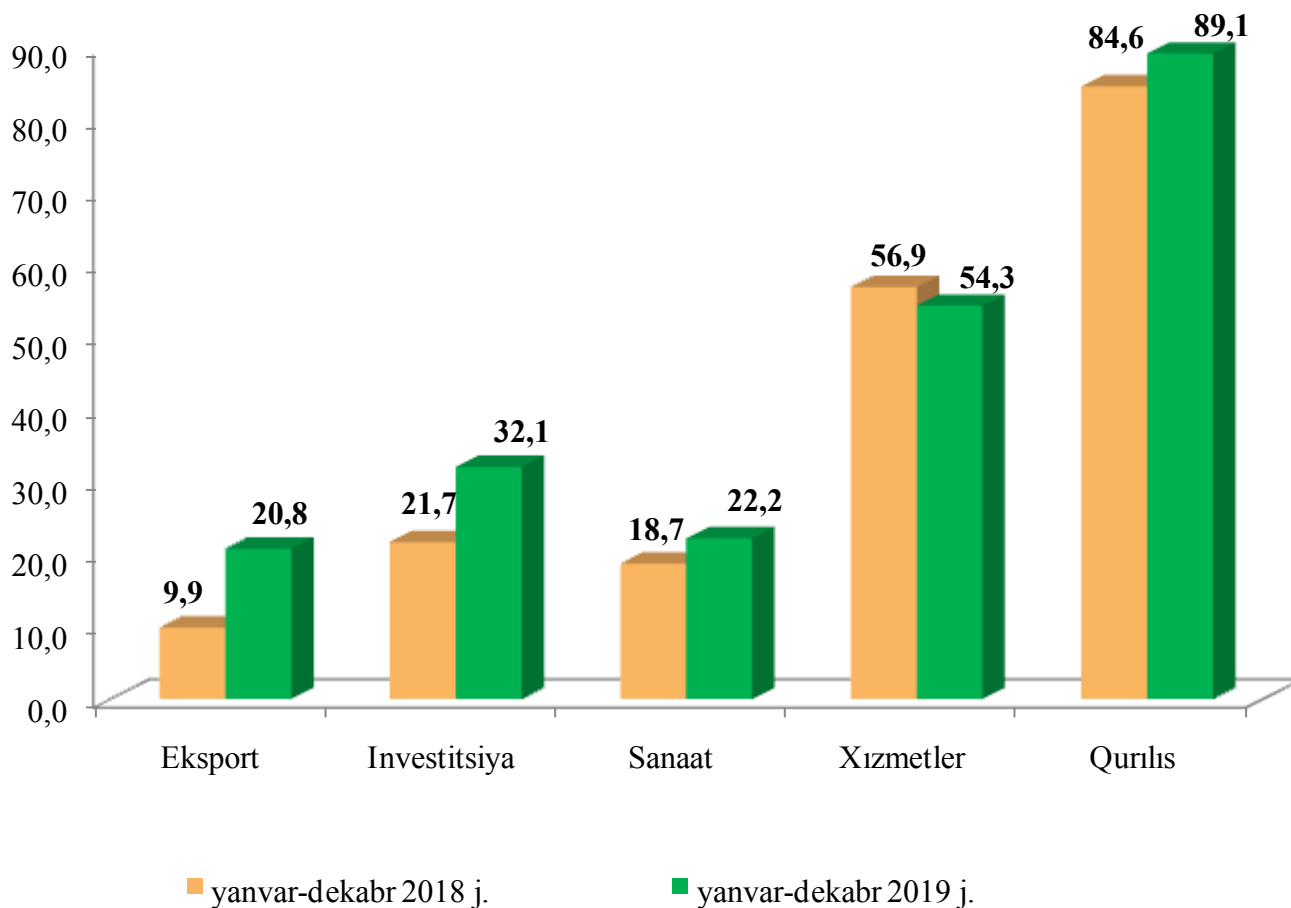


2019 jıldıń yanvar-dekabrinde kishi isbilermenliktiń JAÓ degi úlesi 54,4 % ti quradı (2018 jıldıń yanvar-dekabrında 55,2 %).

### Kishi isbilermenliktiń JAÓdegi úlesiniń ósiw dinamikasi yanvar-dekabr halatina, %



### Kishi isbilermenliktiń úlesi (ulıwma kólemge salıstırǵanda % te)



**2019 jil yanvar-dekabrında kishi isbilermenliktiń  
qala hám rayonlar kesiminde ekonomikalıq xızmet túrleri boyınsha úlesi,**

	<b>Sanaat</b>	<b>Qurılıs</b>	<b>Xızmetler</b>	<b>Investitsiya</b>
<b>Qaraqalpaqstan Respublikası</b>	<b>22,2</b>	<b>89,1</b>	<b>54,3</b>	<b>32,1</b>
Ámiwdárya	44,2	95,6	94,6	64,9
Beruniy	63,7	99,7	97,4	80,9
Qaraózek	99,9	99,5	97,8	95,3
Kegeyli	56,7	78,5	96,0	49,8
Qońırat	75,2	48,1	30,4	13,4
Qanlıkól	41,3	93,9	97,5	68,8
Moynaq	11,1	87,2	95,4	9,5
Nókis rayonu	83,9	99,7	96,9	74,9
Taxiatas	11,3	49,2	86,6	5,6
Taxtakópir	99,7	86,3	96,8	47,2
Tórtkúl	67,3	99,6	94,7	24,1
Xojeli	45,6	95,8	77,9	80,2
Shımbay	90,7	99,7	93,2	65,6
Shomanay	100,0	99,5	96,9	83,1
Ellikqala	100,0	95,2	94,3	34,0
Nókis qalası	6,8	97,3	40,7	42,8

Qala hám rayonlar boyınsha **sanaat** tarawınıń joqarı úlesi Shomanay hám Ellikqala rayonları (100,0%), Qaraózek rayonu (99,9) hám Taxtakópir rayonu (99,7 %), Shımbay (90,7%) hám Nókis rayonu (83,9%) quraydı.

**Qurılıs**—Beruniy (99,7%), Nókis rayonu (99,7%), Shımbay (99,7%) Tórtkúl (99,6%) hám Shomanay (99,5%) di quraydı.

**Xızmetler tarawında** Qaraózek (97,8 %), Qanlıkól (97,5 %), Beruniy (97,4 %), Taxtakópir (97,4 %), Shomanay (96,9 %), Taxtakópir rayonu (96,8%) hám Tórtkúl (94,7 %) rayonları quraydı.

**Investitsiyada** - Qaraózek (95,3 %), Shomanay (83,1 %), Beruniy (80,9 %), Xojeli (80,2 %), Shimbay (65,6 %), Ámiwdárya (64,9 %) hám Kegeyli (49,8 %), rayonları quraydı.

2019 jıldıń yanvar–dekabrinde kishi isbilermenlik sub`ektleri tárepinen–**sanaat** ónimleri islep shıǵarıw kólemi 2825,5 mlrd. swmdı (jámi sanaat islep shıǵarıwdıń 22,2%) quradı;



– 2706,3 mlrd. swmlıq **investitsiyalar** (ulıwma investitsiyalar kóleminiń 32,1 %) o`zlestirildi hám 2018 jıldıń yanvar–dekabr salıstırǵanda 114,1 % ti quradı;





– 2853,8 mlrd. swmliq **qurilis** jumislari (qurilis jumislari uliwma kóleminiń 89,1 %) orinlandı hám 2018 jıldıń yanvar–dekabrına salıstırǵanda ósiw dárejesi 127,0 % di quradı;



– 3031,6 mlrd.swmliq **xizmetler** kórsetilip (respublika jámi xizmetler kóleminiń 54,3 %), 2018 jıldıń yanvar–dekabrına salıstırǵanda ósiw dárejesi 106,9 % di quradı;





– **usaqlap satiw** tovar aylanısı ulıwma kóleminiń 87,6 % yaki 4936,6 mlrd.swm (ósiw dárejesi 109,3 % di ) quradı;

– 91,2 mln. AQSh dollari (ulıwma **eksport** kóleminiń 20,8 %) muǵdarında ónimler (tovar hám xızmetler) eksport qılındı, bul bolsa 2018 jılǵa salıstırǵanda 46,3 mln. AQSh dollarına yaki 2,0 mártege kóp;

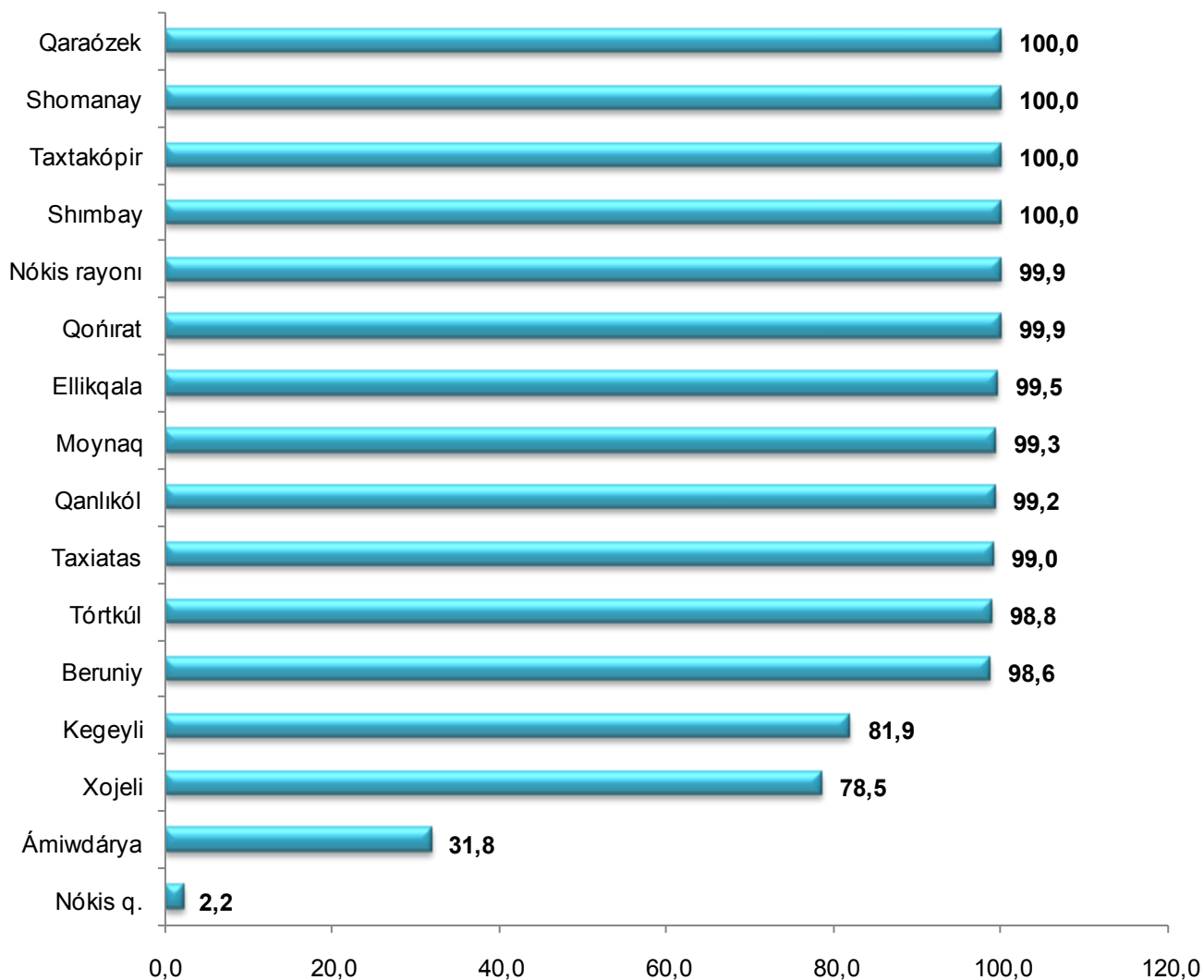


– **avtomobil transportı júk aylanısıniń** 5,5 % ke (respublika jámi avtomobil transportı júk aylanısıniń 88,8 %) kóbeyiwi ta`miynlendi;



– jolawshi aylanisınıń bolsa 3,5 % ke (ulıwma jolawshi aylanisınıń 97,1 % ) kóbeyiwı támiynlendi;

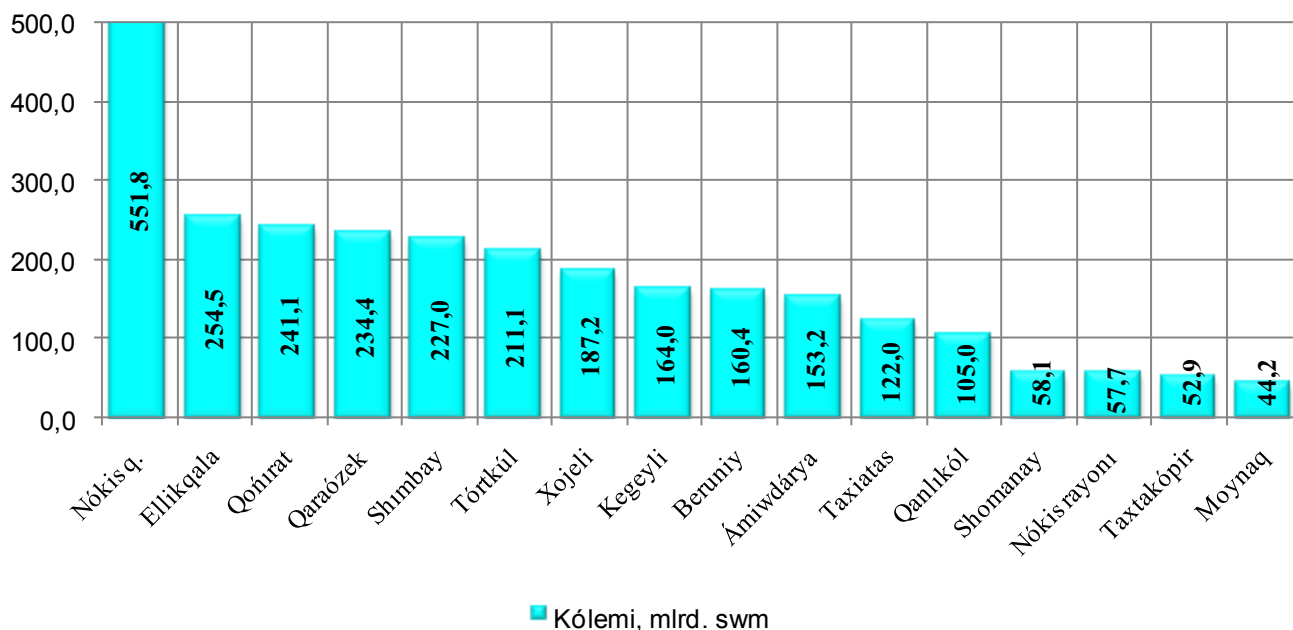
### Kishi isbilermenliktegi eksport (Tovar,xızmetlerdiń, jámi eksport kólemindegi úlesi, %)



2019 jil yanvar-dekabr halatına rayonlar boyınsha kishi isbilermenliktegi eksport (tovar,xızmet) lerdıń jámi eksportdağı eń kóp úlesi Qaraózek, Shomanay, Taxtakópir hám Shımbay rayonlarında –100,0 %, Nókis hám Qońırat rayonları –99,9 %, Ellikqala rayonu –99,5 %, Moynaq rayonu 99,3 %, Qanlıkól rayonu - 99,2 %, Taxiatas rayonu –99,0, Tórtkúl rayonu - 98,8 hám Beruniy rayonu 98,6 %, Kegeyli rayonu - 81,9 %, Xojeli rayonu - 78,5 %, Ámiwdárya rayonu - 31,8, eń pás kórsetkishti Nókis qalasında - 2,2 % tı quradı.

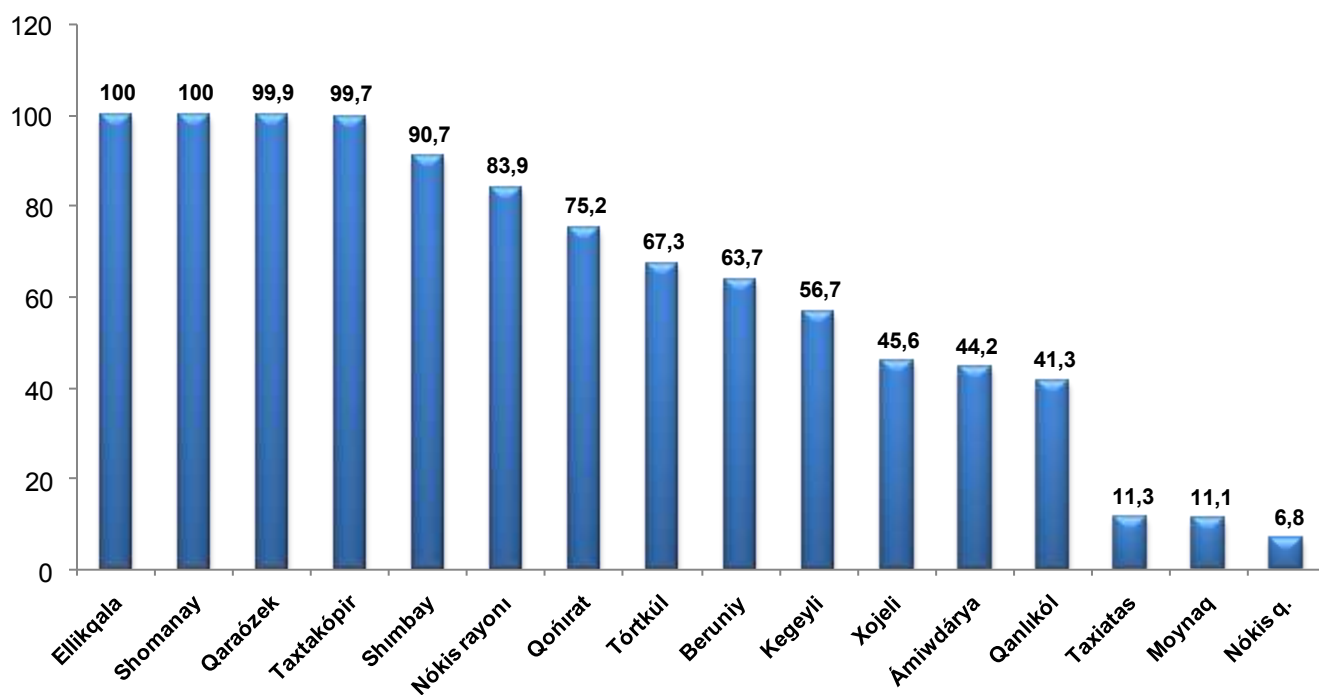


## 2019 jil yanvar-dekabr qala hám rayonlar boyınsha kishi isbilermenlik (biznes) te sanaat ónimleri islep shıǵarw kólemi



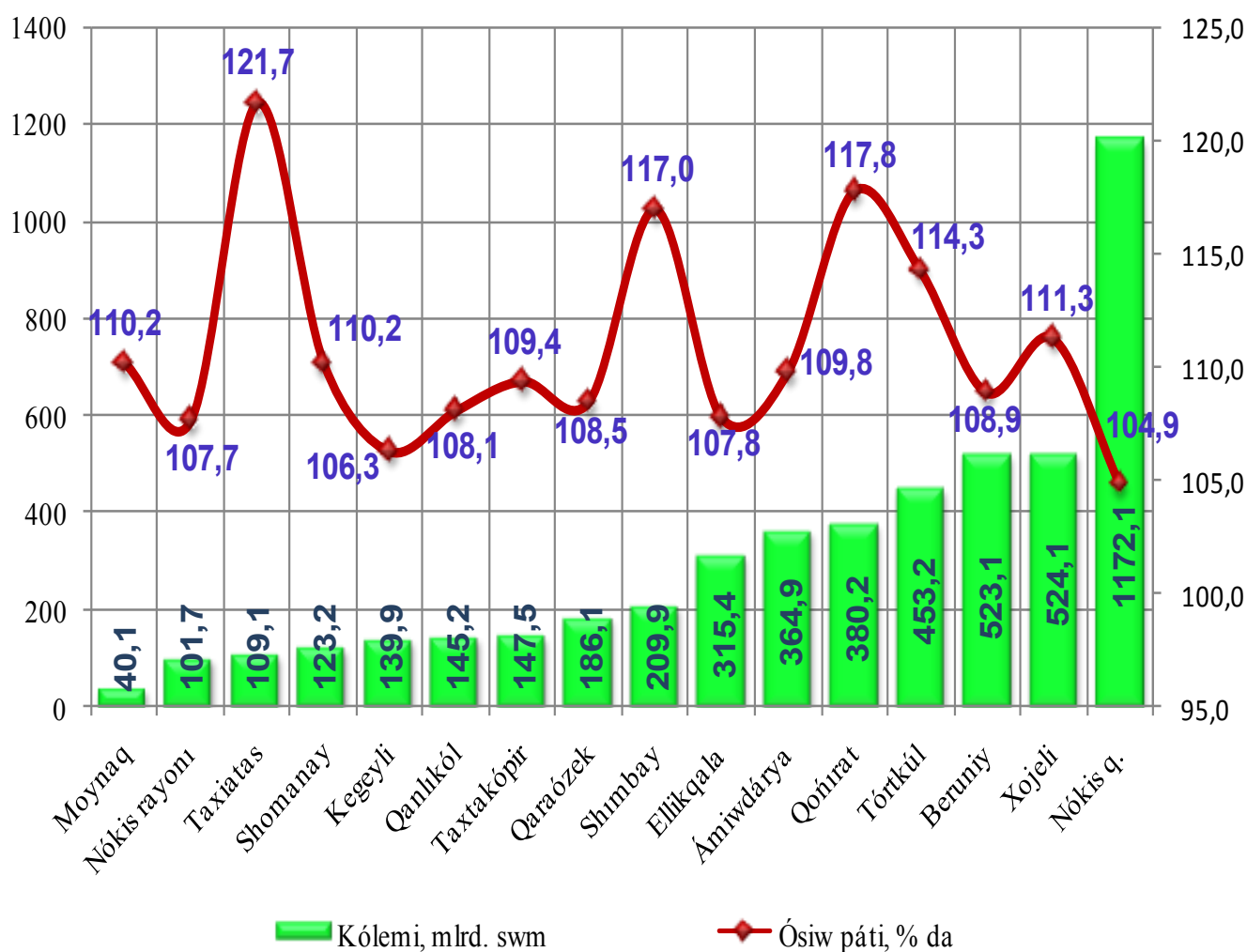
Qala hám rayonlar boyınsha eń kóp sanaat ónimleri islep shıǵarw kólemi Nókis qalası (551,8 mlrd.swm), Ellikqala (254,5 mlrd.swm), Qońırat (241,1 mlrd.swm), Qaraózek (234,4 mlrd.swm) hám Shımbay (227,0 mlrd.swm) rayonları úlesine tuwrı keledi. Taxtakópir (52,9 mlrd.swm) hám Moynaq rayonlarında (44,2 mlrd.swm) sanaat ónimleri islep shıǵarw kólemi pás bolıp qalmaqta.

## 2019 jil yanvar-dekabr halatına jámi sanaat ónimindegi kishi isbilermenliktiń qala hám rayonlar boyınsha úlesi, %



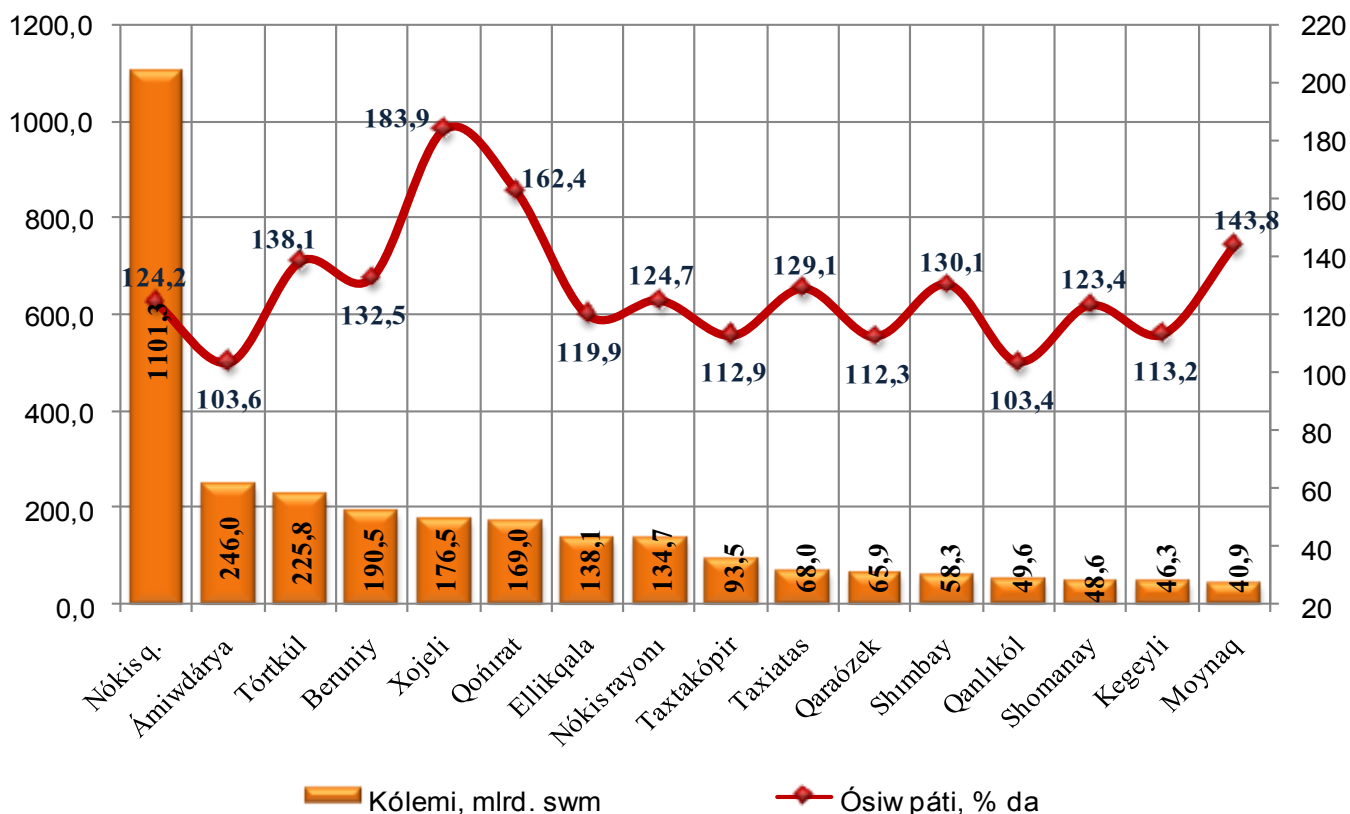
Qala hám rayonlar kesiminde kishi isbilermenliktiń jámi sanaat ónimindegi eń joqarı úlesi Shomanay, Ellikqala rayonları (100,0%), Qaraózek (99,9%), Taxtakópir (99,7%), Shimbay (90,7%), Nókis rayon (83,9%), Qońırat (75,2%), Tórtkúl (67,3%) hám Beruniy (63,7%), Kegeyli (56,7%), Xojeli (45,6%), Ámiwdárya (44,2%), Qanlıkól (41,3%) rayonlarında. Taxiatas (11,3%), Moynaq (11,1%) hám Nókis qalasında (6,8%) kishi isbilermenliktiń úlesi pás bolıp qalmaqta.

### 2019 jil yanvar-dekabrında qala hám rayonlar boyınsha kishi isbilermenlik (biznes)te usaqlap satıw tovar aylanısı kólemi hám ósiw pátı



Qala hám rayonlar boyınsha kóbirek usaqlap satıw tovar aylanısı kólemi Nókis qalası (1172,1 mlrd.swm), Xojeli (524,1 mlrd.swm), Beruniy (523,1 mlrd.swm), Tórtkúl (453,2 mlrd.swm) hám Qońırat (380,2 mlrd.swm) rayonları úlesine tuwrı keledi.

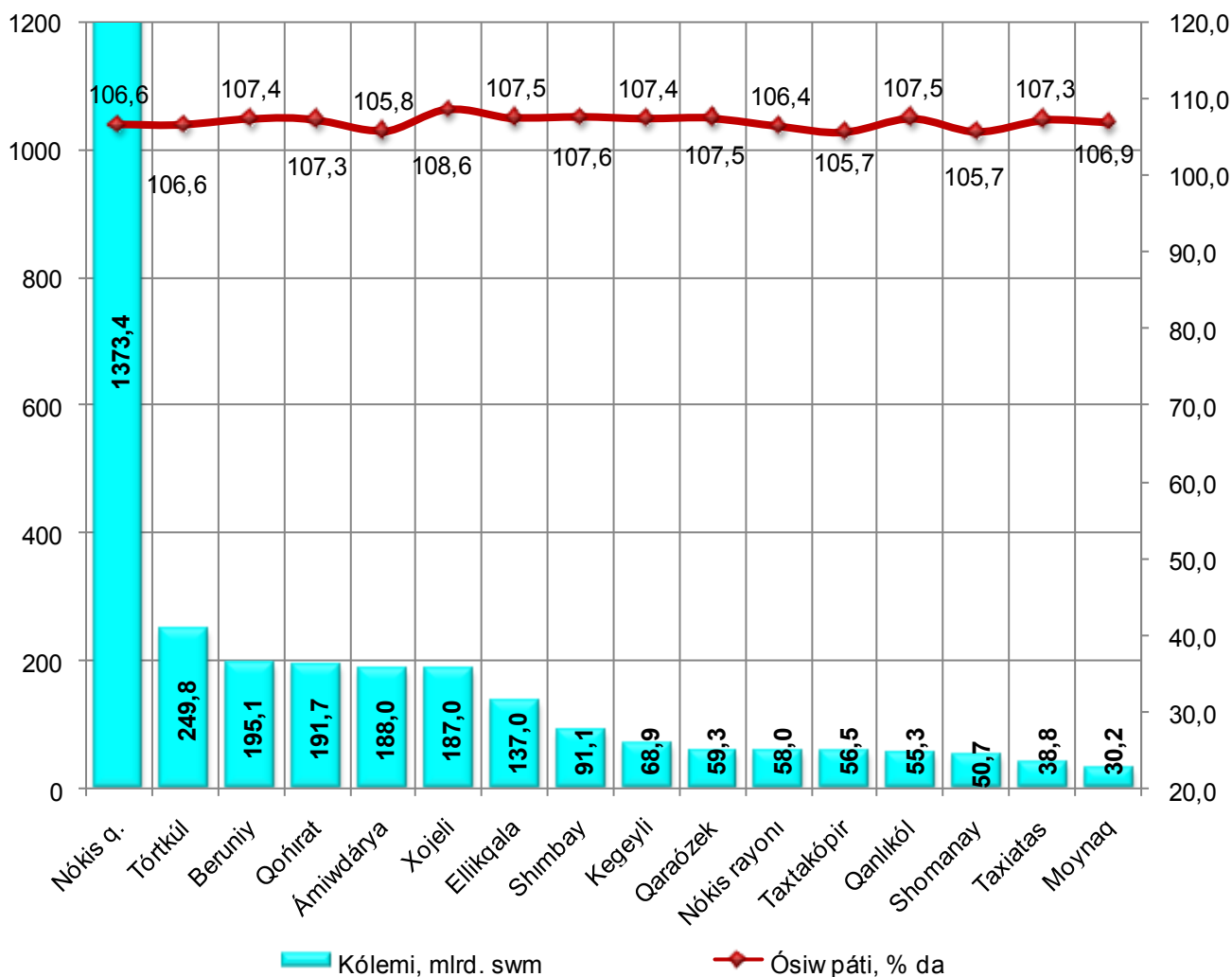
## 2019 jil yanvar-dekabrında qala hám rayonlar boyınsha kishi isbilermenlik (biznes)te orınlanğan qurılıs jumislari kólemi hám ósiw páti



Qala hám rayonlar boyınsha eń kóp orınlanğan qurılıs jumislari kólemi Nókis qalası (1101,3 mlrd.swm), Ámiwdárya (246,0 mlrd.swm), Tórtkúl (225,8 mlrd.swm), Beruniy (190,5 mlrd.swm), Xojeli (176,5 mlrd.swm), Qońırat rayoni (169,0 mlrd.swm), Ellikqala rayoni (138,1 mlrd.swm) hám kishi korsetkish Moynaq rayonında (40,9 mlrd.swm) gúzetildi.



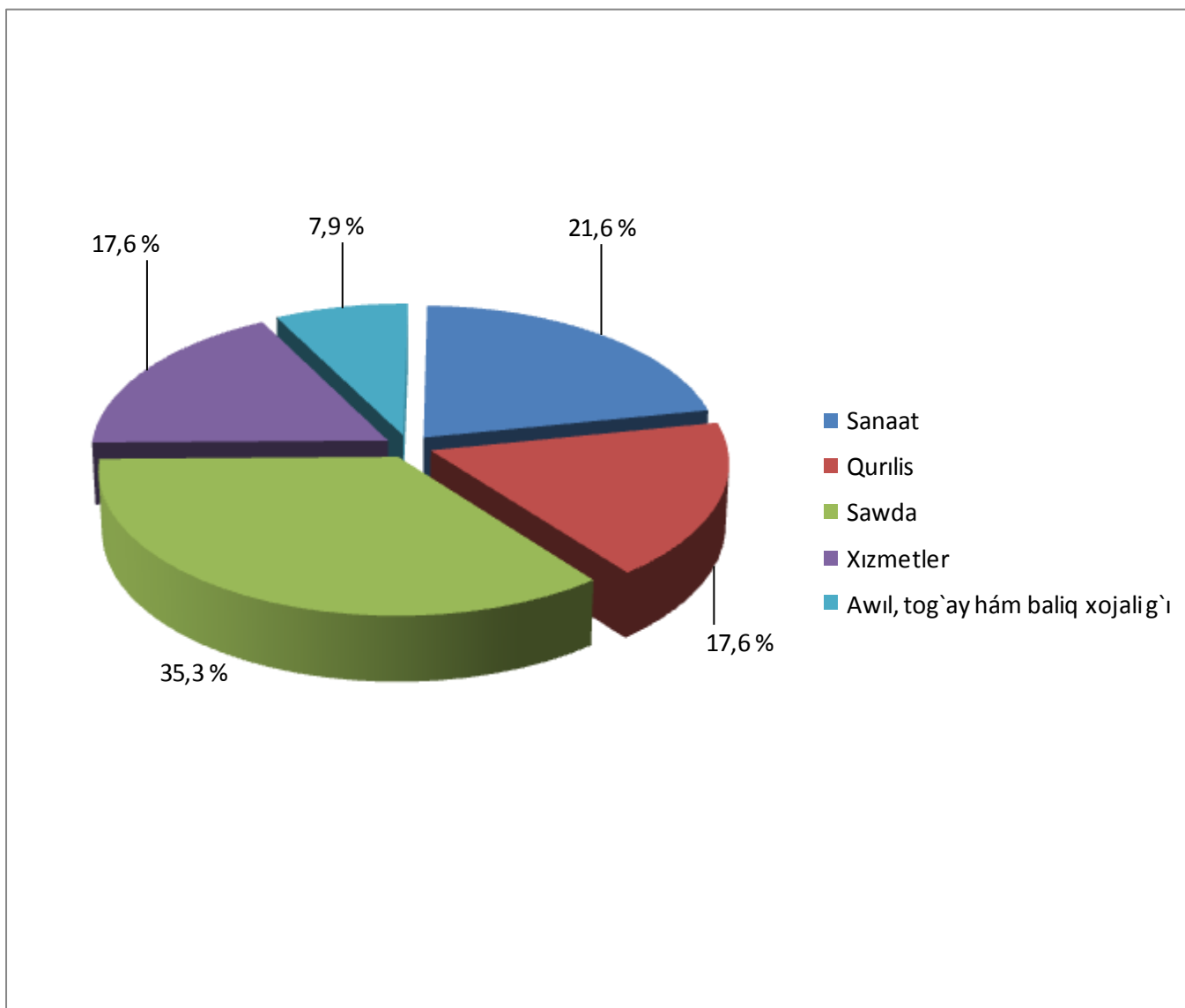
## 2019 jil yanvar-dekabrde qala hám rayonlar boyınsha kishi isbilermenlik (biznes)te xızmetler tarawı kólemi hám ósiw pátı



Qala hám rayonlar boyınsha kóbirek xızmetler kólemi Nókis qalası (1373,4 mlrd.swm), Tórtkúl (249,8 mlrd.swm) hám Beruniy (195,1 mlrd.swm), Qońırat (191,7 mlrd.swm), Ámiwdárya (188,0 mlrd.swm) hám Xojeli (187,0 mlrd.swm) rayonları úlesine tuwrı keledi.

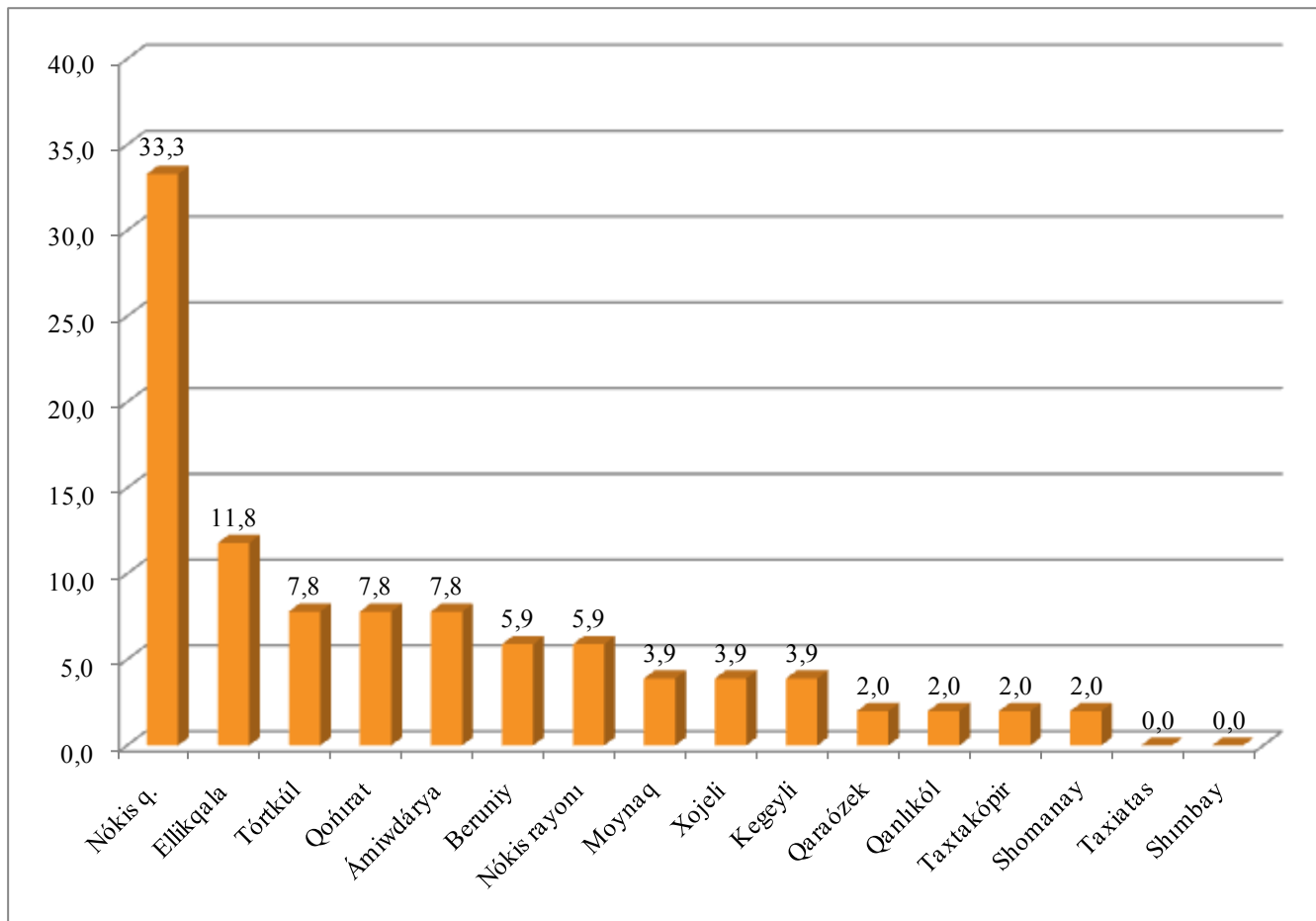
Ekonomikalıq xızmet túrleri bóyınsha 2019 jil IV - sherek juwmaqlarına kóre, jańadan shólkemlestirilgen mikrofirma hám kishi kárxanalarda tańlamalı gúzetiwler ótkerildi. Onda 51 den artıq respondentler qatnastı. Olardan sanaat kárxanaları - 11 (qatnasqan respondentlerdiń ulıwma sanınan 21,6 %), qurılıs - 9 (17,6 %), sawda - 18 (35,3 %), xızmetler tarawı - 9 (17,6 %), awıl, toǵay hám balıq xojalıǵı - 4 (7,9 %) quradı.

**2019 jil IV - sherek boyinsha gúzetiwde qatnasqan jańadan shólkemlestirilgen mikrofirma hám kishi kárxanalardıń ekonomikalıq xızmet túrleri boyınsha bólistiriliwi**



Qala hám rayonlar kesiminde jámi gúzetiwde qatnasqan jańadan shólkemlestirilgen mikrofirma hám kishi kárxanalardıń úlesi Nókis qalasında - 33,3 %, Ellikqala –11,8 %, Tórtkúl –7,8, Qońırat –7,8 %, Ámiwdárya –7,8 %, Beruniy hám Nókis, rayonlarında - 5,9 %, Moynaq, Xojeli, Kegeyli – 3,9 % hám Qaraózek, Qanlıkól, Taxtakópir, Shomanay rayonlar—2,0 %, Taxiatas, Shımbay rayonlar úlesi –0,0 % di quradı.

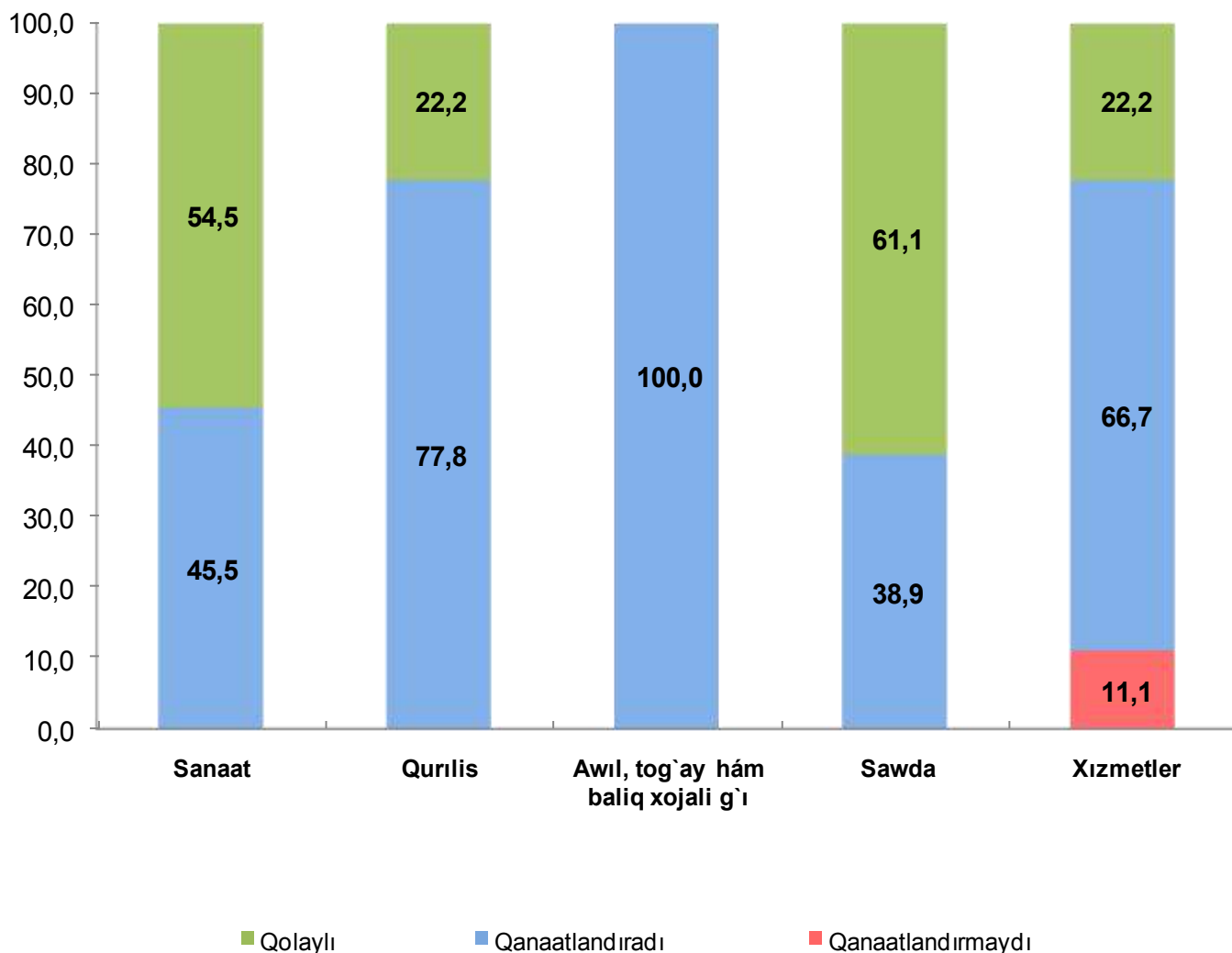
**2019 jil 4-sherek boyinsha gúzetiwde qatnasqan jańadan shólkem-  
lestirilgen mikrofirma hám kishi kárxanalardıń  
qala hám rayonlar boyinsha bólistiriliwi, %**



Gúzetiw maǵlıwmatları analizi, sanaat tarawında respondentlerdiń 54,5 % ekonomikalıq jaǵdaydı – qolay, 45,5 % bolsa qanaatlандırарlı, más ráwishte sawda tarawında – 61,1 %, hám 38,9 %, xızmetler tarawında 22,2 % hám 66,7 % hám 11,1 % qanaatlандırmaydı, awıl, toǵay hám balıq xojalıǵında – 100 % qolay, qurılısta – 22,2 % hám 77,8 % ti quraǵanın kórsetti.

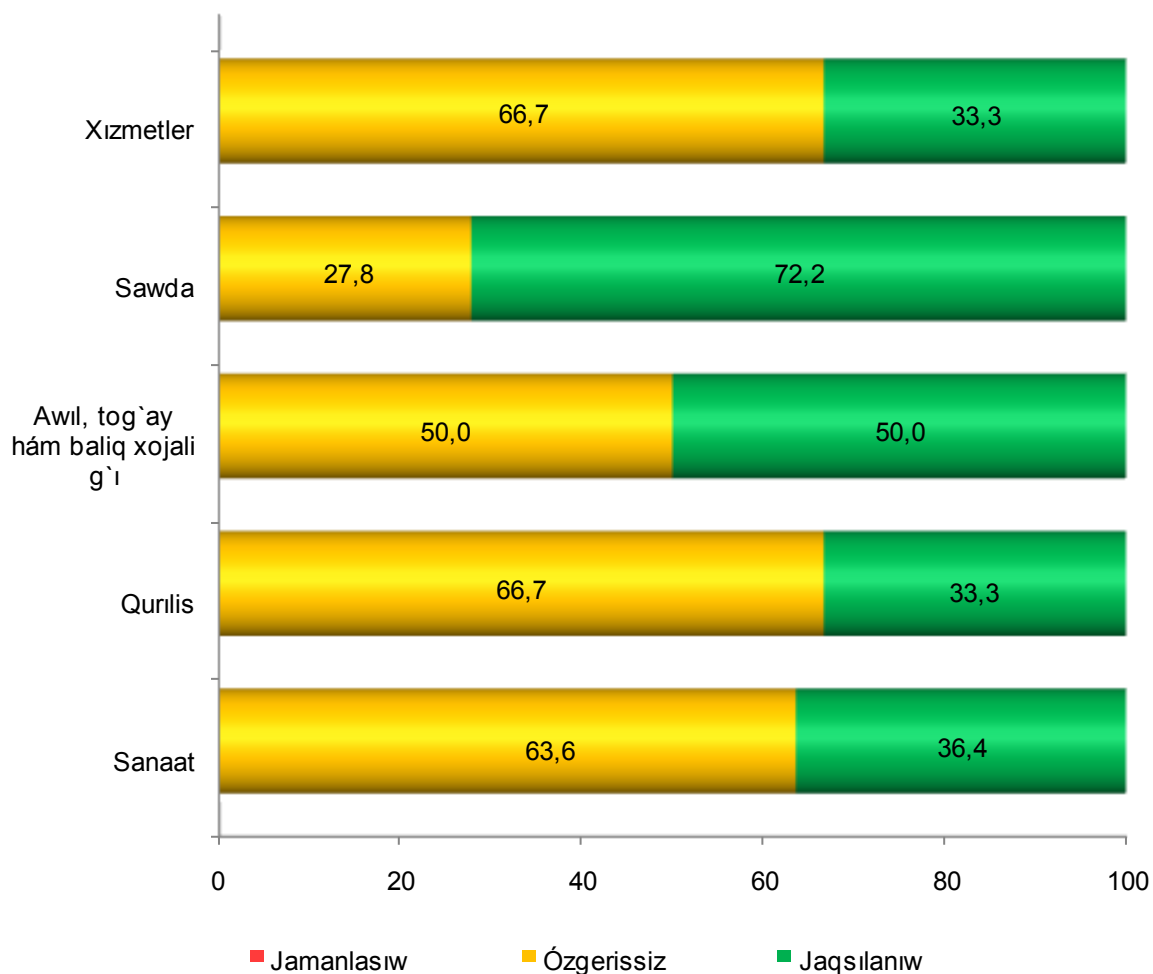
Usı ekonomikalıq jaǵdayǵa pessimistik kóz-qarasta bolǵanlar xızmetler tarawında – 11,1 %, ti quradı.

## Ekonomikalıq jaǵdaydı baxalaw 2019 jil IV sherek ushın, %



**Ekonomikalıq jaǵday jaqsılanıwı jaqın** úsh ayda 36,4 % sanaat kárxanaları, 33,3 % – xızmetler, 33,3 % – qurılıs, 72,2 % – sawda hám 50,0 % – awıl, toǵay hám baliq xojalıǵında kútilmekte.

## Ekonomikalıq jaǵdaydaǵı ózgerislerdiń jaqın úsh ayda bahalanıwı, %



Analiz nátiyelerinen kelip shıǵıp, jańadan shólkemlestirilgen kishi kárxanalar hám mikrofirmalarǵa biznes ortalıǵın jaqsılaw ushın islenip atırǵan is ilájlar nátiyesinde respondentler jaqın keleshekte ulıwma ekonomikalıq jaǵdaydıń jaqsılanıwın unamlı baxalap atırǵanlıǵın juwmaq qılıw múmkin.

*Isbilermenlik ortalıǵı gúzetiwleri, isbilermenlikti rawajlandırıw statistikası bólimi*

**Baspa ushın juwapker: R.Sharibaev**

**Tel.: (861) 222-18-01, (0371)230-82-07,**