

Qaraqalpaqstan Respublikasında kishi isbilermenlik

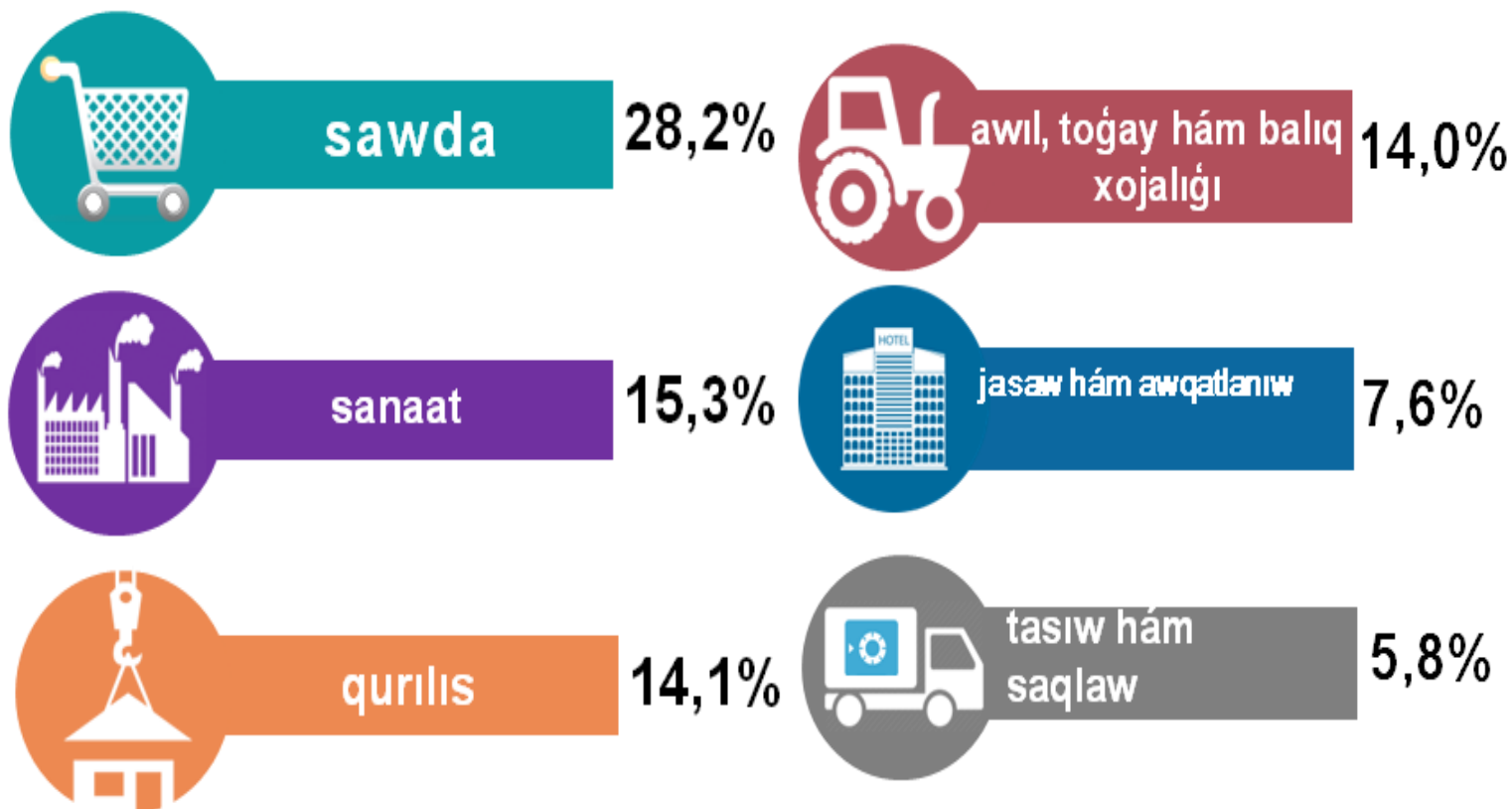
(Dáslepki maǵliwmatlar)

Yanvar-iyun 2019 j

2019 jil yanvar-iyun 2306 jańa kishi kárxana hám mikrofirmalar (fermer hám diyxan xojalıqlarısız) shólkemlestirildi, bul ótken jıldıń usı dáwirine salıstırǵanda 2,1 ese kóp boldı.

Eń kóp kishi kárxana hám mikrofirmalar sawda tarawında (28,2%), sanaat tarawında (15,3%), qurılıs tarmaǵında (14,1%), awıl, toǵay hám balıq xojalıǵında (14,0%), jasaw hám awqatlanıwda (7,6%), tasiw hám saqlawda (5,8%) basqalar (15,0%) quradı.

2019 jil yanvar-iyun aylarında jańa shólkemlestirilgen kishi kárxana hám mikrofirmalardıń ekonomikalıq xızmet túrleri boyınsha úlesi



2019 jıldıń yanvar-iyunda kishi isbilermenliktiń tiykarǵı kórsetkishleri

	Ólshem birligi	2018 j.	2019 j.	(+-)
Hárekettegi kishi kárxana hám mikofirmalar sanı	birlik	11714	14346	2632
Jańa shólkemlestirilgen kishi kárxana hám mikrofirmalar	birlik	1146	2306	1160
JAÓ	%	46,7	48,8	2,1
Sanaat	%	13,7	22,0	8,3
Awıl, toǵay hám balıq xojalıǵı	%	98,3	98,3	0
Investitsiya	%	43,9	42,0	-1,9
Qurılıs	%	84,2	89,9	5,7
Sawda	%	91,4	88,5	-2,9
Xızmetler	%	58,5	53,3	-5,3
Júk tasıw	%	90,4	83,4	-7,0
Júk aylanısı	%	90,1	88,6	-1,5
Jolawshı tasıw	%	96,1	96,3	0,2
Jolawshı aylanısı	%	97,1	97,2	0,2
Eksport	%	7,0	17,1	10,1
Import	%	64,2	62,9	-1,3

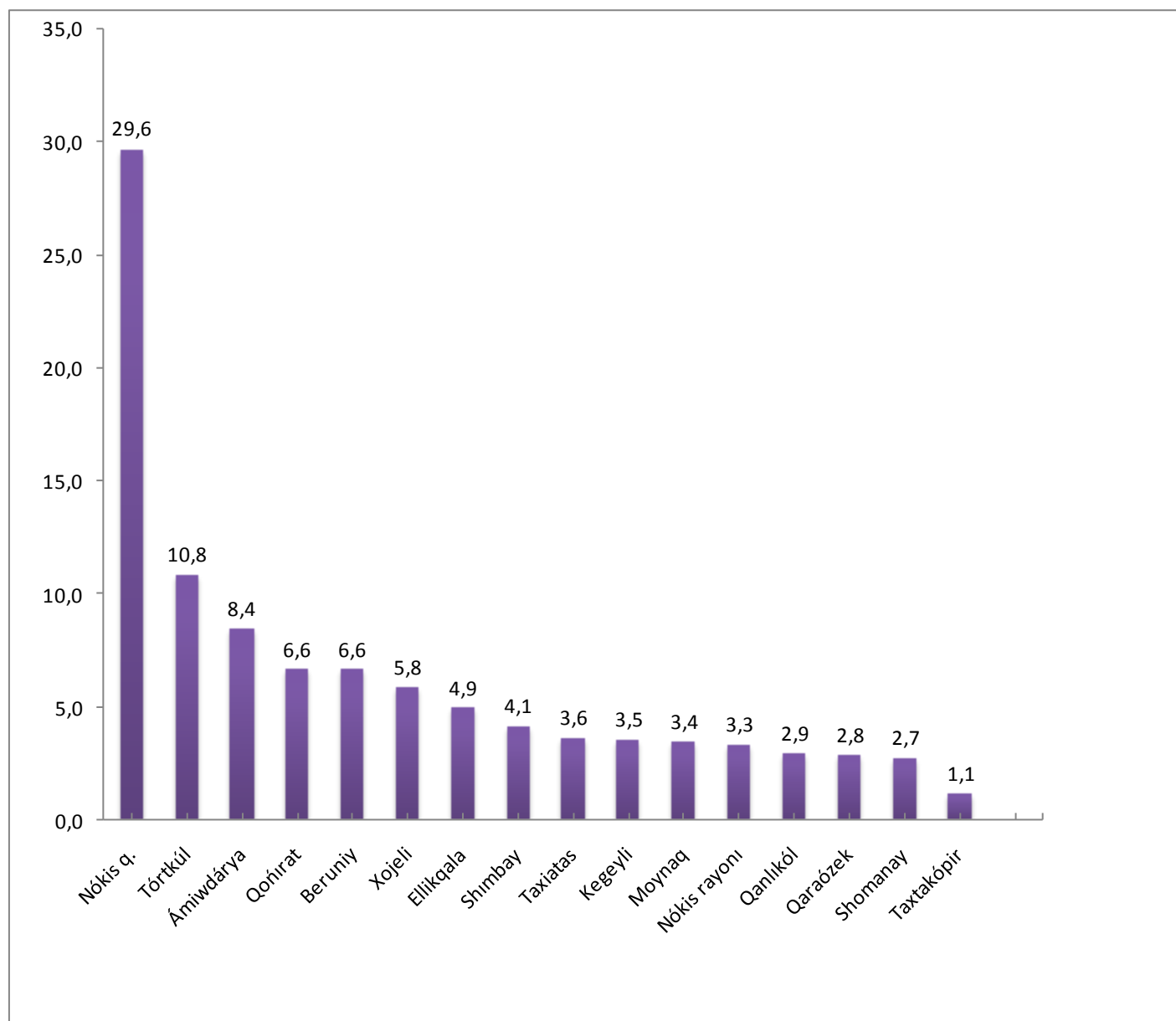
**Rayonlar kesiminde jaña shólkemlestirilgen kishi kárxana
hám mikrofirmalar**

(birlikte)

	yanvar-iyun 2018 j.	yanvar-iyun 2019 j.
Qaraqalpaqstan Respublikası	1146	2306
Ámiwdárya	102	193
Beruniy	60	152
Qaraózek	28	64
Kegeyli	22	81
Qońırat	72	152
Qanlıkól	30	66
Moynaq	23	79
Nókis rayonu	72	77
Taxiatas	46	82
Taxtakópir	21	25
Tórtkúl	106	248
Xojeli	48	133
Shimbay	45	95
Shomanay	31	63
Ellikqala	51	113
Nókis qalası	389	683

2019 jılda jaña shólkemlestirilgen kishi kárxana hám mikrofirmalar rayonlar kesiminde eń kóp Nókis qalasında - 683 , Tórtkúl rayonında - 248, Ámiwdárya rayonında - 193, Qońırat rayonlarında –152, Beruniy rayonında –152 Xojeli rayonlarında - 133, hám , Ellikqala rayonında - 113. Shimbay, Kegeyli, Moynaq, Taxiatas, Shomanay, Qanlıkól, Nukus, hám Qaraózek rayonlarında bul ko'rsetkich orta dárejede bolıp, 95-63 tti qurag`an. Eń pás ko'rsetkish Taxtakópir rayonında – 25 quradı.

2019 jil yanvar-iyun halatına jańa shólkemlestirilgen kishi kárxana hám mikrofirmalardıń rayonlar kesiminde úlesi



2019 jil yanvar-iyun halatına rayonlar boyınsha jańa shólkemlestirilgen kishi kárxana hám mikrofirmalardıń jámi mug'dardan eń kóp úlesi Nókis qalasına - 29,6 %, Tórtkúl rayoni - 10,8 %, Ámiwdárya rayoni - 8,4 %, Qońırat rayoni - 6,6 %, Beruniy rayoni - 6,6 %,Xojeli rayoni - 5,8 %, Ellikqala rayoni – 4,9 %, Shımbay rayoni - 4,1 %, Taxiatas rayoni - 3,6 %, Kegeyli rayoni - 3,5 %,Moynaq rayoni - 3,4 %, Nókis rayoni-3,3%,Qanlikól rayoni – 2,9%,Qaraózek rayoni-2,8% ,Shomanay rayoni-2,7%, eń pás ko'rsetkish Taxtakópir rayonında - 1,1 % tı quradı.

**Ekonomikalıq xızmet túrleri boyınsha jańa shólkemlestirilgen
kishi kárxana hám mikrofirmalar**

(birlikte)

	yanvar-iyun 2018 j.	yanvar-iyun 2019 j.
Jámi	1146	2306
Awıl, toǵay hám balıq xojalıǵı	239	182
Sanaat	212	474
Qurılıs	199	384
Sawda	232	839
Tasıw hám saqlaw	47	66
Jasaw hám awqatlanıw	83	159
Den sawlıqtı saqlaw hám sociallıq xızmetler kórsetiw	30	28
Basqa túrdegi xızmetler	104	174

2019 jil yanvar-iyunda ekonomikalıq xızmet túrleri boyınsha jańa shólkemlestirilgen kishi kárxana hám mikrofirmalar eń kóp sawda da 839, sonday aq :

Sanaatda - 474;

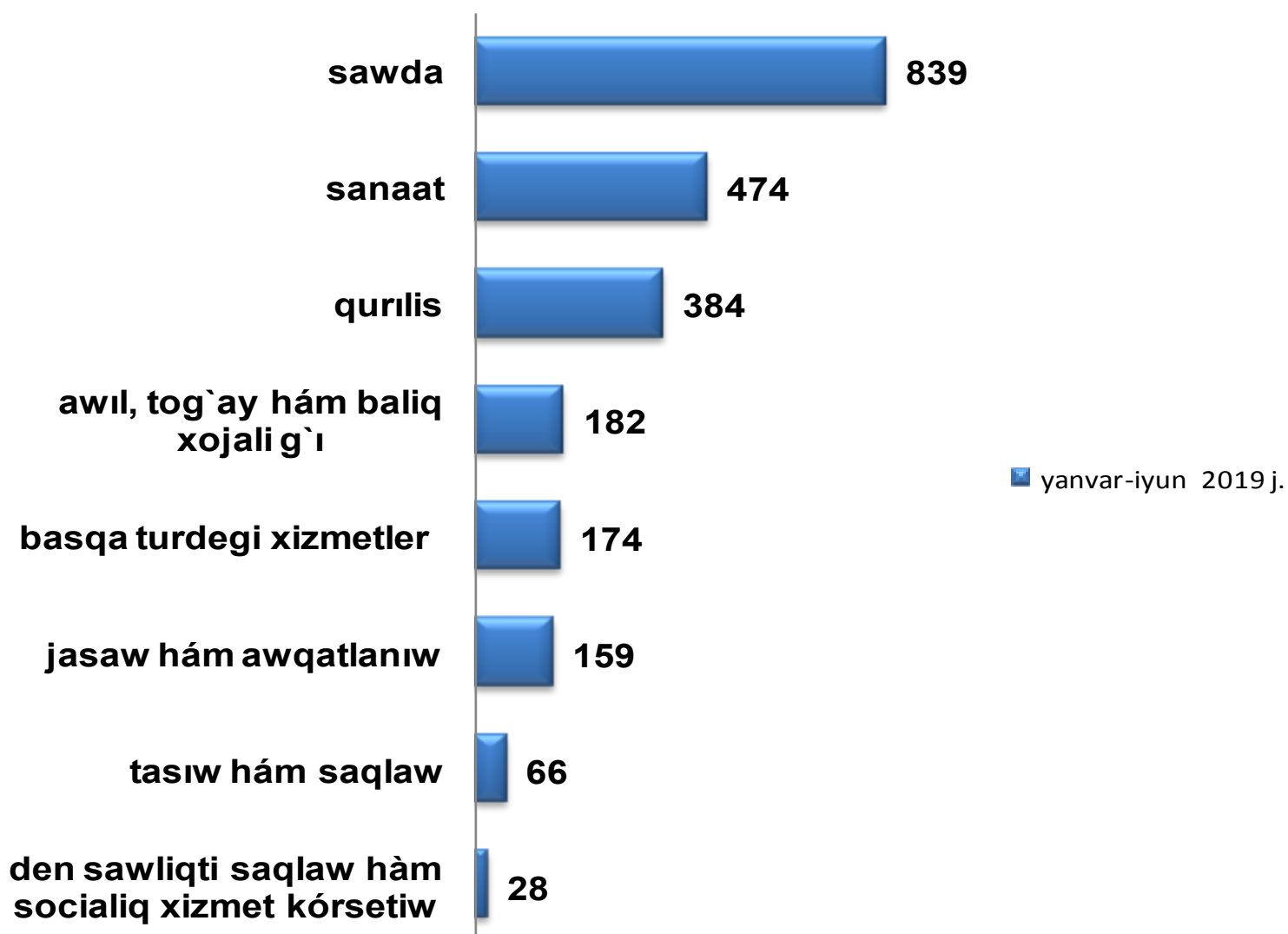
Sawdada - 839;

Qurılısta - 384;

Awıl, tog`ay hám balıq xojalıǵı- 182;

Xızmette - 174 quradı.

Ekonomikalıq xızmet túrleri boyınsha jańa shólkemlestirilgen kishi kárxana hám mikrofirmalar haqqında maǵliwmat



Ekonomikalıq xızmet túrleri boyınsha eń kóp jańa shólkemlestirilgen kishi kárxana hám mikrofirmalar sawda da - 839 , Sanaatta– 474, Qurılısta - 384, awıl, toǵay hám baliq xojalıǵında– 182, Jasaw hám awqatlanıw boyınsha xızmetlerde - 159, Tasıw hám saqlaw- 66, Den sawlıqtı saqlaw hám socialıq xızmetler kórsetiw - 28,Basqa túrdegi xızmetlerde– 174, di quradı.

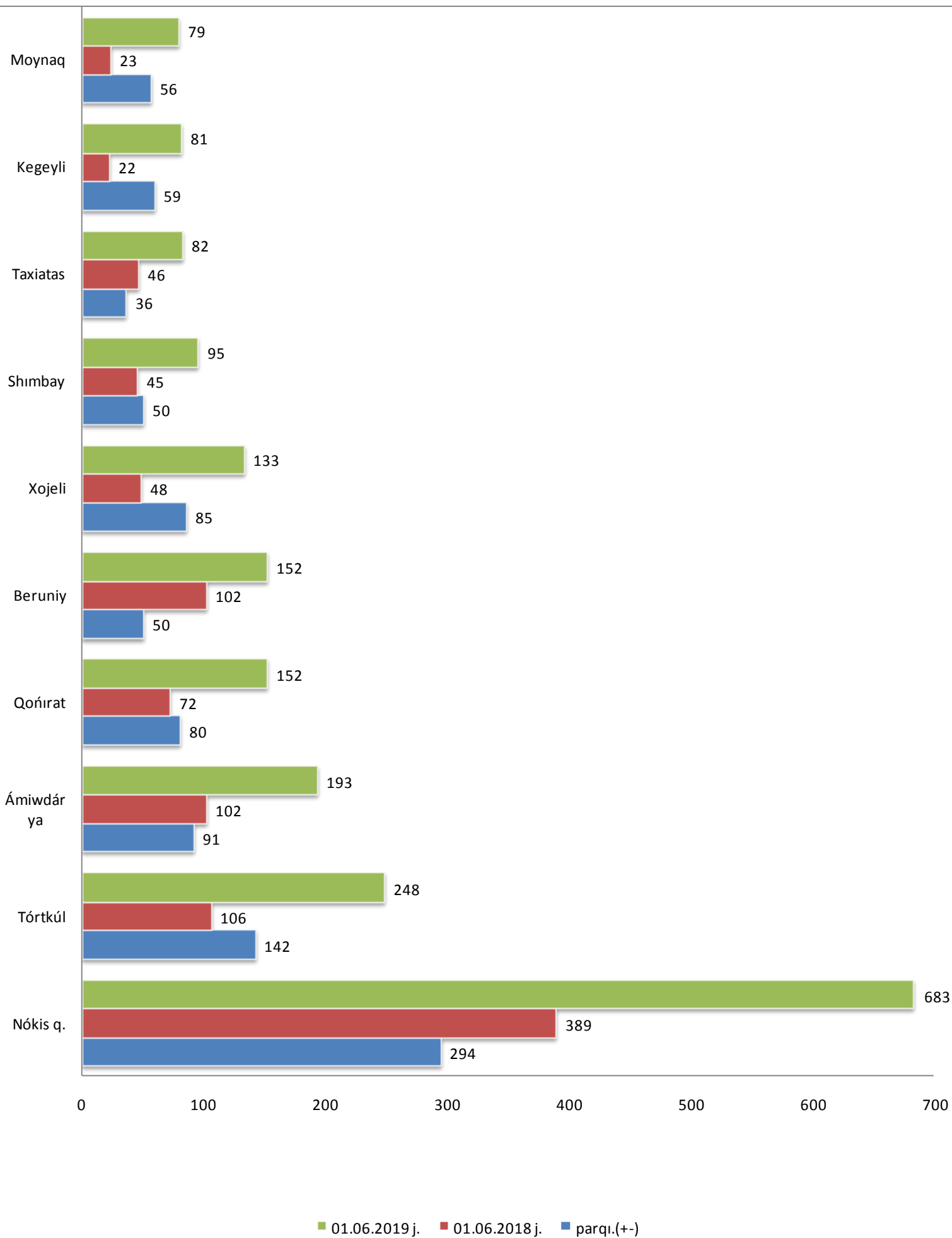
Jańa shólkemlestirilgen kárxanalar boyınsha eń joqarı kórsetkishke iye bolg`an qala hám rayonlar

birlikte

	yanvar-iyun 2019 j.	yanvar-iyun 2018 j.	parqı (+-)
Nókis q.	683	389	294
Tórtkúl	248	106	142
Ámiwdárya	193	102	91
Qońırat	152	72	80
Beruniy	152	102	50
Xojeli	133	48	85
Shımbay	95	45	50
Taxiatas	82	46	36
Kegeyli	81	22	59
Moynaq	79	23	56

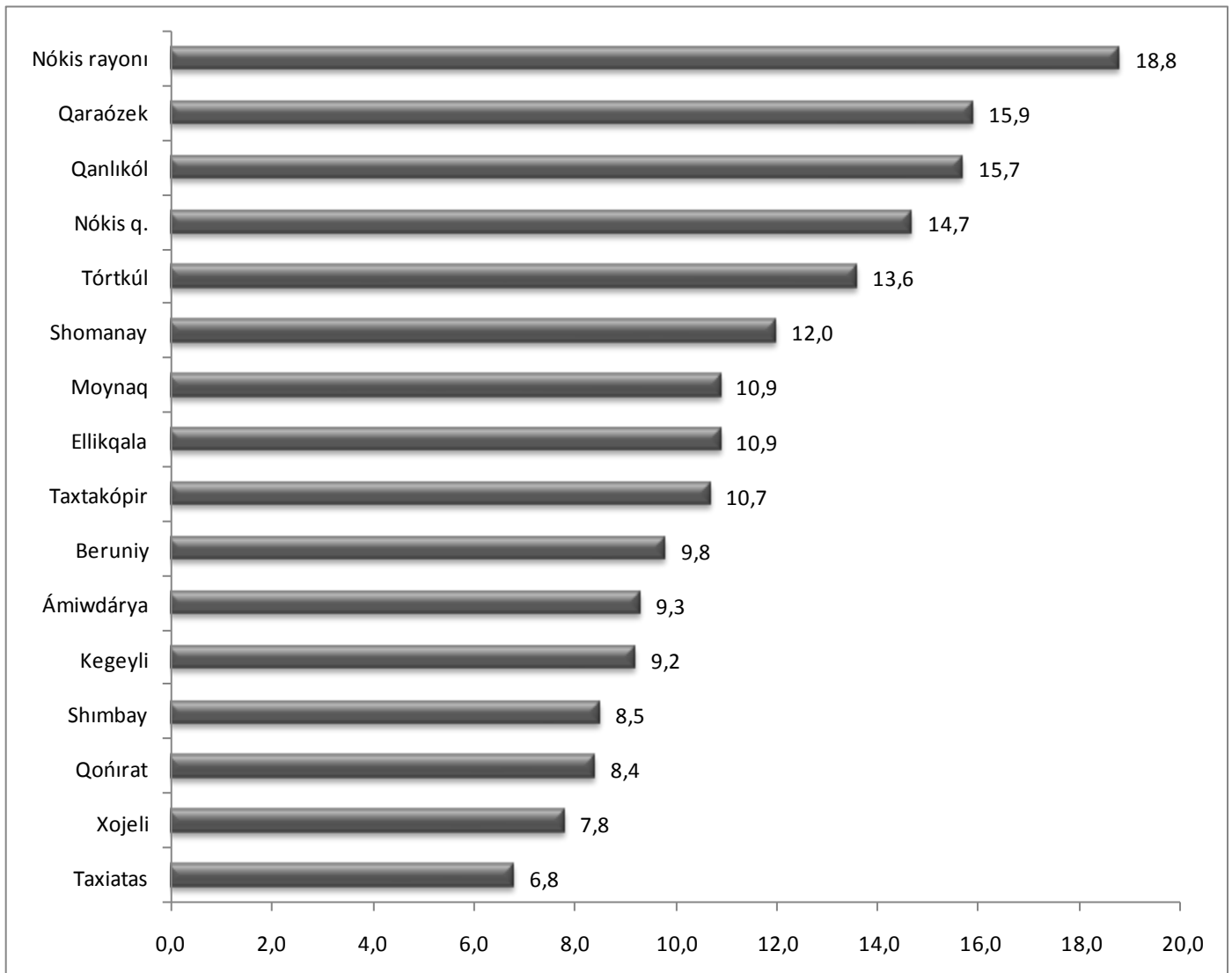
2019 jil yanvar-iyun jańadan shólkemlestirilgen kishi kárxana hám mikrofirmalar boyınsha eń joqarı ósiw Nókis qalasında – 683 , Tórtkúl rayonında - 248, Ámiwdárya rayonında– 193. Qońırat rayonında bul kórsetkish—152 ni quradı, Beruniy rayonında —152 ni, Xojeli rayonında - 133 dı.Shımbay rayonında—95, Taxiatas rayonında-82, Kegeyli rayonında -81,hám Moynaq rayonlarında bul kórsetkish –79 di quradı.

Jańadan shólkemlestirilgen kárxanalar boyıncha eń joqarı kórsetkishke iye bolğan qala hám rayonlar, birlikte



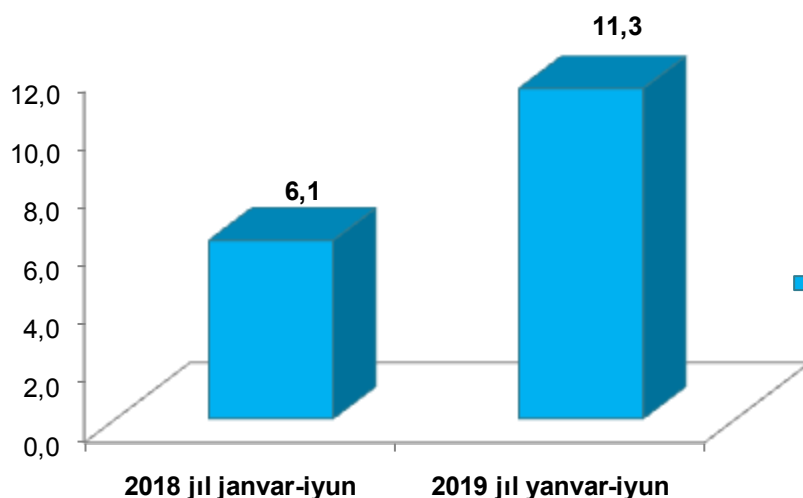
2019 jıldıń yanvar-iyunda kishi isbilermenlik sub'ektleriniń sanı(hár 1000 adamǵa, birlikte) rayonlar boyınsha eń kóp kórsetkish Nókis rayonında 18,8 birlikte, Qaraózek rayonında 15,9 birlikte, Qanlıkól rayonında 15,7 birlikte, Nókis qalasında 14,7 birlikte, Tórtkúl rayonında 13,6 birlikte, Shomanay rayonında 12,0 birlikte, Moynaq hám Ellikqala rayonlarında 10,9 birlikte, Taxtakópir rayonında 10,7 birlikte, Beruniy rayonında 9,8 birlikte, Ámiwdárya rayonında 9,3 birlikte, Kegeyli rayonında 9,2 birlikte, Shımbay rayonında 8,5 birlikte, Ortasha kórsetkish 8,4-6,8 birlik aralıǵında Qońırat, Xojeli, Taxiatas, rayonlarında aniqlandı. usı kórsetkish pás bolıp qalmaqta.

2019 jıldıń yanvar-iyunda rayonlar boyınsha kishi isbilermenlik sub'ektleriniń sanı (hár 1000 adamǵa, birlikte).



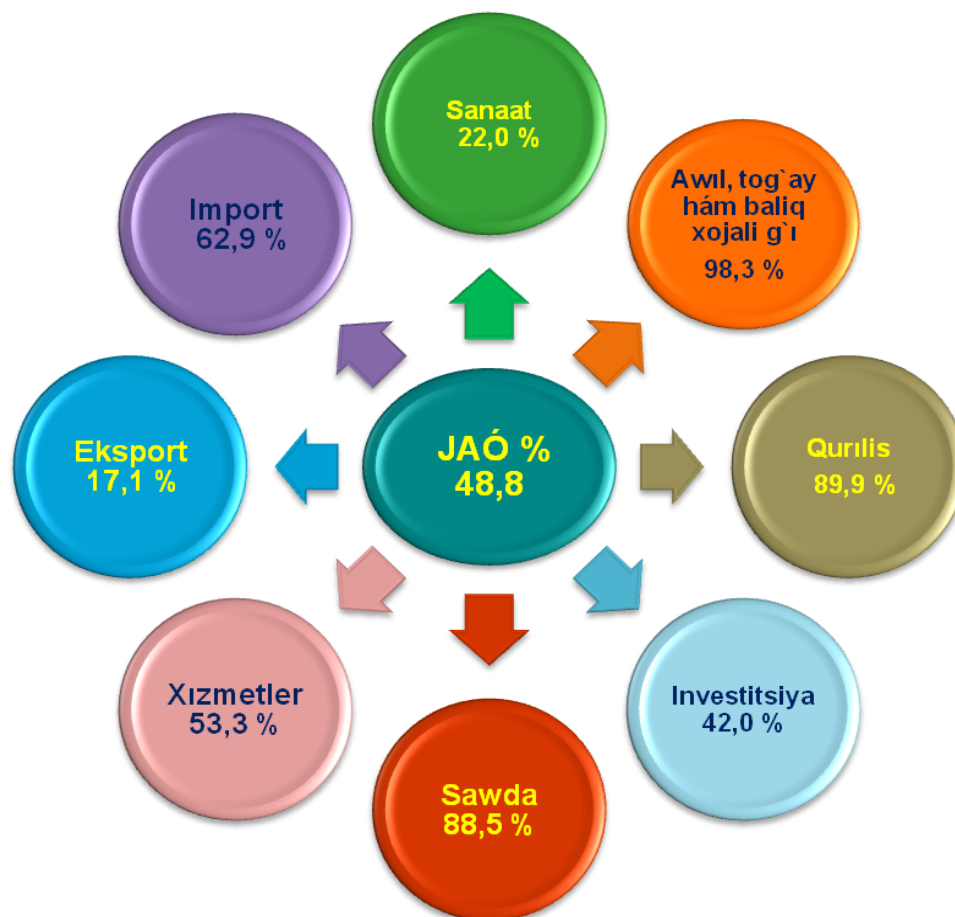
Eger, 2018 jıldıń yanvar-iyunda kishi isbilermenlik sub'yektleriniń sanı (hár 1000 adamǵa, birlikte) 6,1 birlikti quraǵan bolsa, 2019 jıldı bul kórsetkish 11,3 birlikke jetti hám 2018 jılǵa salıstırǵanda 5,2 birlikke kóbeydi.

Kishi isbilermenlik sub'yektleriniń sanı (hár 1000 adamǵa, birlikte), yanvar-iyun halatına.



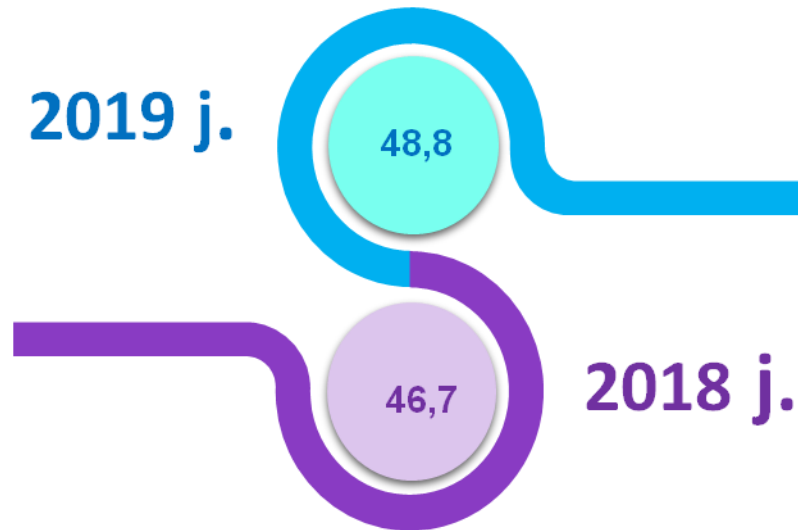
Tómende, 2019 jıldıń yanvar-iyunda ekonomika tarmaqlarında kishi isbilermenlik (biznes)tiń sanaattaǵı úlesi 22,0 %, qurılısta - 89,9 %, investitsiyada - 42,0 %, sawdada - 88,5 %, eksportta - 17,1 %, importta - 62,9 % hám xızmetler tarawındaǵı - 53,3 % úlesi anıq kórsetilgen.

2019 jıldıń yanvar-iyunda ekonomikalıq xızmet túrleri boyınsha kishi isbilermenliktiń úlesi dúzilisi

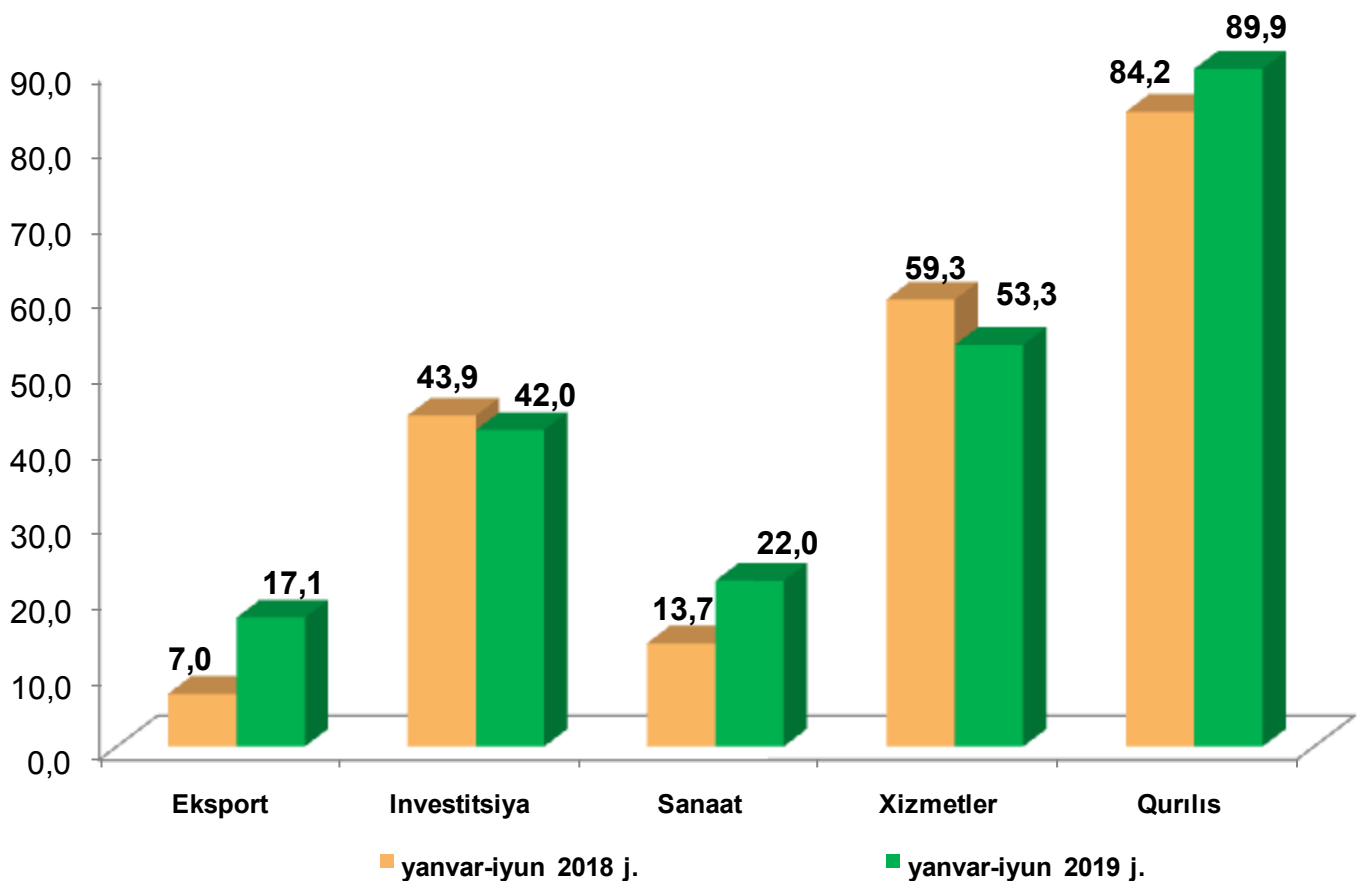


2019 jıldıń yanvar-iyunında kishi isbilermenliktiń JAÓdegi úlesi 48,8 %ti quradı (2018 jıldıń yanvar-iyunında 46,7 %).

Kishi isbilermenliktiń JAÓdegi úlesiniń ósiw dinamikasi yanvar-iyun halatina, %



Kishi isbilermenliktiń úlesi (ulıwma kólemge salıstırǵanda % te)



**2019 jil yanvar-iyunında kishi isbilermenliktiń
rayonlar kesiminde ekonomikalıq xızmet túrleri boyınsha úlesi, (%)**

	Sanaat	Qurılıs	Xızmetler	Investitsiya
Qaraqalpaqstan Re- spublikası	22,0	89,9	53,3	42,0
Ámiwdárya	39,5	95,7	94,7	69,9
Beruniy	48,9	99,9	97,7	95,0
Qaraózek	99,9	100,0	97,6	89,7
Kegeyli	33,2	76,9	96,1	57,8
Qońırat	75,6	37,3	25,3	35,1
Qanlıkól	40,4	93,5	97,3	43,7
Moynaq	11,4	100,0	93,6	9,2
Nókis rayonu	86,9	100,0	96,8	76,3
Taxiatas	14,7	56,1	86,4	3,5
Taxtakópir	99,0	72,3	97,8	71,7
Tórtkúl	65,4	99,9	94,1	24,1
Xojeli	39,4	96,2	74,0	86,8
Shimbay	92,8	100,0	92,7	78,3
Shomanay	100,0	100,0	96,7	56,1
Ellikqala	100,0	94,5	94,0	42,3
Nókis qalası	8,7	97,8	43,3	43,6

Rayonlar boyınsha sanaat tarawınıń joqarı úlesi Shomanay hám Ellikqala rayonları (100,0%), Qaraózek rayoni (99,9) hám Taxtakópir rayoni (99,0 %), Shimbay (92,8 %) hám Nókis rayoni (86,9 %) quraydı.

Qurılısta—Qaraózek, Moynaq, Nókis, Shimbay, Shomanay rayonları (100,0%), Beruniy hám Tórtkúl rayoni (99,9%), Nókis qalası (97,8%) Xojeli (96,2%), Ámiwdarya (95,7 %) di quraydı.

Xızmetler tarawında Taxtakópir (97,8 %) Beruniy (97,7 %), Qaraózek (97,6 %), Qanlıkól (97,3 %), Nókis (96,8%), Shomanay (96,7 %), hám Tórtkúl (94,0 %) rayonları quraydı.

Investitsiyada - Beruniy (95,0%), Qaraózek (89,7 %), Xojeli (86,8), Shimbay (78,3), Ámiwdárya (69,9%),Kegeyli (57,8 %),Shomanay (56,1 %), rayonları quraydı.

2019 jıldıń yanvar–iyunında kishi isbilermenlik sub`ektleri tárepinen– sanaat ónimleri islep shıǵarıw kólemi 1355,1 mlrd. swmdı (jámi sanaat islep shıǵarıwdıń 22,0 %) quradı;



– 4765,8 mlrd. swmlıq investitsiyalar (ulıwma investitsiyalar kólemiń 42,0 %i) o`zlestirildi hám 2018 jıldıń yanvar–iyun salıstırǵanda 183,5%ti quradı;



– 1667,6 mlrd. swmliq qurılıs jumislari (qurılıs jumislari uliwma kóleminiń 89,9 %) orınladı hám 2018 jıldıń yanvar–iyunına salıstırǵanda ósiw dárejesi 126,5 % ti quradı;



– 1364,8 mlrd.swmliq xızmetler kórsetilip (respublika jámi xızmetler kóleminiń 53,3 %), 2018 jıldıń yanvar–iyunına salıstırǵanda ósiw dárejesi 107,4 % ti quradı;



– usaqlap satıw tovar aylanısı ulıwma kóleminiń 88,5 % yaki 2408,2 mlrd. swm (ósiw dárejesi 104,5 % ti) quradı;

– 37,4 mln. AQSh dollari (ulıwma eksport kóleminiń 17,1 %) muǵdarında ónimler (tovar hám xızmetler) eksport qılındı, bul bolsa 2018 jılǵa salıstırǵanda 19,6 mln. AQSh dollarına yaki 2,1 ge kóp;

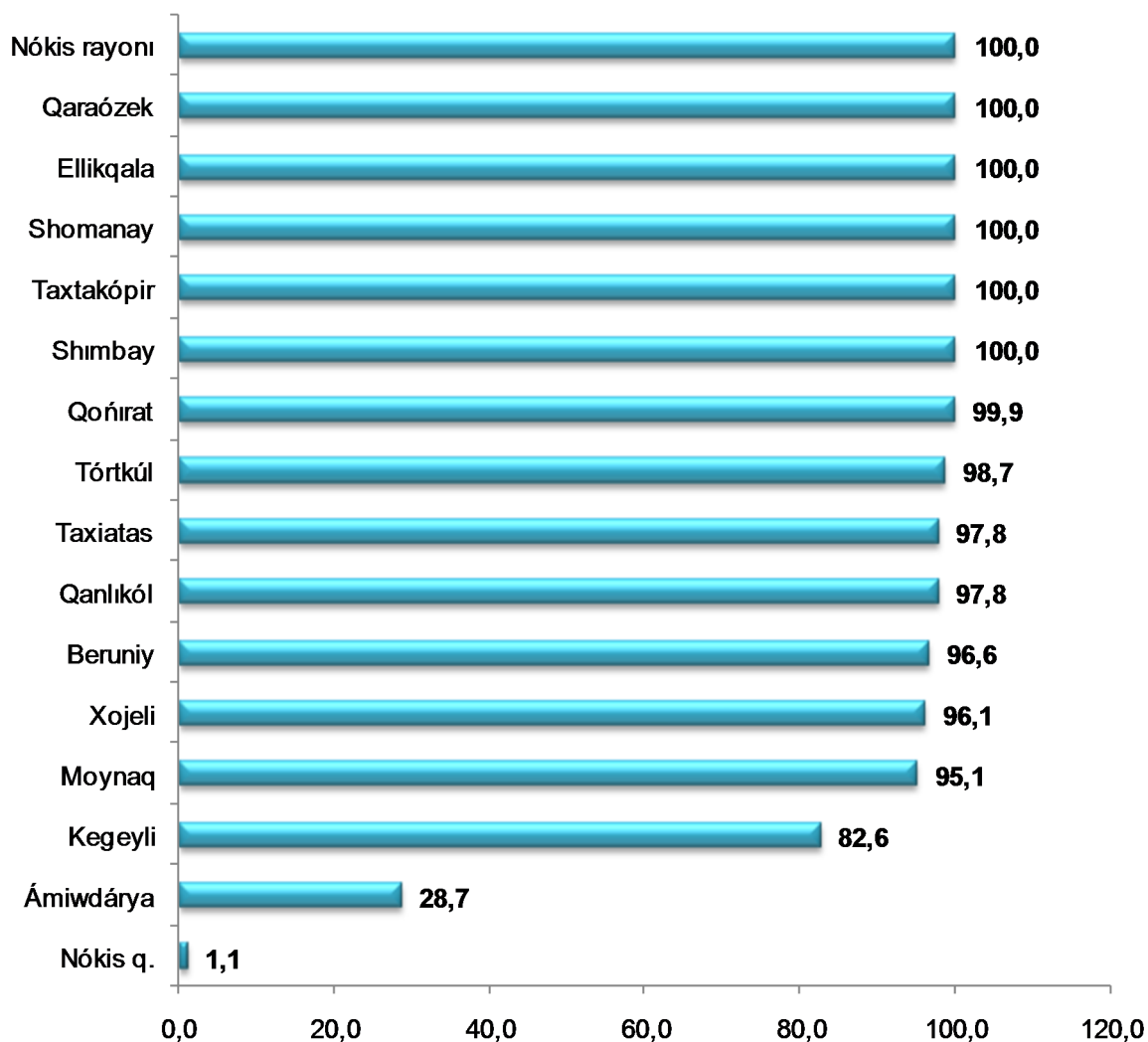


– avtomobil transportı júk aylanısıniń 7,1 %ke (respublika jámi avtomobil transportı júk aylanısıniń 88,6 %i) kóbeyiwi ta`miynlendi;



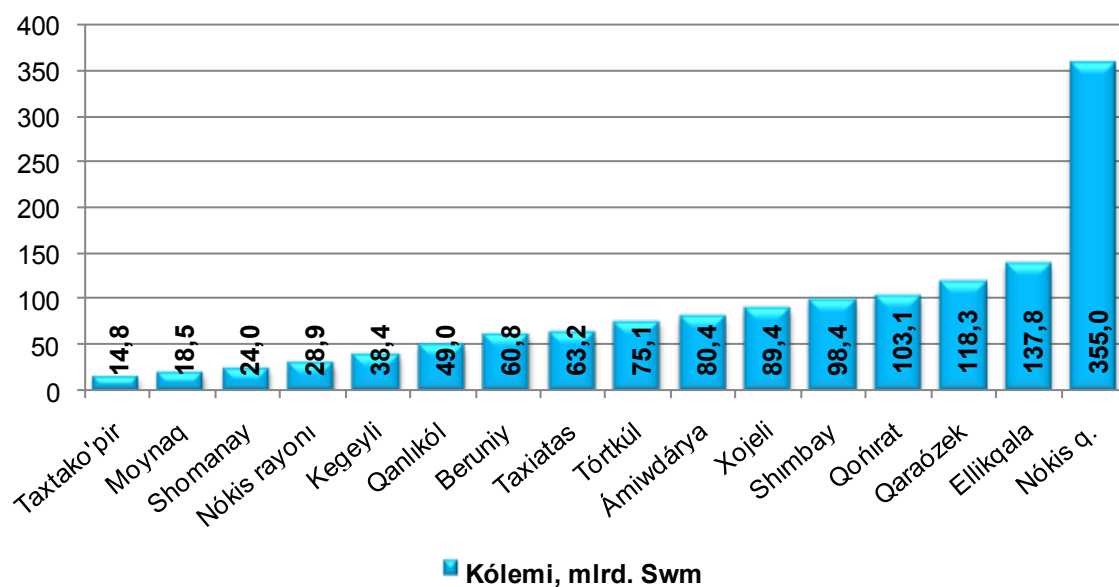
– jolawshi aylanisınıń bolsa 3,4 % ke (ulıwma jolawshi aylanisınıń 97,2 %) kóbeyiwı támiynlendi;

Kishi isbilermenliktegi eksport (Tovar,xızmetlerdiń, jámi eksport kólemindegi úlesi, %)



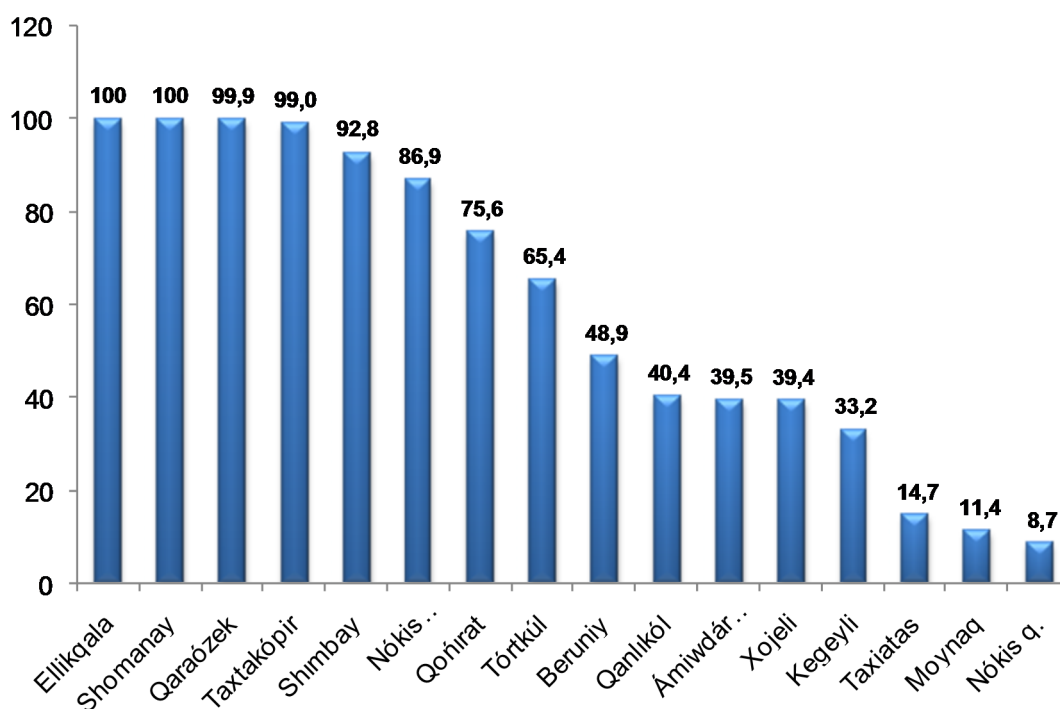
2019 jil yanvar-iyun halatına rayonlar boyınsha kishi isbilermenliktegi eksport (tovar,xızmet)lerdiń jámi eksportdaǵı eń kóp úlesi Nókis, Qaraózek, Ellikqala, Shomanay, Taxtakópir hám Shımbay rayonlarında –100,0 %,Qońırat rayonları –99,9 %, Tórtkúl rayonu - 98,7,Taxiatas hám Qanlıkól rayonu - 97,8 %, Beruniy rayonu 96,6%,Xojeli rayonu - 96,1%,Moynaq rayonu 95,1%,Kegeyli rayonu - 82,6 %, Ámiwdárya rayonu - 28,7, eń pás kórsetkishti Nókis qalasında - 1,1 % tı quradı.

2019 jil yanvar-iyun rayonlar boyinsha kishi isbilermenlik (biznes)te sanaat ónimi islep shıǵarıw kólemi hám ósiw pátı



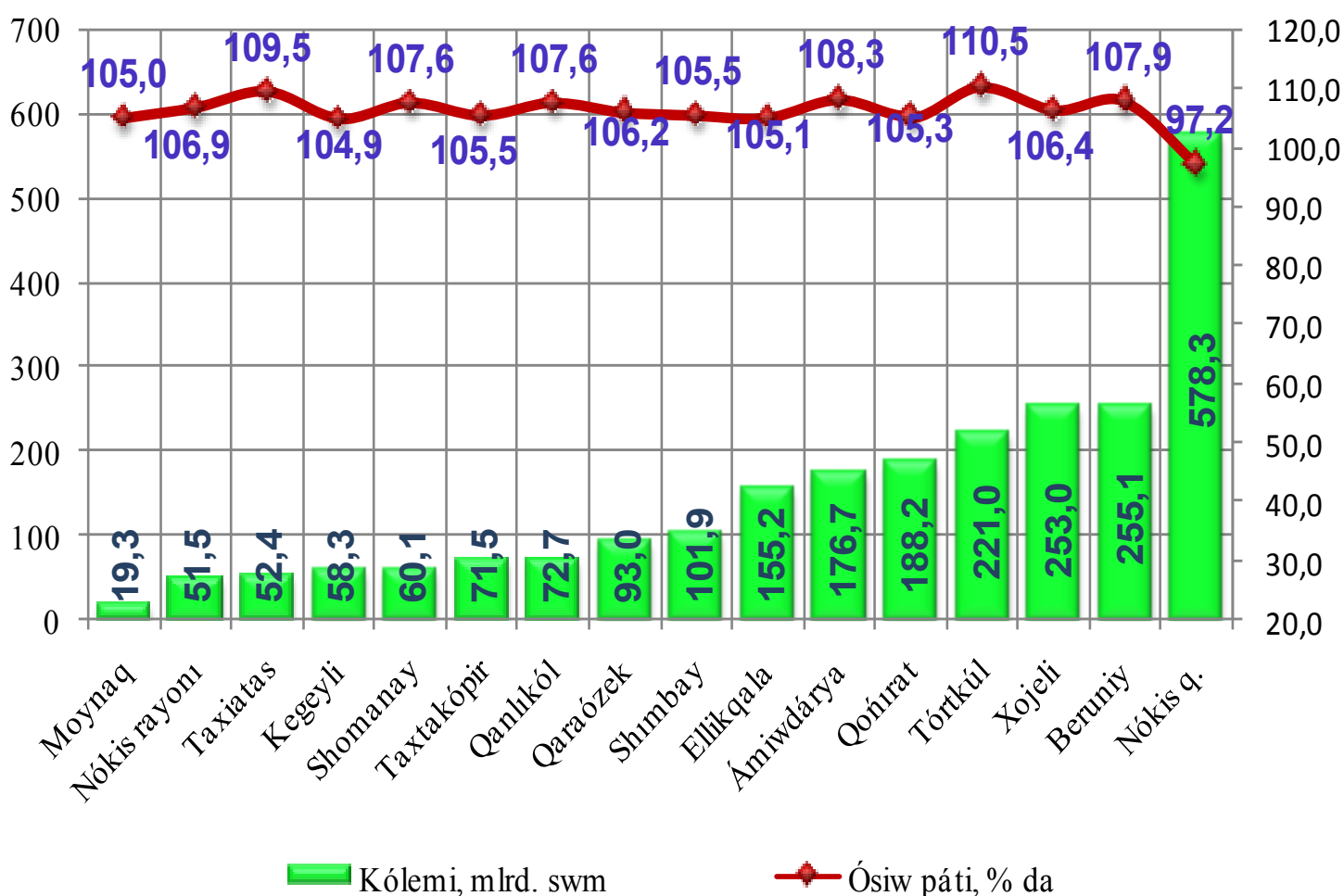
Rayonlar boyinsha eń kóp sanaat ónimleri islep shıǵarıw kólemi Nókis qalası (355,0 mlrd.swm), Ellikqala (137,8 mlrd.swm), Qaraózek (118,3 mlrd.swm) hám Qońirat (103,1 mlrd.swm) Shımbay (98,4 mlrd.swm) rayonları úlesine tuwrı keledi.Xojeli (89,4 mlrd.swm) Ámiwdárya (80,4 mlrd.swm) Tórtkúl (75,1 mlrd.swm),Taxiatas (63,2 mlrd.swm),Beruniy (60,8 mlrd.swm),Qanlıkól (49,0 mlrd.swm), Kegeyli (38,4 mlrd.swm), Nókis r.(28,9 mlrd.swm),Shomanay (24,0 mlrd.swm), Moynaq (18,5 mlrd.swm) hám Taxtakópır rayonlarında (14,8 mlrd.swm), sanaat ónimleri islep shıǵarıw kólemi pás bolıp

2019 jil yanvar-iyun halatına jámi sanaat ónimindegi kishi isbilermenliktiń rayonlar boyinsha úlesi, %



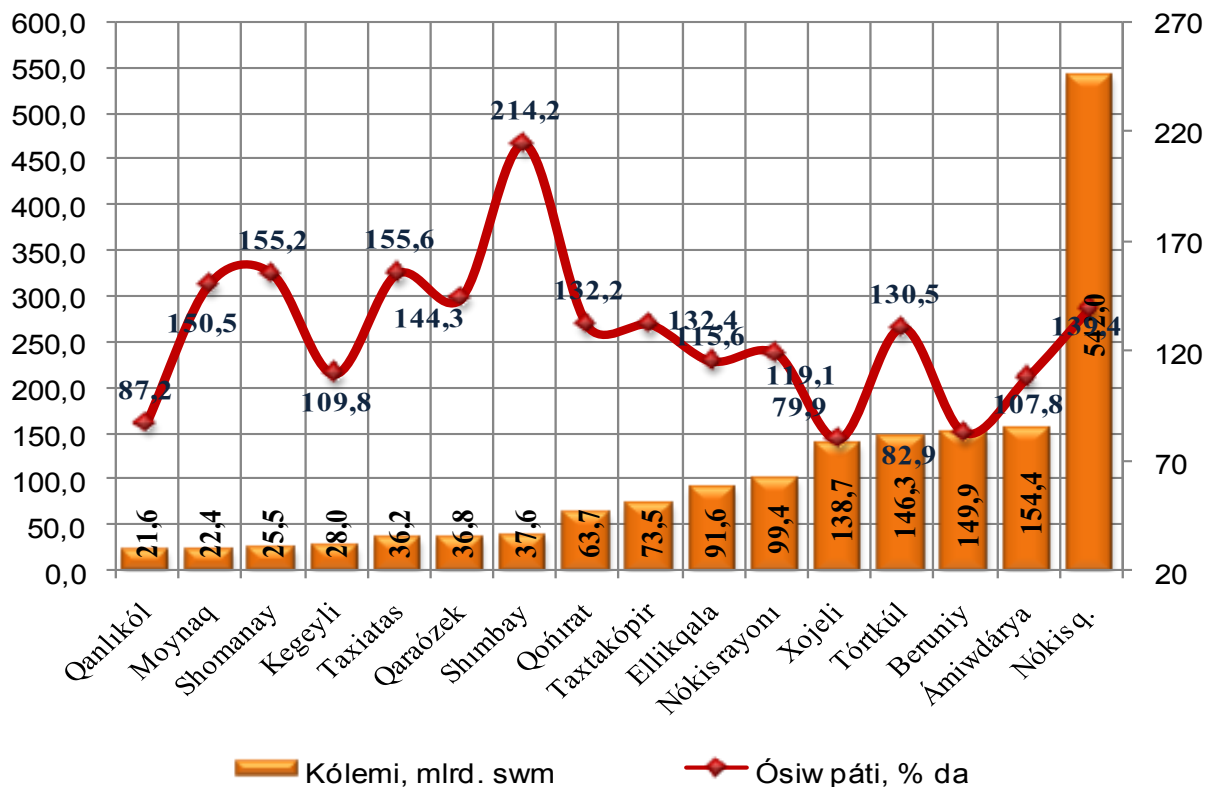
Rayonlar kesiminde kishi isbilermenliktiń jámi sanaat ónimindegi eń joqarı úlesi Shomanay Ellikqala rayonları (100,0%), Qaraózek (99,9%), Taxtakópir (99,0%), Shımbay (92,8%), Nókis (86,9%), Qońırat (75,6%), Tórtkúl (65,4%) hám Beruniy (48,9%), Qanlıkól (40,4%), Ámiwdárya (39,5%), Xojeli (39,4%), Kegeyli (33,2%), rayonlarında. Taxiatas (14,7%), Moynaq (11,4%) hám Nókis qalasında (8,7%) kishi isbilermenliktiń úlesi pás bolıp qalmaqta.

2019 jil yanvar-iyunında rayonlar boyınsha kishi isbilermenlik (biznes) te usaqlap satıw tovar aylanısı kólemi hám ósiw páti



Rayonlar boyınsha kóbirek usaqlap satıw tovar aylanısı kólemi Nókis qalası (578,3 mlrd.swm), Beruniy (255,1 mlrd.swm), Xojeli (253,1 mlrd.swm), Tórtkúl (221,0 mlrd.swm) hám Qońırat (188,2 mlrd.swm) rayonları úlesine tuwrı keledi.

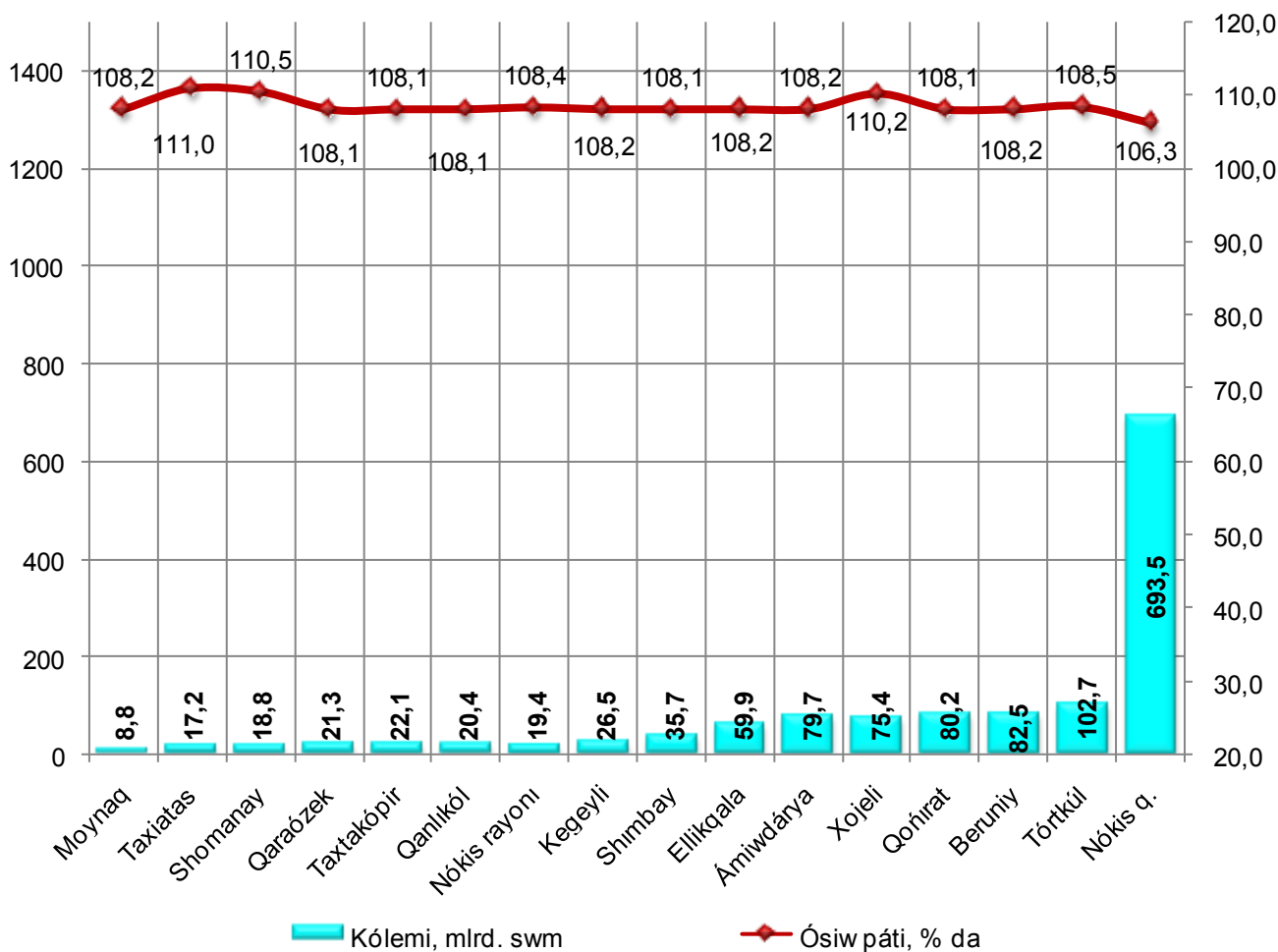
2019 jil yanvar-iyunında rayonlar boyınsha kishi isbilermenlik (biznes)te orınlangan qurılıs jumısları kólemi hám ósiw pátı



Rayonlar boyınsha eń kóp orınlangan qurılıs jumısları kólemi Nókis qalası (542,0 mlrd.swm), Ámiwdárya (154,4 mlrd.swm), Beruniy (149,9 mlrd.swm) Tórtkúl (146,3 mlrd.swm) Xojeli (138,7 mlrd.swm), Nókis rayonu (99,4 mlrd.swm), hám kishi korsetkish Qanlıkól rayonında (21,6 mlrd.swm) gúzetildi.



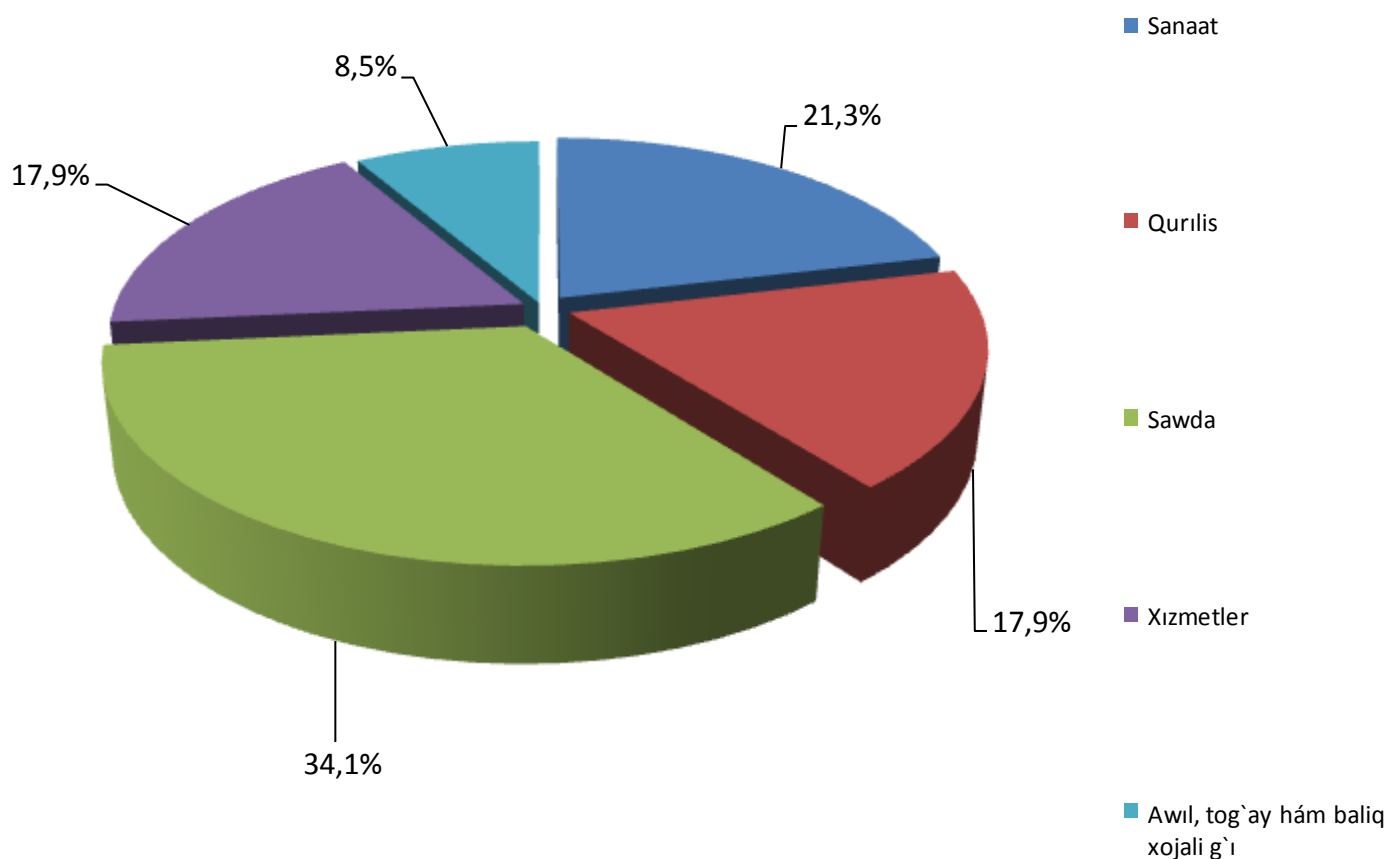
2019 jil yanvar- iyunda rayonlar boyınsha kishi isbilermenlik (biznes)te xızmetler tarawı kólemi hám ósiw pátı



Rayonlar boyınsha kóbirek xızmetler kólemi Nókis qalası (693,5 mlrd.swm), Tórtkúl (102,7mlrd.swm) hám Beruniy (82,5 mlrd.swm), Qońirat (80,2 mlrd.swm) hám Xojeli (75,4 mlrd.swm) rayonları úlesine tuwrı keledi.

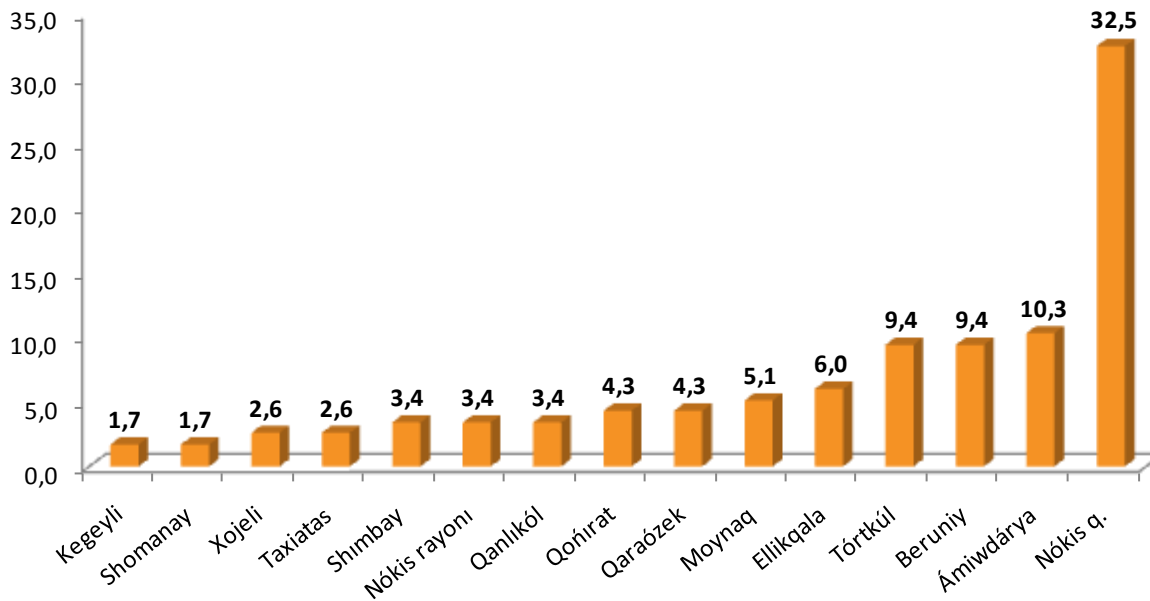
Ekonomikalıq xızmet túrleri bóyınsha 2019 jil II - sherek juwmaqlarına kóre, jańadan shólkemlestirilgen mikrofirma hám kishi kárxanalarda tańlamalı gúzetiwler ótkerildi. Onda 117 den artıq respondentler qatnastı. Olardan sanaat kárxanaları - 25 (qatnasqan respondentlerdiń ulıwma sanınan 21,3 %), qurılıs - 21 (17,9 %), sawda - 40 (34,1 %), xızmetler tarawı - 21 (17,9 %), awıl, toǵay hám balıq xojalıǵı - 10 (8,5 %) quradı.

2019 jil II - sherek boyinsha gúzetiwde qatnasqan jańadan shólkemlestirilgen mikrofirma hám kishi kárxanalardıń ekonomikalıq xızmet túrleri boyınsha bólistiriliwi



Rayonlar kesiminde jámi gúzetiwde qatnasqan jańadan shólkemlestirilgen mikrofirma hám kishi kárxanalardıń úlesi Nókis qalasında - 32,5 %,Ámiwdárya – 10,3 %, Tórtkúl Beruniy rayonlarında - 9,4 %, Ellikqala-6,0 % Moynaq-5,1% Qońırat Qaraózek - 4,2 %,Qanlıkól Nókis Shimbay rayonlari–3,4%,Xojeli Taxiatas rayonlarında- 2,6%, Shomanay hám Kegeyli rayonınıń úlesi - 1,7 %ti quradı.

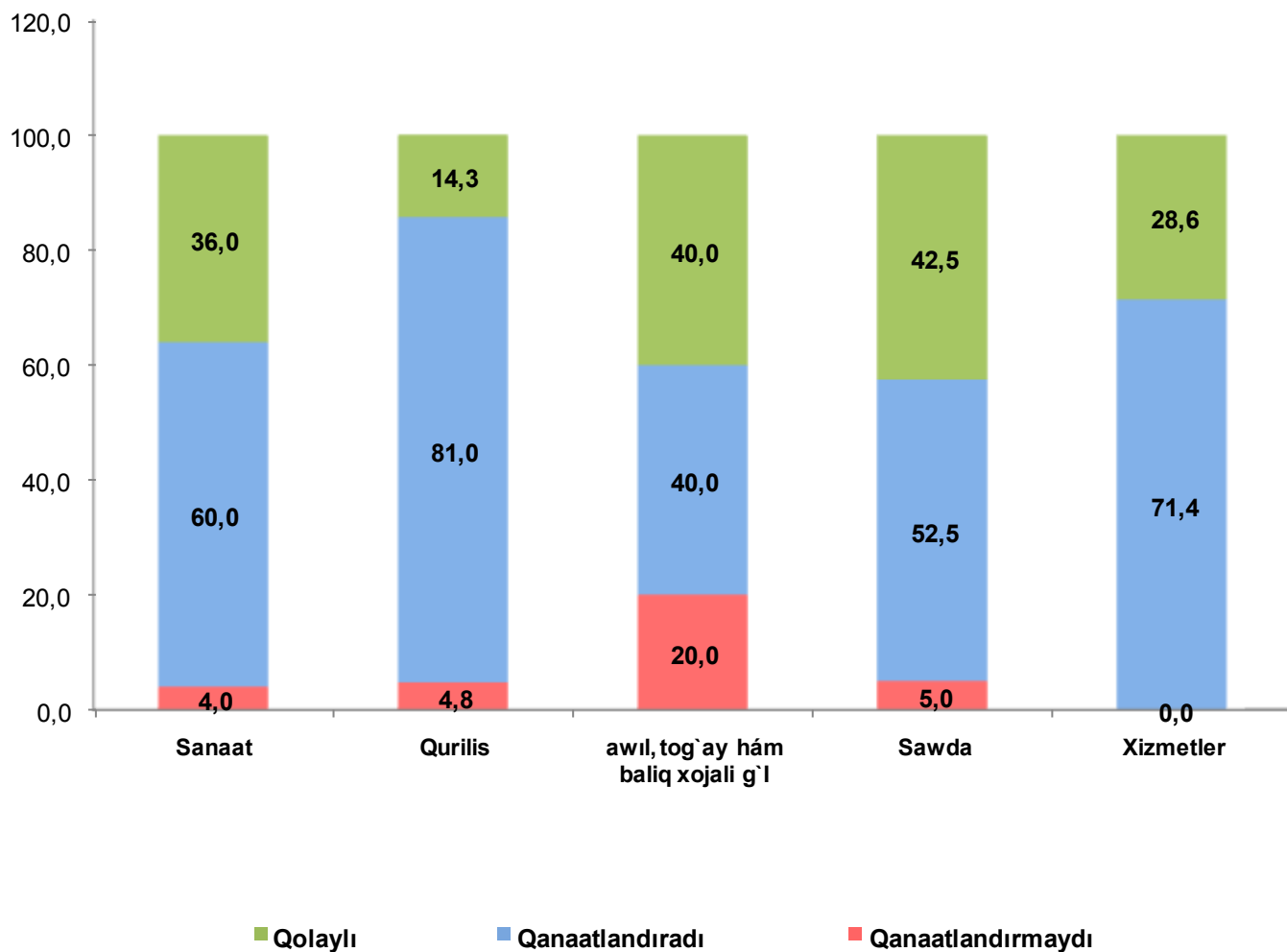
**2019 jil 2-sherek boyinsha gúzetiwde qatnasqan jańadan shólkem-
lestirilgen mikrofirma hám kishi kárxanalardıń
rayonlar boyinsha bólistiriliwi, %**



Gúzetiw maǵlıwmatları analizi, sanaat tarawında respondentlerdiń 36,0 % ekonomikalıq jaǵdaydı – qolay hám 60,0 % bolsa qanaatlandırarlı dep esaplawdı, más ráwishte sawda tarawında – 42,5 % hám 52,5 %, xızmetler tarawında 28,6 % hám 71,4 %, awıl, toǵay hám balıq xojalıǵında – 40,0 % , qurılıs – 14,3 % hám 81,0 %ti quraǵanın kórsetti.

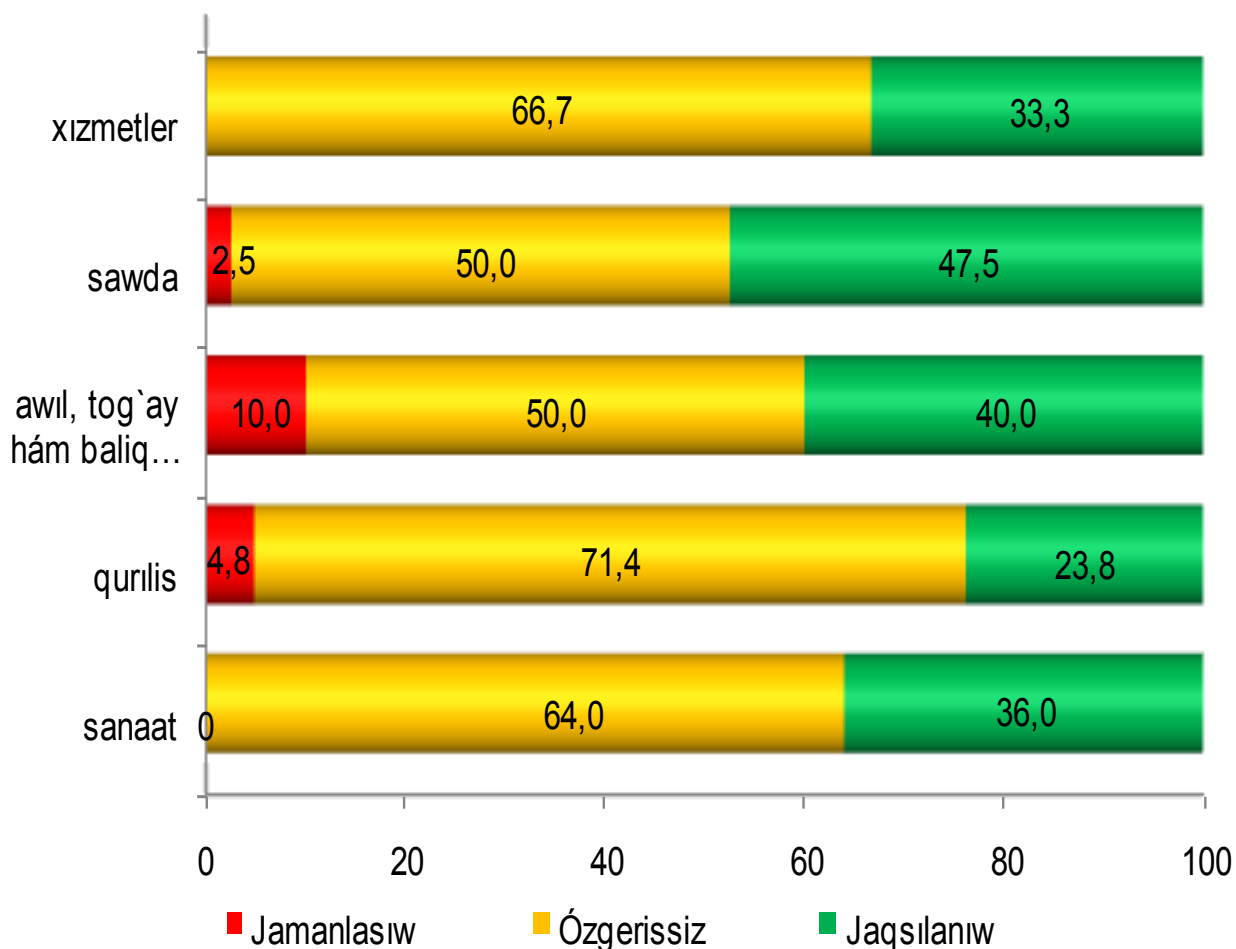
Usı ekonomikalıq jaǵdayǵa pessimistik kóz-qarasta bolǵanlar sawda da- 5,0%, awıl, toǵay hám balıq xojalıǵında-20,0%, sanaatta – 4,0%, qurılısta-4,8%, ,tı quradı.

Ekonomikalıq jaǵdaydı baxlaw 2019 jil II–sherek ushın, %



Ekonomikalıq jaǵday jaqsılanıwı jaqın úsh ayda 36,0 % sanaat kárxanaları, 33,3 % – xızmetler, 23,8 % – qurılıs, 47,5 % – sawda hám 40,0 % – awıl, toǵay hám balıq xojalıǵında kútilmekte.

Ekonomikalıq jaǵdaydaǵı ózgerislerdiń jaqın úsh ayda bahalanıwı, %



Analiz nátiyelerinen kelip shıǵıp, jańadan shólkemlestirilgen kishi kárxanalar hám mikrofirmalarǵa biznes ortalıǵın jaqsılaw ushın islenip atırǵan is ilájlar nátiyjesinde respondentler jaqın keleshekte ulıwma ekonomikalıq jaǵdaydıń jaqsılanıwın unamlı baxalap atırǵanlıǵın juwmaq qılıw múmkin.

Isbilermenlik ortalıǵı gúzetiwleri, isbilermenlikti rawajlandırıw statistikası bólimi

Baspa ushın juwapker: R.Sharibaev

Tel.: (861) 222-18-01, (0371)230-82-07,