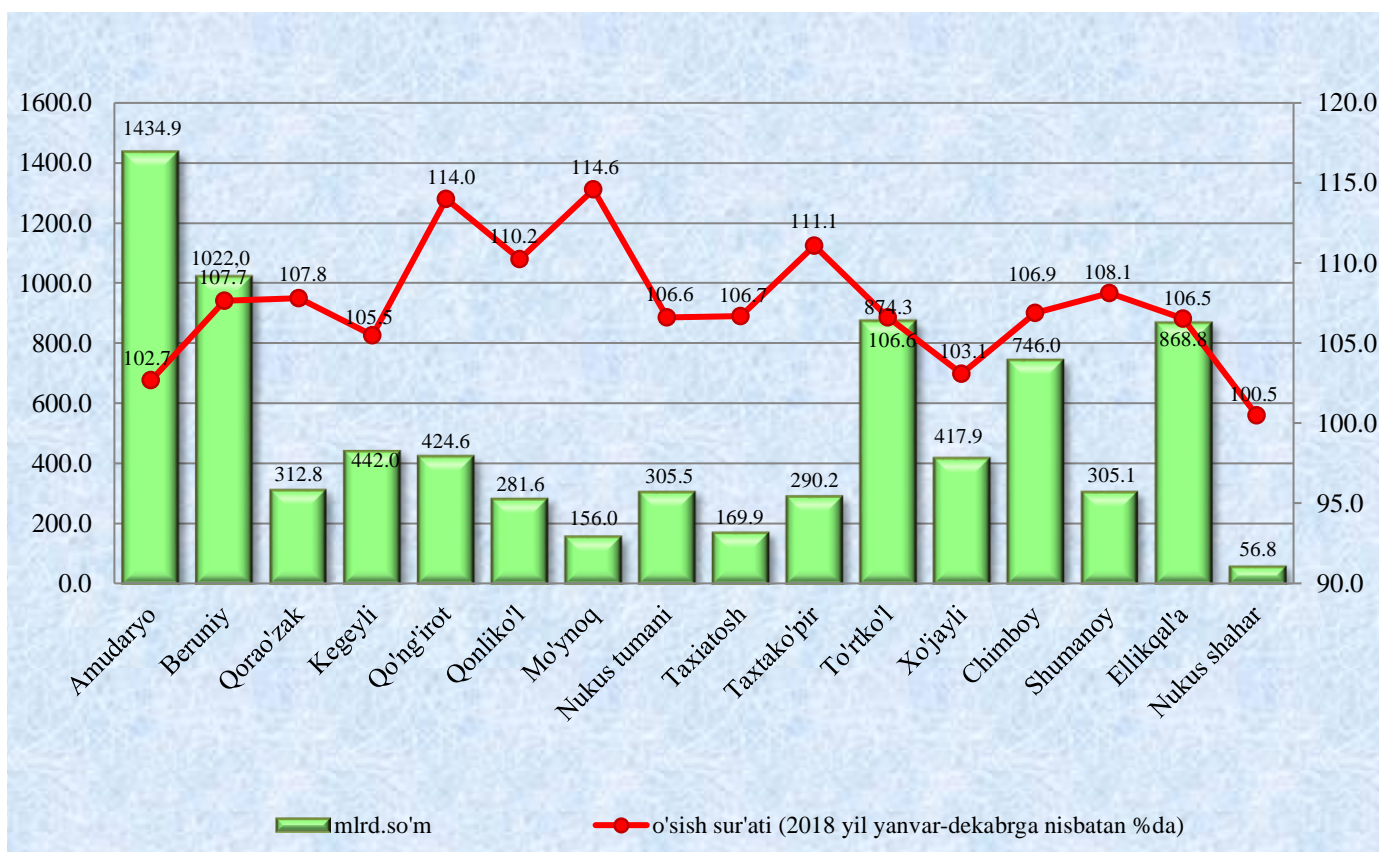


QISHLOQ, O'RMON VA BALIQ XO'JALIGI

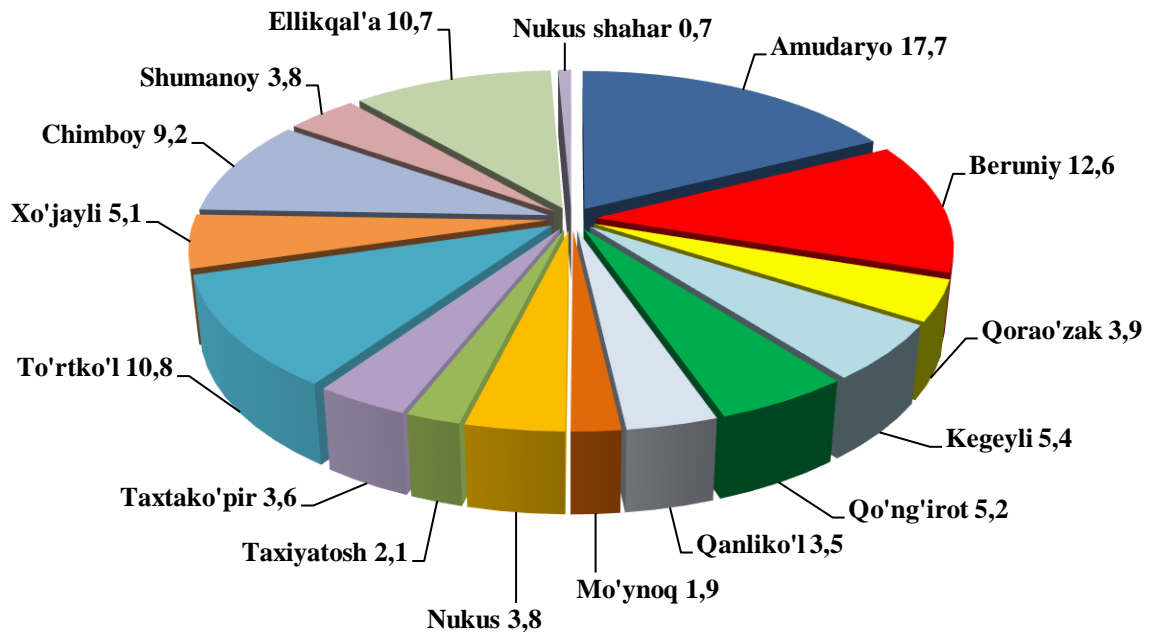
2019 yilning yanvar-dekabr oylarida qishloq, o'rmon va baliq xo'jaligi mahsulot (xizmat)larining umumiy hajmi 8108,4 mlrd. so'mni yoki 2018 yilning mos davriga nisbatan 106,6 foizni, shu jumladan dehqonchilik va chorvachilik, ovchilik va ushbu sohalarida ko'rsatilgan xizmatlar 7633,4 mlrd.so'mni (106,7 foiz), o'rmon xo'jaligida 322,0 mlrd. so'mni (103,0 foiz), baliqchilik xo'jaligida 153,0 mlrd. so'mni (125,3 foiz) tashkil qildi. Qishloq, o'rmon va baliq xo'jaligi mahsulot (xizmat)lar hajmining o'sishi asosan dehqonchilik, ovchilik va baliq ovlash hajmining sezilarli darajada o'sishi bilan izohlanadi. Xususan yuqori o'sish sur'atlari Mo'ynaq (114,6 foiz), Qo'ng'iro't (114,0 foiz), Taxtako'pir (111,1 foiz) tumanlarida kuzatildi, Nukus sh. (100,5 foiz), tumanlarida esa aksincha past sur'atlar kuzatildi.

Qishloq, o'rmon va baliq xo'jaligi mahsulot (xizmat) larining hajmi



Qishloq, o'rmon va baliq xo'jaligi mahsulot (xizmat)larining umumiy hajmida Amudaryo tumanining ulushi 17,5 foizni, Beruniy 12,6 foiz, To'rtko'l va Ellikqal'a tumanlari mos ravishda 10,8 foiz va 10,7 foiz ko'rsatkich bilan keyingi o'rinlarni egalladi. Eng kam ulush Nukus shahrida 0,7 foiz qayd etildi.

Qishloq, o'rmon va baliq xo'jaligi mahsulot (xizmatlar)lar hajmining hududlar kesimida taqsimlanishi, %

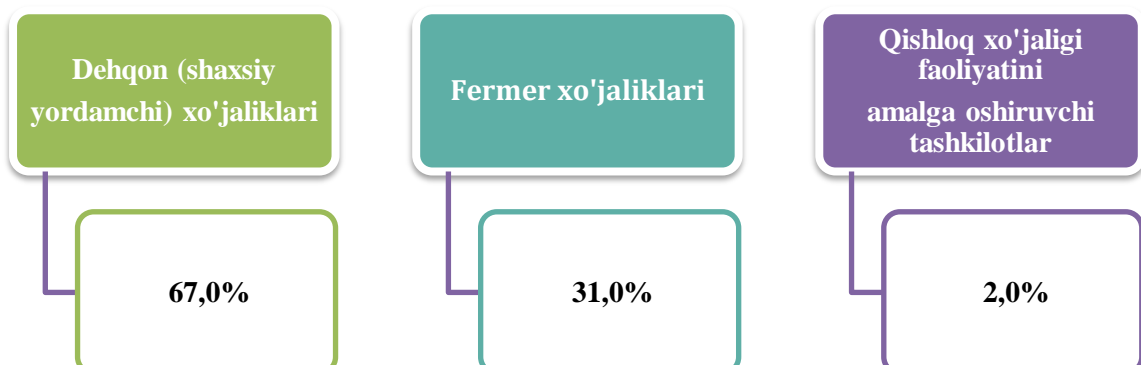


Qishloq xo'jaligi mahsulotlari.

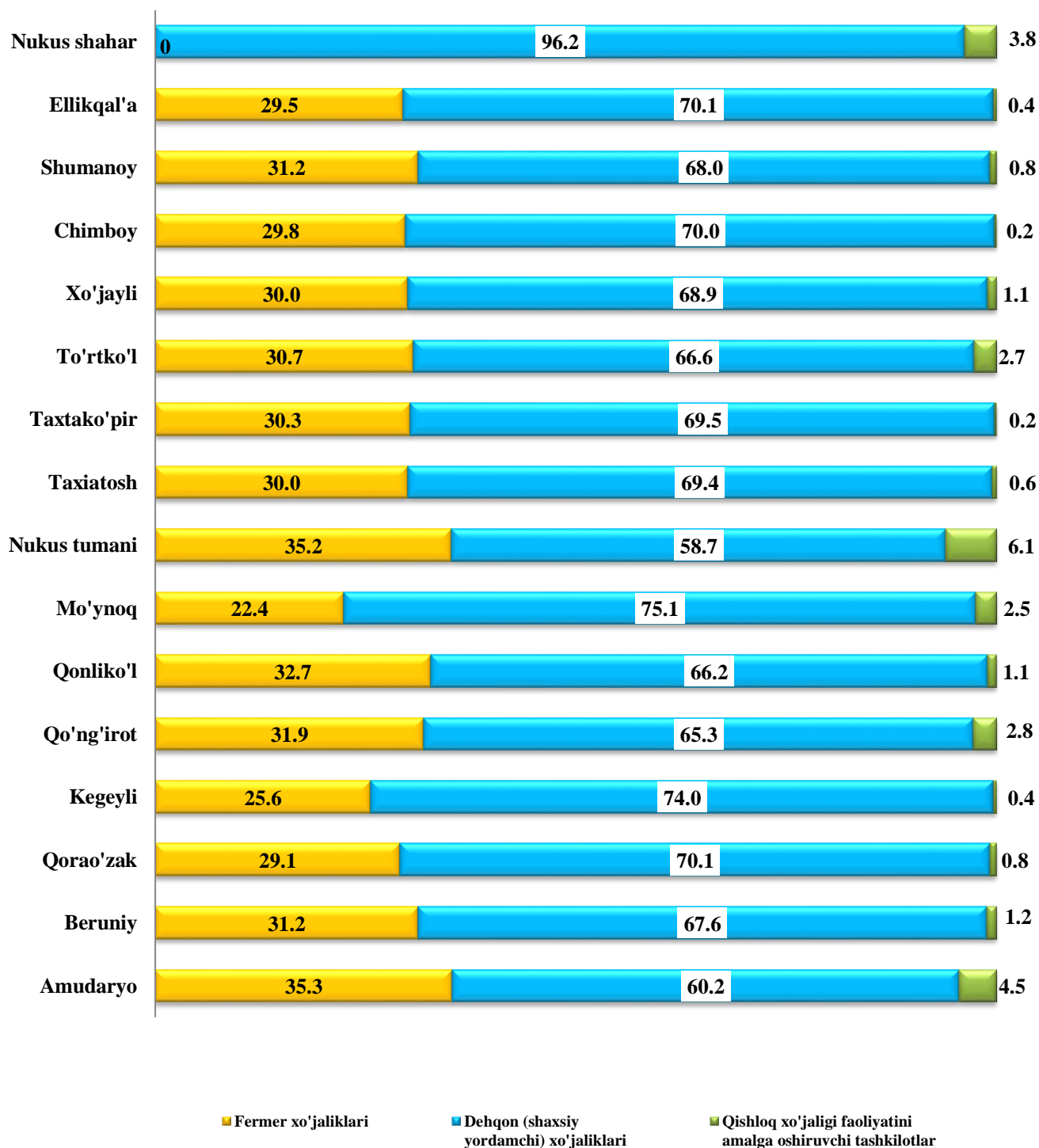
2019 yilning yanvar-dekabr oylarida ishlab chiqarilgan qishloq xo'jaligi mahsulotlari hajmining 2018 yilning mos davriga nisbatan o'sishi 106,7 foizni, shu jumladan, dehqonchilik mahsulotlari 112,7 foizni, chorvachilik mahsulotlari 101,7 foizni tashkil qildi.

Xo'jaliklar toifalari bo'yicha tahlillar, qishloq xo'jaligi mahsulotlar umumiy hajmining 67,0 foizi dehqon (shaxsiy yordamchi) xo'jaliklariga, 31,0 foizi fermer xo'jaliklariga, 2,0 foizi qishloq xo'jaligi faoliyatini amalga oshiruvchi tashkilotlarga to'g'ri kelishini ko'rsatmoqda.

Ishlab chiqarilgan qishloq xo'jaligi mahsulotlarining xo'jaliklar toifalari bo'yicha taqsimlanishi



Ishlab chiqarilgan qishloq xo'jaligi mahsulotlarining xo'jaliklar toifalari bo'yicha hududlar kesimida taqsimlanishi, %





Dehqonchilik: 2019 yilning yanvar-dekabr oylarida ishlab chiqarilgan dehqonchilik mahsulotlarining hajmi 3426,8 mlrd.so'mni yoki 2018 yilning mos davriga nisbatan 112,7 foizni tashkil etdi. Ishlab chiqarilgan qishloq xo'jaligi mahsulotlarining umumiy xajmida dehqonchilik mahsulotlarining ulushi 45,3 foizni tashkil qildi.

Hosilni yig'ib olish: Joriy yilning yanvar-dekabr oylarida 274895 tonna ja'mi don mahsulotlar (111,4 foiz), 75123 tonna kartoshka (106,9 foiz), 272525 tonna sabzavot (107,7 foiz), 143489 tonna poliz (106,8 foiz), 51774 tonna meva (104,8 foiz) va 8931 tonna uzum (118,6 foiz) mahsulotlari yig'ib olindi.

2019 yilning yanvar-dekabrda xo'jalik toifalari bo'yicha asosiy turdagi dehqonchilik mahsulotlarini ishlab chiqarish

	Fermar xo'jaliklari		Dehqon (shaxsiy yordamchi) xo'jaliklari		Qishloq xo'jaligi faoliyatini amalga oshiruvchi tashkilotlar	
	<i>tonna</i>	<i>o'sish surati, foizda</i>	<i>tonna</i>	<i>o'sish surati, foizda</i>	<i>tonna</i>	<i>o'sish surati, foizda</i>
Jami don mahsulotlari	201186,0	119,6	65 549,0	91,9	8 160,0	112,4
Kartoshka	22 651,0	120,5	51 740,0	101,9	732,0	98,8
Sabzavot	89 346,0	121,0	179 941,0	102,2	3 238,0	102,1
Poliz	65 277,0	113,6	76 285,0	101,6	1 927,0	106,1
Meva	15 016,0	109,9	30 982,0	103,4	5 776,0	100,2
Uzum	1 388,0	129,2	7 143,0	117,9	400,0	100,0



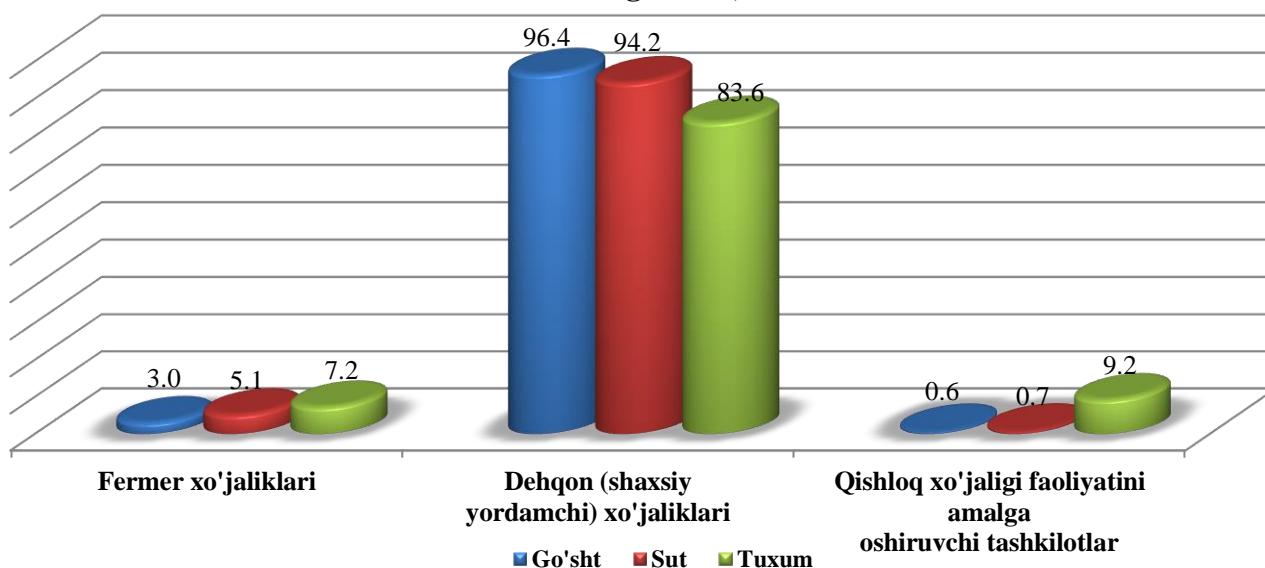
Chorvachilik: 2019 yilning yanvar-dekabr oylarida chorvachilik mahsulotlarini ishlab chiqarish hajmi 4144,8 mlrd.so'mni yoki 2018 yilning mos davriga nisbatan 101,7 foizni tashkil qildi. Ishlab chiqarilgan qishloq xo'jaligi mahsulotlarining umumiy xajmida chorvachilik mahsulotlarining ulushi 54,7 foizni tashkil etdi.

Barcha toifadagi xo'jaliklarda chorvachilik mahsulotlarining ko'payishi go'sht ishlab chiqarish hajmining – 1,7 foizga, sut – 2,2 foizga, tuxum – 4,8 foizga o'sishi bilan izohlanadi.

2019 yilning yanvar-dekabr oylarida barcha toifadagi xo'jaliklar tomonidan tirik vaznda 106,9 ming tonna go'sht, 386,3 ming tonna sut, 322,1 mln.dona tuxum, 83229 dona qorako'l teri mahsulotlari ishlab chiqarildi.



Asosiy turdagi chorvachilik mahsulotlarini ishlab chiqarishda xo'jalik toifalarining ulushi, %



QISHLOQ, O'RMON VA BALIQ XO'JALIGI

Chorvachilik mahsulotlari ishlab chiqarish ko'rsatkichlarini xo'jaliklar toifalari bo'yicha tahlil qilar ekanmiz, tirik vaznda go'shtning umumiy hajmidan 96,4 foizi dehqon (shaxsiy yordamchi) xo'jaliklari hissasiga to'g'ri kelishini qayd etish lozim, shuningdek sutning 94,2 foizi, tuxumning 83,6 foizi, qorako'l terining 94,0 foizi va dehqon (shaxsiy yordamchi) xo'jaliklari hissasiga to'g'ri keladi.

2019 yil yanvar-dekabr oylarida ishlab chiqarilgan chorvachilik mahsulotlari

	<i>miqdori</i>	<i>o'sish surati, %</i>
Go'sht (tirik vaznda), ming tn.	106,9	101,7
<i>shu jumladan:</i>		
Fermer xo'jaliklari	3,2	116,2
Dehqon (aholining shaxsiy yordamchi) xo'jaliklari	103,1	101,3
Qishloq xo'jaligi faoliyatini amalga oshiruvchi tashkilotlar	0,6	97,8
Sut, ming tn.	386,3	102,2
<i>shu jumladan:</i>		
Fermer xo'jaliklari	19,6	110,2
Dehqon (aholining shaxsiy yordamchi) xo'jaliklari	363,8	101,8
Qishloq xo'jaligi faoliyatini amalga oshiruvchi tashkilotlar	2,8	99,4
Tuxum, mln. dona	322,1	104,8
<i>shu jumladan:</i>		
Fermer xo'jaliklari	23,3	124,0
Dehqon (aholining shaxsiy yordamchi) xo'jaliklari	269,2	102,0
Qishloq xo'jaligi faoliyatini amalga oshiruvchi tashkilotlar	29,6	120,7

Yirik shoxli qoramollar va parrandalar bosh soni

2020 yilning 1 yanvar holatiga yirik shoxli qoramollarning umumiy bosh soni 1109,6 ming boshga, shu jumladan sigirlar 321,0 ming boshga, qo'y va echkilar 1135,1 ming boshga, otlar 24,5 parrandalar 4524,3 ming boshga yetdi.

2018 yilning mos davri bilan solishtirilganda barcha toifadagi xo'jaliklarda yirik shoxli qoramollar bosh soni 14,2 ming boshga (1,3 foizga), shu jumladan sigirlar 4,1 ming boshga (1,3 foizga), qo'y va echkilar 45,3 ming boshga (4,2 foizga), parrandalar 0,2 mln boshga (5,0 foizga) ko'paydi.

2020 yilning 1 yanvar holatiga yirik shoxli qoramollar bosh soni to'g'risidagi ma'lumotlarni xo'jalik toifalari bo'yicha tahlil qilar ekanmiz, yirik shoxli qoramollarning 4,7 foizi fermer xo'jaliklari hissasiga, 94,5 foizi dehqon (shaxsiy yordamchi) xo'jaliklariga, 0,8 foizi qishloq xo'jaligi faoliyatini amalga oshiruvchi tashkilotlarga to'g'ri kelishini qayd etib o'tish lozim, shunga mos ravishda qo'y va echkilarning umumiy sonidan 10,7 foizi fermer xo'jaliklariga, 87,8 foizi dehqon (shaxsiy yordamchi) xo'jaliklariga, 1,5 foizi qishloq xo'jaligi faoliyatini amalga oshiruvchi tashkilotlarga to'g'ri keladi, shuningdek parrandalar umumiy sonidan 7,2 foizi fermer xo'jaliklariga, 86,6 foizi dehqon (shaxsiy yordamchi) xo'jaliklariga, 6,2 foizi qishloq xo'jaligi faoliyatini amalga oshiruvchi tashkilotlarga to'g'ri keladi.



QISHLOQ, O'RMON VA BALIQ XO'JALIGI

2020 yil 1 yanvar holatiga chorva mollari va parrandalar bosh soni

	ming bosh	o'sish surati, %
Yirik shoxli qoramol	1109,6	101,3
<i>shu jumladan:</i>		
Fermer xo'jaliklari	52,3	102,9
Dehqon (aholining shaxsiy yordamchi) xo'jaliklari	1048,3	101,2
Qishloq xo'jaligi faoliyatini amalga oshiruvchi tashkilotlar	9,0	103,8
ulardan sigirlar	321,0	101,3
<i>shu jumladan:</i>		
Fermer xo'jaliklari	18,1	108,3
Dehqon (aholining shaxsiy yordamchi) xo'jaliklari	300,0	100,8
Qishloq xo'jaligi faoliyatini amalga oshiruvchi tashkilotlar	2,9	110,6
Qo'y va echkilar	1135,1	104,2
<i>shu jumladan:</i>		
Fermer xo'jaliklari	122,0	108,8
Dehqon (aholining shaxsiy yordamchi) xo'jaliklari	996,6	103,5
Qishloq xo'jaligi faoliyatini amalga oshiruvchi tashkilotlar	16,5	114,2
Otlar	24,5	102,8
<i>shu jumladan:</i>		
Fermer xo'jaliklari	4,9	112,0
Dehqon (aholining shaxsiy yordamchi) xo'jaliklari	19,2	100,5
Qishloq xo'jaligi faoliyatini amalga oshiruvchi tashkilotlar	0,4	107,9
Parrandalar	4524,3	105,0
<i>shu jumladan:</i>		
Fermer xo'jaliklari	325,3	136,2
Dehqon (aholining shaxsiy yordamchi) xo'jaliklari	3918,7	103,3
Qishloq xo'jaligi faoliyatini amalga oshiruvchi tashkilotlar	280,3	100,0

Qoraqalpog'iston Respublikasi statistika boshqarmasi
Qishloq xo'jaligi va ekologiya statistikasi bo'limi

Nashr uchun mas'ul: N. Madreymov

(61) 222-76-07