

2020– jıldıń yanvar– mart aylarında Qaraqalpaqstan Respublikasınıń awıl, toǵay hám balıq xojalıǵı

Dáslepki maǵlıwmatlarǵa kóre, 2020 - jıldıń yanvar - mart aylarında awıl, toǵay hám balıq xojalıǵı ónim (xızmet)lerdiń ulıwma kólemi 829, 4 mlrd. sumdı yamasa 2019 - jıldıń usı dáwirine salıstırǵanda 104, 3 %, atap aytqanda, dıyqansılıq hám sharwashılıq, ańshılıq hám bul tarawda kórsetilgen xızmetler - 737, 5 mlrd. sumdı (104, 1 %), toǵay xojalıǵında - 74, 8 mlrd. sumdı (101, 5 %), balıq xojalıǵında - 17, 1 mlrd. sumdı (129, 8 %) quradı. Respublika awıl, toǵay hám balıq xojalıǵı quramında Qaraqalpaqstan Respublikasınıń úlesi 3, 3 % ti quradı.



829,4

Qaraqalpaqstan Respublikası boyınsha
awıl, toǵay hám balıq xojalıǵı ónim
(xızmet)lerdiń kólemi, mlrd. sum

01



737,5

Dıyqansılıq hám sharwashılıq, ańshılıq
hám bul tarawda kórsetilgen xızmetler

02



74,8

Toǵay xojalıǵı

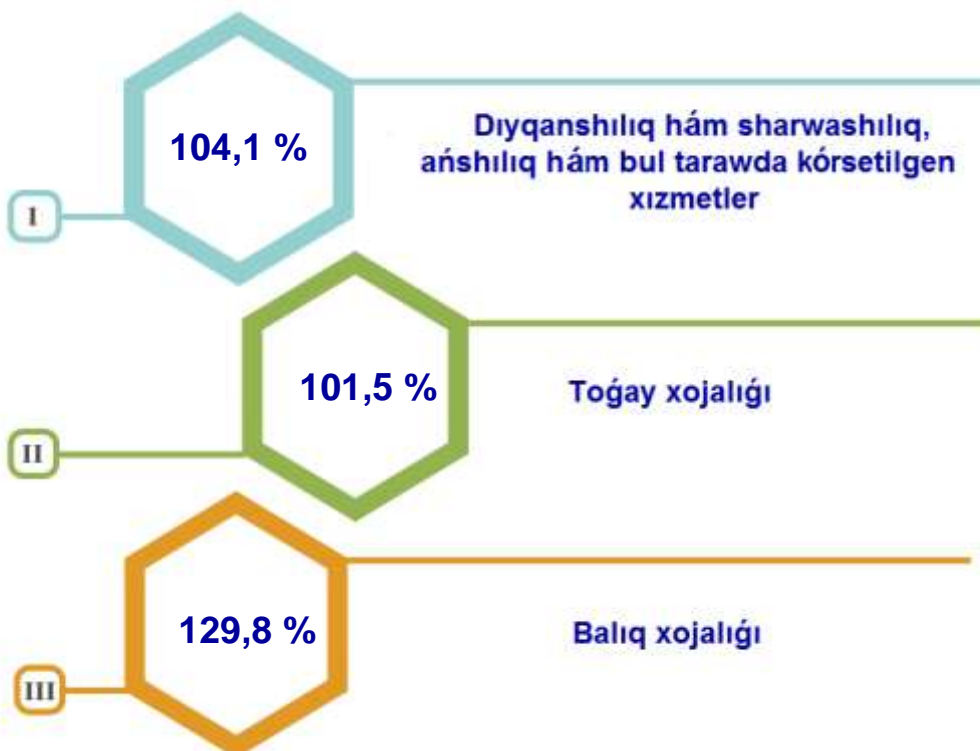
03



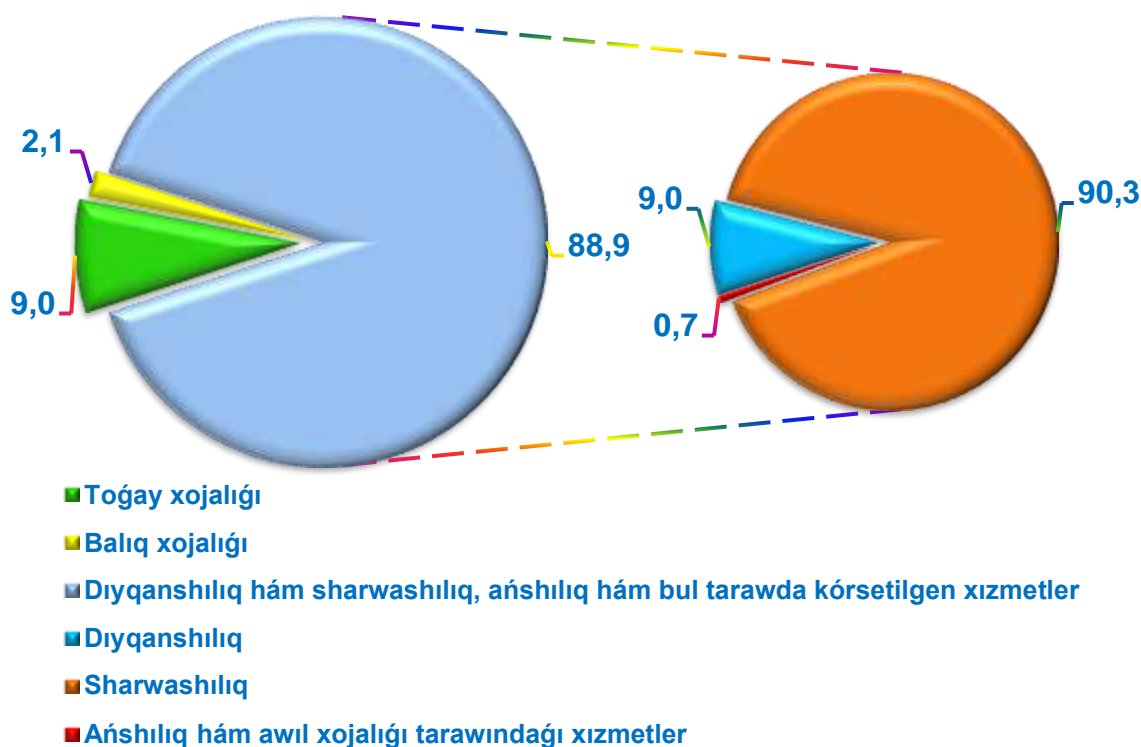
17,1

Balıq xojalıǵı

Awıl, toǵay hám balıq xojalıǵı ónim (xızmet)ler kóleminiń ósiw pátı

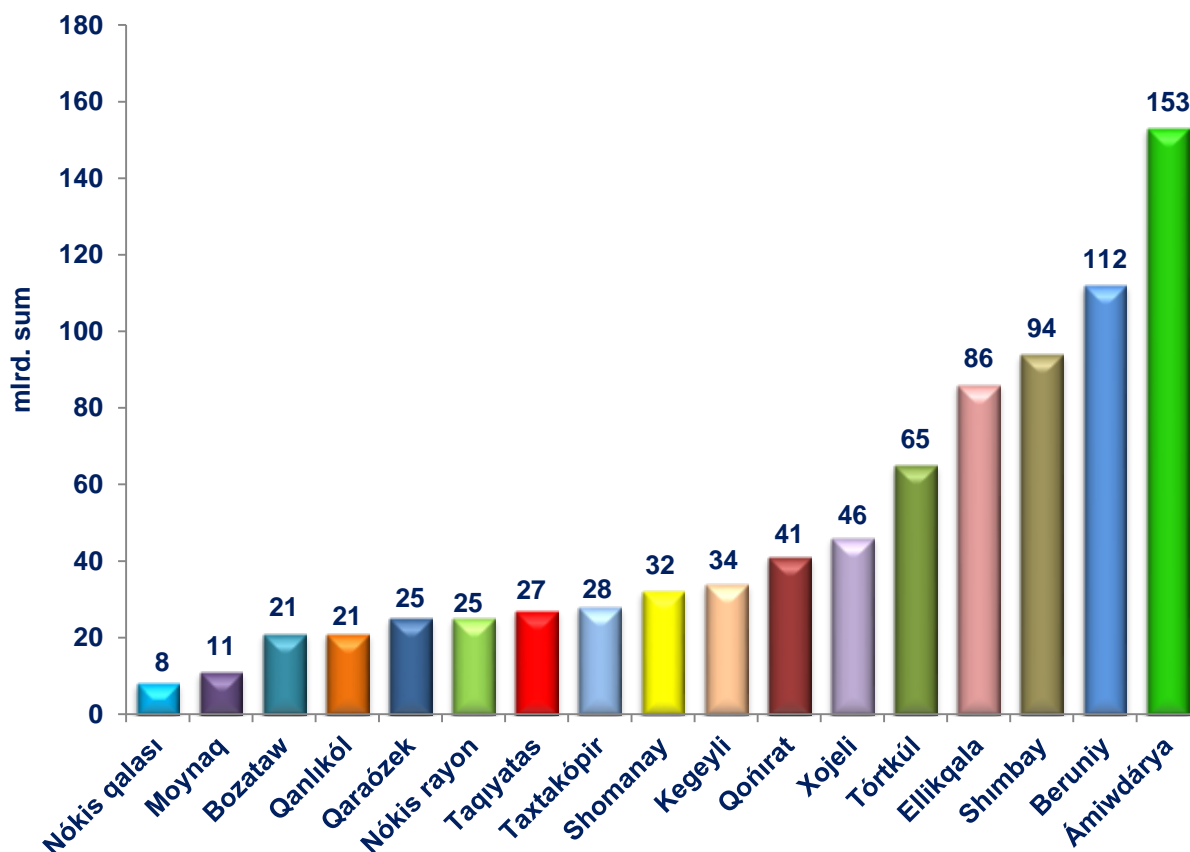


Awıl, toǵay hám balıq xojalıǵı ónim (xızmet)lerdiń ulıwma kóleminiń bólistiriliwi (%)



2020 - jıldıń yanvar – mart ayları juwmaqlarına kóre, awıl, toǵay hám balıq xojalıǵı ónim (xızmet)ler ulıwma kóleminiń 88, 9 % - dıyxansılıq hám sharwashılıq, ańshılıq hám usı tarawlarda kórsetilgen xızmetler 9, 0 % - toǵay xojalıǵı, 2, 1 % - balıq xojalıǵı úlesine tuwrı keledi.

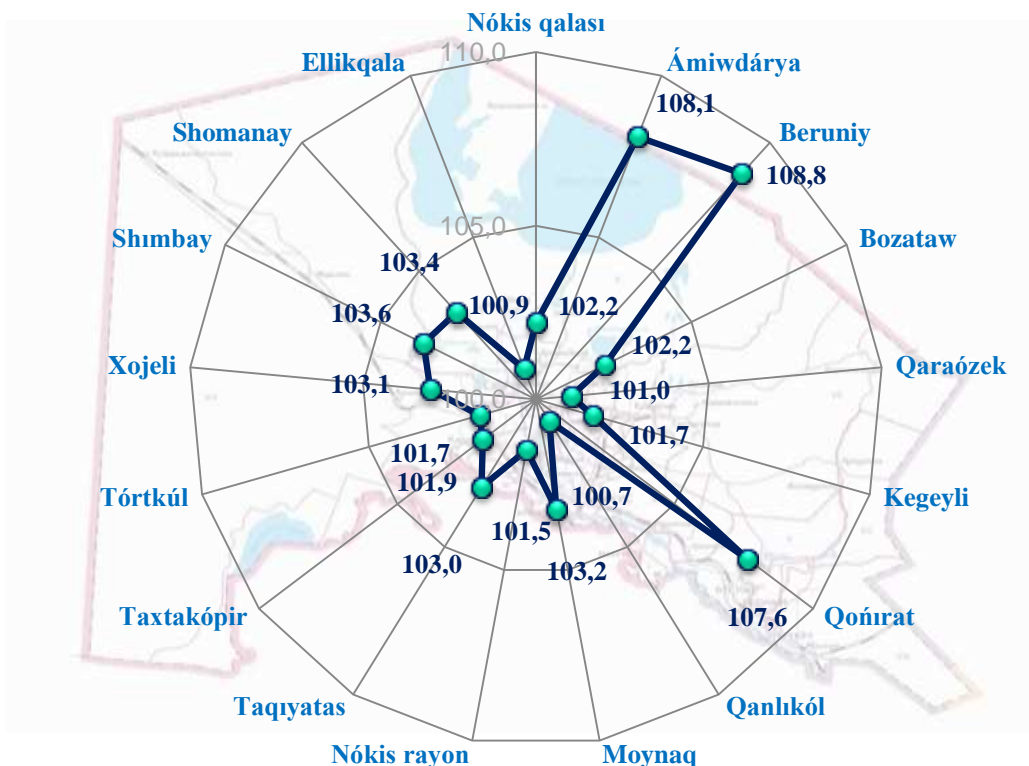
Qala hám rayonlar kesiminde awıl, toǵay hám balıq xojalıǵı ónim (xızmet)lerdiń kólemi



2020 - jıldıń yanvar – mart aylarında, qala hám rayonlar kesiminde awıl, toǵay hám balıq xojalıǵı ónim (xızmet)lerdiń eń joqarı kólemi Ámiwdárya (153 mlrd. sum) hám Beruniy (112 mlrd. sum) rayonlarına kúzetildi. Kerisinshe kem kólemge iye aymaqlarǵa Nókis qalası (8 mlrd. sum), Moynaq rayonı (11 mlrd. sum) hám Bozataw rayonı (21 mlrd. sum) keltirip ótiw múmkin.

Qaraqalpaqstan Respublikası kórsetkishinen (104, 3 %) joqarı ósiw pátleri Beruniy rayonı (108, 8 %), Ámiwdárya (108, 1 %) hám Qońirat (107, 6 %) rayonlarında kúzetildi. Qanlıkól rayonı (100, 7 %), Ellikqala (100, 9 %), Qaraózek (101, 0 %), Nókis rayonı (101, 5 %), Tórtkúl hám Kegeyli (101, 7 %), Taxtakópir (101, 9 %) rayonlarında bolsa kerisinshe ósim pátleri tómenligi kúzetildi.

Aymaqlar boyinsha awıl, toǵay hám balıq xojalıǵı ónim (xızmet)lerdiń ósim pátı



Awıl xojalıǵı ónimleri

2020 - jıldıń yanvar - mart aylarında islep shıǵarılgan awıl xojalıǵı ónimleri kólemi 732, 7 mlrd. sumni yamasa 2019 - jıldıń usı dáwirine salıstırǵanda 104, 1 %, atap aytqanda, diyqanshılıq ónimleri - 66, 5 mlrd. sumni (105, 5 %), sharwashılıq ónimleri - 666, 2 mlrd. sumdı (104, 0 %) quradı.

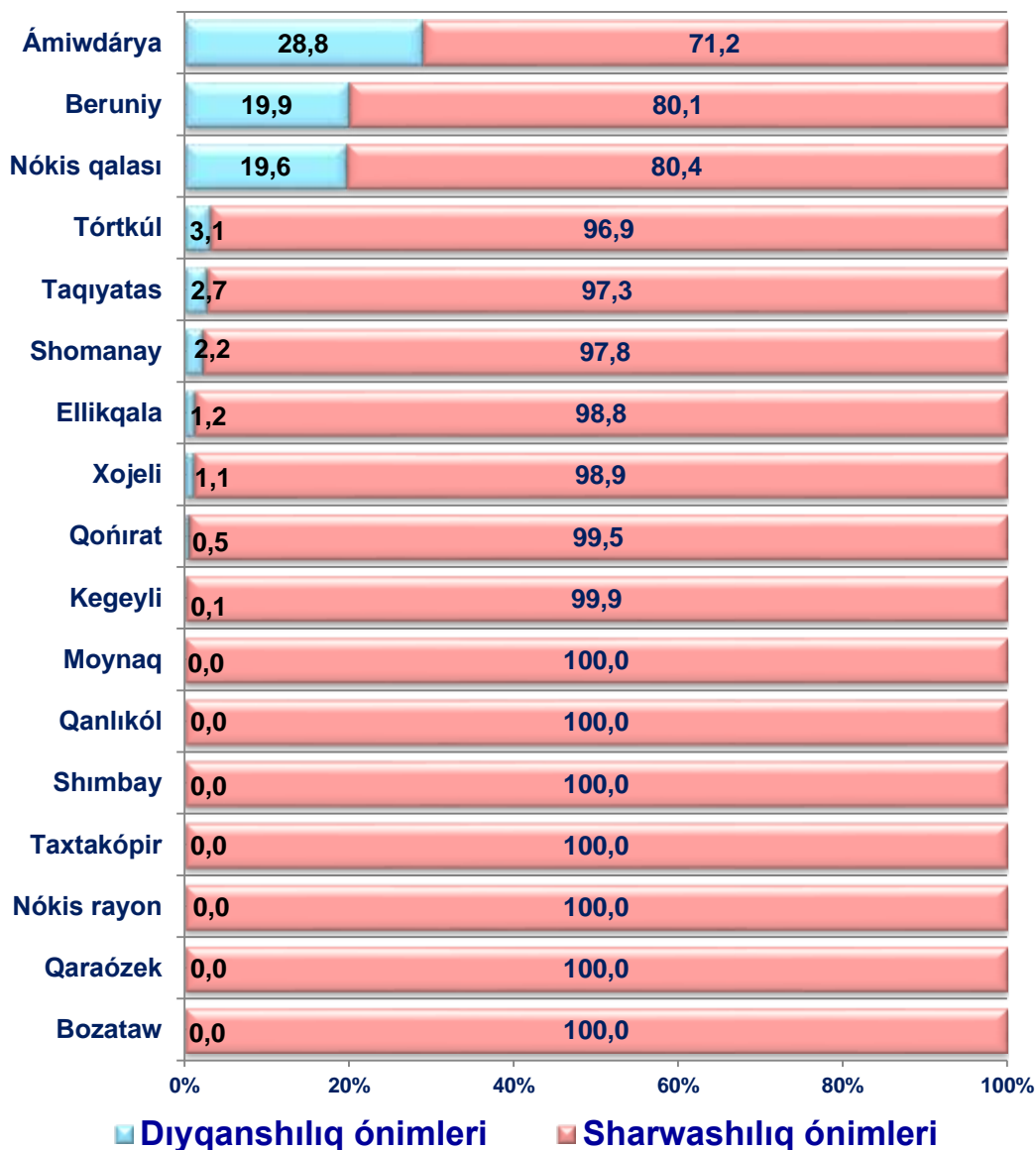
Awıl xojalıǵı ónimleri islep shıǵarıw kóleminde diyqanshılıq hám sharwashılıq ónimleriniń úlesi

9,1 %
Diyqanshılıq
ónimleri



90,9 %
Sharwashılıq
ónimleri

**Islep shıǵarılgan awıl xojalıǵı ónimleri
kóleminiń aymaqlar kesiminde bólistiriliwi (%)**

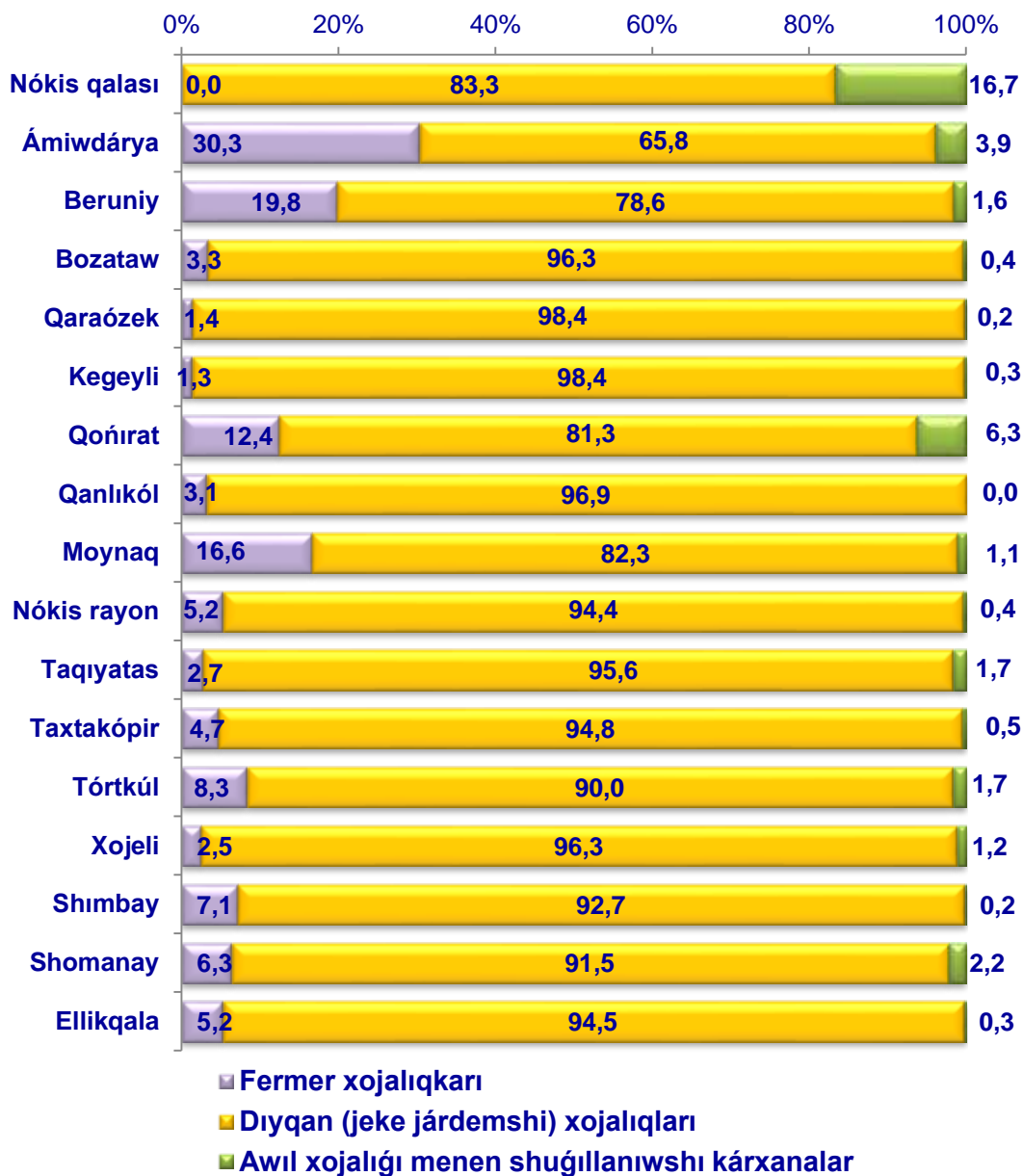


**Islep shıǵarılgan awıl xojalıǵı ónimler
kóleminde dyqanshılıq hám sharwashılıq ónimleriniń úlesi**



Xojalıq túrleri boyınsha analizlegende, awıl xojalıǵı ónimleri ulıwma kóleminiń 86, 0 % - dyqan (jeke járdemshi) xojalıqlarǵa, 12,1 % - fermer xojalıqlarǵa, 1, 9 % - awıl xojalıǵı menen shuǵıllanıwshı kárxanalar úlesine tuwrı keliwin kóriwimizge boladı.

Islep shıǵarılgan awıl xojalıǵı ónimleriniń aymaqlar kesiminde xojalıq túrleri boyınsha bóliwleniwi, (%)



2020 - jıldıń yanvar - mart ayları juwmaǵına kóre islep shıǵarılgan awıl xojalıǵı ónimleri quramındaǵı fermer xojalıqlarınıń úlesi boyınsha eń joqarı kórsetkish Ámiwdárya rayonında (30,3 %), dıyqan (jeke járdemshi) xojalıqlardıń eń joqarı úlesi Qaraózek hám Kegeyli rayonında (98,4 %), awıl xojalıǵı menen shuǵıllanıwshı kárxanalardıń eń joqarı úlesi Nókis qalasında (16,7 %) kúzetildi.

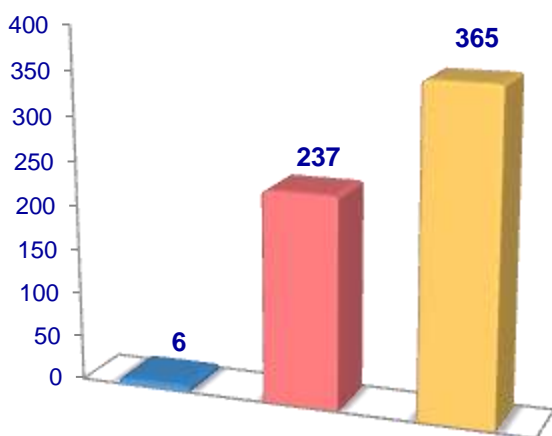
Fermer xojalıqlarınıń awıl xojalıǵı ónimi quramındaǵı úlesi boyınsha eń kem kórsetkish Kegeyli rayonında (1,3 %), dıyqan (jeke járdemshi) xojalıqlarıdaǵı eń kem úlesi Ámiwdárya rayonında (65,8 %), awıl xojalıǵı menen shuǵıllanıwshı kárxanalardıń eń kem úlesi Qaraózek hám Shımbay rayonında (0,2 %) kúzetildi.

Dıyqanshılıq

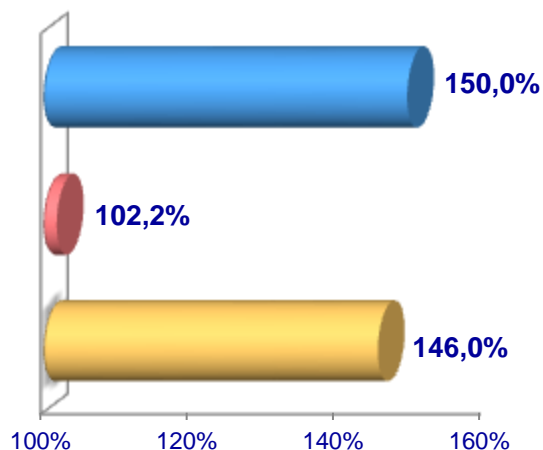
2020 - jıldıń yanvar - mart aylarında islep shıǵarılǵan dıyqanshılıq ónimleriniń kólemi 66,5 mlrd. sumdı yamasa 2019 - jıldıń usı dáwirine salıstırǵanda 105,5 % quradı. Islep shıǵarılǵan awıl xojalıǵı ónimleriniń ulıwma kóleminde dıyqanshılıq ónimleriniń úlesi 9, 1 % quradı.

Ovoshlar

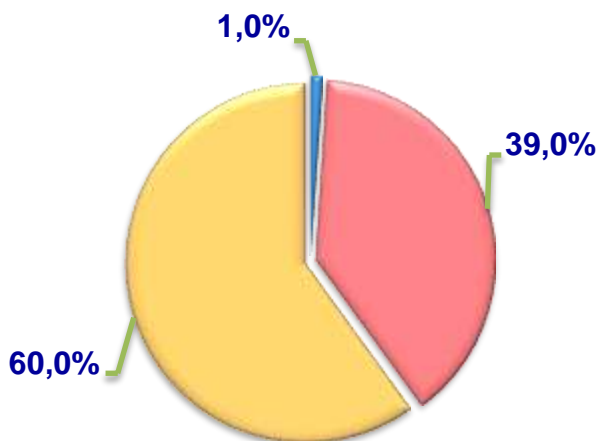
Kólemi, t.



Ósim pátı



Islep shıǵarılǵan ónimniń xojalıqlar túrleri boyınsha bólistiriliwi



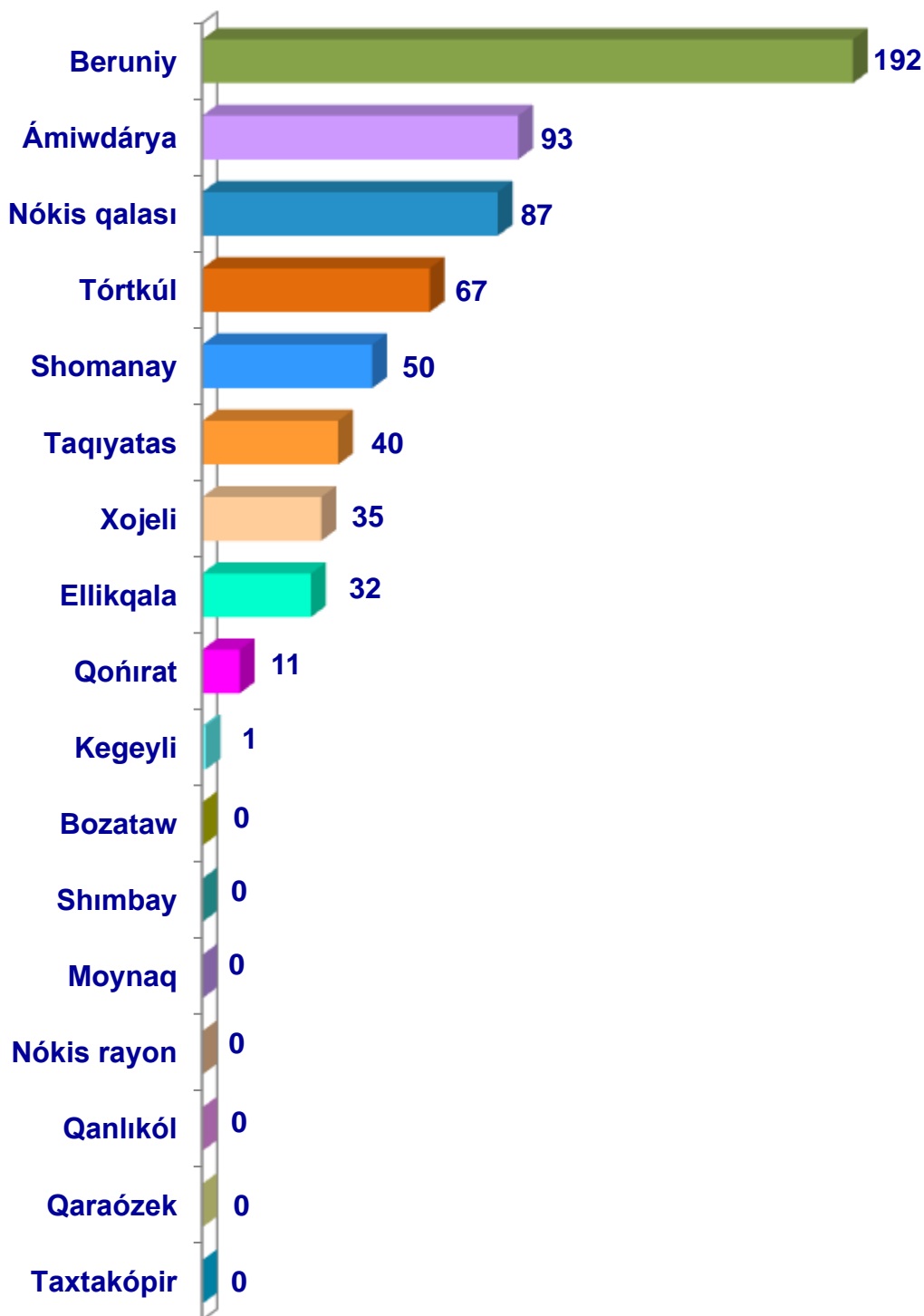
- **Fermer xojalıqları**
- **Dıyqan (jeke járdemshi) xojalıqları**
- **Awıl xojalıǵı menen shuǵıllanıwshı kárxanalar**



2020– jıldıń yanvar – mart aylarında hámme túrdegi xojalıqlar tárepinen 608 t. ovosh (2019– jıldıń yanvar – martına salıstırǵanda 25,1 % ǵa kóp) islep shıǵarıldı. Ovosh jetistiriw boyınsha kórsetkishlerdi xojalıq túrleri boyınsha analiz qılǵanıwızda, ovosh óniminiń ulıwma kóleminiń 60,0 % awıl xojalıǵı menen shuǵıllanıwshı kárxanalar úlesine tuwrı keliwin kóriwimiz múmkin.



Qaraqalpaqstan Respublikası
boyınsha ovosh
jetistiriw kólemi, tonna

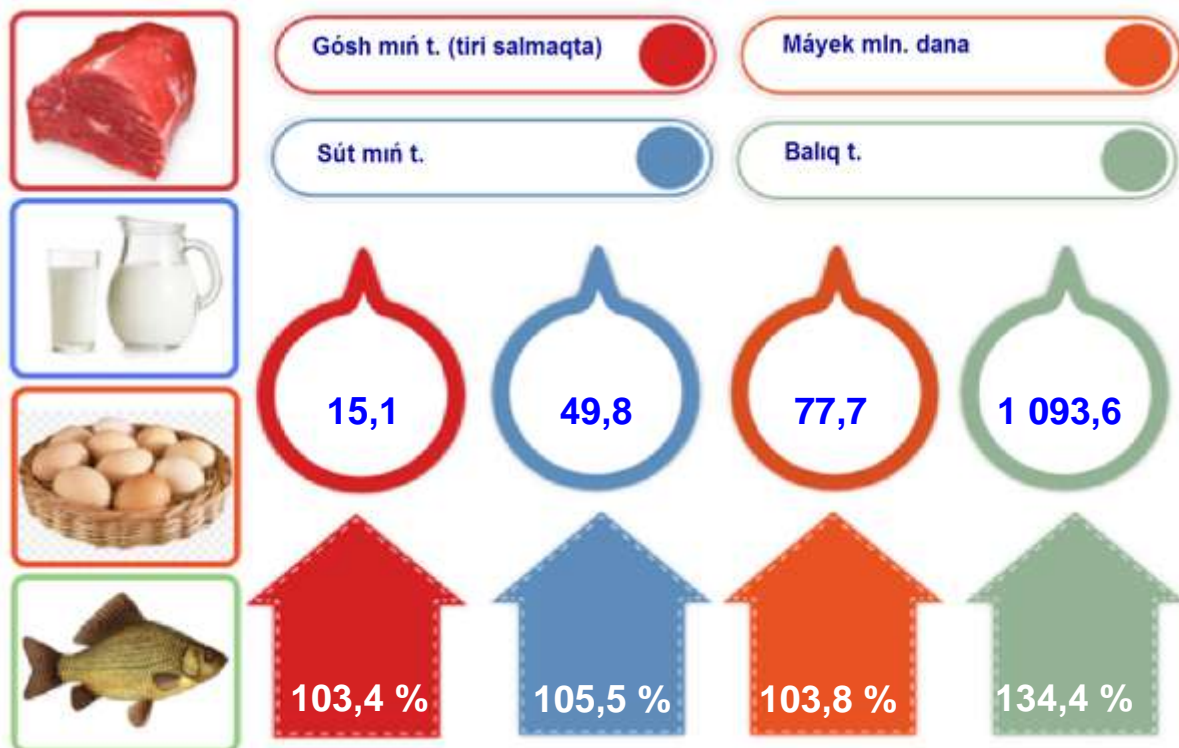


Sharwashılıq



2020- jıldıń janvar - mart aylarında sharwashılıq ónimleriniń óndiris kólemi 666,2 mlrd. sumni yamasa 2019- jıldıń usı dáwirine salıstırǵanda 104,0 % quradı. Islep shıǵarılǵan awıl xojalıǵı ónimleriniń ulıwma kóleminde sharwashılıq ónimleriniń úlesi 90,9 % quradı.

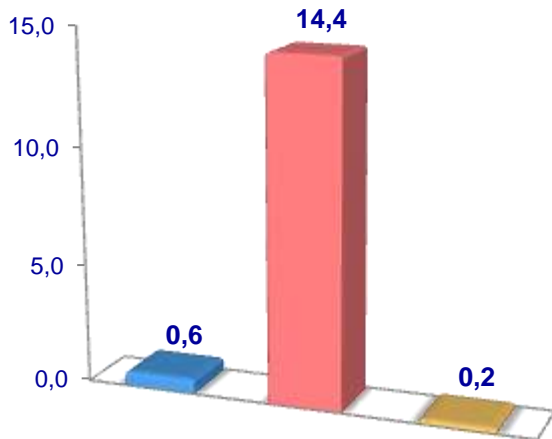
Sharwashılıq tarawında ishki imkanıyatlardı asırıw boyınsha is-ilájlardıń izbe-iz ámelge asırılıp atırǵanlıǵı, sonıń menen birge, olarǵa mámleket tárepinen járdem kórsetip atırǵanlıǵı, sharwa malları bas sanınıń kóbeyiwine, ishki tutınıw bazarın sharwashılıq ónimleri menen táminlewge imkán beredi.



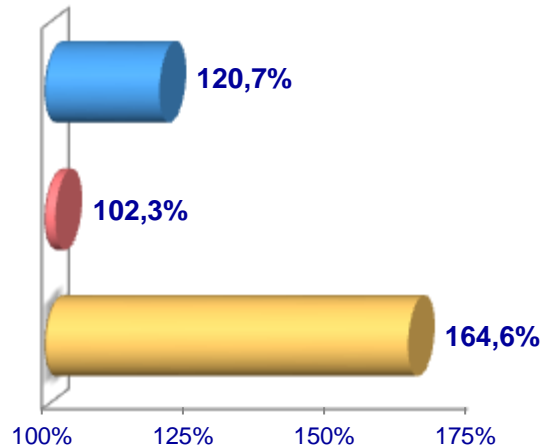
2020- jıldıń janvar - mart aylarında barlıq túrdegi xojalıqlar tárepinen gósh (tiri salmaqta) 15,1 mın t. (2019– jıldıń janvar - martına salıstırǵanda 3,4 % ke kóp), 49,8 mın t. sút (5,5 % ǵa kóp), 77,7 mln. dana máyek (3,8 % ǵa kóp), 24,9 mın dana qarakól teri (0,3 % ǵa kóp), islep shıǵarıldı hám 1 093,6 t. balıq (134,4 % ǵa kóp) awlanǵan.

Gósh (tiri salmaqta)

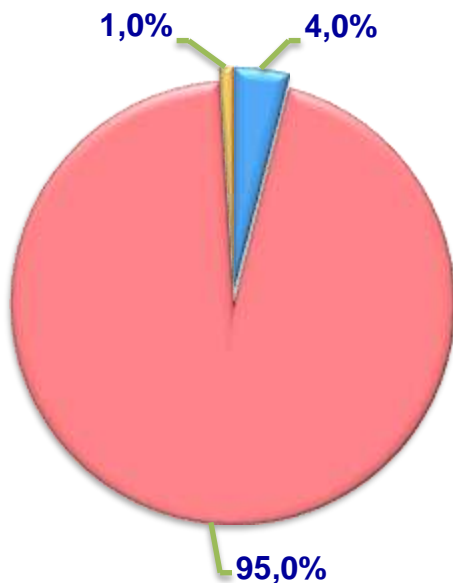
Kólemi, miń t.



Ósim páti



Islep shıǵarılǵan ónimniń xojalıqlar túrleri boyınsha bólistiriliwi



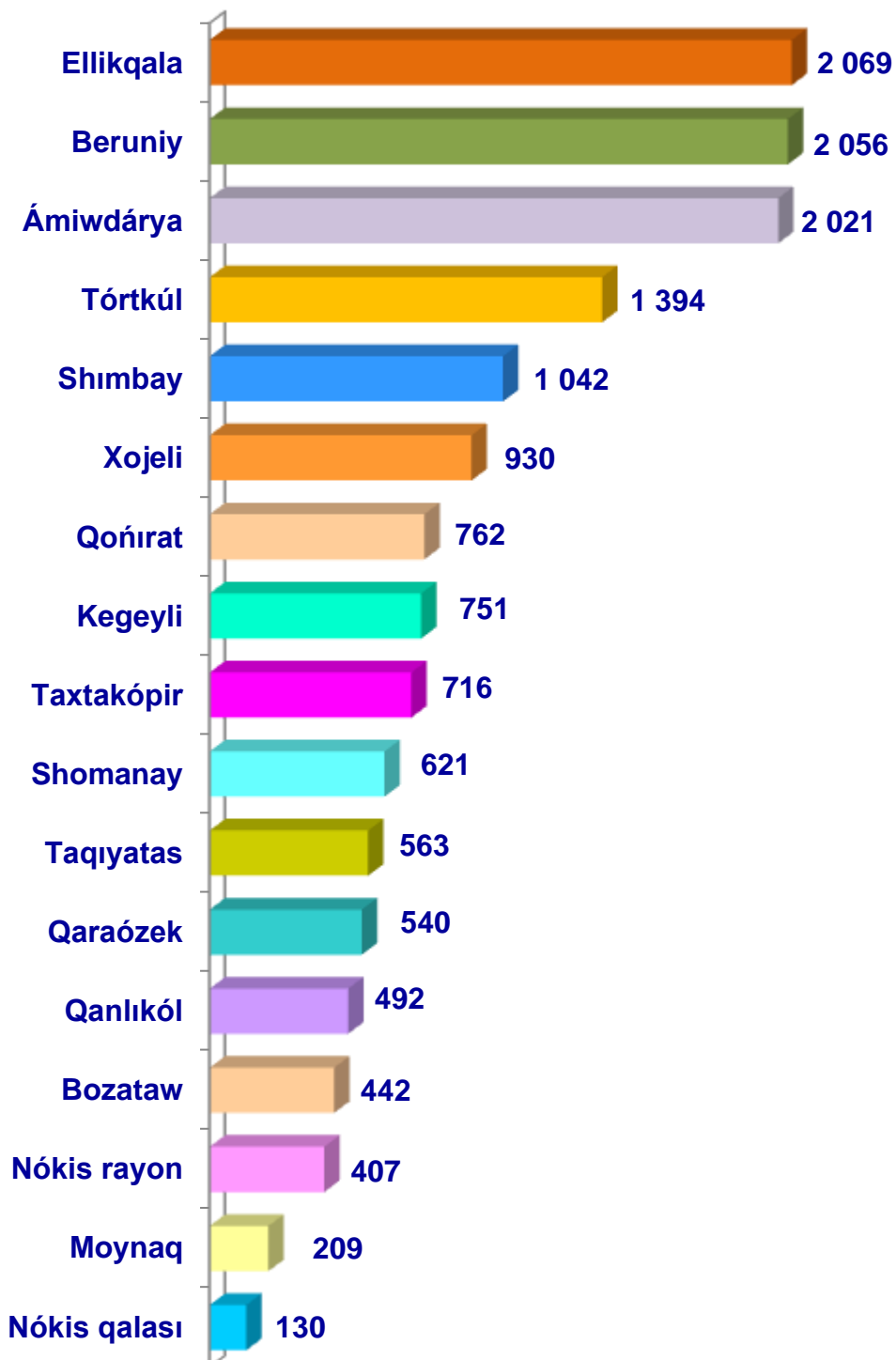
- Fermer xojalıkları
- Dıyqan (jeke járdemshi) xojalıkları
- Awıl xojalığı menen shuǵıllanıwshı kárxanalar



2020- jıldıń yanvar - mart aylarında barlıq túrdegi xojalıqlar tárepinen tiri salmaqta 15,1 miń t.gósh (2019 - jıldıń yanvar - martına salıstırǵanda 3,4 % ǵa kóp) islep shıǵarıldı. Gósh islep shıǵarıw kórsetkishleri xojalıq túrleri boyınsha analiz etilgende, gósh islep shıǵarıw ulıwma kóleminden 95, 0 % dıyqan (jeke járdemshi) xojalıqları úlesine tuwrı kelgenin atap kórsetiw zárúr.

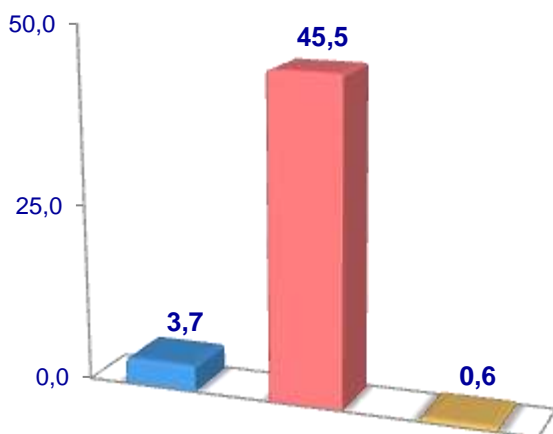


Qaraqalpaqstan Respublikası
boyınsha gósh (tiri salmaqta)
jetistiriw kólemi, tonna

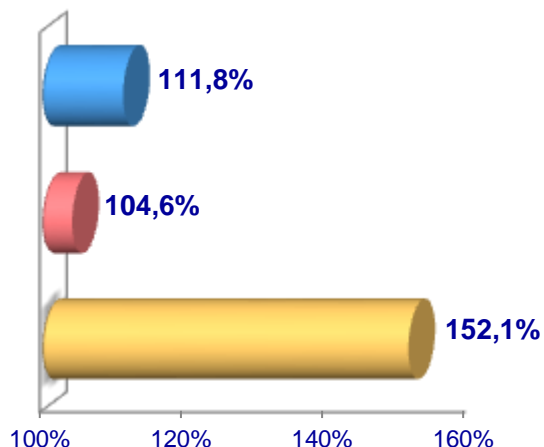


Sút

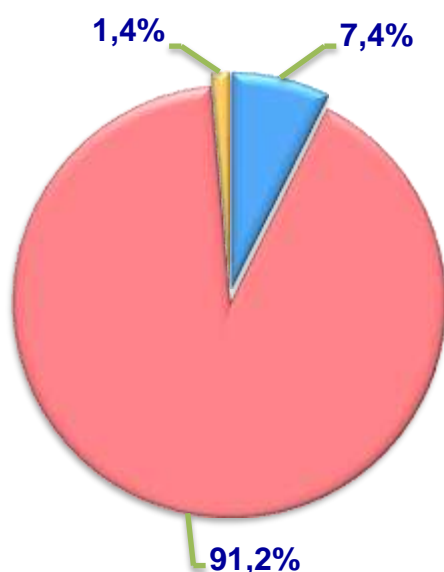
Kólemi, mın t.



Ósim páti



Islep shıǵarılgan ónimniń xojalıqlar túrleri boyınsha bólistiriliwi



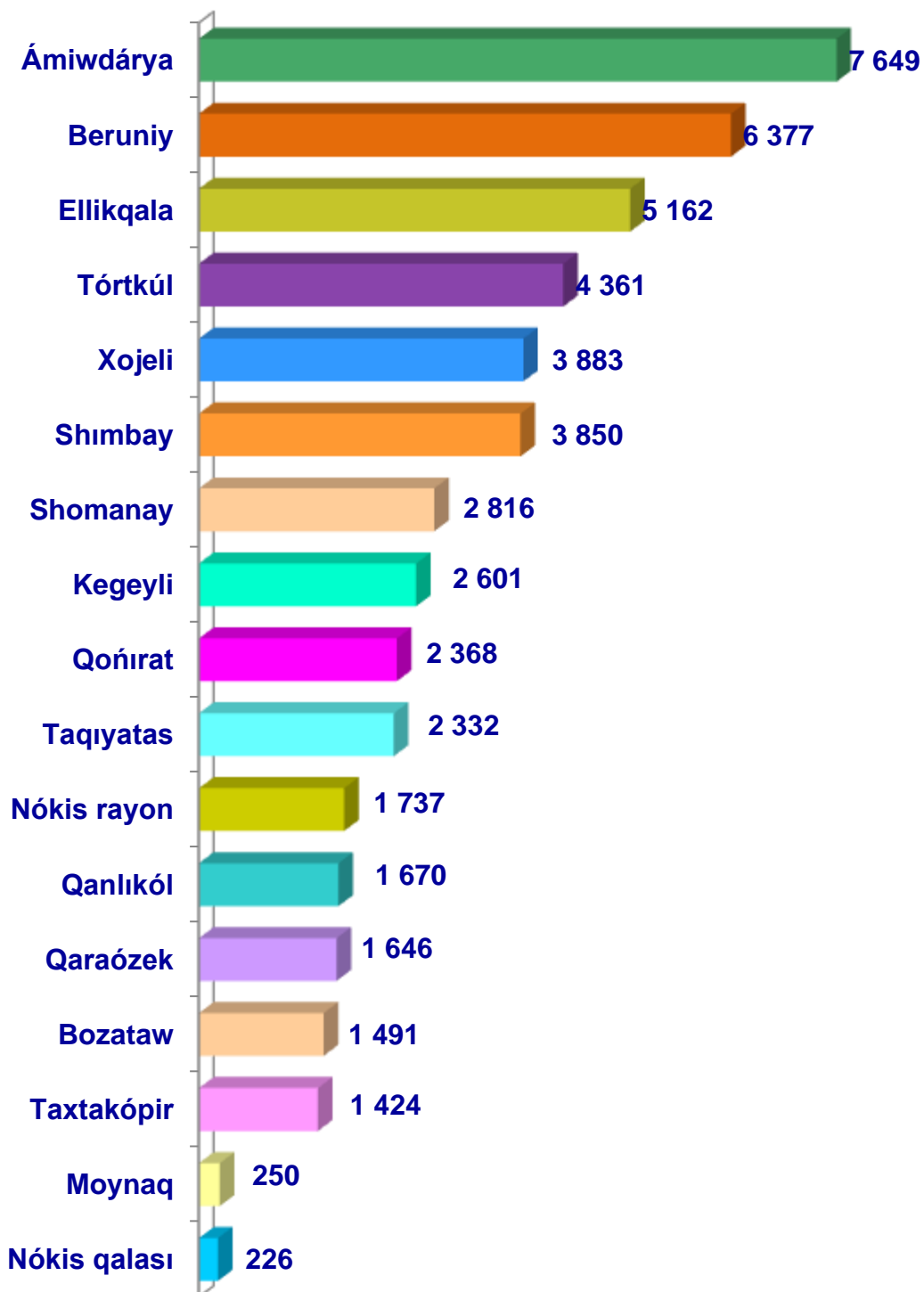
- Fermer xojalıqları
- Dıyqan (jeke járdemshi) xojalıqları
- Awıl xojalıǵı menen shuǵıllanıwshı kárxanalar



2020–jıldıń yanvar – mart aylarında barlıq túrdegi xojalıqlar tárepinen 49,8 mın t. sút (2019–jıldıń yanvar – martına salıstırǵanda 5,5 % ǵa kóp) islep shıǵarıldı. Sút islep shıǵarıw kórsetkishlerin xojalıq túrleri boyınsha analiz etilgende, sút islep shıǵarıw ulıwma kóleminde 91,2 % dıyqan (jeke járdemshi) xojalıqları úlesine tuwrı keliwin kóriwimiz múmkin.

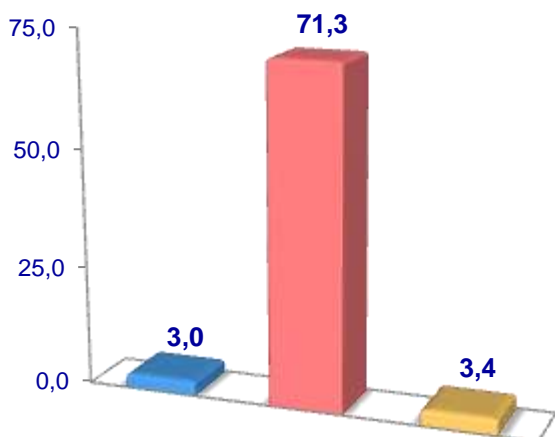


Qaraqalpaqstan Respublikası
boyınsha islep shıǵarılǵan
sút kólemi, tonna

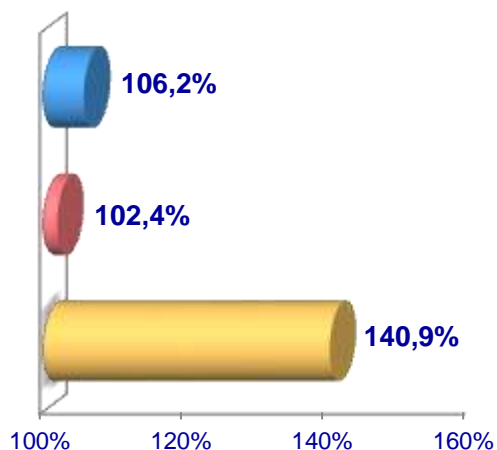


Máyek

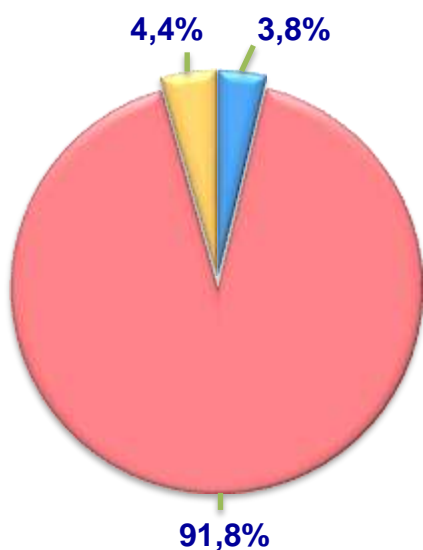
Kólemi, mln. dana



Ósim páti



Islep shıǵarılgan ónimniń xojalıq túrleri boyınsha bólistiriliwi



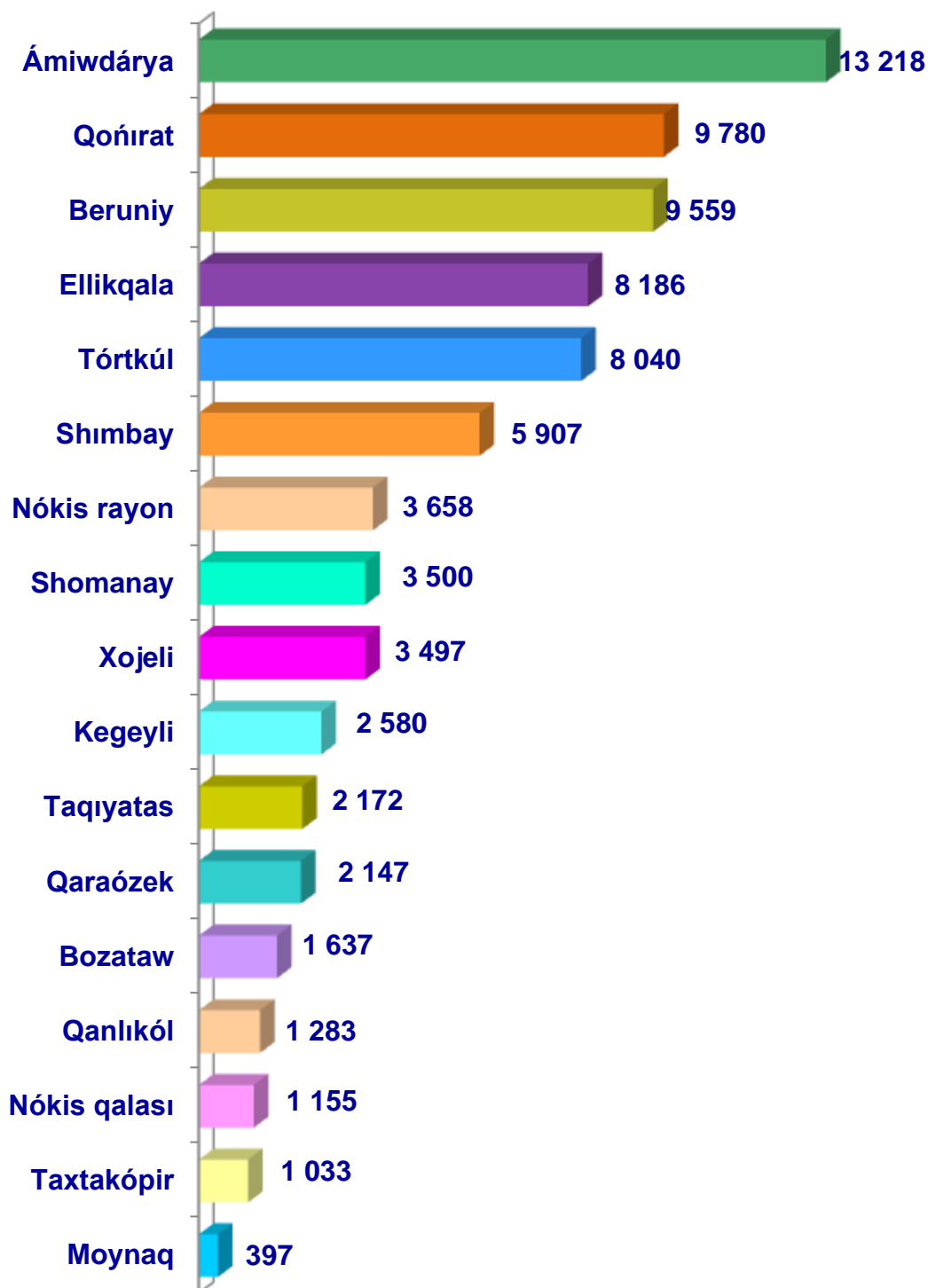
- Fermer xojalıkları
- Dıyqan (jeke járdemshi) xojalıkları
- Awıl xojalığı menen shuğillanıwshı kárxanalar



2020 - jıldıń yanvar - mart aylarında barlıq túrdegi xojalıqar tárepinen 77,7 mln. dana máyek (2019 - jıldıń yanvar - martına salıstırǵanda 3,8 % ǵa kóp) islep shıǵarıldı. Máyek islep shıǵarıw kórsetkishleri xojalıq túrleri boyınsha analiz etilgende, máyek islep shıǵarıw ulıwma kóleminden 91,8 % dıyqan (jeke járdemshi) xojalıqları úlesine tuwrı keldi.

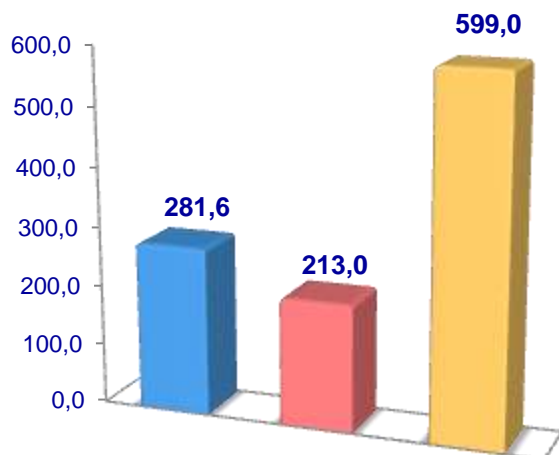


Qaraqalpaqstan Respublikası
boyınsha alınğan máyek
kólemi, miń dana

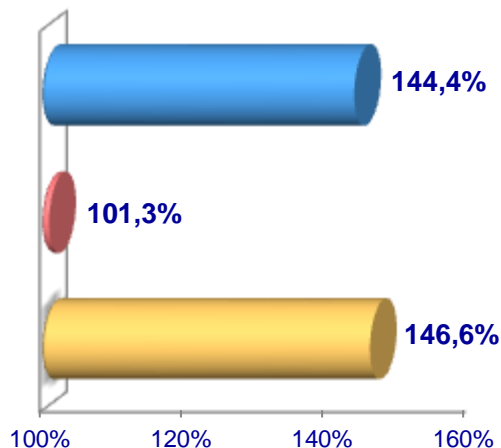


Balıq

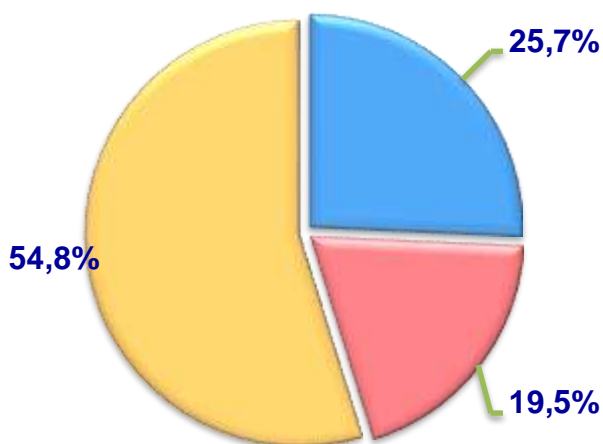
Kólemi, t.



Ósim páti



Islep shıǵarılgan ónimniń xojalıqlar túrleri boyınsha bólistiriliwi



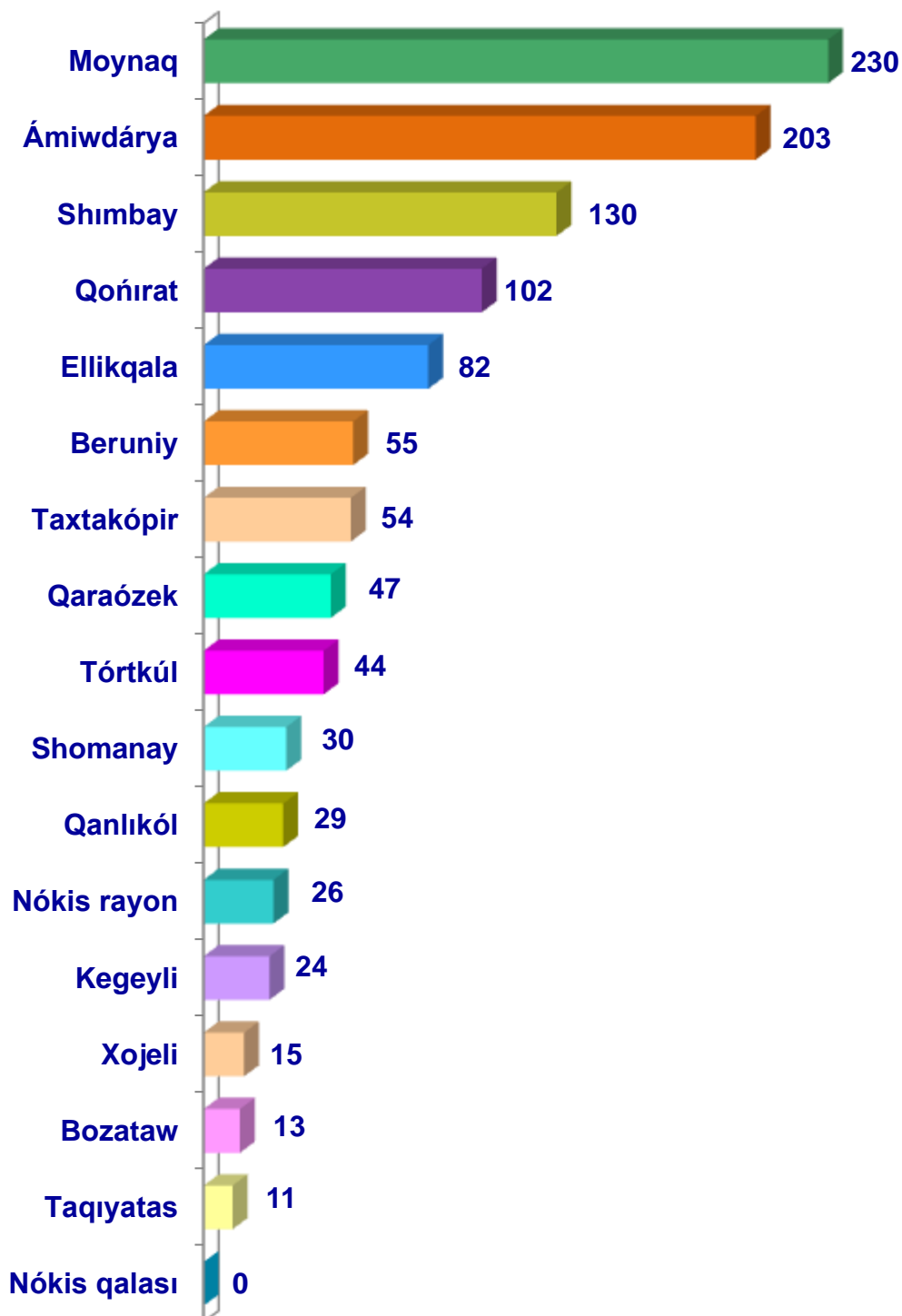
- **Fermer xojalıkları**
- **Dıyqan (jeke járdemshi) xojalıkları**
- **Awıl xojalığı menen shuğıllanıwshı kárxanalar**



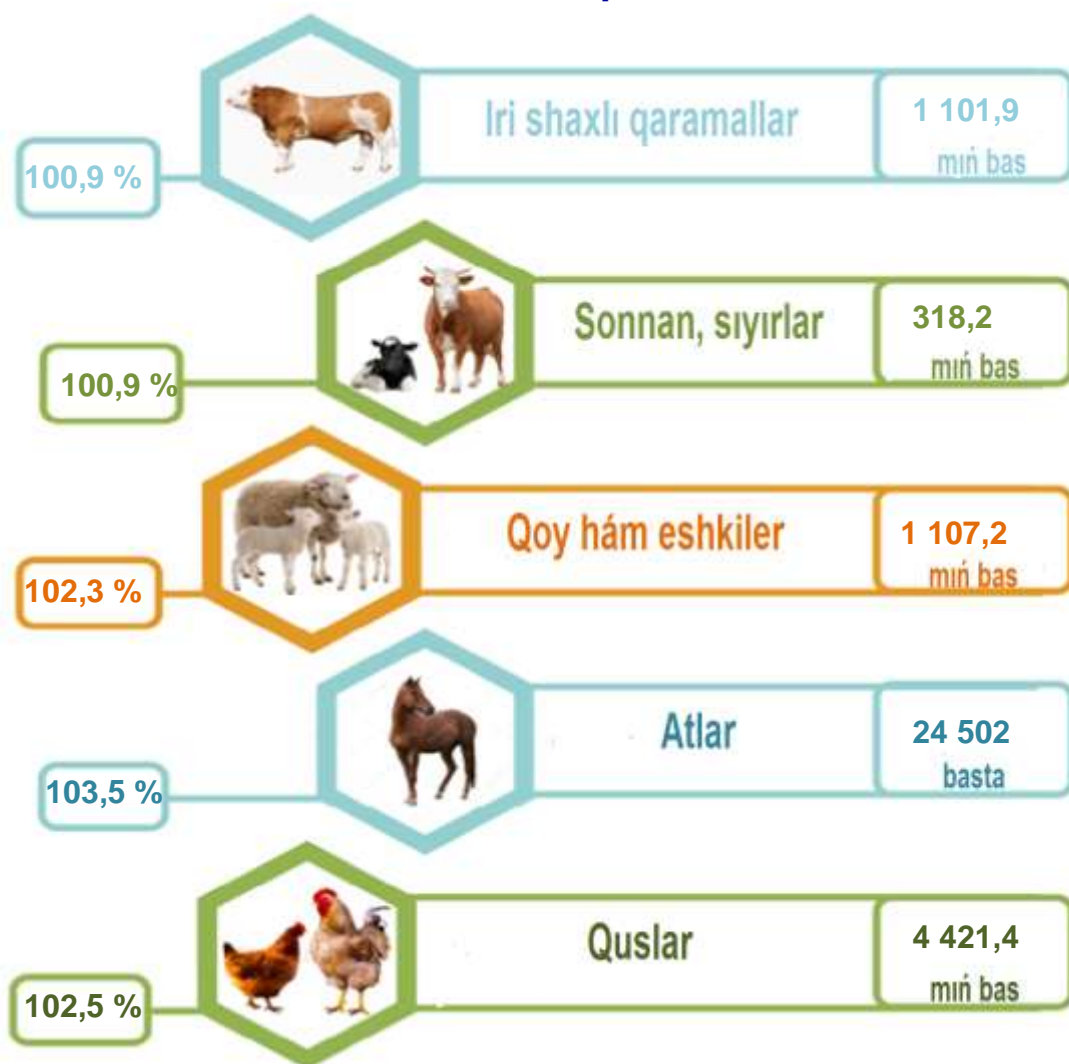
2020- jıldıń yanvar - mart aylarında barlıq túrdegi xojalıqlar tárepinen 1 093,6 t. (2019- jıldıń yanvar - martına salıstırǵanda 34,4 % ǵa kóp) balıq awlanǵan. Awanǵan balıqlar xojalıq túrleri boyınsha analiz etilgende, awlanǵan balıq ulıwma kóleminden 54,8 % awıl xojalığı iskerligin ámelge asırıwshı shólkemler úlesine tuwrı kelgenin atap ótiw múmkin.



Qaraqalpaqstan Respublikası
boyınsha awlanğan balıq
kólemi, tonna



Sharwa malları hám quslar bas sanı



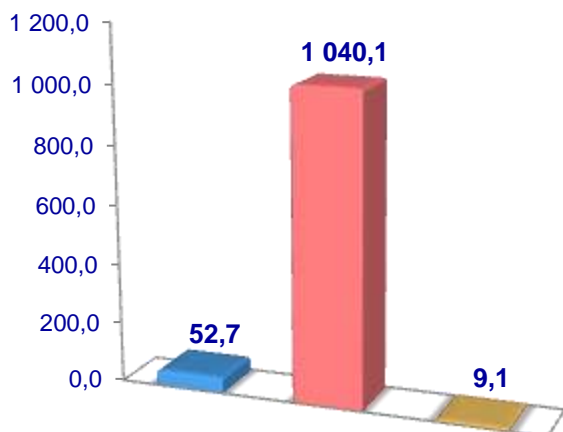
2020 - yining 1- aprel jaǵdayına kóre, iri shaxlı qaramallar bas sanı tuwrısındaǵı maǵlıwmatlardı xojalıq túrleri boyınsha analizlesek, iri shaxlı qaramallardıń 4,8 % fermer xojalıqları úlesine, 94,4 % dıyqan (jeke járdemshi) xojalıqlarıǵa, 0,8 % awıl xojalıǵı menen shuǵıllanıwshi kárxanalarǵa tuwrı keliwin belgilep ótetin bolsaq, soǵan uyqas túrde qoy hám eshkilerdiń ulıwma sanınan 11,1 % fermer xojalıqlarına, 87,5 % dıyqan (jeke járdemshi) xojalıqlarıǵa, 1,4 % awıl xojalıǵı menen shuǵıllanıwshi kárxanalarǵa tuwrı keledi, atlar ulıwma sanınan 20,1 % fermer xojalıqlarına, 78,2 % dıyqan (jeke járdemshi) xojalıqlarıǵa, 1,7 % awıl xojalıǵı menen shuǵıllanıwshi kárxanalarǵa tuwrı keledi sonıń menen birge, qus ulıwma sanınan 7,1 % fermer xojalıqlarıǵa, 86,5 % dıyqan (jeke járdemshi) xojalıqlarǵa, 6,4 % awıl xojalıǵı menen shuǵıllanıwshi kárxanalarǵa tuwrı keledi.

2020- jıldıń 1- aprel jaǵdayına kóre, iri shaxlı qaramallardıń ulıwma bas sanı 1 101,9 mıń ǵa jetti.

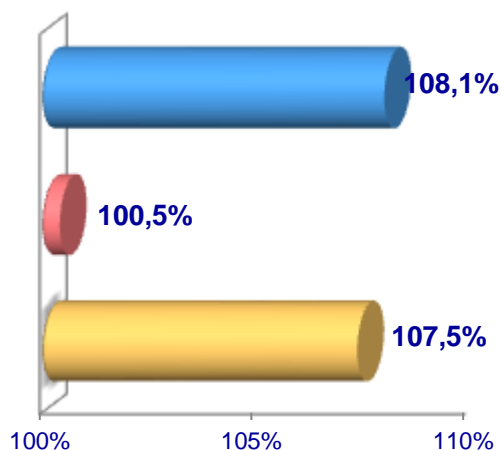
2019- jıldıń usı dáwirine salıstırǵanda, barlıq túrdegi xojalıqlarda iri shaxlı qaramallar bas sanı – 9,4 mıńǵa (0,9 %) ke kóbeydi.

Iri shaxlı qaramallar

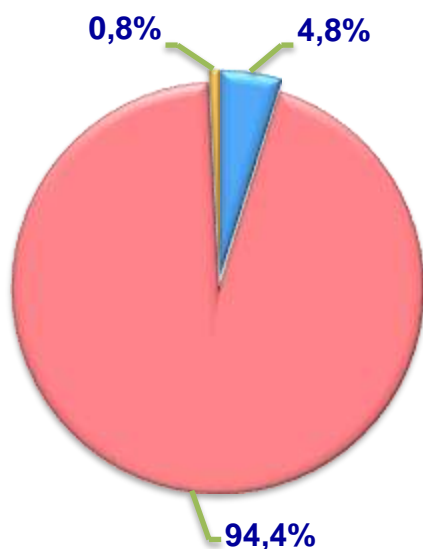
Sanı, mıń bas



Ósim pátı



Islep shıǵarılgan ónimniń xojalıqlar túrleri boyınsha bólistiriliwi



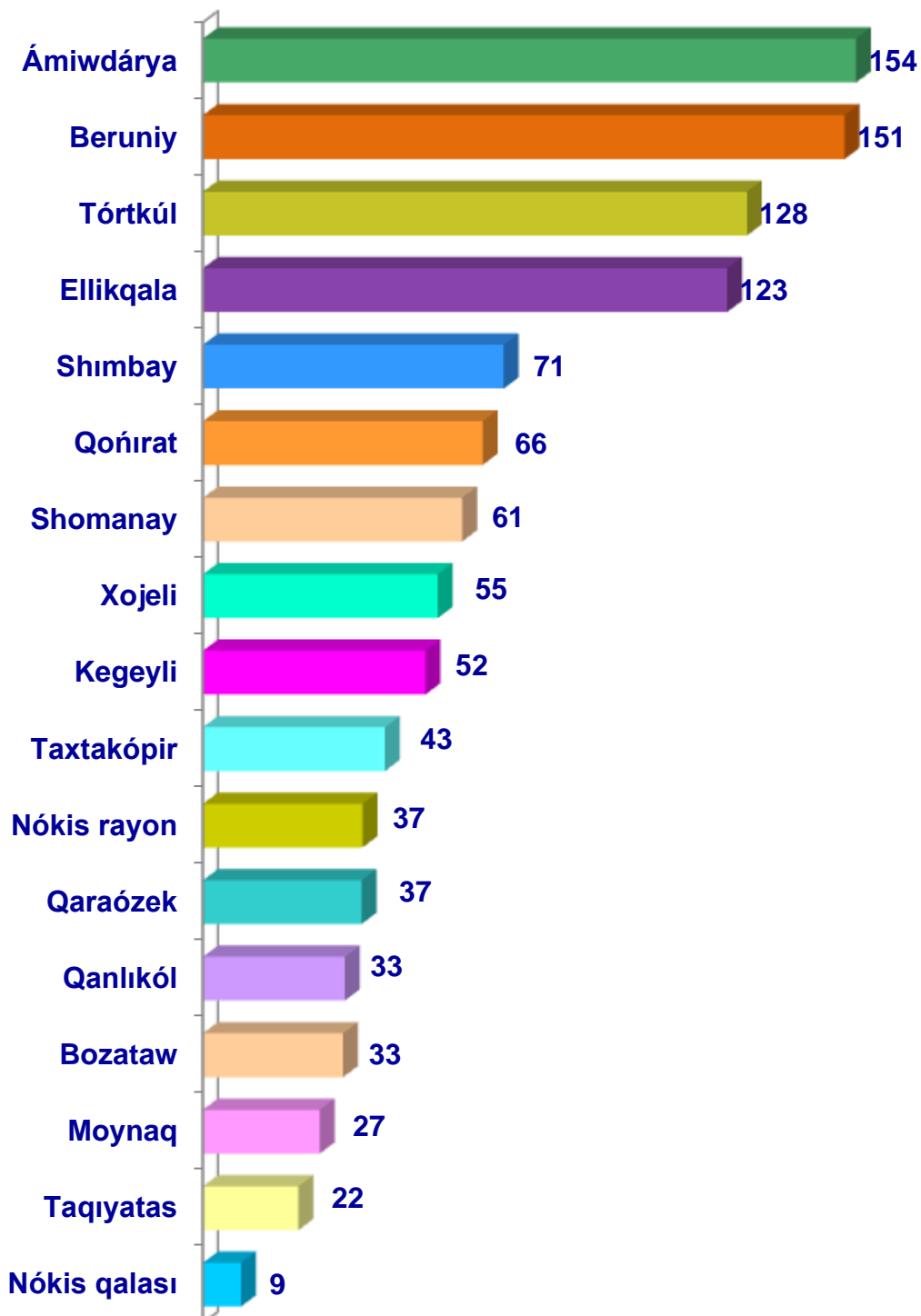
- Fermer xojalıqları
- Dıyqan (jeke járdemshi) xojalıqları
- Awıl xojalıǵı menen shuǵıllanıwshı kárxanalar



2020– jıldıń 1– aprel halatına ko’ra, iri shaxlı qaramallar bas sanı tuwrısındaǵı maǵlıwmatlar xojalıq túrleri boyınsha analiz etilgende, jámi iri shaxlı qaramalardıń 94,4 % dıyqan (jeke járdemshi) xojalıqlarǵa tuwrı keliwi kúzetildi.



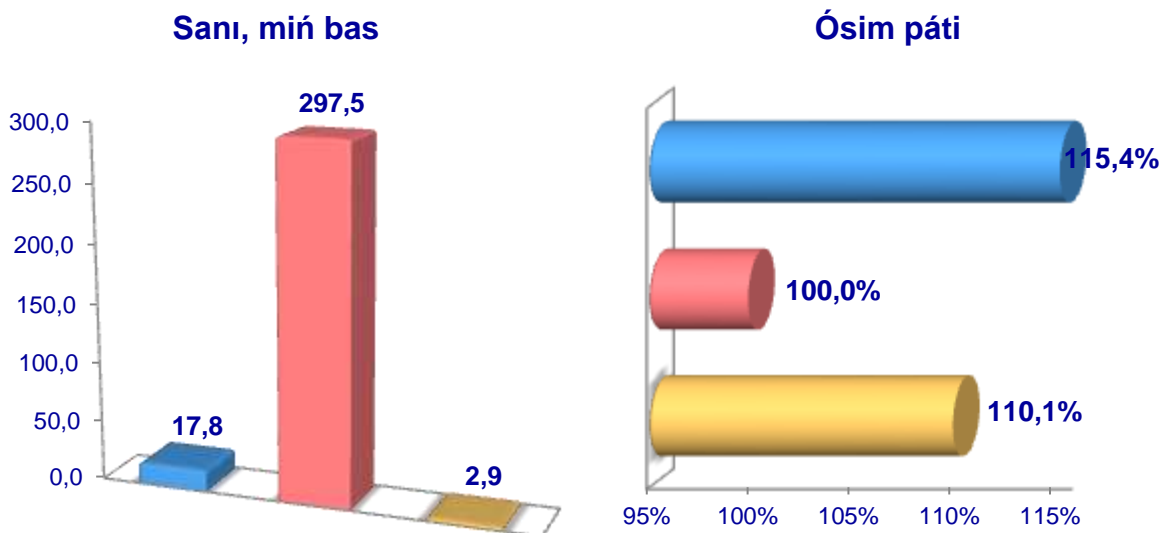
**Qaraqalpaqstan Respublikası
boyınsha iri shaxlı qaramallardıń
ulıwma bas sanı, mıń bas**



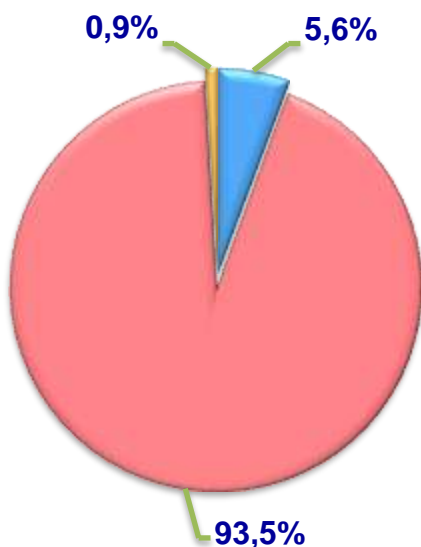
2020– jıldıń 1– aprel halatına kóre, sıyırlar ulıwma bas sanı 318,2 mıńǵa jetti.

2019– jıldıń usı dáwirine salıstırǵanda, barlıq túrdegi xojalıqlarda sıyırlar bas sanı – 2,7 mıńǵa (0,9 %) kóbeydi.

Sıyırlar



Islep shıǵarılgan ónimniń xojalıqlar túrleri boyınsha bólistiriliwi



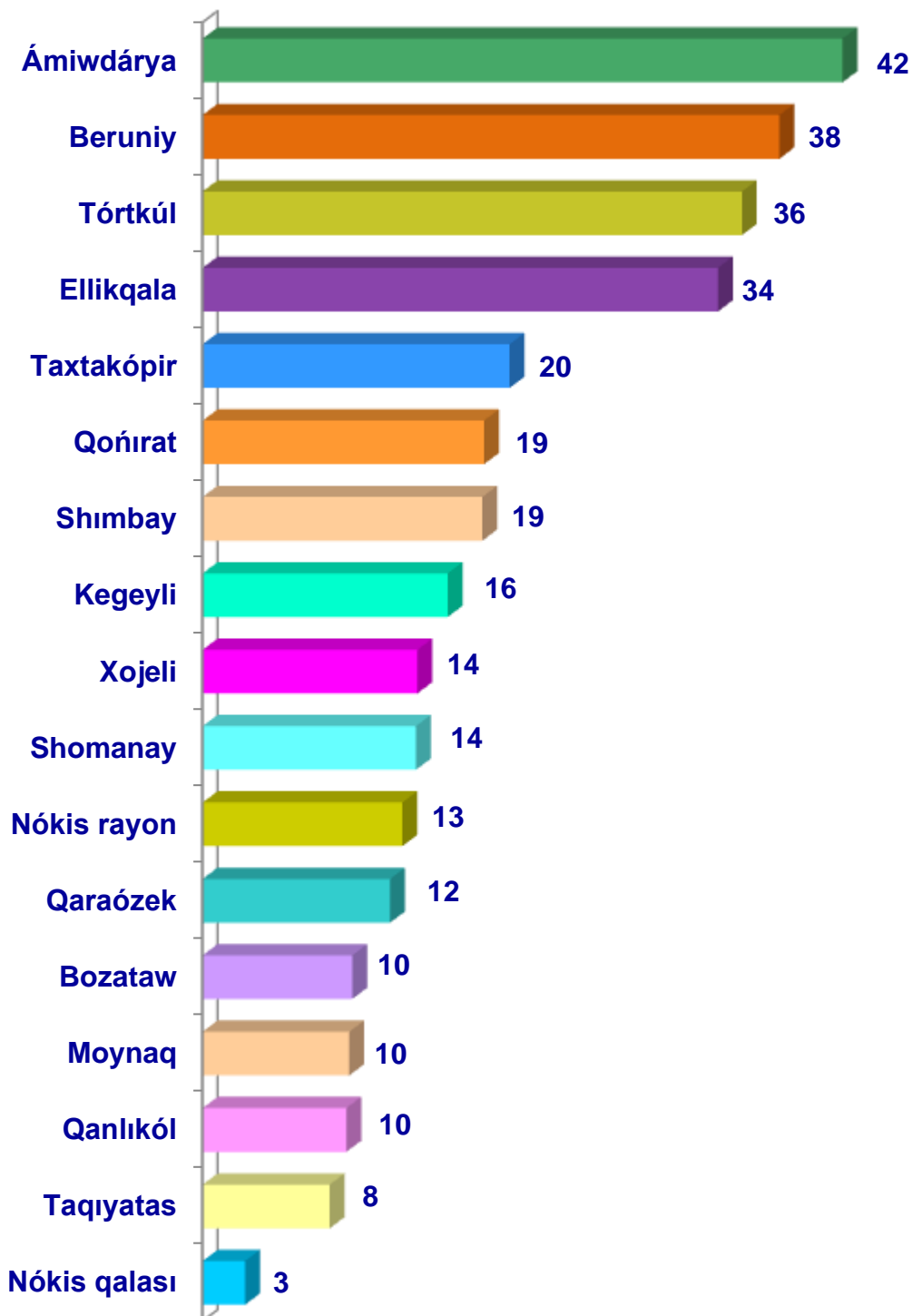
- Fermer xojalıqları
- Dıyqan (jeke járdemshi) xojalıqları
- Awıl xojalıǵı menen shuǵıllanıwshı kárxanalar



2020– jıldıń 1– aprel halatına kóre, sıyırlar bas sanı tuwrısındaǵı maǵlıwmatlar xojalıq túrleri boyınsha analiz qılǵanıwızda, ulıwma sıyırlar sanınıń 93,5 % dıyqan (jeke járdemshi) xojalıqlarıǵa tuwrı keliwi kúzetildi.



Qaraqalpaqstan Respublikası
boyınsha sıyırlardıń
ulıwma bas sanı,
mıń bas

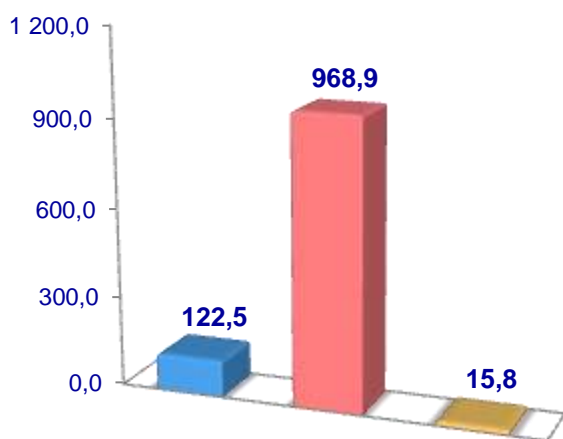


2020– jıldıń 1– aprel halatına kóre, qoy hám eshkilerdiń ulıwma bas sanı 1 107,2 mıńǵa jetti.

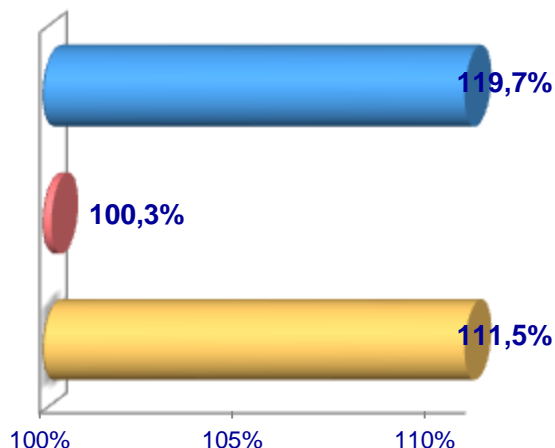
2019– jıldıń usı dáwirine salıstırǵanda, barlıq túrdegi xojalıqlarda qoy hám eshkiler bas sanı – 24,6 mıńǵa (2,3 %) kóbeydi.

Qoy hám eshkiler

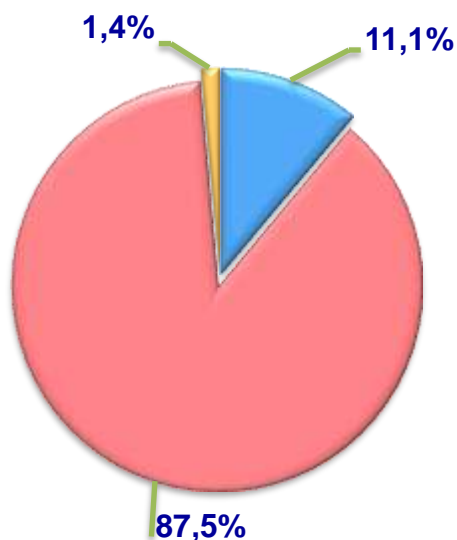
Sanı, mıń bas



Ósim pátı



Islep shıǵarılgan ónimniń xojalıqlar túrleri boyınsha bólistiriliwi



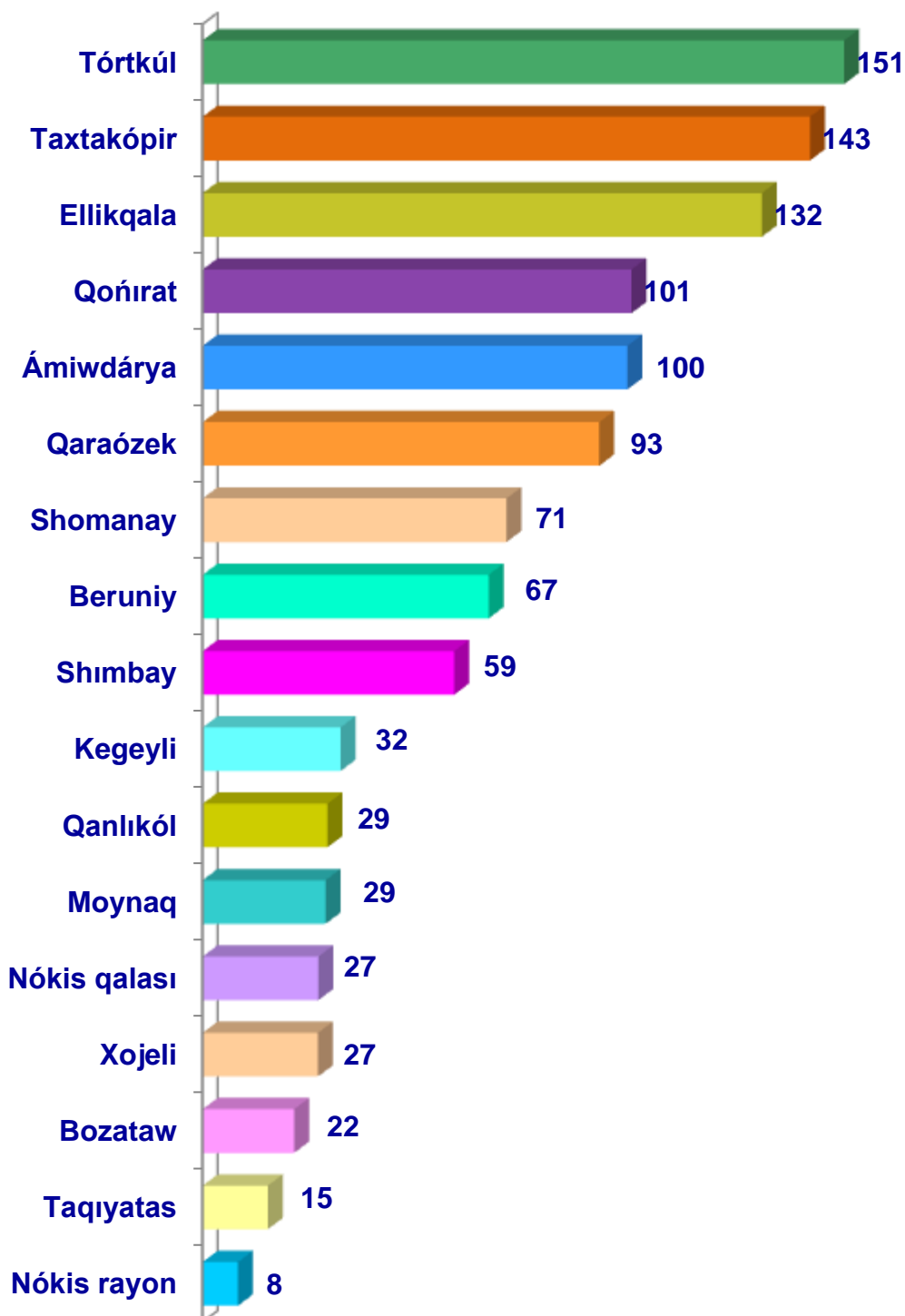
- **Fermer xojalıqları**
- **Dıyqan (jeke járdemshi) xojalıqları**
- **Awıl xojalıǵı menen shuǵıllanıwshı kárxanalar**



2020– jıldıń 1– aprel halatına kóre, qoy hám eshkilerdiń bas sanı tuwrısındaǵı maǵlıwmatlar xojalıq túrleri boyınsha analiz qılǵanıwızda, ulıwma qoy hám eshkilerdiń 87,5 % dıyqan (jeke járdemshi) xojalıqlarına tuwrı kelgenligi kúzetildi.



Qaraqalpaqstan Respublikası
boyınsha qoy hám eshkilerdiń
ulıwma bas sanı,
mıń bas

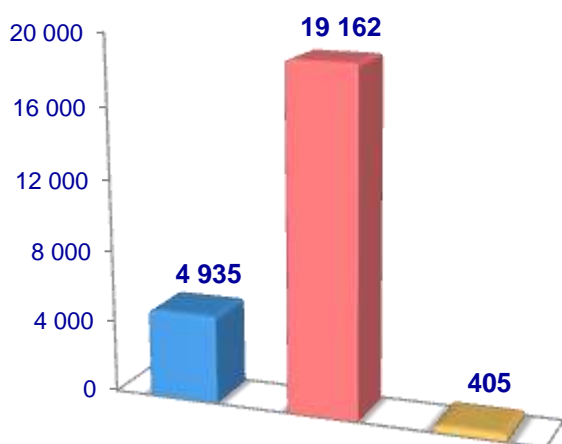


2020- jıldıń 1- aprel jaǵdayına kóre, atlardıń ulıwma bas sanı 24 502 basqa jetti.

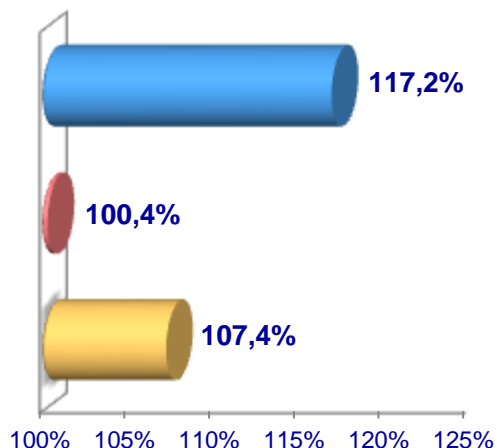
2019- jıldıń usı dáwirine salıstırǵanda, barlıq túrdegi xojalıqlarda atlardıń bas sanı - 836 ǵa (3,5 %) kóbeydi.

Atlar

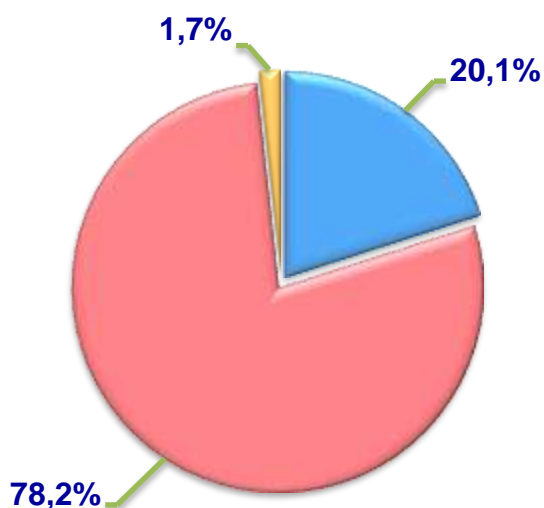
Sanı, basta



Ósim pátı



Islep shıǵarılǵan ónimniń xojalıqlar túrleri boyınsha bólistiriliwi



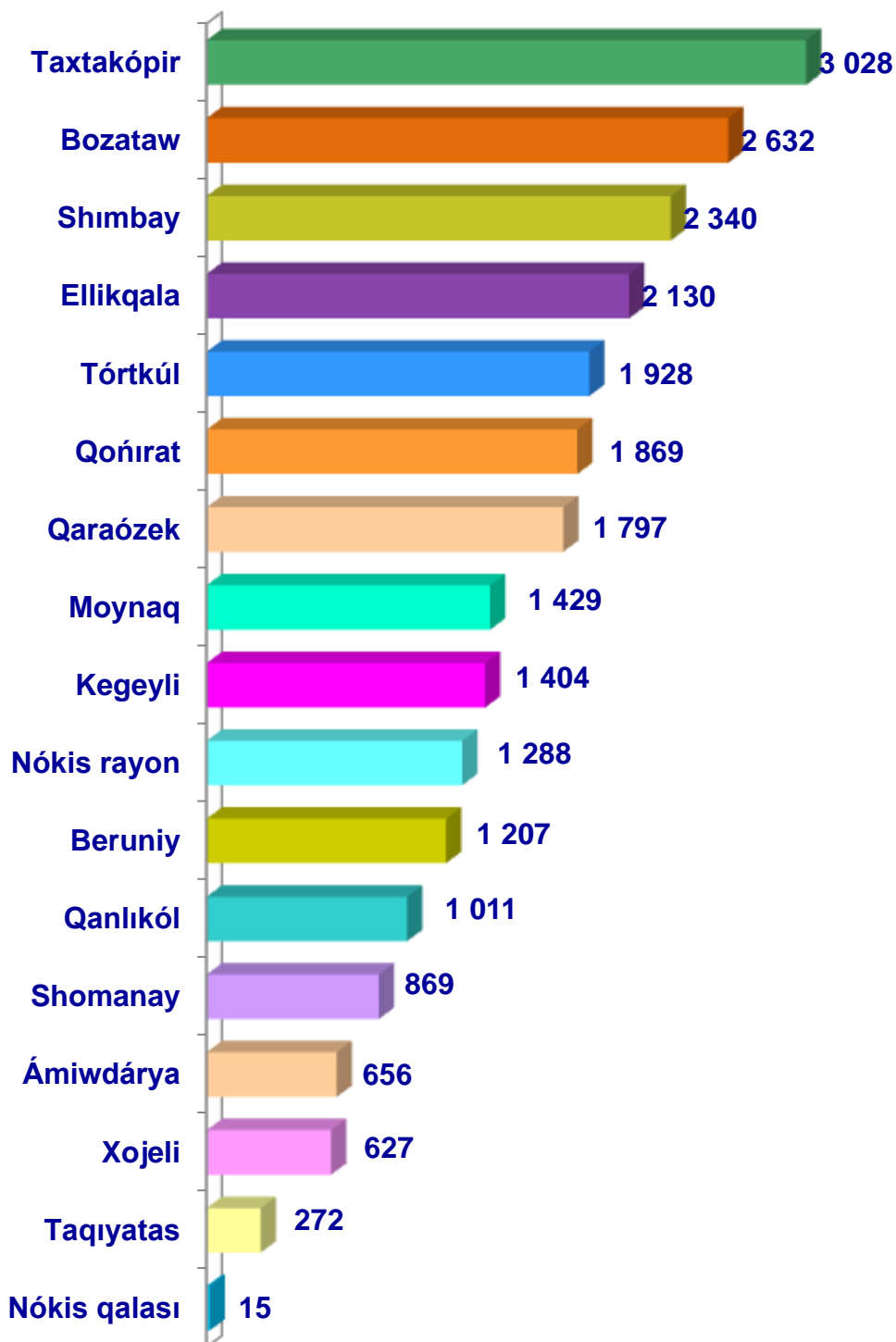
- Fermer xojalıqları
- Dıyqan (jeke járdemshi) xojalıqları
- Awıl xojalıǵı menen shuǵıllanıwshı kárxanalar



2020– jıldıń 1– aprel halatına kóre, atlar bas sanı tuwrısındaǵı maǵlıwmatlar xojalıq túrleri boyınsha analiz qılǵanıwızda, ulıwma atlardıń 78,2 % dıyqan (jeke járdemshi) xojalıqlarǵa tuwrı keliwi kúzetildi.



Qaraqalpaqstan Respublikası
boyınsha atlardıń
ulıwma bas sanı, basta

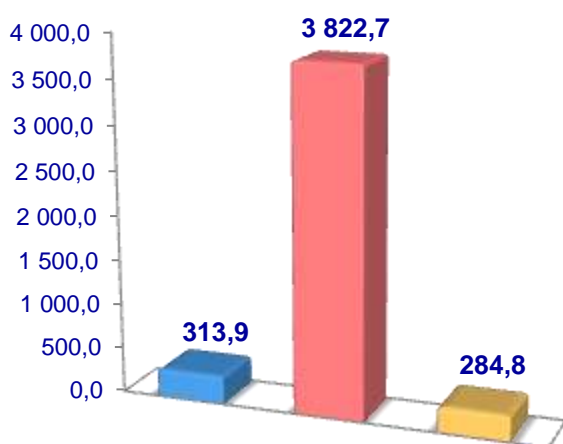


2020- jıldıń 1- aprel jaǵdayına kóre, quslardıń ulıwma bas sanı 4 421,4 mıńǵa jetti.

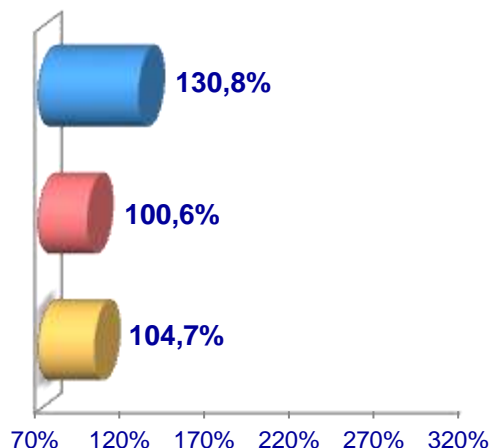
2019- jıldıń usı dáwirine salıstırǵanda, barlıq túrdegi xojalıqlarda quslar bas sanı - 108,7 mıńǵa (2,5 %) kóbeydi.

Quslar

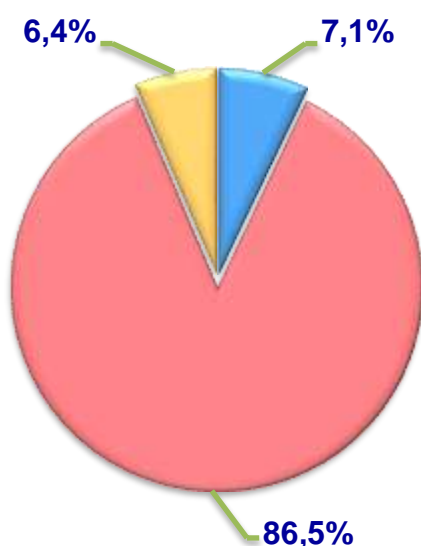
Sanı, mıń bas



Ósim pátı



Islep shıǵarılǵan ónimniń xojalıqlar túrleri boyınsha bólistiriliwi



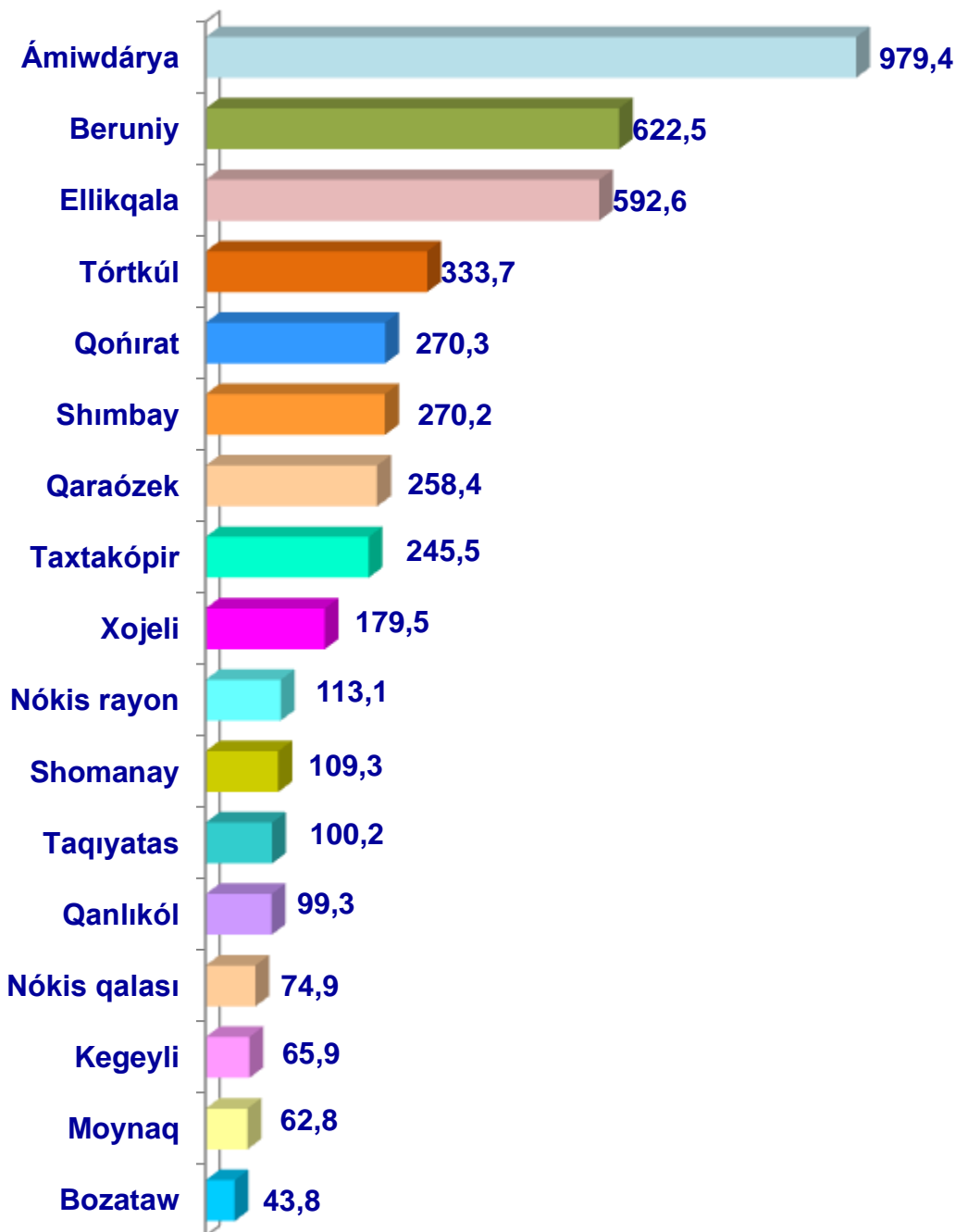
- **Fermer xojalıqları**
- **Dıyqan (jeke járdemshi) xojalıqları**
- **Awıl xojalıǵı menen shuǵıllanıwshı kárxanalar**



2020– jıldıń 1– aprel halatına kóre, quslar bas sanı tuwrısındaǵı maǵlıwmatlar xojalıq túrleri boyınsha analiz qılǵanımda, jámi quslardıń 86,5 % dıyqan (jeke járdemshi) xojalıqlarıǵa tuwrı keliwi kúzetildi.



Qaraqalpaqstan Respublikası
boyınsha quslardıń
ulıwma bas sanı,
mıń bas



Awıl xojalıǵı hám ekalogiya
statistikası bólimi

• 61-222-76-07
• 61-224-93-11