



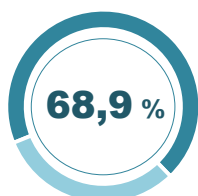
2021- jil yanvar-fevral ayları ushin Qaraqalpaqstan Respublikasında qurılıs jumislari

Usı jıldıń yanvar-fevral aylarında Qaraqalpaqstan Respublikasında jámi 581,5 mlrd. sumlıq qurılıs jumislari orınlanıp, ósim pátı 2020- jil yanvar-fevral aylarına salıstırǵanda 101,9 % ti quradı.

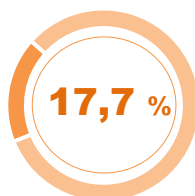
Qurılıs jumislari kólemi dúzilisi, % te



Iri qurılıs kárxanalari



Kishi kárxana hám mikrofirmalar



Rásmiy bolmaǵan sektor

Qurılıs jumislari kólemi iri qurılıs kárxanalari, kishi kárxana hám mikrofirmalar hámde rásmiy bolmaǵan sektorlarda ámelge asırılǵan jumislar quramı boyınsha qalıplese di.

Ámelge asırılǵan qurılıs jumislari múlkshiliktıń mámleketlik formasındaǵı hám mámleketlik emes bolǵan kárxanalari quramı boyınsha bólinedi.

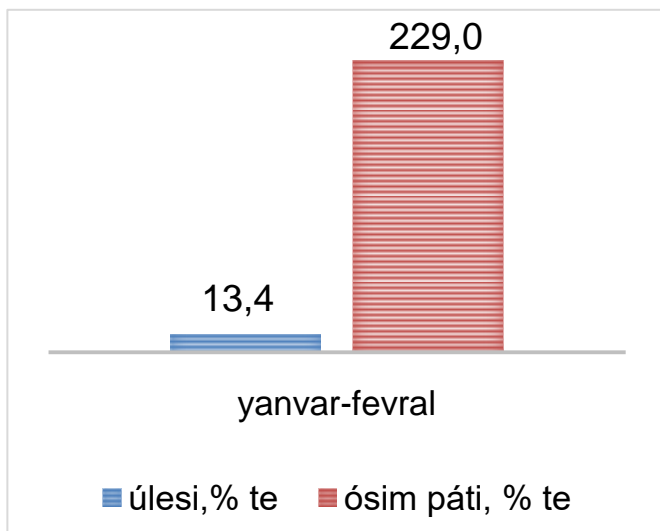


Mag'lıwmat ushin: Qurılıs jumislari kólemi bul – óz kúshi menen islengen qurılıs jumislari, jańa qurılıs, kapital ońlaw hámde basqa qurılıs jumislari nátiyjesi.



2021- jıldıń yanvar-fevral ayında iri qurılıs kárxanaları tárepinen islengen qurılıs jumısları

Usı jıldıń yanvar-fevral ayında, jámi qurılıs jumısları kóleminiń quramına iri qurılıs kárxanaları tárepinen islengen qurılıs jumısları 77,8 mlrd. sumdı quradı. Ósim pátı 2020- jil yanvar-fevralǵa salıstırǵanda 229,0 % ke erisilgen bolıp, jámi qurılıs jumısları kólemindegi úlesi 2020- jil yanvar-fevraldaǵı kórsetkish dárejesinen 7,8 % punktke kemeyip, 13,4 % ti quradı.



Maǵlıwmat ushın: Iri qurılıs kárxanaları tárepinen islengen qurılıs jumısları kóleminiń eń kóp úlesi Taqıatas rayonına (jámı qurılıs jumısları kóleminiń 64,7 % ti, yaki 2020- jil yanvar-fevral ayına salıstırǵanda ósim pátı 426,2 %), Qońırat rayonına (jámı qurılıs jumısları kóleminiń 36,3 % i, yaki ósim pátı 91,7 % ti), Nókis qalasına (jámı qurılıs jumısları úlesi 15,9 % ti, yaki ótken 2020- jil yanvar-fevral ayına salıstırǵanda ósim pátı 716,3 % ke) tuwrı keldi.



64,7

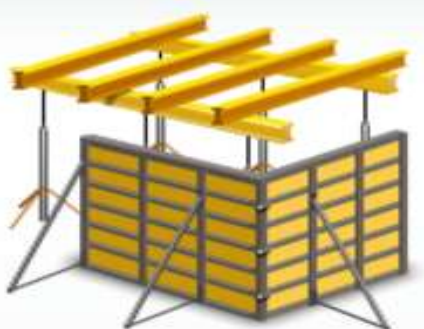
Taqıatas

36,3

Qońırat

15,9

Nókis q.



2021- jil yanvar-fevral

Qaraqalpaqstan Respublikasında qurılıs jumısları

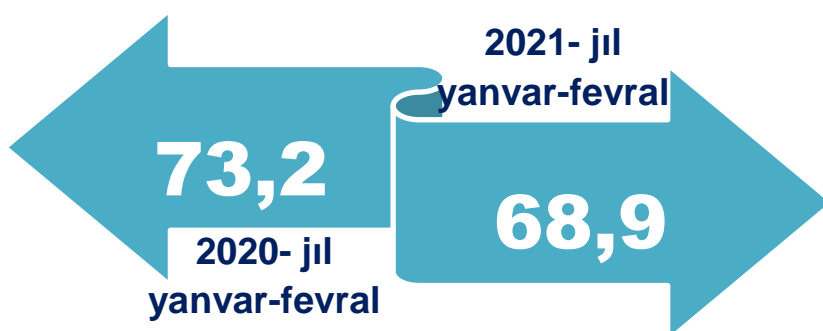


Qurılıs jumislari uliwma kóleminden kishi kárxana hám mikrofirmalardıń úlesi



Kishi kárxana hám mikrofirmalar tárepinen islengen qurılıs jumislari kólemi **2021-** jıldıń yanvar-fevral aylarında úlesi **68,9 %** ti quradı, **2020-** jil yanvar-fevral aylari kórsetkishine salıstırǵanda **4,3 %** punktke kemeydi. Sonday aq, olardıń esabına tuwrı kelgen qurılıs jumislari kólemi **400,9** mlrd. sum muǵdarında bolıp, ótken jıldıń yanvar-fevral aylarına salıstırǵanda ósim pátı **96,9 %** ke erisildi.

Kishi kárxana hám mikrofirmalardıń úlesi, % te

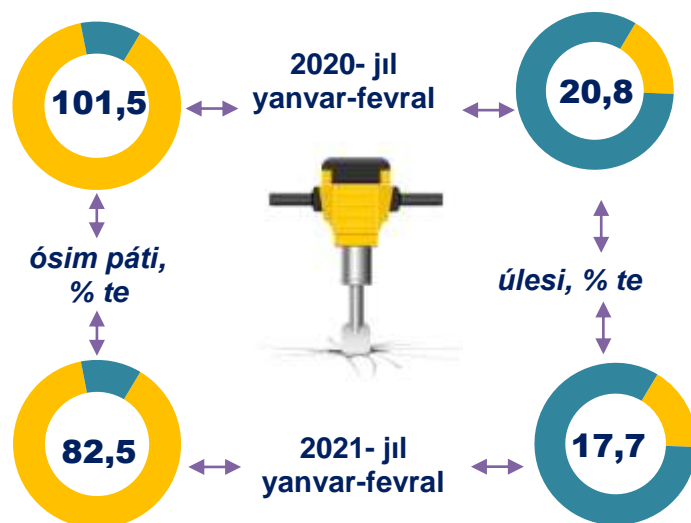


Maǵlıwmat ushin: Usı esabat dáwirinde kishi kárxana hám mikrofirmalar tárepinen islengen qurılıs jumislari kóleminden eń joqarı kólem kórsetkishi Nókis qalası – 175,2 mlrd. sum yaki uliwma kólemniń 76,6 % i, Tórtkul rayonu - (35,4 mlrd. sum yoki 72,4 %), Qońırat (27,5 mlrd. sum yaki 52,4 %) hám Moynaq (20,8 mlrd. sum yaki 89,2 %) rayonlarına tuwrı keldi.



Qurılıs jumislari uliwma kóleminen rásmiy bolmağan sektordıń úlesi

Rásmiy bolmağan sektor esabına tuwrı kelgen qurılıs jumislarińń úlesi 17,7 % ti quradı, yaki 102,8 mlrd. sum muǵdarında esaplandı, ótken jıldıń yanvar-fevral ayına salıstırǵanda ósim pátı 82,5 % ti quradı.



Múlkshiliktiń mámleketlik ha'm mámleketlik emes bolǵan mekemeler tárepinen islengen qurılıs jumislari úlesi, % te



Múlkshiliktiń mámleketlik mákemeleri tárepinen jámi 73,0 mlrd. sum qurılıs jumislari islendi. Múlkshiliktiń mámleketlik emes mákemeler tárepinen bolsa 508,5 mlrd. sum qurılıs jumislari islenip, olardıń respublikadaǵı úlesi 12,6 % ha'm 87,4 % ti quradı.





Qala hám rayonlar kesiminde qurılıs jumısları 2021- jil yanvar-fevral



	Qurılıs jumısları kólemi, mlrd. sum	Ósim pátı, % te	úlesi % te
Qaraqalpaqstan Respublikası	581,5	101,9	100,0
Nókis qalası.	228,4	114,7	39,3
rayonlar:			
Ámiwdarya	18,9	93,1	3,2
Beruniy	31,4	92,4	5,4
Bozataw	8,2	97,4	1,4
Qaraózek	7,1	97,5	1,2
Kegeyli	13,0	97,5	2,2
Qońırat	52,3	91,5	9,0
Qanlıkól	8,8	91,3	1,5
Moynaq	23,3	94,9	4,0
Nókis	28,0	87,5	4,8
Taqıatas	26,8	129,4	4,6
Taxtakópir	11,5	97,4	2,0
Tórtkúl	49,0	103,4	8,4
Xojeli	36,4	80,3	6,3
Shimbay	9,0	94,0	1,6
Shomanay	6,6	88,4	1,1
Ellikqala	22,8	99,0	4,0



Ulıwma kólemnen jańa qurılıs, rekonstruksiya, keńeytiriw, texnik qayta qurallandıraw jumislari úlesi

67,3 %

Islengen qurılıs jumislariń úlken bólegi jańa qurılısqa jay hám imaratlar qurıw boyınsha jóneltirilgen. Jámi qurılıs jumislariń **67,3 %** ti, yaki **391,3** mlrd. sum qurılıs jumislari ekonomikamızda jańa islep shıǵarıw quwatlıqları, turar-jay hám basqa sotsial obyektlerin jaratiwǵa qaratılǵan.

Iri qurılıs kárxanaları boyınsha jańa qurılıs esabınan **59,9** mlrd. sum jumislari islendi, yaki jámi iri qurılıs kárxanalarıń jańa qurılıs jumislarińdaǵı úlesi **77,0 %** ti quradı.

77,0 %

57,3 %

Kishi kárxana hám mikrofirmalar boyınsha jańa qurılıs esabınan **229,9** mlrd. sum, yaki jámi kishi kárxana hám mikrofirmaların jańa qurılıs jumislarińdaǵı úlesi **57,3 %** ti quradı.

Jańa qurılıs jumislari esabınan kólemi rásmiy bolmaǵan sektor **101,5** mlrd. sum, yaki olardıń úlesi **98,7 %** ti quradı.

98,7 %

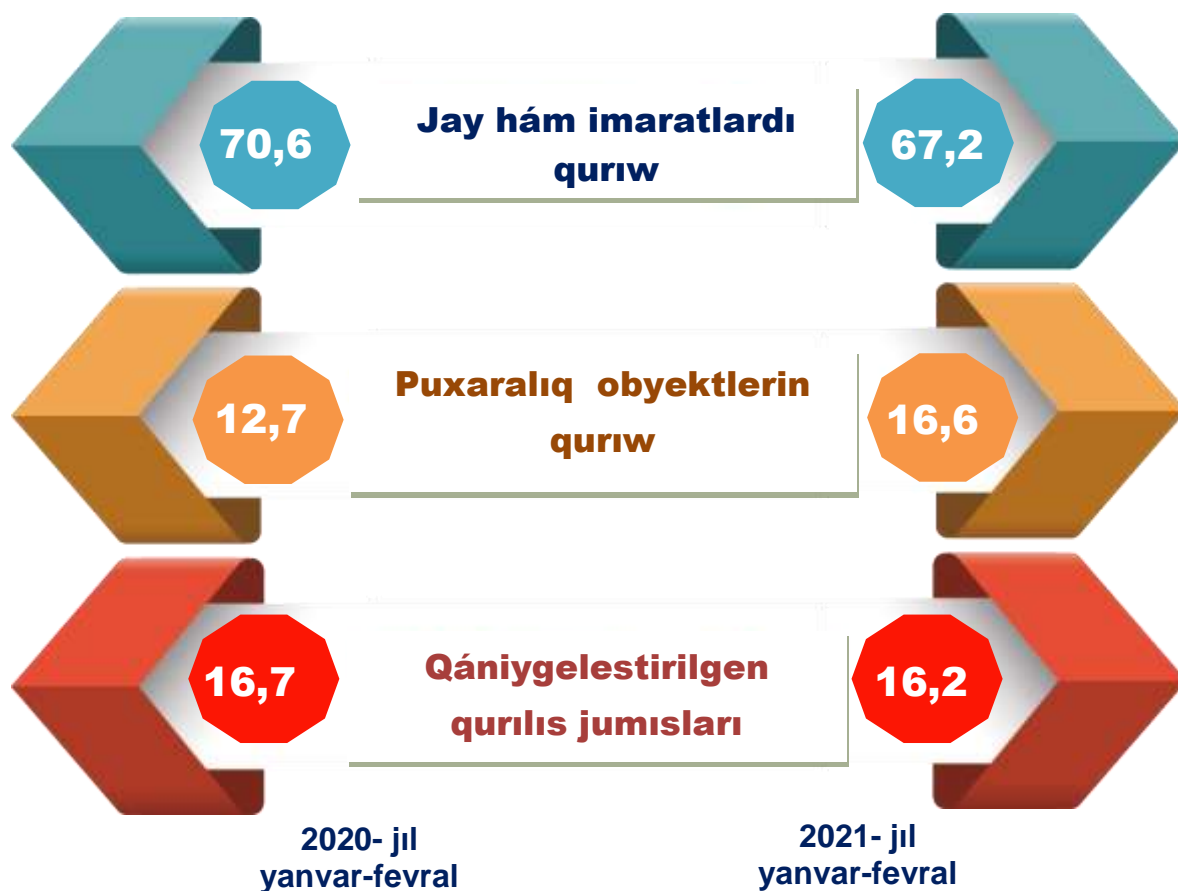
Maǵlıwmat ushin: Jańa qurılıs – jańa quwatları jaratiw maqsetinde jańa orınlarda ámelge asırılatuǵın tiykarǵı, járdemshi hám xizmet ko'rsetiw maqsetleri ushin obyektler (jay hám imaratlar) kompleksin qurıw.



Respublikada ekonomikalıq xızmet túrleri boyınsha qurılıs jumısları, úlesi % te



úlesi, % te



Maǵlıwmat ushın: ekonomikalıq xızmet túrleri boyınsha qurılıs jumıslarınıń, tiykarǵı bólegi qurılıs, turar jay hám jasaw ushın mólsherlengen imarat qurıw boyınsha ámelge asırılǵan qurılıs jumısları bolıp esaplanadı.

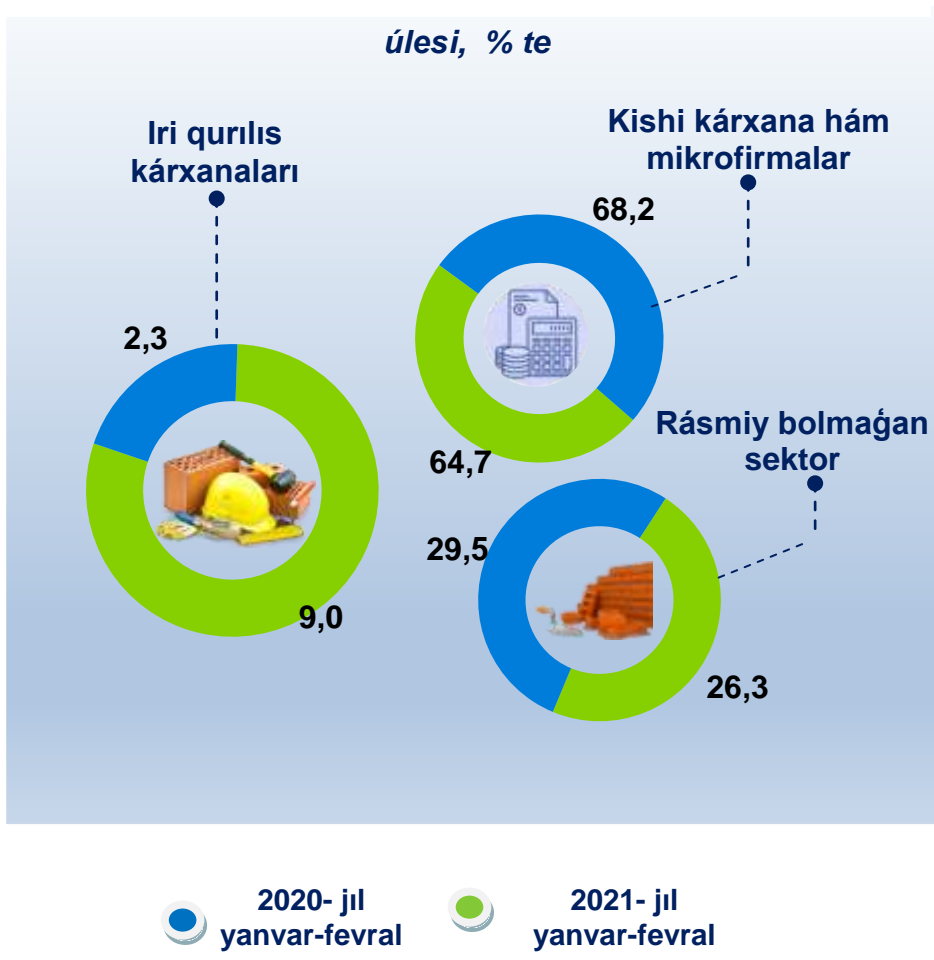
2021- jil yanvar-fevral

Qaraqalpaqstan Respublikasında qurılıs jumısları



Jay hám imaratlardı qurıw boyınsha qurılıs jumısları quramında iri qurılıs kárxanaları tárepinen islengen qurılıs jumısları úlesi **9,0 %** ti quradı, 2020- jıldıń yanvar-fevral ayları kórsetkishine salıstırǵanda **6,7 %** punktke kóbeydi.

Usı xızmet túrinde kishi kárxana hám mikrofirmalar esesine tuwrı kelgen úles ótken jil yanvar-fevral ayları kórsetkishine salıstırǵanda **3,5 %** punktke kemeyip, **64,7 %** ti quradı. Rásmiy bolmaǵan sektordıń usı xızmettegi úlesi ótken jil yanvar-fevral aylardaǵı kórsetkishke salıstırǵanda **3,2 %** punktke kemeydi, **26,3 %** ti quradı.





Puxaraliq obyektlerin qurıw

ulushi, % da

Puxaraliq obyektlerin qurıw boyınsha iri qurılıs kárxanalari tárepinen islengen qurılıs jumislari kóleminiń úlesi **28,5 %** ti quradı hám 2020- jil yanvar-fevral aylardaǵı kórsetkishke salıstırǵanda **20,7 %** punktke kóbeydi.

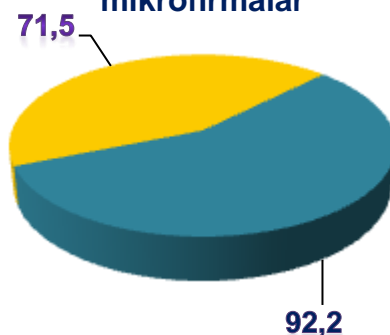
Sonday aq, kishi kárxana hám mikrofirmalar úlesi **71,5 %** ti (**20,7 %** punktke kemeygen) quradı.



Iri qurılıs kárxanalari



Kishi kárxana hám mikrofirmalar

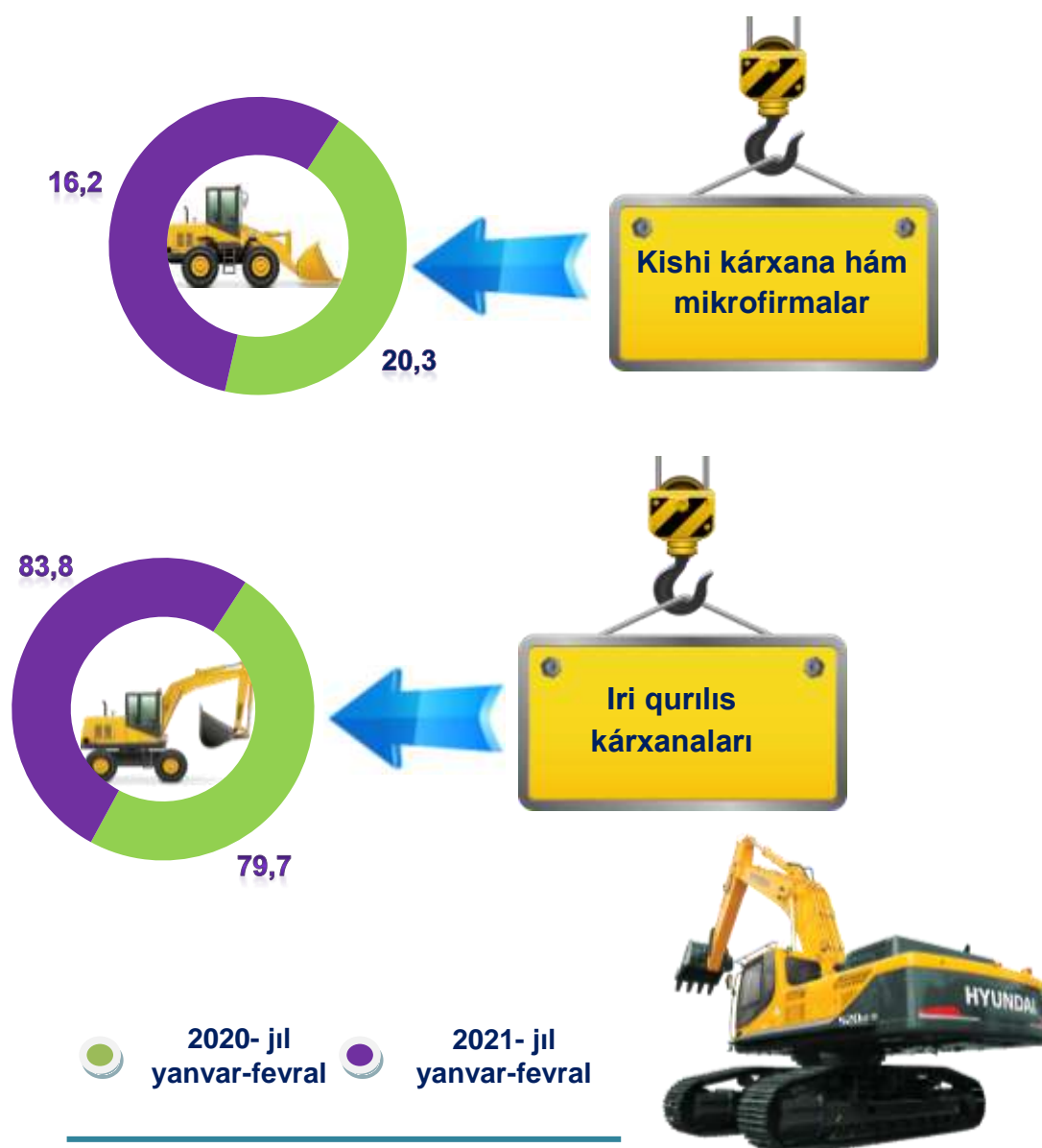


2020- jil yanvar-fevral 2021- jil yanvar-fevral

Qániygelestirilgen qurılıs jumısları



Qániygelestirilgen qurılıs jumısları quramında iri qurılıs kárxanaları tárepinen islengen qurılıs jumısları kóleminiń úlesi 2020- jil yanvar-fevral ayları kórsetkishine salıstırǵanda **4,1 %** punktke kemeydi hám **16,2 %** ti quradı. Qalǵan **83,8 %** i kishi kárxana hám mikrofirmalar esesine tuwrı kelip, 2020- jil yanvar-fevral aylarına salıstırǵanda **4,1 %** ke kóbeydi.



2021- jil yanvar-fevral

Qaraqalpaqstan Respublikasında qurılıs jumısları



Qala hám rayonlar kesiminde kárxanalar túrleri boyınsha qurılıs jumislari 2021- jil yanvar-fevral

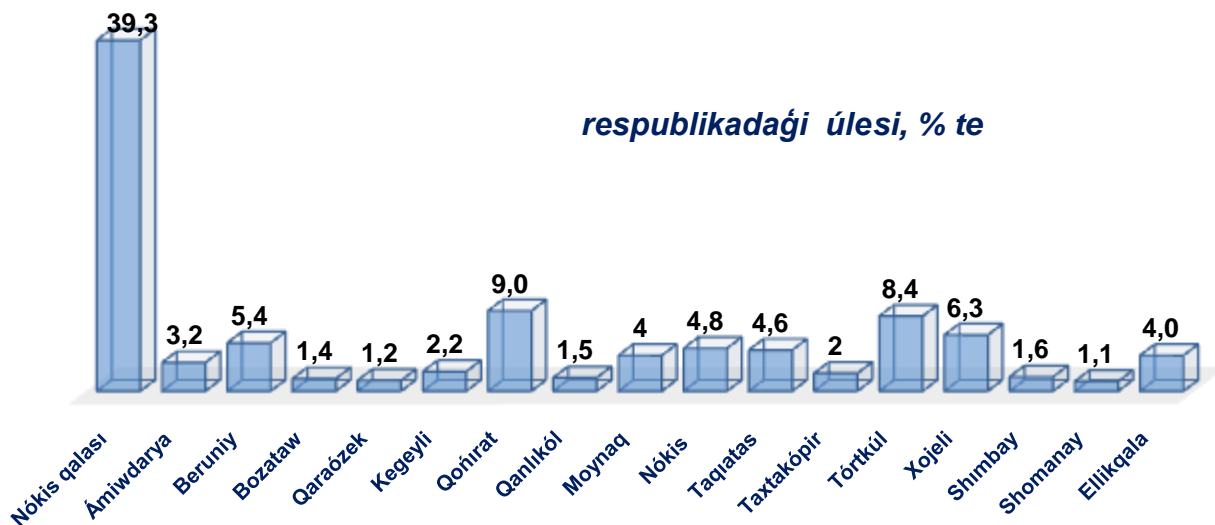
mlrd. sum

	Qurılıs jumislari kólemi, mlrd. sum	sonnan:		
		Iri qurılıs kárxanaları	Kishi kárxana hám mikrofirmalar	Rásmiy bolmağan sektor
Qaraqalpaqstan Respublikası	581,5	77,8	400,9	102,8
Nókis qalası	228,4	36,2	175,2	17,0
rayonlar:				
Ámiwdarya	18,9	0,2	12,0	6,7
Beruniy	31,4	0,1	14,0	17,3
Bozataw	8,2	0,1	7,3	0,8
Qaraózek	7,1	0,1	6,2	0,8
Kegeyli	13,0	1,4	9,1	2,5
Qońırat	52,3	18,9	27,5	5,9
Qanlıkól	8,8	0,1	6,3	2,4
Moynaq	23,3	0,6	20,8	1,9
Nókis	28,0	0,4	20,1	7,5
Taqıatas	26,8	17,4	7,9	1,5
Taxtakópir	11,5	0,0	10,4	1,1
Tórtkúl	49,0	0,4	35,4	13,2
Xojeli	36,4	0,9	21,9	13,6
Shımbay	9,0	0,1	5,8	3,1
Shomanay	6,6	0,0	5,2	1,4
Ellikqala	22,8	0,9	15,8	6,1

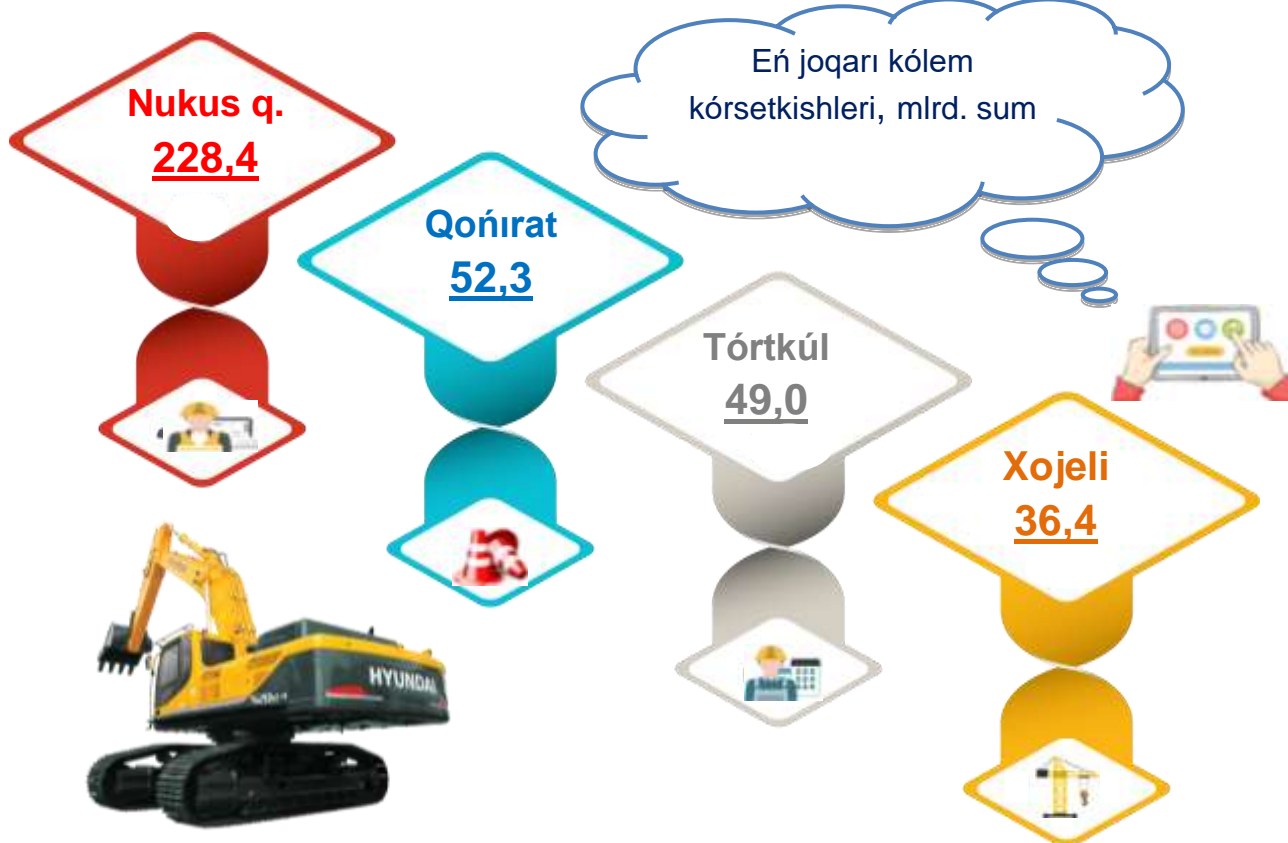
2021- jil yanvar-fevral

Qaraqalpaqstan Respublikasında qurılıs jumislari

Qala hám rayonlar kesiminde islengen qurılıs jumıslarınıń respublikadaǵı úlesi



Maǵlıwmat ushın: Qurılıs jumısları kólemi boyınsha respublikadaǵı eń joqarı úleske kórsetkishine Nókis qalası - 39,3 %, Qońırat rayonu - 9,0 % hám Tórtkúl rayonu - 8,4 % ke tuwrı keldi.



2021- jil yanvar-fevral

Qaraqalpaqstan Respublikasında qurılıs jumısları

**Qaraqalpaqstan Respublikası
Statistika basqarması**

Investitsiya ham qurılıs statistikasını bólimi

**Baylanıs telefonu: (61) 224-92-14
 (61)222-75-91**