



QARAQALPAQSTAN RESPUBLIKASI
STATISTIKA BASQARMASI



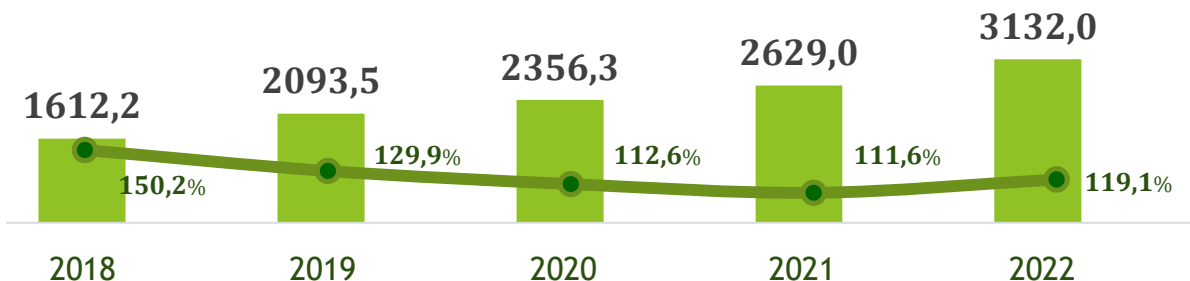
NOMINAL ESAPLANGAN ORTASHA AYLÍQ IS HAQÍ

*awıl xojalıǵı hám kishi usbilermenlik
subyektlerisiz, dáslepki maǵlıwmatlar*

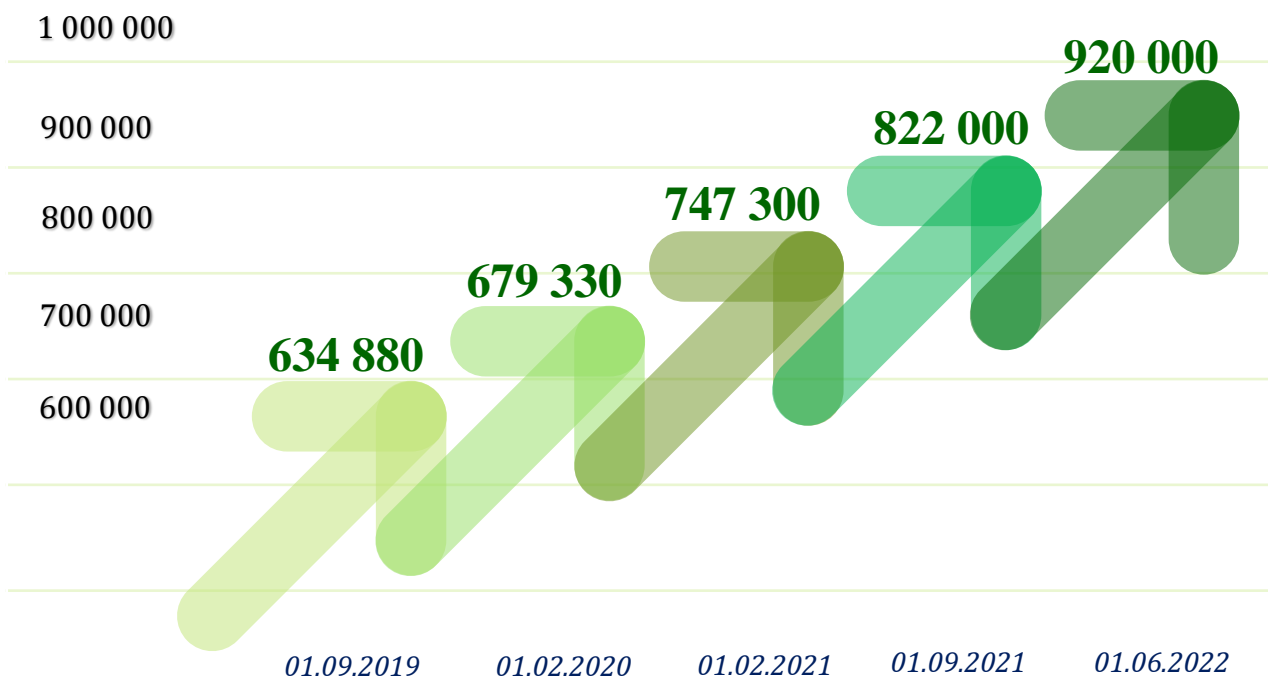
2022 - jil yanvar-sentyabr

Ortasha aylıq is haqınıń jıllar kesimindegi dinamikası

yanvar-sentyabr, ósiw dárejesi ótken jıldıń sáykes dáwirine salıstırǵanda, mıń sum



Miynetke haq tólewdiń eń kem muǵdarı dinamikası, sumda



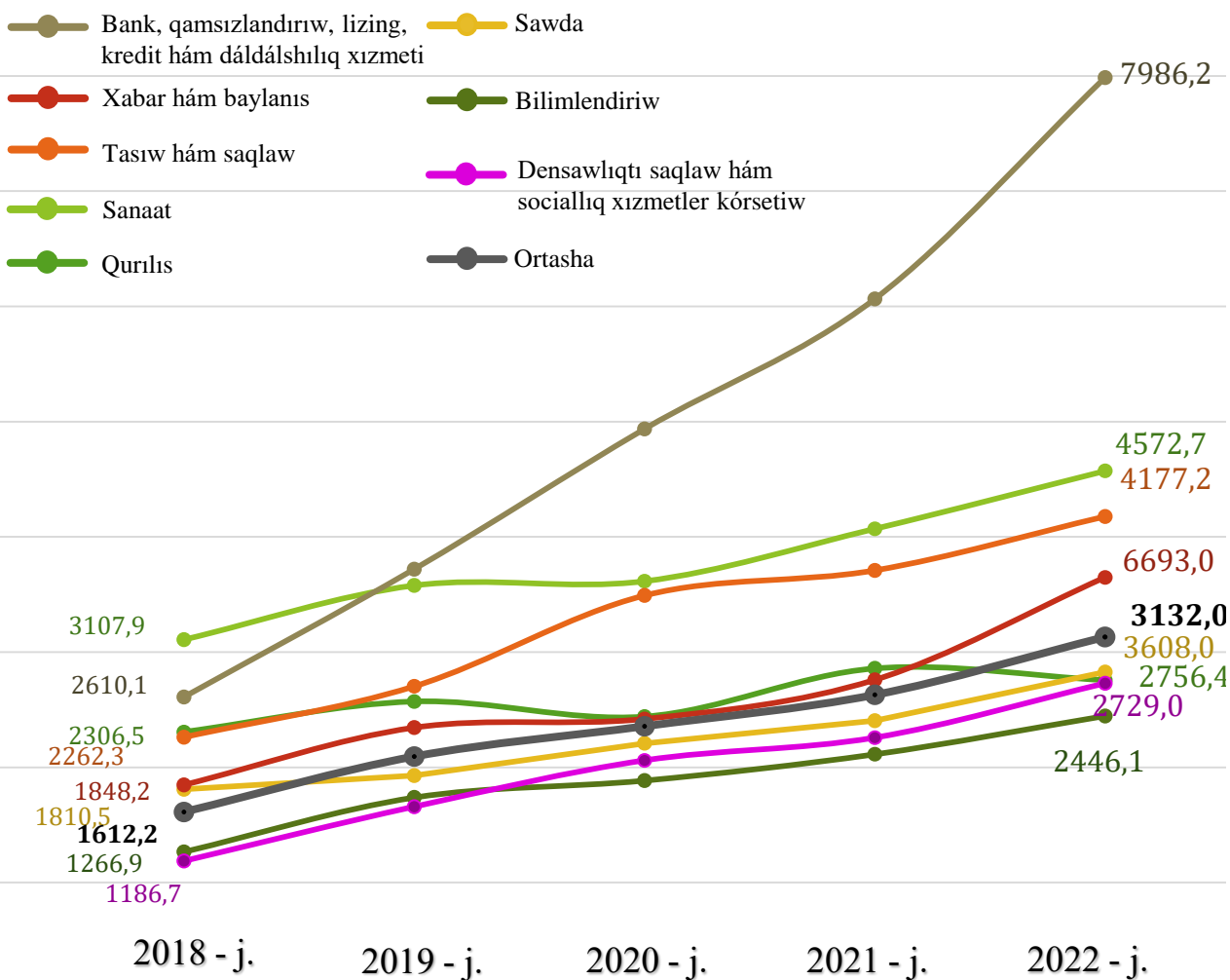
Maǵlıwmat ushın: Miynetke haq tólewdiń eń kem muǵdarına 2022 - jil 1 – iyun aynan ózgeris kiritildi hámde **920,0 mıń sumǵa** teń boldı.

2022 - jil yanvar-sentyabr ayları ushın ortasha aylıq is haqı kórsetkishin esaplawda awıl xojalıǵı hám kishi isbilermenlik subyektleri **esapqa alınbaǵan**, sebebi fermer xojalıqları hámde kishi isbilermenlik subyektleri **jilda bir márte** esabat tapsırıwı belgilengen.

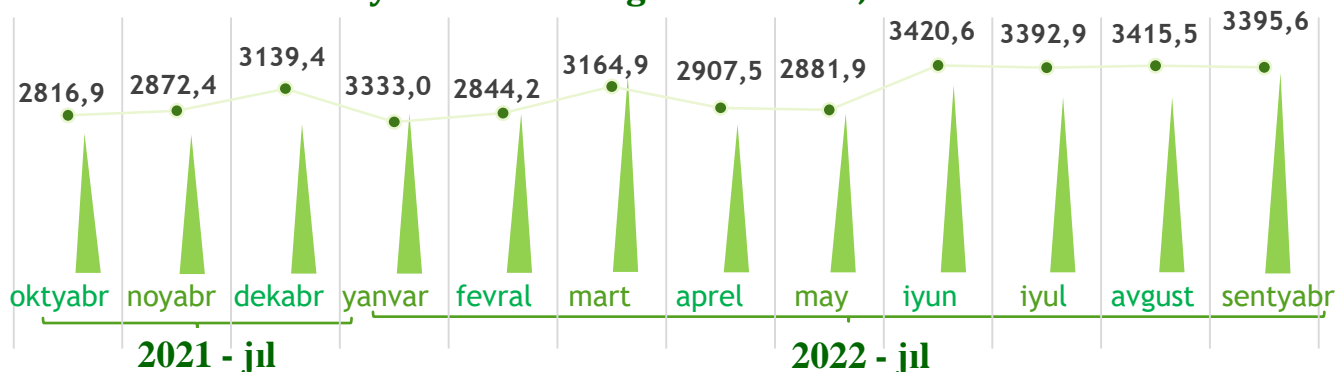
Yuridikalıq shaxs esaplangan kárxana hám shólkemlerde islewshi xızmetkerlerdiń ortasha aylıq nominal esaplangan is haqıları (keyingi orınlarda – ortasha aylıq is haqı) hár bir ekonomikalıq xızmet túrlerinde túrlishe parqlanadı.

Ortasha aylıq nominal esaplangan is haqı quramına qosımsha tólemler, sıylıqlaw pulları, qoshametlew tólemler, kompensaciya hám islenbegen waqıt ushın tólemler, sonday-aq, fizikalıq shaxslardan alınatuǵın dáramat salıǵı hám kásiplik awqamlarına ajratpalar kiredi.

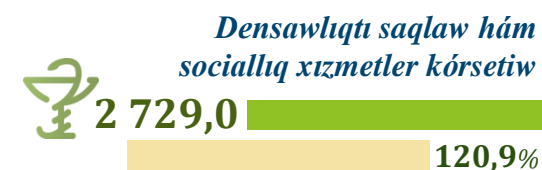
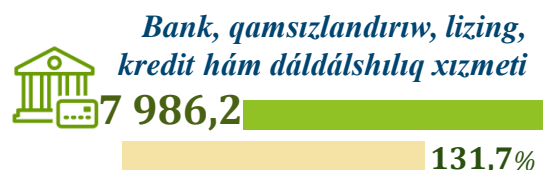
Ortasha aylıq is haqınıń tarmaqlar boyınsha ózgeriw dinamikası, yanvar-sentyabr, miń sum



2021-2022 - jillarda ortasha aylıq is haqınıń aylar kesimindegi dinamikası, *mıń sum*



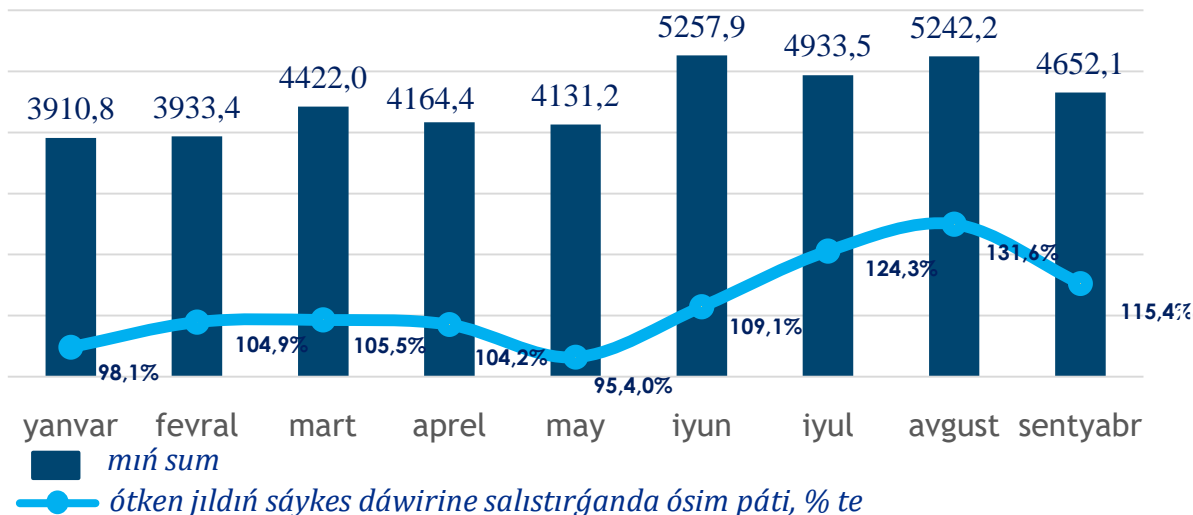
Ekonomikalıq xızmet túrleri kesiminde ortasha aylıq is haqı, *mıń sum*



2022 - jil yanvar-sentyabr aylarında ekonomikalıq xızmet túrleri boyınsha ortasha aylıq is haqınıń eń joqarı kórsetkishi – bank, qamsızlandırıw, lizing, kredit hám dáldálshılıq xızmeti tarawına tuwrı kelip, ótken jıldıń sáykes dáwirine salıstırǵanda ósiw dárejesi **131,7 %** ti quradı.

Sonday-aq, xabar hám baylanıs tarawı **132,2 %**, densawlıqtı saqlaw hám sociallıq xızmetler kórsetiw tarawı **120,9 %**, sawda tarawı **117,5 %**, bilimlendiriw tarawında **115,7 %**, tasıw hám saqlaw tarawı **112,6 %** hámde sanaat tarawı **112,3 %** ke óskenligin kóriwimiz múmkin.

SANAAT TARAWIDA ORTASHA AYLIQ IS HAQI



Sanaatń tiykarǵı tarmaqları boyınsha ortasha aylıq is haqı, miñ sum



20 727,7

Taw-kán sanaatı hám
ashıq kánlerdi islew



4 488,9

Islep shıǵarıw
sanaatı



2 113,8

Suw menen támiyinlew,
kanalizaciya sisteması,
shıǵındılardı jıynaw
hám utilizaciya qılıw

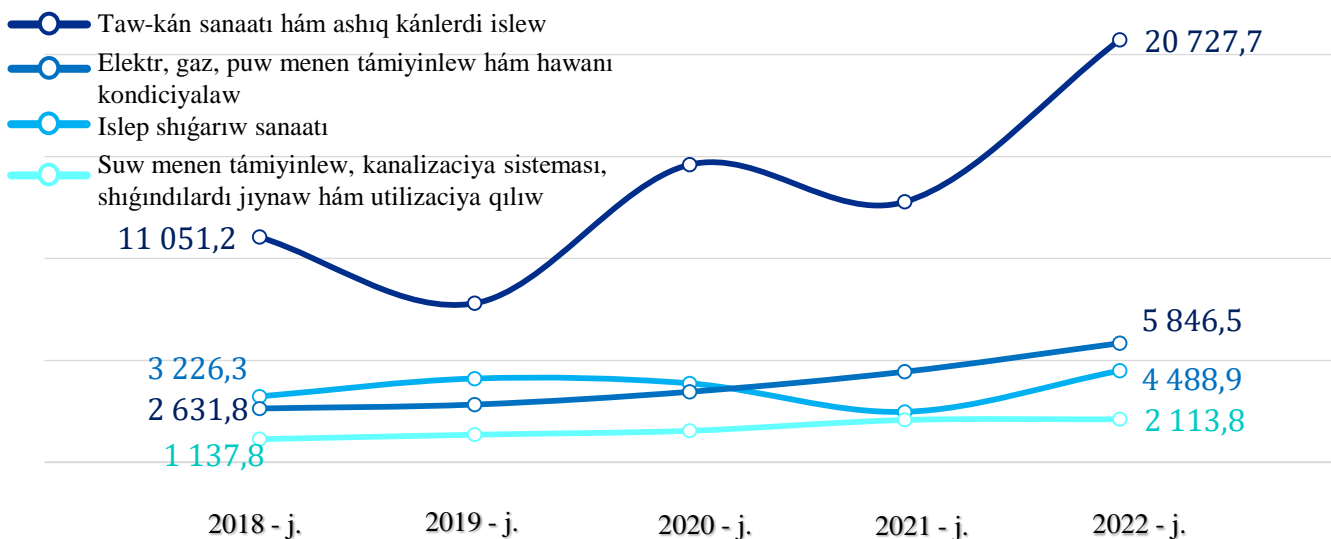


5 846,5

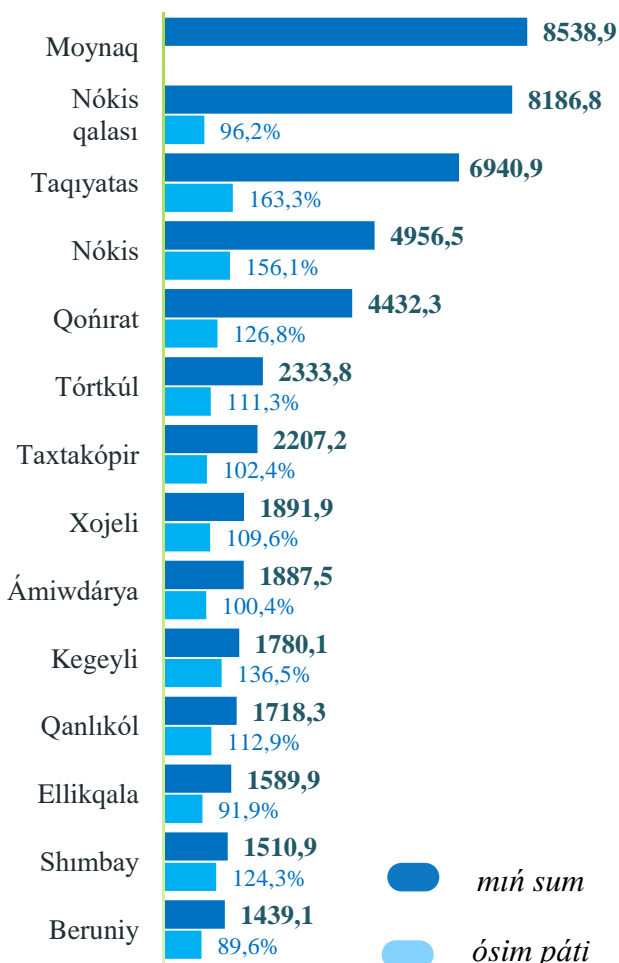
Elektr, gaz, puw
menen támiyinlew hám
hawanı kondiciyalaw

Sanaatń tiykarǵı tarmaqları boyınsha ortasha aylıq is haqınıń eń joqarı kórsetkishi taw-kán sanaatı hám ashıq kánlerdi islew tarmaǵı (**20 727,7 miñ sum**), elektr, gaz, puw menen támiyinlew hám hawanı kondiciyalaw (**5 846,5 miñ sum**) hámde islep shıǵarıw sanaatı (**4 488,9 miñ sum**)da gúzetildi.

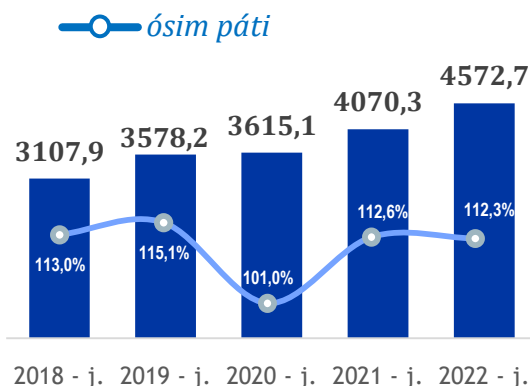
Sanaat tarawında tarmoqlar boyınsha is haqı ózgeriwi dinamikası



Rayonlar kesiminde

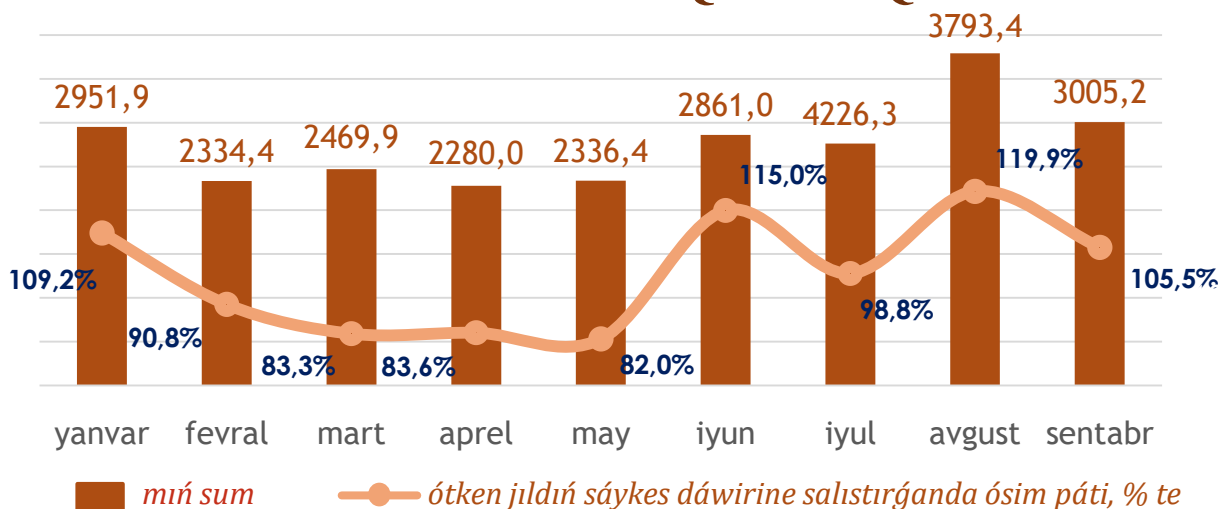


Ortasha aylıq is haqınıń jıllar kesimindegi dinamikası, mın sum

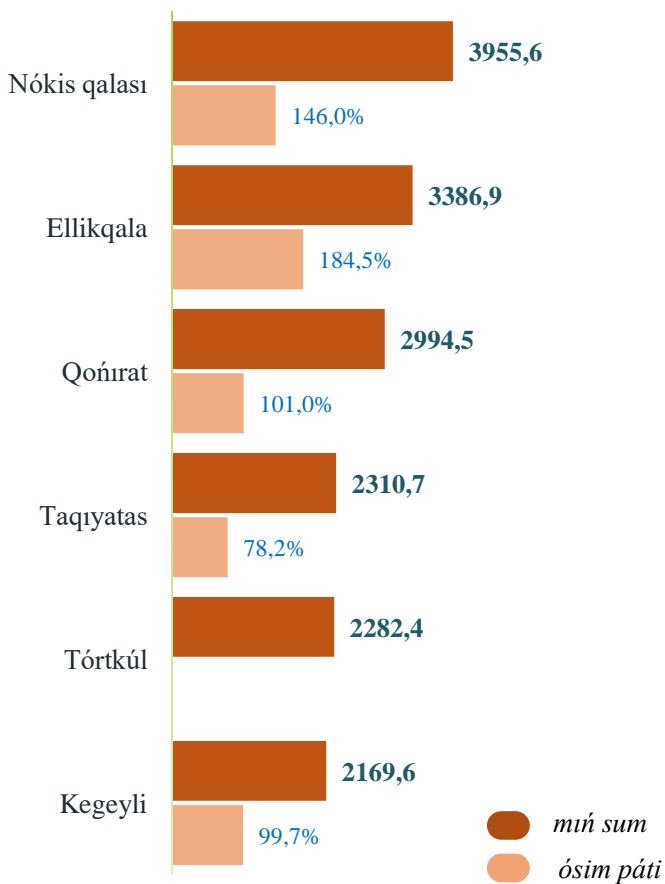


Sanaat ekonomikalıq xızmet túri boyınsha ortasha aylıq is haqınıń eń joqarı kórsetkishi Moynaq rayonu (8538,9 mın sum), Nókis qalası (8186,8 mın sum) Taqiyatas rayonu (6940,9 mın sum) hámde Nókis rayonında (4956,5 mın sum) gúzetildi.

QURILIS TARAWIDA ORTASHA AYLIQ IS HAQI

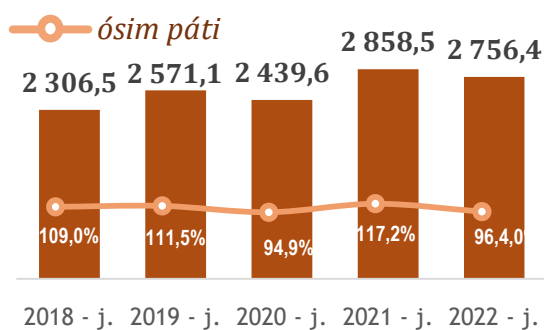


Rayonlar kesiminde

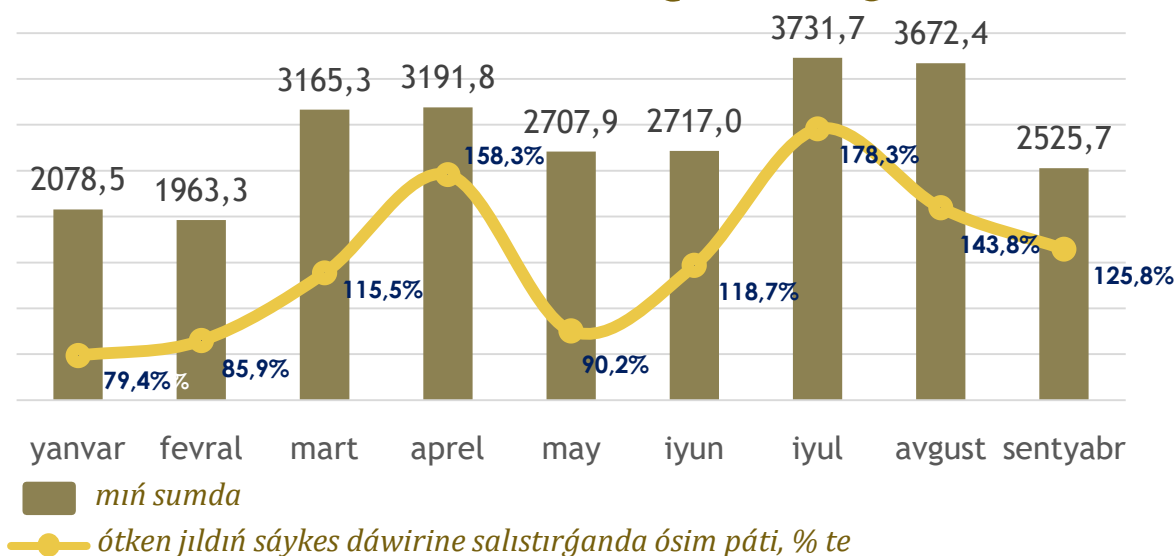


Qurılıs ekonomikalıq xızmet túri boyınsha ortasha aylıq is haqınıń eń joqarı kórsetkishi Nókis qalası (3955,6 miñ sum), Ellikqala rayonu (3386,9 miñ sum) hamda Qońrat rayonu (2994,5 miñ sum)da gúzetildi.

Ortasha aylıq is haqınıń jıllar kesimindegi dinamikası, miñ sum



SAWDA TARAWIDA ORTASHA AYLIQ IS HAQI



Sawda tarawınıń tiykarǵı tarmaqları boyınsha ortasha aylıq is haqı, miñ sum



1 853,4

Azıq-awqat ónimleri,
sonnan, ishimlikler hám
temeki ónimleri kótere
sawdası



2 771,8

Avtomobil hám
motociklerdiń
sawdasınan tısqari
kótere sawda



6 326,0

Avtomobil hám
motociklerdiń kótere
hám usaqlap sawdası
hám olardı ońlaw

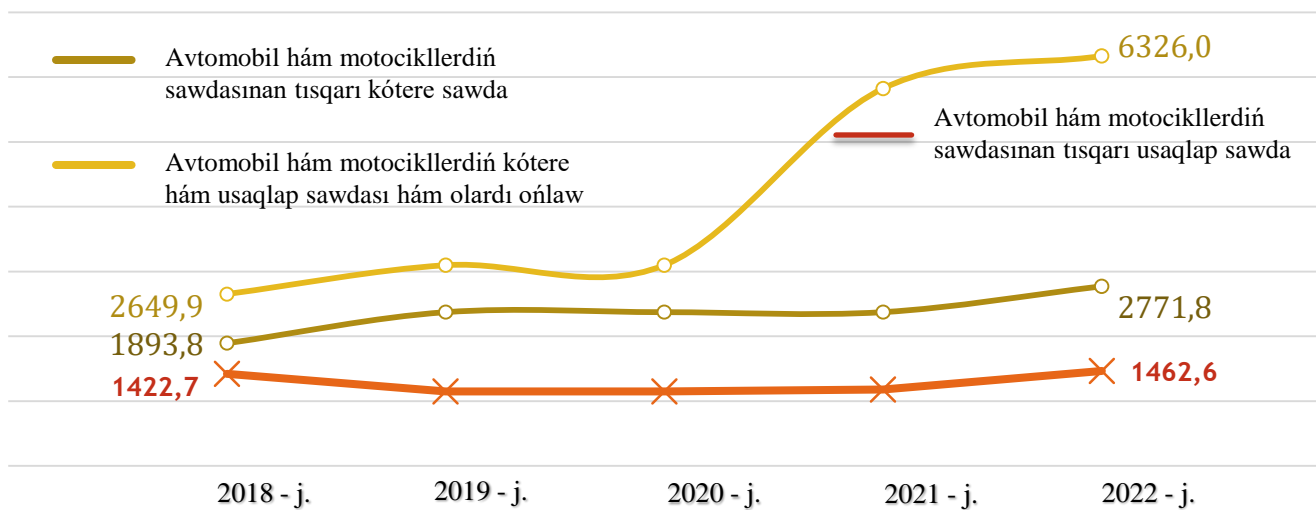


1 462,6

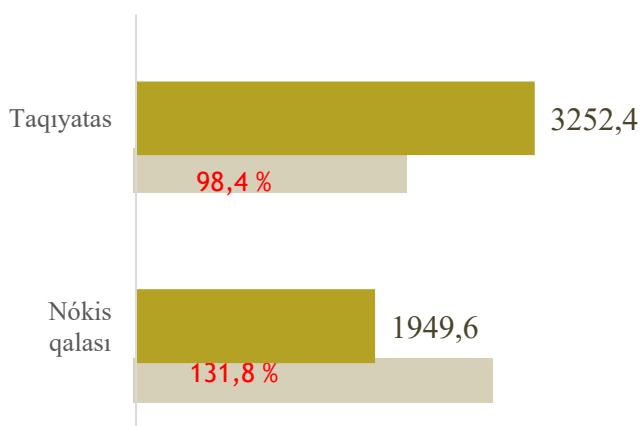
Avtomobil hám
motociklerdiń
sawdasınan tısqari
usaqlap sawda

Sawda tarawınıń tiykarǵı tarmaqları boyınsha ortasha aylıq is haqınıń eń joqarı kórsetkishi avtomobil hám motociklerdiń kótere hám usaqlap sawdası hám olardı ońlaw (**6 326,0 miñ sum**)da, eń pás kórsetkish bolsa avtomobil hám motociklerdiń sawdasınan tısqari usaqlap sawda (**1 462,6 miñ sum**)da gúzetildi.

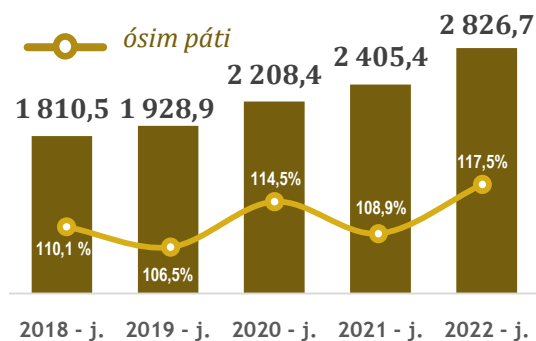
Sawda tarawında tarmaqlar boyınsha is haqı ózgerisi dinamikası



Rayonlar kesiminde

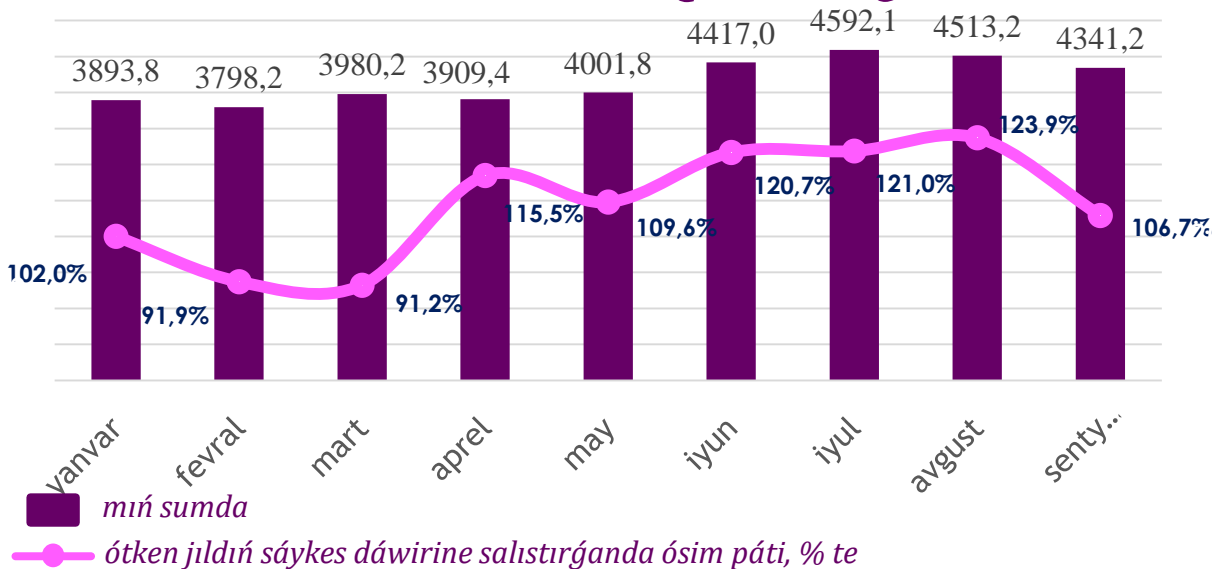


Ortasha aylıq is haqınıń jıllar kesimindegi dinamikası, miń sum



Ekonomikalıq xızmet túri “**Sawda**” bolǵan kárxana hám shólkemler (kishi isbilermenlik subyektlerinen tısqari) Nókis qalası hámde Taqiyatas rayonlarında xızmet kórsetpekte. Sawda boyınsha ortasha aylıq is haqı Taqiyatas rayonında **3252,4 miń sum hám** Nókis qalasında **1949,6 miń sum** ekenligi gúzetildi. Sonday-aq, ósim pátleri Taqiyatas rayonında **98,4 %** hám Nókis qalasında **131,8 %** ti quradı.

TASIW HAM SAQLAW TARAWINDA ORTASHA AYLIQ IS HAQI



Tasıw hám saqlaw ekonomikalıq xızmet túriniń tiykarǵı tarmaqları boyınsha ortasha aylıq is haqı



4 121,1 miñ sum

Sklad xojalıǵı hám járdemshi transport xızmeti



4 357,1 miñ sum

Qurǵaqlıqtaǵı hám truba transportı



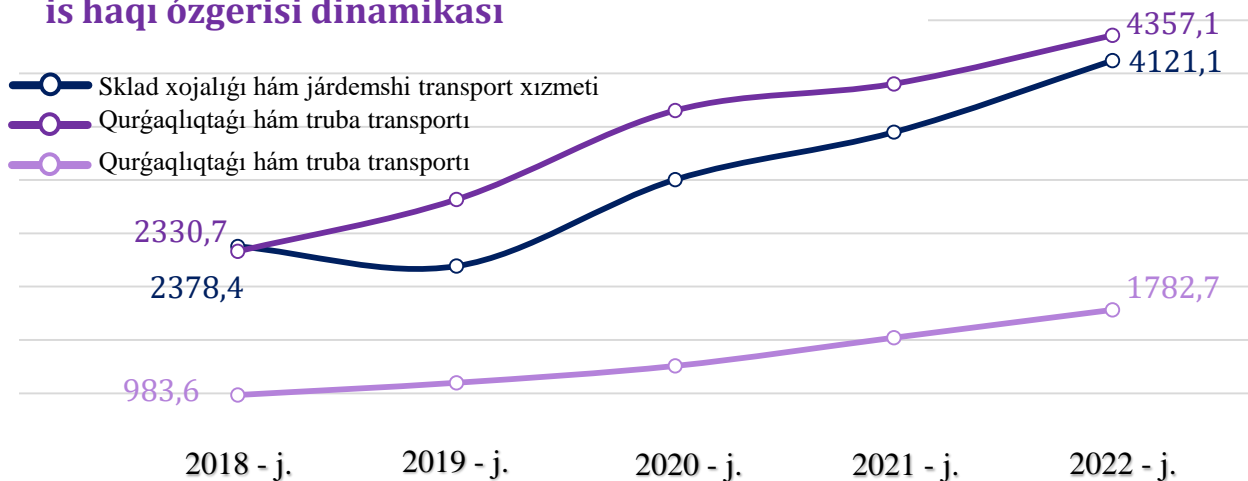
1 782,7 miñ sum

Pochta hám kuryerlik xızmeti

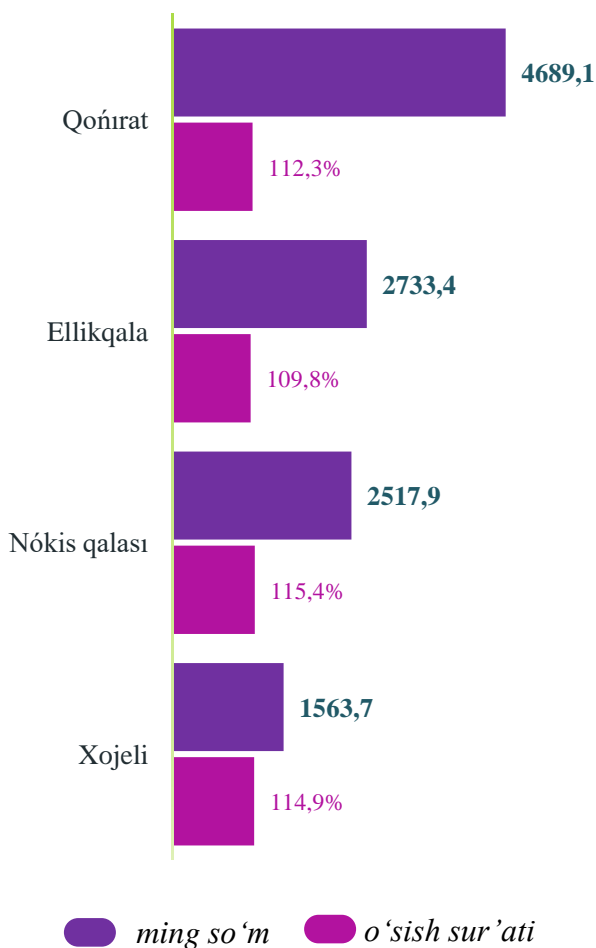


Tasıw hám saqlaw ekonomikalıq xızmet túriniń tiykarǵı tarmaqları boyınsha ortasha aylıq is haqınıń eń joqarı kórsetkishi sklad xojalıǵı hám járdemshi transport xızmeti (**4 121,1 miñ sum**)da, eń pás kórsetkish bolsa pochta hám kuryerlik xızmeti (**1 782,7 miñ sum**)da gúzetildi.

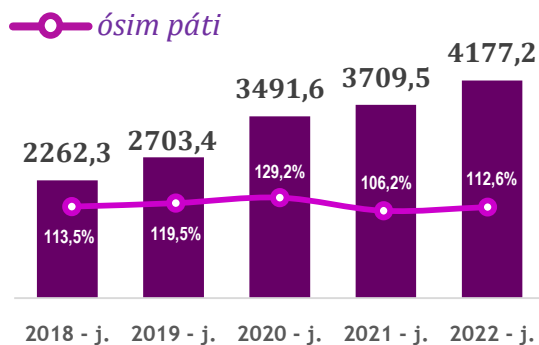
Tasiv hám saqlaw tarawında tarmaqlar boyınsha is haqı ózgerisi dinamikası



Rayonlar kesiminde

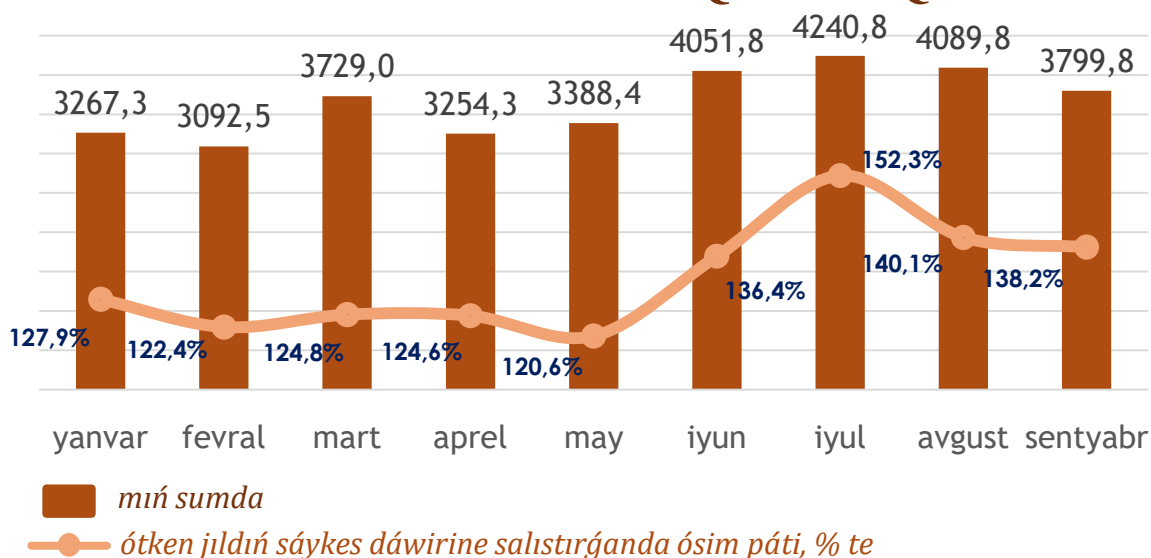


Ortasha aylıq is haqınıń jıllar kesimindegi dinamikası, mıń sum



Tasiv hám saqlaw ekonomikalıq xızmet túri boyınsha ortasha aylıq is haqınıń eń joqarı kórsetkishi Qońırat rayonu (**4689,1 mıń sum**)da gúzetildi. Sonday-aq, joqarı ósim páti Nókis qalasında (**115,4%**), Xojeli rayonında (**114,9 %**) hámde Qońırat rayonında (**112,3 %**) gúzetildi.

XABAR HÁM BAYLANIS TARAWINDA ORTASHA AYLÍQ IS HAQÍ



Xabar hám baylanis tarawınıń tiykarǵı tarmaqları boyınsha ortasha aylıq is haqı



1 933,7
miń sum

Baylanis
tarawı

Xabar xızmetin
kórsetiw
tarawındaǵı xızmet

1 714,2
miń sum

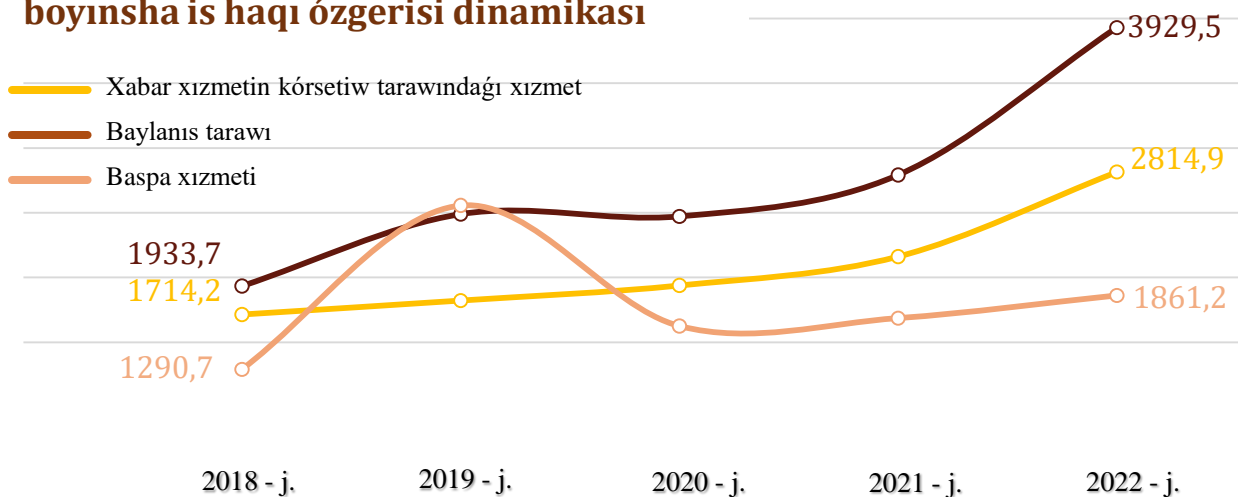


1 290,7
miń sum

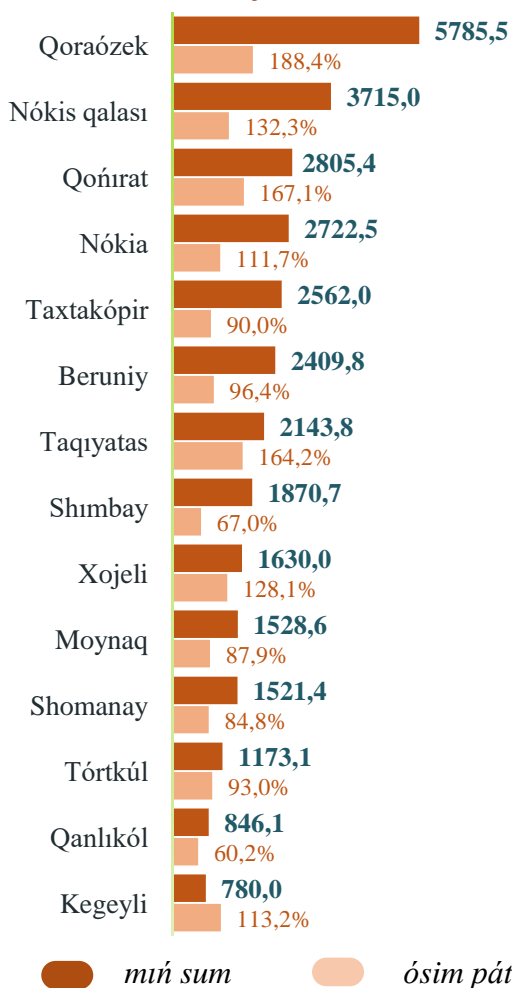
Baspa xızmeti

Xabar hám baylanis tarawınıń tiykarǵı tarmaqları boyınsha ortasha aylıq is haqınıń eń joqarı kórsetkishi baylanis tarawı (**1 933,7 miń sum**)da, eń pás kórsetkish bolsa baspa xızmeti (**1 290,7 miń sum**)da gúzetildi.

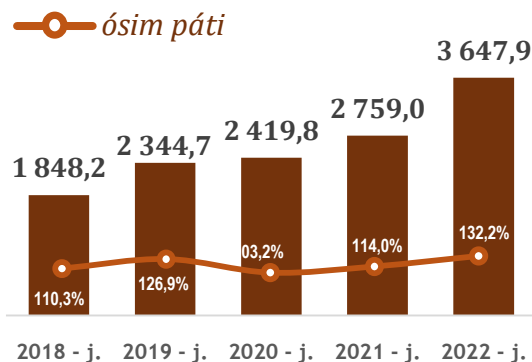
Xabar hám baylanis tarawında tarmaqlar boyınsha is haqı ózgerisi dinamikası



Rayonlar kesiminde

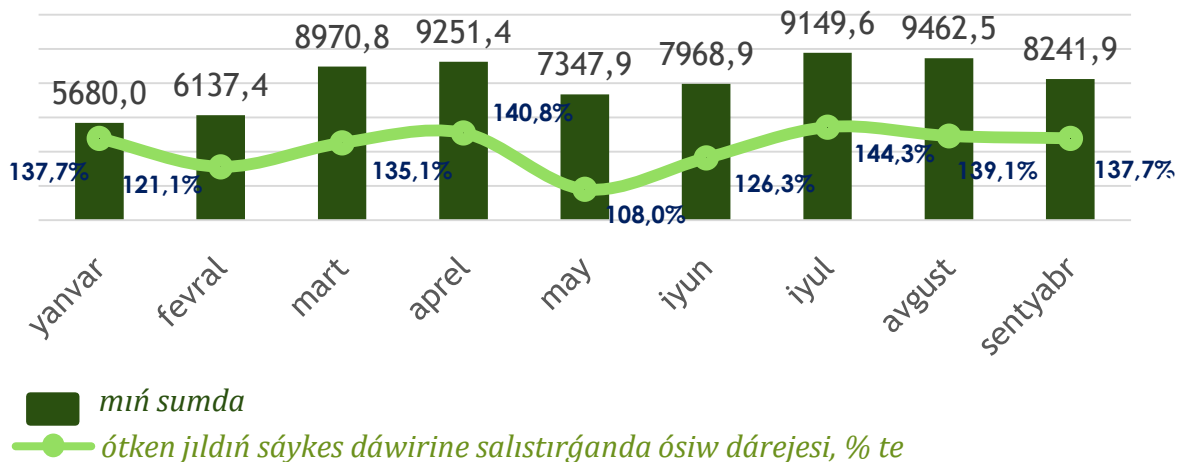


Ortasha aylıq is haqınıń jıllar kesimindegi dinamikası, miń sum



Xabar hám baylanis ekonomikalıq xızmet túri boyınsha ortasha aylıq is haqınıń eń joqarı kórsetkishi Qaraózek rayonı (5785,5 miń sum) hám Nókis qalası (3715,0 miń sum) da gúzetildi. Sonday-aq, joqarı ósim pátı Nókis qalası (188,4 %), Nókis (167,1 %), Shımbay (164,2 %) hámde Kegeyli rayonlarında (132,3 %) quradı.

BANK, QAMSIZLANDIRIW, LIZING, KREDIT HÁM DÁLDÁLSHILIQ TARAWINDA ORTASHA AYLIQ IS HAQI



Bank, qamsızlandırıw, lizing, kredit hám dáldálshılıq xızmetiniń tiykarǵı tarmaqları boyınsha ortasha aylıq is haqı



4 435,9 miń sum

Májbúriy sociallıq qamsızlandırıwdan tısqarı, qayta qamsızlandırıw hám pensiya qorları xızmeti



8 118,4 miń sum

Qamsızlandırıw hám pensiya támiynatınan tısqarı finanslıq xızmetler

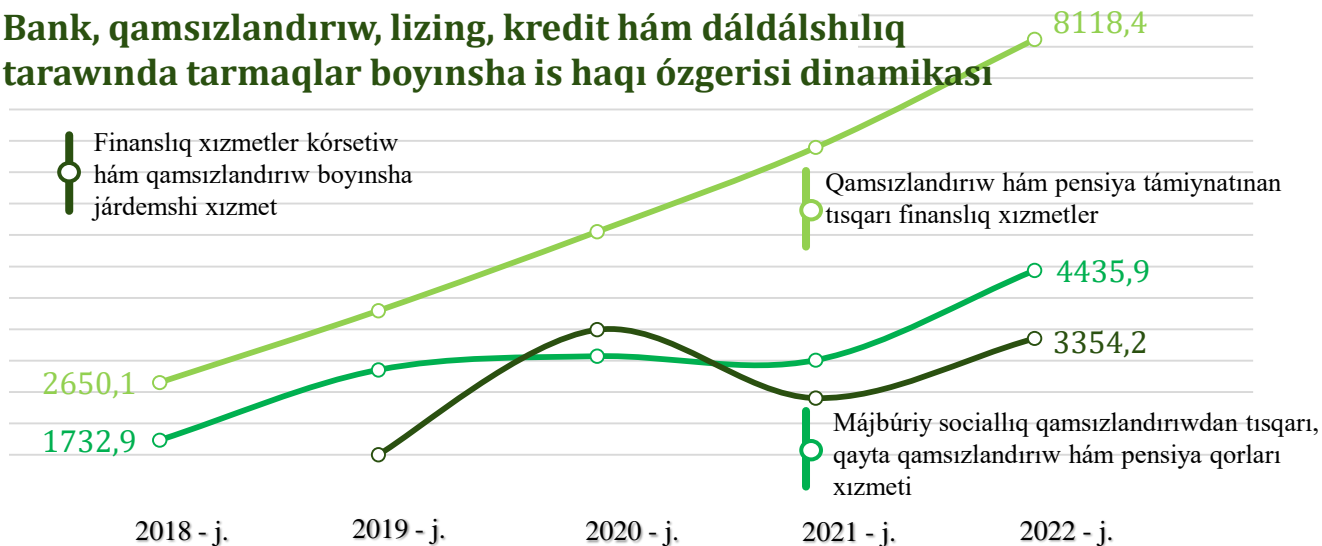


3 354,2 miń sum

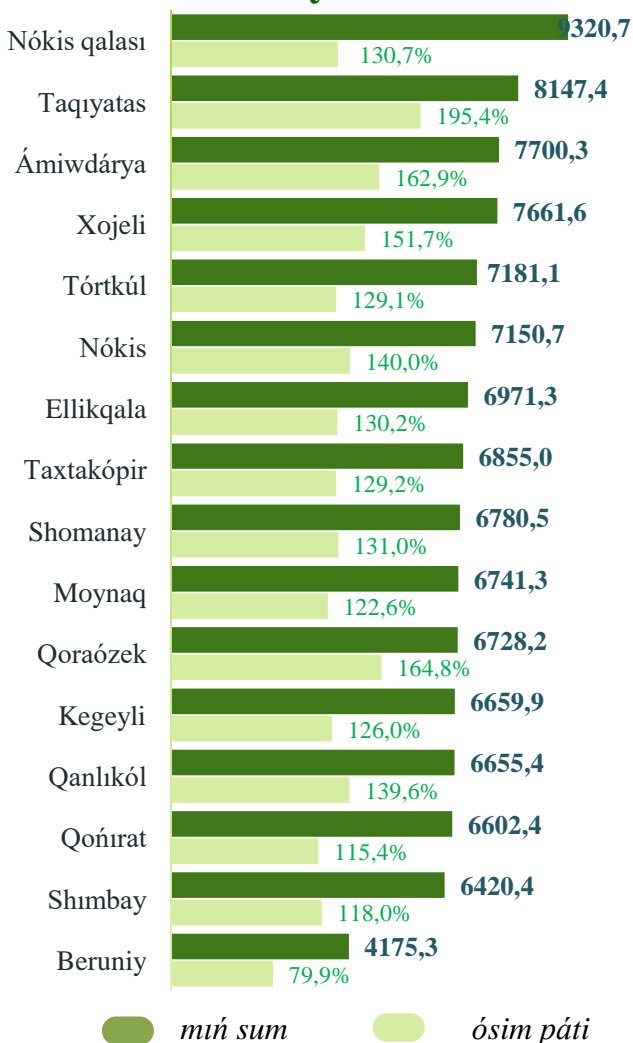
Finanslıq xızmetler kórsetiw hám qamsızlandırıw boyınsha járdemshi xızmet

Bank, qamsızlandırıw, lizing, kredit hám dáldálshılıq xızmeti ekonomikalıq xızmet túri boyınsha ortasha aylıq is haqınıń eń joqarı kórsetkishi qamsızlandırıw hám pensiya támiynatınan tısqarı finanslıq xızmetler (**8 118,4 miń sum**)da eń pás kórsetkishi bolsa finanslıq xızmetler kórsetiw hám qamsızlandırıw boyınsha járdemshi xızmet (**3 354,2 miń sum**)da gúzetildi.

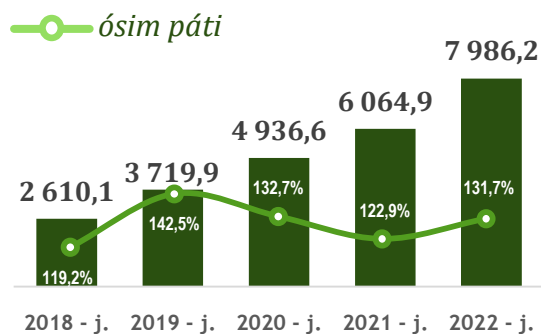
Bank, qamsızlandırırw, lizing, kredit hám dáldálshılıq tarawında tarmaqlar boyınsha is haqı ózgerisi dinamikası



Rayonlar kesiminde

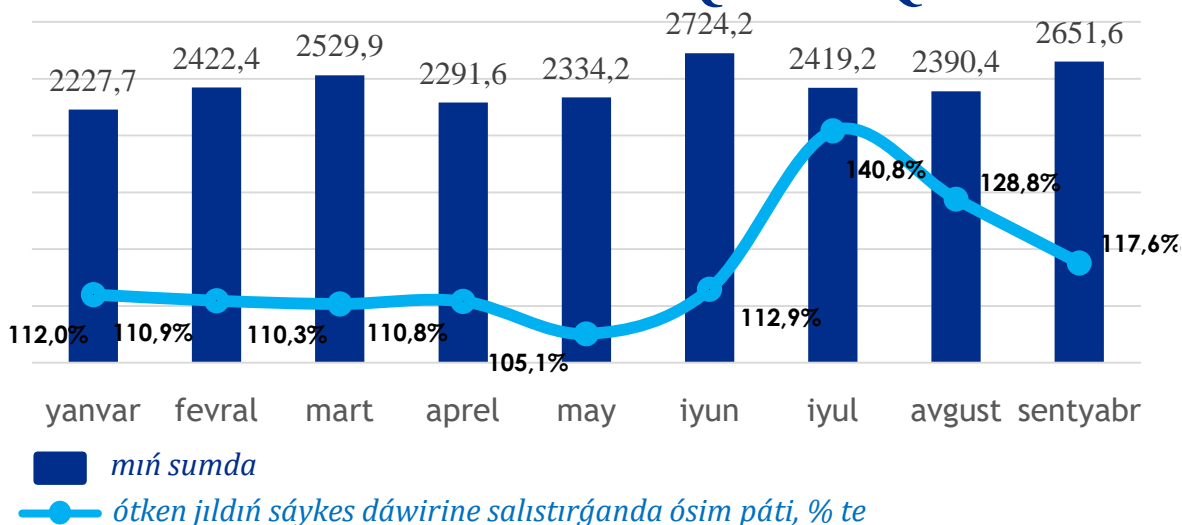


Ortasha aylıq is haqınıń jıllar kesimindegi dinamikası, miń sum



Bank, qamsızlandırırw, lizing, kredit hám dáldálshılıq xızmeti ekonomikalıq xızmet túri boyınsha ortasha aylıq is haqınıń eń joqarı kórsetkishi Nókis qalası (**9 320,7 miń sum**) hám Taqiyatas rayonu (**8147,4 miń sum**) da gúzetildi. Sonday-aq, joqarı ósim pátı Taqiyatas rayonu (**195,4 %**), Qaraózek rayonu (**164,8 %**) hámde Ámiwdárya rayonında (**162,9 %**) quradı.

BILIMLENDIRIW TARAWINDA ORTASHA AYLIQ IS HAQI



Bilimlendiriw tarawınıń tiykarǵı tarmaqları boyınsha ortasha aylıq is haqı

Joqarı
bilimlendiriw

4 953,8

miń sum



Texnikalıq hám
professional bilim-
lendiriw

2 270,1

miń sum



Ulıwma
orta bilimlendiriw

2 582,2

miń sum



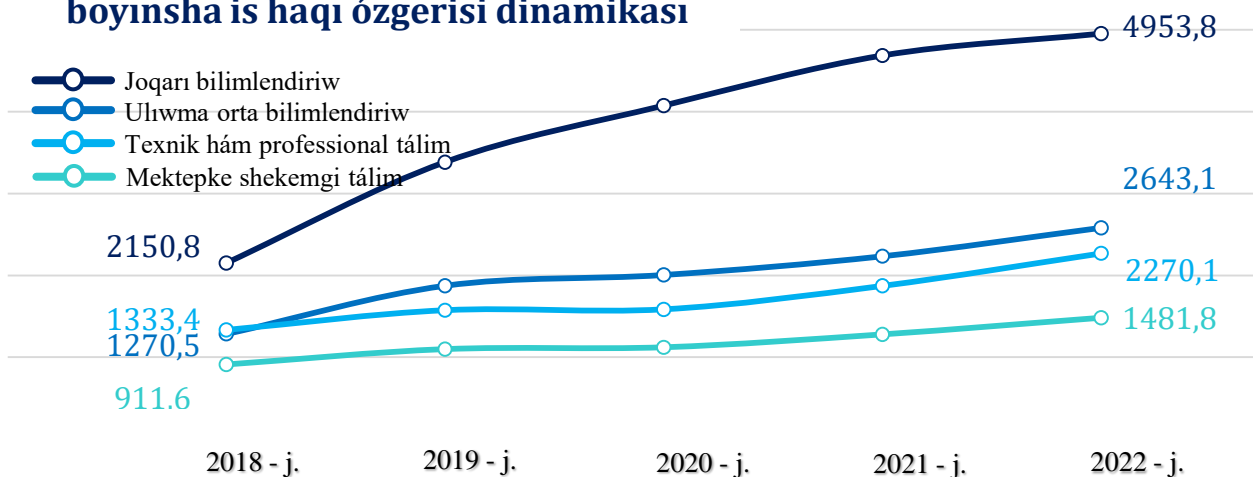
1 481,8

miń sum

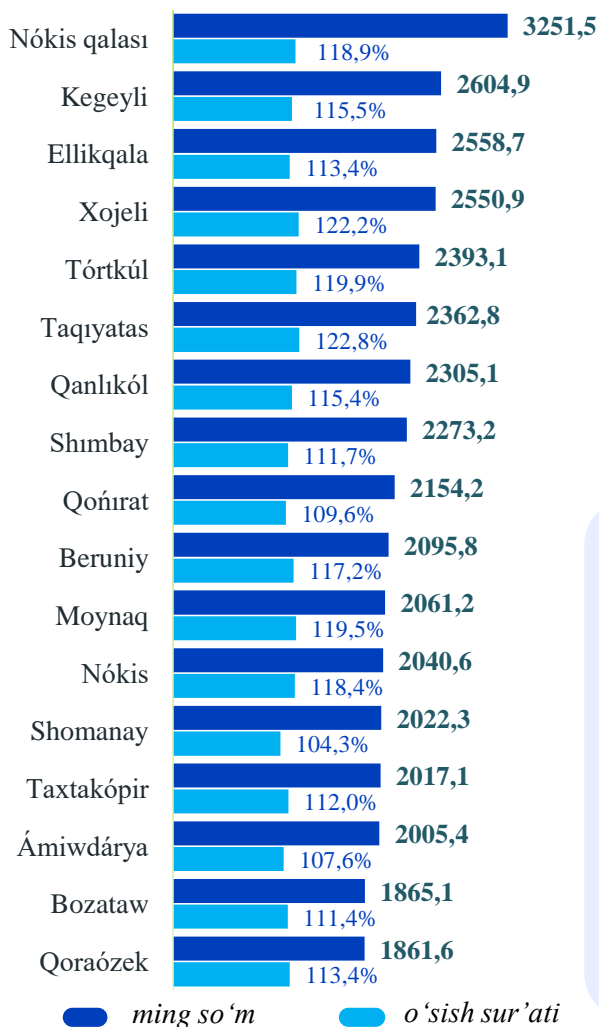
Mektepke
shekemgi
bilimlendiriw

Bilimlendiriw tarawınıń tiykarǵı tarmaqları boyınsha ortasha aylıq is haqınıń eń joqarı kórsetkishi joqarı bilimlendiriw (**4 953,8 miń sum**)da, eń pás kórsetkish bolsa mektepke shekemgi bilimlendiriw (**1 481,8 miń sum**)de gúzetildi.

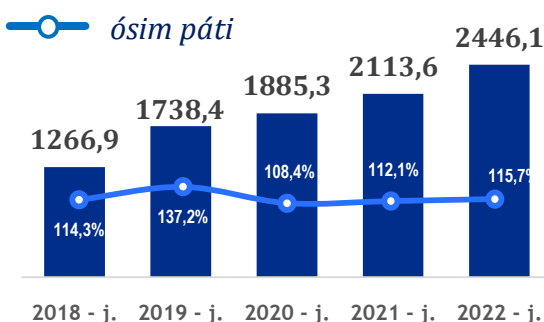
Bilimlendiriw tarawında tarmaqlar boyınsha is haqı ózgerisi dinamikası



Rayonlar kesiminde

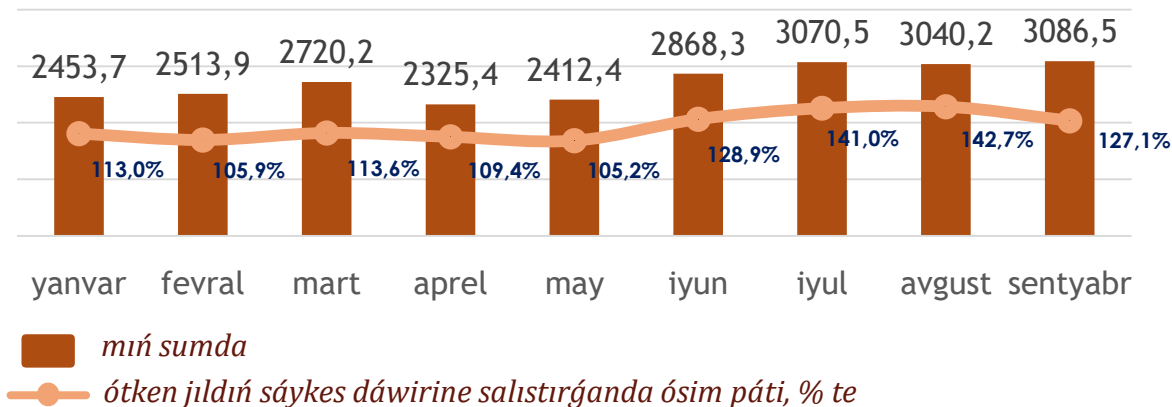


Ortasha aylıq is haqınıń jıllar kesimindegi dinamikası, mın sum

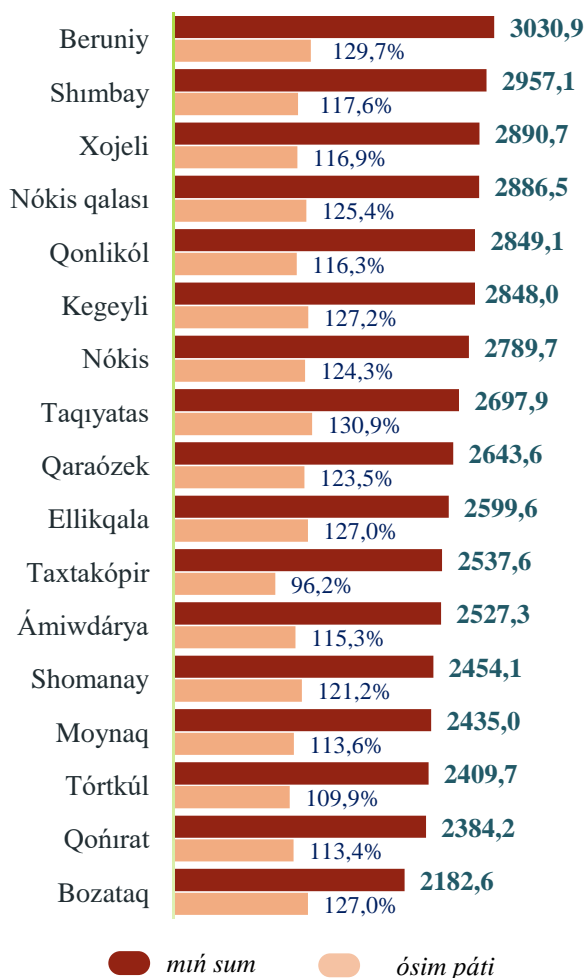


Bilimlendiriw tarawı boyınsha ortasha aylıq is haqınıń eń joqarı kórsetkishi Nókis qalası (**3251,5 mın sum**), Kegeyli rayonu (**2604,9 mın sum**), Ellikqala rayonu (**2558,7 mın sum**) hámde Xojeli rayonları (**2550,9 mın sum**)da gúzetildi. Sonday-aq, joqarı ósim pátı Taqiyatas rayonında (**122,8 %**), Xojeli (**122,2 %**), Tórtkúl (**119,9 %**), Moynaq rayonlarında (**119,5 %**) hámde Nókis qalasında (**118,9 %**) gúzetildi.

DENSAWLİQTİ SAQLAW HÁM SOCİALLİQ XİZMETLER KÓRSETIW TARAWÍDA ORTASHA AYLÍQ IS HAQÍ

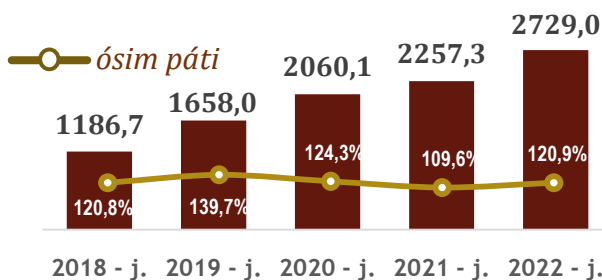


Rayonlar kesiminde



Densawlıqtı saqlaw hám sociallıq xızmetler kórsetiw tarawı boyınsha ortasha aylıq is haqınıń eń joqarı kórsetkishi Beruniy rayonı (**3030,9 miń sum**), Shımbay rayonı (**2957,1 miń sum**), Xojeli rayonı (**2890,7 miń sum**) hámde Nókis qalası (**2886,5 miń sum**)da gúzetildi. Sonday-aq, joqarı ósim pátı Taqıyatas rayonı (**130,9 %**), Beruniy (**129,7 %**) hámde Kegeyli rayonlarında (**127,2 %**) gúzetildi.

Ortasha aylıq is haqınıń jıllar kesimindegi dinamikası, miń sum



DEMOGRAFIYA HÁM MIYNET
STATISTIKASI BÓLIMI

Nominal esaplangan is haqı – belgili bir dáwir (saat, ay, jil) dawamında xızmetker tárepinen islep shıǵarılǵan ónim (orınlangan jumıs yáki kórsetilgen xızmet) ushın jumıs beriwshiler tárepinen, ámeldegi nızam hújjetlerine tiykarlangan halda salıq hám basqa tólemlerdi óz ishine alıwshı jallanba xızmetkerdiń miynetine haq tólew sıyaqlı fizikalıq shaxsqa pul kórinisinde esaplangan dáramatlardan ibarat.



Tel.: 61 222-76-57