



QARAQALPAQSTAN RESPUBLIKASÍ STATISTIKA BASQARMASÍ



AWÍL, TOǒAY HÁM BALÍQSHÍLÍQ XOJALÍǒÍ

2024-JÍL YANVAR-MART AYLARÍ



(DÁSLEPKI MAǒLÍWMATLAR)

AWÍL, TOǴAY HÁM BALÍQSHÍLÍQ XOJALÍǴÍ ÓNIM (XIZMET)LERDÍŃ KÓLEMI

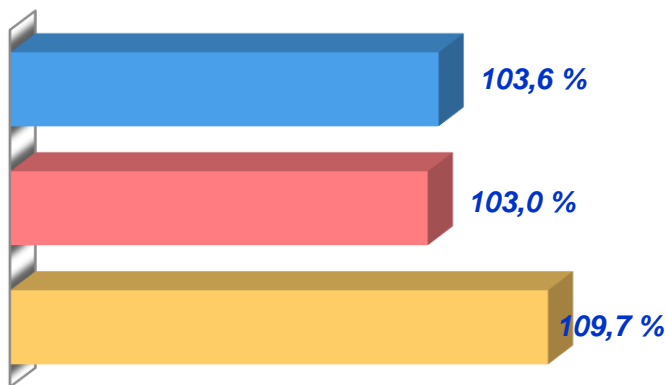
Dáslepki maǵlıwmatlarǵa bola, 2024-jıldıń yanvar–mart aylarında awıl, toǵay hám balıqshılıq xojalıǵı ónim (xızmet)leriniń ulıwma kólemi 1 503,1 mlrd. somdı, diyqanshılıq hám sharwashılıq, ańshılıq hám bul tarawda kórsetilgen xızmetler – 1 358,0 mlrd. somdı, toǵay xojalıǵında – 133,4 mlrd. somdı, balıqshılıq xojalıǵında – 16,6 mlrd. somdı quradı.

2024-jıldıń yanvar–mart aylarında awıl, toǵay hám balıqshılıq xojalıǵı ónim (xızmet)leriniń ulıwma kólemi



Awıl, toǵay hám balıqshılıq xojalıǵı ónim (xızmet)leri jalpı islep shıǵarıw – tarawında óz tutınıwshıları hám satıw ushın jaratılǵan ónim, xızmetleriniń ulıwma qunı. Awıl, toǵay hám balıqshılıq xojalıǵı ónim (xızmet)leri jalpı islep shıǵarıwı, diyqanshılıq hám sharwashılıq ónim (xızmet)leri jalpı islep shıǵarıwı, ańshılıq xojalıǵında, toǵayshılıq hám aǵash tayarlaw, balıq awlaw hám akvakultura tarawında jetistirilgen ónim (xızmet)ler qunı tiykarında qalıpleseı.

Awıl, toǒay hám balıqshılıq xojalıǒı ónim (xızmet)leriniń ulıwma kóleminiń ósim pátı



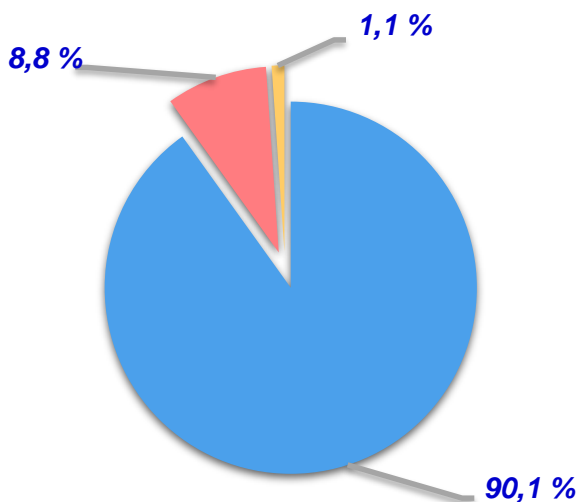
● Dıyqanshılıq hám sharwashılıq, ańshılıq hám bul tarawda kórsetilgen xızmetler

● Toǒay xojalıǒı

● Balıqshılıq xojalıǒı

2024-jıldıń yanvar-mart aylarında dıyqanshılıq hám sharwashılıq, ańshılıq hám usı tarawlarda kórsetilgen xızmetlerdiń ósim pátı ótken jıldıń usı dáwirine salıstırǵanda – **103,6 %** ti (2023-jıldıń yanvar-mart aylarına sáykes túrde 2022-jıldıń yanvar-mart ayına salıstırǵanda – **102,0 %**), toǒay xojalıǒı – **103,0 %** ti (**101,0 %**), balıqshılıq xojalıǒı – **109,7 %** ti (**63,7 %**) ti quradı.

Qaraqalpaqstan Respublikasınıń awıl, toǒay hám balıqshılıq xojalıǒı ónim (xızmet)leriniń ulıwma kóleminiń bólistiriliwi

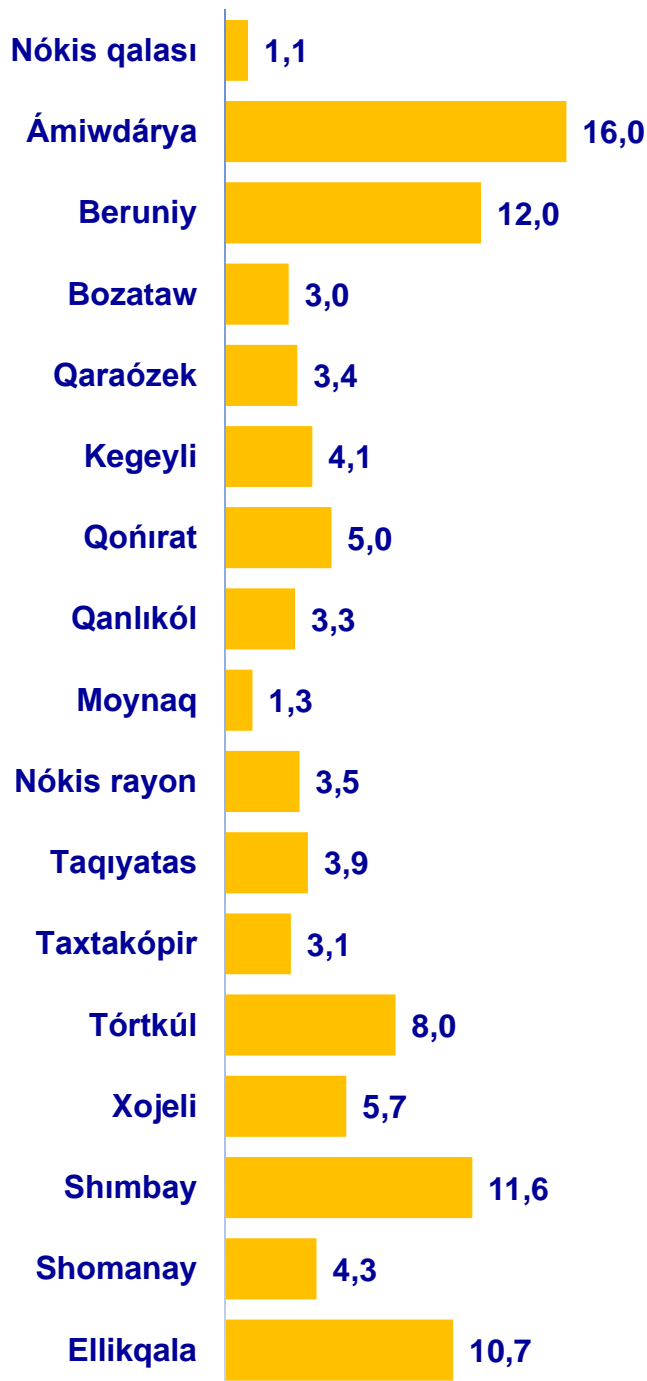


2024-jıldıń yanvar-mart ayları juwmaqlarına kóre, awıl, toǒay hám balıqshılıq xojalıǒı ónim (xızmet)leriniń ulıwma kóleminiń **90,1 %** i – dıyqanshılıq hám sharwashılıq, ańshılıq hám bul tarawlarda kórsetilgen xızmetler (2023-jıldıń yanvar-mart aylarında **90,1 %**), **8,8 %** i – toǒay xojalıǒı (**8,8 %**), **1,1 %** i – balıqshılıq xojalıǒı (**1,1 %**) úlesine tuwrı keldi.

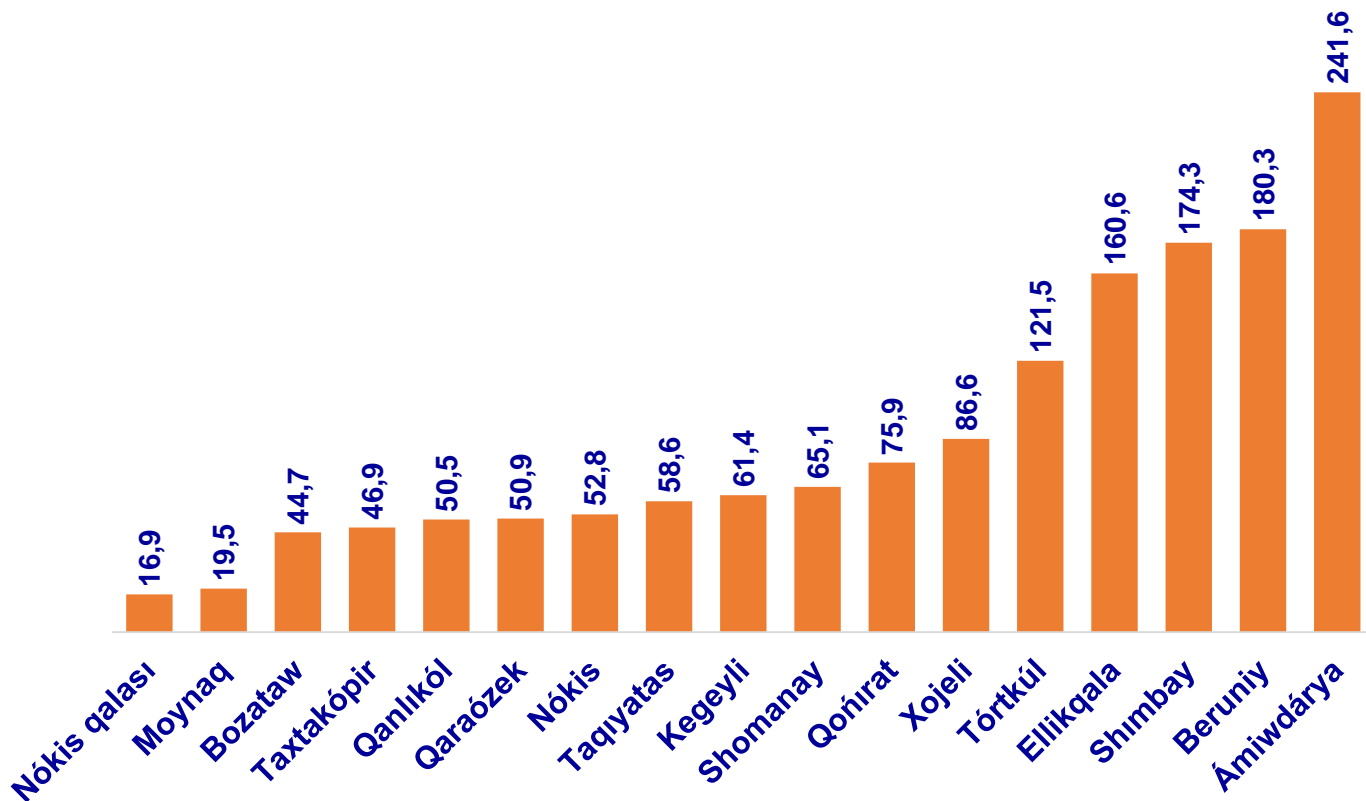
Awıl, toǒay hám balıqshılıq xojalıǒı ónim (xızmet)leriniń ulıwma kóleminiń rayonlar kesiminde bólistiriliwi, (% te)



2024-jıldıń dáslepki maǵlıwmatlarǵa bola yanvar-mart aylarında awıl, toǒay hám balıqshılıq xojalıǒınıń úlesi Qaraqalpaqstan Respublikası boyınsha rayonlar kesiminde bólistiriliwine qarasaq, Ámiwdárya rayonında (**16,0 %**) úlesi menen eń joqarı kórsetkishini gúzetildi, usıǵan sáykes túrde Beruniy rayonınıń úlesi aymaqlar ishinde (**12,0 %**) ti, Shımbay rayonu (**11,6 %**) ti, Ellikqala rayonu (**10,7 %**) ti, Tórtkúl rayonu (**8,0 %**) ti, Kerisinshe úlesi kem aymaqlar Qanlıkól rayonu (**3,3 %**) ti, Taxtakópir (**3,1 %**) ti, Bozataw rayonu (**3,0 %**) ti, Moynaq rayonu (**1,3 %**) ti hám Nókis qalası (**1,1 %**) ti keltirip ótiw múmkin.



Qala hám rayonlar kesiminde awıl, toĖay hám balıqshılıq xojalıĖı ónim (xızmet)leriniń kólemi (mlrd. som)

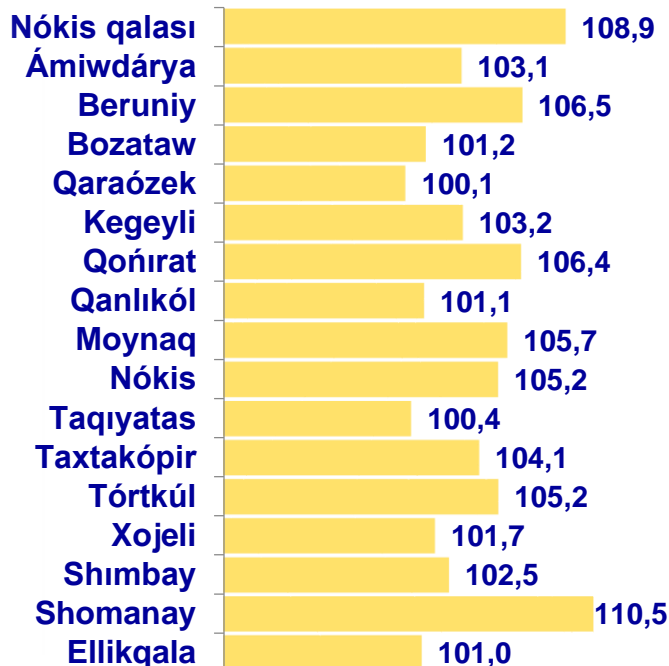


2024-jıldıń yanvar–mart aylarında, qala hám rayonlar kesiminde awıl, toĖay hám balıqshılıq xojalıĖı ónim (xızmet)leriniń eń joqarı kólemi Ámiwdárya (**241,6 mlrd. som**), Beruniy (**180,2 mlrd. som**), Shımbay (**174,3 mlrd. som**) hám Ellikqala (**160,6 mlrd. som**) rayonlarında gúzetildi. Kerisinshe kem kólemge iye aymaqlarǵa Moynaq (**19,5 mlrd. som**) rayonu hám Nókis qalası (**16,9 mlrd. som**) keltirip ótiw múmkin.

Qaraqalpaqstan Respublikası kórsetkishinen (**103,6 %**) joqarı ósim pátleri Shomanay (**110,5 %**), Beruniy (**106,5 %**), Qońırat (**106,4 %**), Moynaq (**105,7 %**), Tórtkúl (**105,2 %**) rayonlarında hám Nókis (**108,9 %**) qalasında gúzetildi. Taqıyatas (**100,4 %**), Qaraózek (**100,1 %**) rayonlarında bolsa kerisinshe ósim pátleri tómenligi gúzetildi.

Aymaqlar boyınsha awıl, toĖay hám balıqshılıq xojalıĖı ónim (xızmet)leriniń ósim pátı (% te)

Qaraqalpaqstan Respublikası kórsetkishinen (**103,6 %**) joqarı ósim pátleri Nókis qalasında (**108,9 %**) hámde Shomanay (**110,5 %**), Beruniy (**106,5 %**), Qońırat (**106,4 %**), Moynaq (**105,7 %**), Tórtkúl (**105,2 %**), Nókis (**105,2 %**) Taxtakópir (**104,1 %**) rayonlarında gúzetildi, Bozataw (**101,2 %**), Qanlıkól (**101,1 %**), Ellikqala (**101,0 %**), Taqiyatas (**100,4 %**) hámde Qaraózek (**100,1 %**) rayonlarında bolsa kerisinshe ósim pátleri tómenligi gúzetildi.



Awıl xojalıĖı ónimleri

2024-jıldıń yanvar–mart aylarında islep shıǵarılgan awıl xojalıĖı ónimleri kólemi **1 330,0** mlrd. somdı yamasa 2023-jıldıń usı dáwirine salıstırǵanda **103,6 %** tı, atap aytqanda, diyqanshılıq ónimleri – **110,6** mlrd. somdı (**105,0 %**), sharwashılıq ónimleri – **1 219,4** mlrd. somdı (**103,4 %**) quradı.

Awıl xojalıĖı ónimleri islep shıǵarıw kóleminde diyqanshılıq hám sharwashılıq ónimleriniń úlesi

Diyqanshılıq ónimleri



8,3 %

91,7 %

Sharwashılıq ónimleri



Islep shıǵarılǵan awıl xojalıǵı ónimleri kóleminiń aymaqlar kesiminde bólistiriliwi (% te)

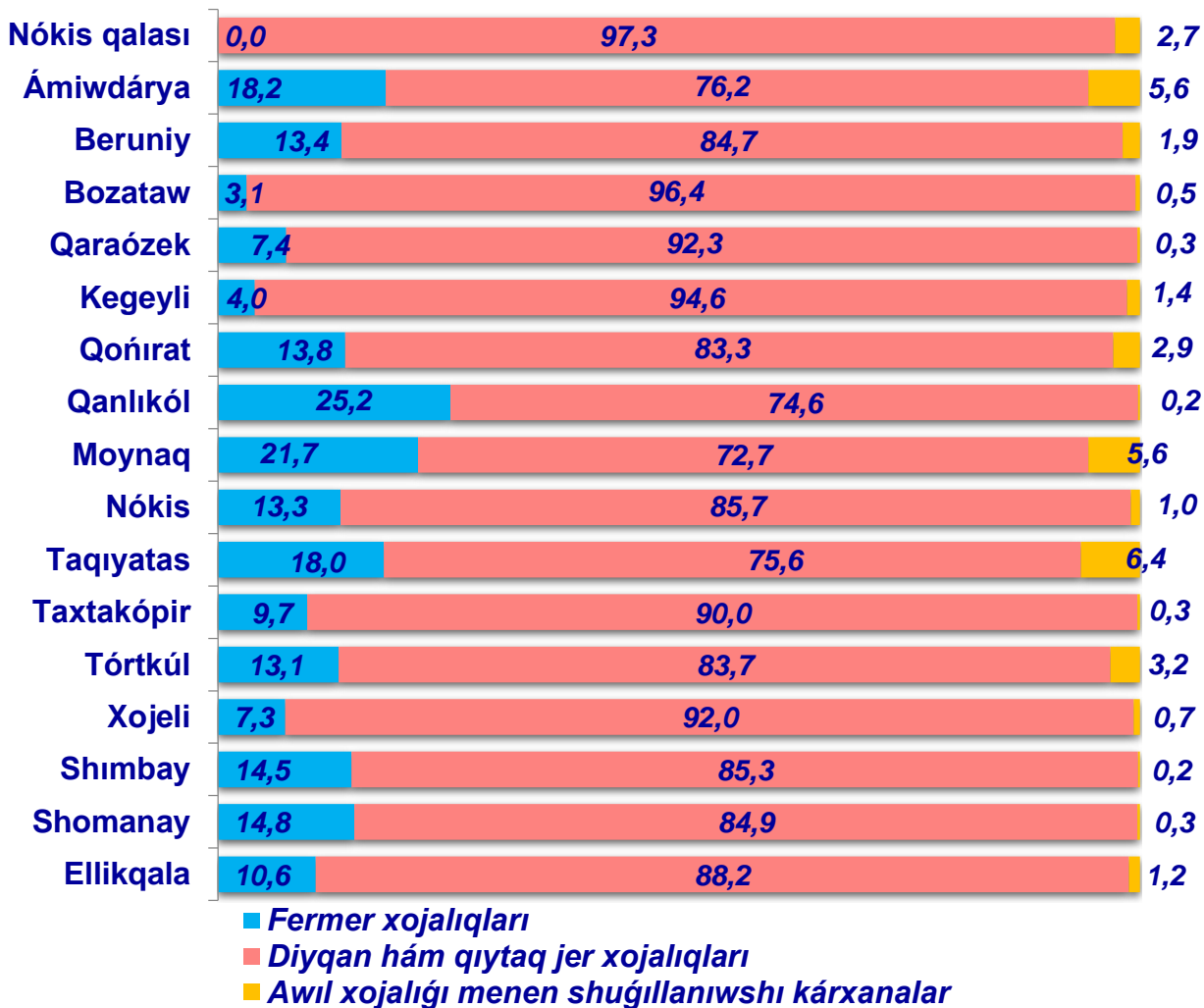


Islep shıǵarılǵan awıl xojalıǵı ónimler kóleminde diyqanshılıq hám sharwashılıq ónimleriniń úlesi



Xojalıq túrleri boyınsha analizlegende, awıl xojalıǵı ónimleri ulıwma kóleminiń **84,6 %** - diyqan hám qıytaq jer xojalıqlarına, **13,2 %** - fermer xojalıqlarına, **2,2 %** - awıl xojalıǵı menen shuǵıllanıwshı kárxanalar úlesine tuwrı keliwin kóriwimizge boladı.

Islep shıǵarılǵan awıl xojalıǵı ónimleriniń aymaqlar kesiminde xojalıq túrleri boyınsha bólistiriliwi, (% te)



2024-jıldıń yanvar–mart ayları juwmaǵına kóre islep shıǵarılǵan awıl xojalıǵı ónimleri quramındaǵı fermer xojalıqlarınıń úlesi boyınsha eń joqarı kórsetkish Qanlıkól (**25,2 %**) hám Moynaq (**21,7 %**) rayonlarında, diyqan hám qıytaq jer xojalıqlarınıń eń joqarı úlesi Nókis (**97,3 %**) qalasında, awıl xojalıǵı menen shuǵıllanıwshı kárxanalardıń eń joqarı úlesi Taqiyatas (**6,4 %**) rayonında gúzetildi. Fermer xojalıqlarınıń awıl xojalıǵı ónimi quramındaǵı úlesi boyınsha eń kem kórsetkish Bozataw (**3,1 %**) rayonında, diyqan hám qıytaq jer xojalıqlarındaǵı eń kem úlesi Moynaq (**72,7 %**) rayonında, awıl xojalıǵı menen shuǵıllanıwshı kárxanalardıń eń kem úlesi Qanlıkól (**0,2 %**) rayonında gúzetildi.

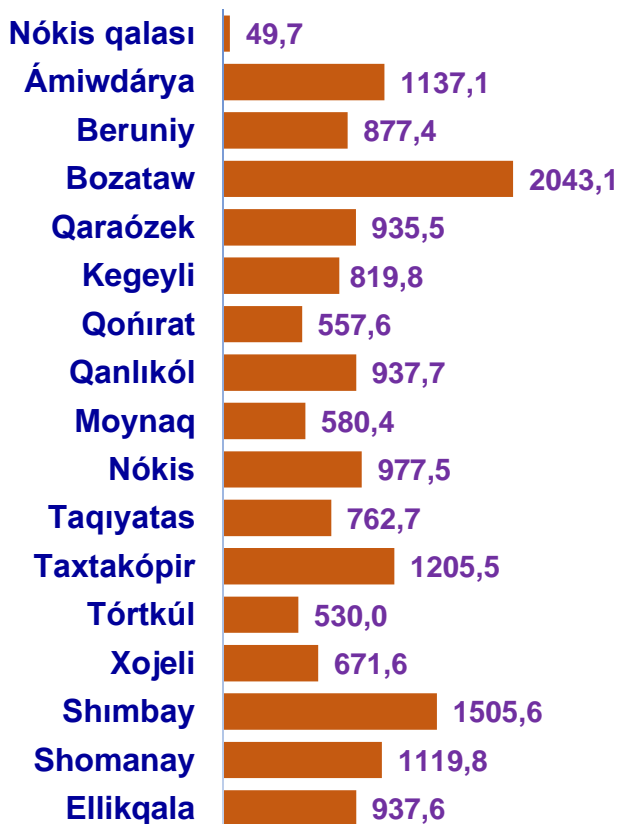
Xalıqtıń jan basına awıl, toǵay hám balıqshılıq xojalıǵı ónim (xızmet)leriniń kólemi

2024-jıldıń yanvar-mart aylarında Qaraqalpaqstan Respublikasınıń xalıqtıń jan basına awıl, toǵay hám balıqshılıq xojalıǵı ónim (xızmet)leri kólemi ámeldegi bahalarda **751,9** mıń somdı, ótken jıldıń sáykes dáwirine salıstırǵanda ósim pátı **102,2 %** ti quradı.

Xalıqtıń jan basına awıl, toǵay hám balıqshılıq xojalıǵı ónim (xızmet)leri kólemi ámeldegi bahalardaǵı ulıwma kólemin aymaǵımızdıń esabat dáwirindegi ortasha xalıq sanına bóliw jolı menen anıqlanadı.

Qaraqalpaqstan Respublikası turaqlı xalqınıń ortasha sanı 2024-jıldıń yanvar-martında **2 005,7** mıń adamdı quraydı.

Aymaqlar kesiminde xalıq jan basına esaplangan awıl, toǵay hám balıqshılıq xojalıǵı ónim (xızmet)leri kólemi, (mıń.som)



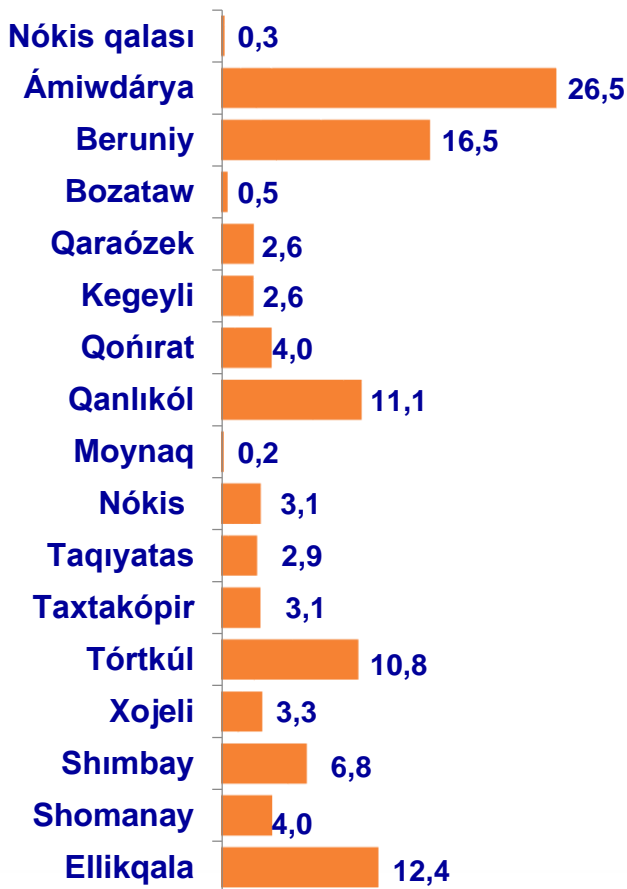
Esabat dáwirinde aymaqlar kesiminde xalıq jan basına awıl, toǵay hám balıqshılıq xojalıǵı ónim (xızmet)leri kóleminiń sáykes dáwirine salıstırǵanda ósim pátin analiz qılǵanımda:

Eń joqarı ósim pátlerin iyelegen aymaqlarǵa Nókis qalası (**107,3 %**) hámde Shomanay (**109,7 %**), Qońırat (**105,4 %**), Moynaq (**105,1 %**), Beruniy (**104,5 %**) rayonların keltirip ótiw múmkin.

Kerisinshe ósim pátleri tómen aymaqlarǵa Bozataw (**101,2 %**), Xojeli (**100,6 %**), Qanlıkól (**99,8 %**), Taqiyatas (**99,7 %**), Qaraózek (**99,5 %**) hámde Ellikqala (**99,1 %**) rayonların keltirip ótiw kerek.

DIYQANSHÍLÍQ ÓNIMLERIN JETISTIRIW

Aymaqlar kesiminde diyqanshılıq ónimleriniń kólemi, (mlrd. som)



Qaraqalpaqstan Respublikası 2024-jil yanvar-mart



8,3 %



Jetistirilgen awıl xojalıǵı ónimleriniń ulıwma kólemindegi ónimlerdiń úlesi **8,3 %** ti quradı.

Aymaqlar kesiminde diyqanshılıq ónimleriniń eń joqarǵı kólemi Amudárya (**26,5** mlrd. som), Beruniy (**16,5** mlrd. som) hám Ellikqala (**12,4** mlrd. som) rayonlarında gúzetildi. Kerisinshe kem kólemge iye aymaqlarǵa Bozataw (**0,5** mlrd. som), Moynaq (**0,2** mlrd. som) rayonları hámde Nókis qalası (**0,3** mlrd. som) keltirip ótiw múmkin.

Joqarı ósim pátleri Nókis (**144,7 %**) qalasında, Taqiyatas (**110,4 %**), Ámiwdárya (**106,1 %**), Qanlıkól (**104,8 %**) hám Shımbay (**104,8 %**) rayonlarında gúzetildi. Bozataw (**104,3 %**), Kegeyli (**103,8 %**) hám Beruniy (**103,7 %**) rayonlarında bolsa kerisinshe ósim pátleri tómenligi gúzetildi.

DIYQANSHÍLÍQ ÓNIMLERIN JETISTIRIW

2024-jıldıń yanvar-martında barlıq túrdegi xojalıqlar tárepinen **276** tonna ovosh (2023-jıldıń yanvar-martına salıstırǵanda **11,7 %** ke kóp) jetistirildi.

2024-jıl yanvar-mart aylarında jetistirilgen tiykarǵı túrdegi diyqanshılıq ónimleri

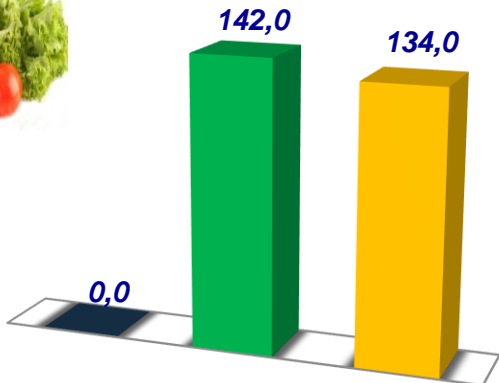
	Barlıq túrdegi xojalıqlar		sonday-aq:					
			fermer xojalıqları		diyqan hám qıytaq jer xojalıqları		awıl xojalıǵı menen shuǵıllanıwshı kárxanalar	
	tonna	ósim pátı % te	tonna	ósim pátı % te	tonna	ósim pátı % te	tonna	ósim pátı % te
Ovoshlar	276	111,7	-	-	142	110,1	134	113,6

2024-jıl yanvar-mart aylarında jetistirilgen tiykarǵı túrdegi diyqanshılıq ónimlerinde xojalıq túrleriniń úlesi (% te)

2024-jıl yanvar-mart aylarında jetistirilgen tiykarǵı túrdegi diyqanshılıq ónimleri haqqındaǵı maǵlumatlardı xojalıq túrleri boyınsha analiz qılar ekenbiz, ovoshlardıń **0,0 %** i fermer xojalıqlarına, **51,4 %** i diyqan hám qıytaq jer xojalıqlarına, **48,6 %** i awıl xojalıǵı menen shuǵıllanıwshı kárxanalarǵa tuwra kelgenligin aytıp ótiw kerek.



Kólemi, tonna



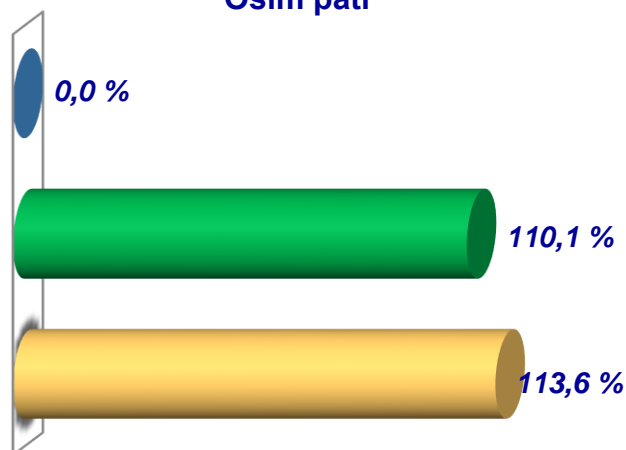
2024-jıl yanvar-mart aylarında barlıq túrdegi xojalıqlardan **276** tonna ovosh jetistirildi.

Ovoshlardı jetistiriw kórsetkishlerin xojalıq túrleri boyınsha analiz qılar ekenbiz, ovosh jetistiriwdiń eń úlken kólemi – **142,0 tonna** diyqan hám qıytaq jer xojalıqlarına tuwra keletuǵınlıǵın atap ótiw kerek.

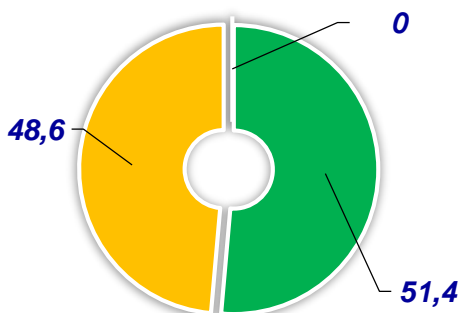
2024-jıl yanvar-mart aylarında barlıq túrdegi xojalıqlarda ovosh jetistiriw kólemi 2023-jıldiń usı dáwiri menen salıstırǵanda **111,7 %** ti quradı.

2023-jıldiń usı dáwirine salıstırǵanda kórsetip ótilgen dáwirlerde, fermer xojalıqlarında **0,0 %**, diyqan hám qıytaq jer xojalıqlarına **110,1 %** hám awıl xojalıǵı iskerligin ámelge asırıwshı kárxanalarında **113,6 %** ósim guzetildi.

Ósim páti



Islep shıǵarılǵan ónimniń xojalıq túrleri boyınsha bólistiriliwi (% te)



2024-jıl yanvar-mart aylarında jetistirilgen ovosh maǵlıwmatların xojalıq túrleri boyınsha analiz qılar ekenbiz, ovosh jetistiriwdiń **0,0 %** i fermer xojalıqları úlesine, **51,4 %** i diyqan hám qıytaq jer xojalıqlarına hám **48,6 %** i awıl xojalıǵı iskerligin ámelge asırıwshı kárxanalarğa tuwrı keliwin belgilep ótiw kerek.



Fermer xojalıqları



Diyqan hám qıytaq jer xojalıqları



Awıl xojalıǵı iskerligin ámelge asırıwshı kárxanalar



	Kólemi, tonna	Úlesi, % te	Ósim páti, % te
Qaraqalpaqstan Respublikası	276,0	100,0	104,5
Nókis qalası	10,0	3,6	178,6
<i>rayonlar:</i>			
Ámiwdarya	71,6	25,9	144,1
Beruniy	62,9	22,8	89,5
Bozataw	0,0	0,0	0,0
Qaraózek	0,0	0,0	0,0
Kegeyli	0,0	0,0	0,0
Qońırat	0,0	0,0	0,0
Qanlıkól	0,0	0,0	0,0
Moynaq	0,0	0,0	0,0
Nókis	0,0	0,0	0,0
Taqiyatas	47,4	17,2	130,6
Taxtakópir	0,0	0,0	0,0
Tórtkúl	0,0	0,0	0,0
Xojeli	0,0	0,0	0,0
Shımbay	0,0	0,0	0,0
Shomanay	0,0	0,0	0,0
Ellikqala	84,1	30,5	100,6

Ovoshlar

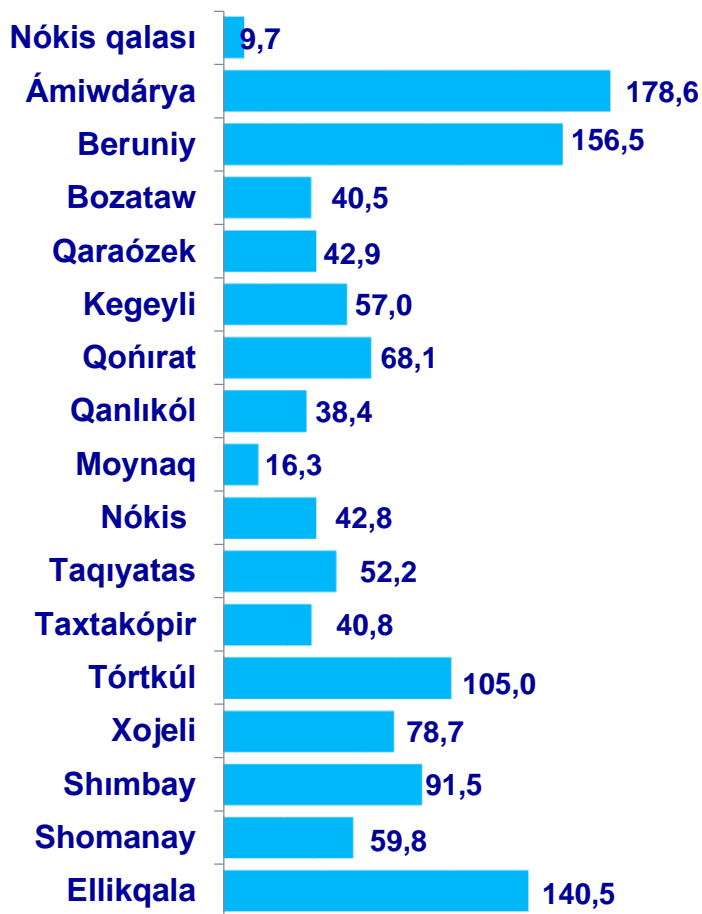


Ovosh jetistiriw boyınsha aymaqlar ortasında birinshilikti Ellikqala rayonu iyeledi. Rayonniń ovosh eginleri ulıwma kólemindegi úlesi **30,5 %**. Sonıń menen bir qatarda, joqarı úles Ámiwdarya (**25,9 %**), Beruniy (**22,8 %**) hámde Taqiyatas (**17,2 %**) rayonlarına tuwra keledi.

Ulıwma kólemdedgi tómen úlesi, Nókis (**3,6 %**) qalasında gúzetildi.

Joqarı ósim pátleri Nókis qalası (**178,6 %**), Ámiwdarya (**144,1 %**), Taqiyatas (**130,6 %**) hámde Ellikqala (**100,6 %**) rayonlarına tuwra keledi. Ótken jıldıń sol dáwirine salıstırǵanda ósim pátleriniń tómenlewi Beruniy (**89,5 %**) rayonında baqlaw múmkin.

Aymaqlar kesiminde sharwashılıq ónimleri kólemi, (mlrd. som)



Qaraqalpaqstan Respublikası 2024-jil yanvar-mart



1 219,4
mlrd. som



ósım pátı
103,4 %

Awıl xojalıǵındaǵı ónimlerdiń ulıwma kólemindeǵı úlesi

91,7 %



Jetistirilgen awıl xojalıǵı ónimleriniń ulıwma kóleminde sharwashılıq ónimleriniń úlesi **91,7 %** ti quradi.

Aymaqlar kesiminde sharwashılıq ónimleriniń eń joqarı kólemi Ámiwdárya (**178,6** mlrd. som), Beruniy (**156,5** mlrd. som) hám Ellikqala (**140,5** mlrd. som) rayonlarına tuwra keledi. Kerisinshe kem kólemge iye aymaqlarǵa Nókis qalası (**9,7** mlrd. som) hám Moynaq (**16,3** mlrd. som), Qanlıkól (**38,4** mlrd. som) rayonların atap ótiw mumkin.

Joqarı ósim pátleri Nókis (**109,8 %**) qalasında, Shomanay (**110,5 %**), Moynaq (**109,2 %**) hám Beruniy (**107,3 %**) rayonlarına tuwra keledi. Qaraózek (**99,4 %**) hámde Taqiyatas (**99,4 %**) rayonlarında bolsa kerisinshe ósim pátleri tómenligi gúzetildi.



TIYKARGÍ TÚRDEGI SHARWASHÍLIQ ÓNIMLERI HÁM AWLANGAN BALÍQLAR

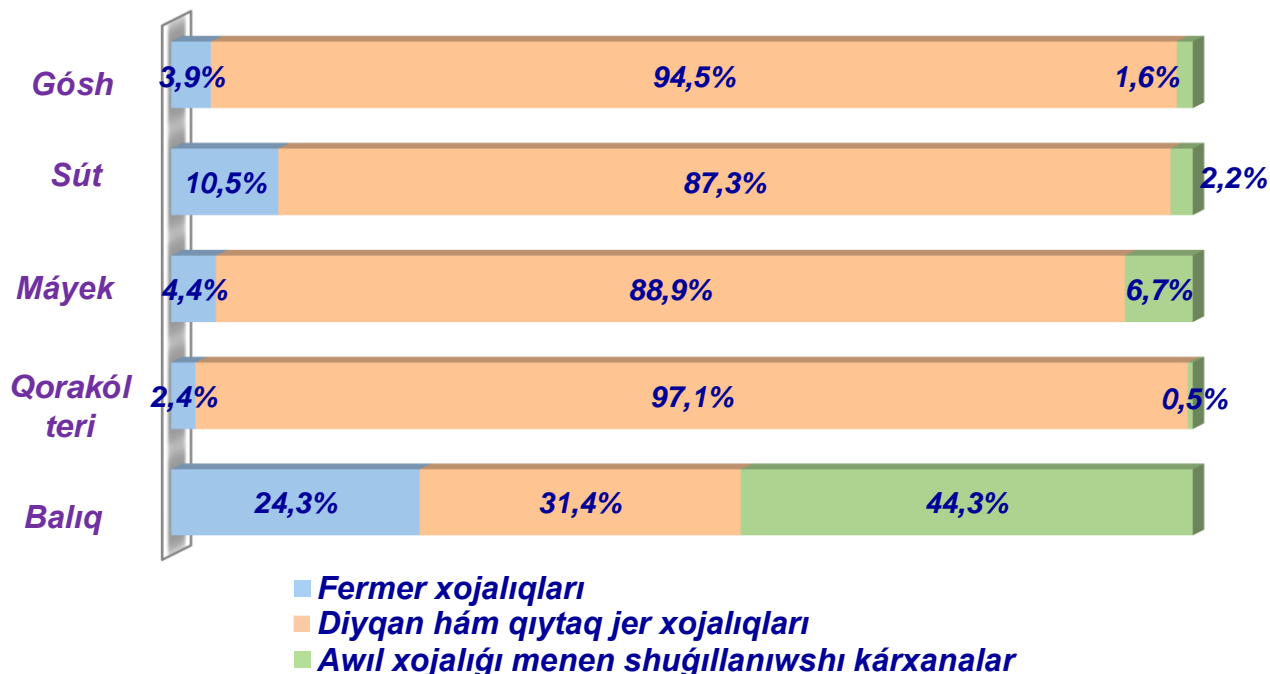
2024-jil yanvar-mart aylarında jetistirilgen sharwashılıq ónimleri hám awlangan balıqlar

	Barlıq túrdegi xojalıqlar		sonday-aq:					
			fermer xojalıqları		diyqan hám qıytaq jer xojalıqları		awıl xojalıǵı menen shuǵıllanıwshı kárxanalar	
	miń tonna	ósim pátı % te	miń tonna	ósim pátı % te	miń tonna	ósim pátı % te	miń tonna	ósim pátı % te
Gósh (tiri salmaqta)	16,9	103,0	0,7	129,2	16,0	102,6	0,3	79,5
Sút	55,8	104,0	5,9	131,2	48,7	101,4	1,2	104,5
Máyek (mln. dana)	82,3	101,4	3,6	121,3	73,2	100,3	5,5	106,4
Jún, tonna	-	-	-	-	-	-	-	-
Qarakól teri, (miń. dana)	21,2	93,2	0,5	175,0	20,6	92,1	0,1	107,4
Balıq	0,9	110,9	0,2	145,8	0,3	108,5	0,4	99,5

2024-jıldıń yanvar-martında barlıq túrdegi xojalıqlar tárepinen tiri salmaqta **16,9** miń tonna gósh, **55,8** miń tonna sút, **82,3** mln. dana máyek, **21,2** miń dana qarakól teri hám **850,2** tonna balıq awlandı.

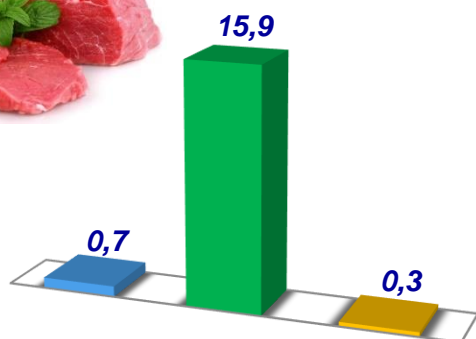
Esabat dáwirinde tiri salmaqta jetistirilgen gósh kólemi ótken jıldıń usı dáwirine salıstırǵanda – **103,0 %** ti, sawıp alınǵan sút – **104,0 %** ti, alınǵan máyek – **101,4 %** ti, alınǵan qarakól teri – **93,2 %** ti hámde awlangan balıqlar – **110,9 %** ti quraǵanın kóriwimizge boladı.

2024-jil yanvar-mart aylarında jetistirilgen tiykargı túrdegi sharwashılıq ónimleri hám awlanğan baliqlar



2024-jil yanvar-mart aylarında jetistirilgen sharwashılıq ónimleri tuwrısındaǵı maǵlıwmatlardı xojalıq túrleri boyınsha analiz qılar ekenbiz, jetistirilgen góshtiń ulıwma kóleminen **3,9 %** i fermer xojalıqları úlesine, **94,5 %** i diyqan hám qıytaq jer xojalıqlarına, **1,6 %** i awıl xojalıǵı menen shuǵıllanıwshı kárxanalarǵa tuwrı keliwin aytıp ótiwge boladı. Usıǵan sáykes túrde sawıp alınğan súttiń **10,5 %** i fermer xojalıqları, **87,3 %** i diyqan hám qıytaq jer xojalıqları, **2,2 %** i awıl xojalıǵın ámelge asırıwshı kárxanalar úlesine tuwrı keldi. Sonıń menen birge, alınğan máyektiń **4,4 %** i fermer xojalıqlarına, **88,9 %** i diyqan hám qıytaq jer xojalıqlarına, **6,7 %** i awıl xojalıǵı iskerligin ámelge asırıwshı kárxanalarǵa tuwrı keldi. Sonday-aq, alınğan qarakól teriniń **2,4 %** i fermer xojalıqlarına, **97,1 %** i diyqan hám qıytaq jer xojalıqlarına, **0,5 %** i awıl xojalıǵı iskerligin ámelge asırıwshı kárxanalarǵa tuwrı keldi. Bunnan tisqari, awlanğan baliqlardıń **24,3 %** i fermer xojalıqlarına, **31,4 %** ti diyqan hám qıytaq jer xojalıqlarına, **44,3 %** ti awıl xojalıǵı iskerligin ámelge asırıwshı kárxanalarǵa tuwrı kelgenligin kórip ótiwimizge boladı.

Kólemi, *miń tonna*



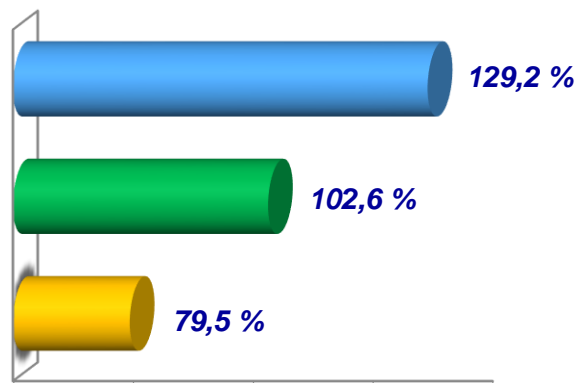
2024-jil yanvar-mart aylarında barlıq túrdegi xojalıqlardan **16,9** miń tonna gósh jetistirildi.

Gósh jetistiriw kórsetkishlerin xojalıq túrleri boyınsha analiz qılar ekenbiz, gósh jetistiriwdiń eń úlken kólemi – **15,9** miń tonna diyqan hám qıytaq jer xojalıqlarına tuwra keletuǵınlıǵın atap ótiw kerek.

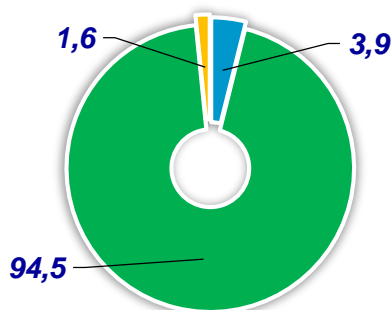
2024-jil yanvar-mart aylarında barlıq túrdegi xojalıqlarda gósh jetistiriw kólemi 2023-jıldıń usı dáwiri menen salıstırǵanda **103,0 %** ti quradı.

2023-jıldıń usı dáwiri menen salıstırǵanda kórsetip ótilgen dáwirlerde ósim pátı, fermer xojalıqlarında **129,2 %**, diyqan hám qıytaq jer xojalıqlarına **120,6 %** hám awıl xojalıǵı iskerligin ámelge asırıwshı kárxanalarında **79,5 %** quradı.

Ósim pátı



Islep shıǵarılǵan ónimniń xojalıq túrleri boyınsha bólistiriliwi (% te)



2024-jil yanvar-mart aylarında jetistirilgen gósh maǵlıwmatların xojalıq túrleri boyınsha analiz qılar ekenbiz, gósh jetistiriwdiń **3,9 %** ti fermer xojalıqları úlesine, **94,5 %** ti diyqan hám qıytaq jer xojalıqlarına hám **1,6 %** ti awıl xojalıǵı iskerligin ámelge asırıwshı kárxanalarǵa tuwrı keliwin belgilep ótiw kerek.



Fermer xojalıqları



Diyqan hám qıytaq jer xojalıqları



Awıl xojalıǵı iskerligin ámelge asırıwshı kárxanalar



	Kólemi, tonna	Úlesi, % te	Ósim páti, % te
--	------------------	----------------	-----------------------

Qaraqalpaqstan Respublikası

Qaraqalpaqstan Respublikası	16 874,0	100,0	103,0
-----------------------------	----------	-------	-------

Nókis qalası

Nókis qalası	161,6	1,0	106,5
--------------	-------	-----	-------

rayonlar:

Ámiwdárya

Ámiwdárya	2 217,8	13,1	102,8
-----------	---------	------	-------

Beruniy

Beruniy	2 191,7	13,0	105,9
---------	---------	------	-------

Bozataw

Bozataw	615,4	3,6	100,5
---------	-------	-----	-------

Qaraózek

Qaraózek	648,8	3,8	103,2
----------	-------	-----	-------

Kegeyli

Kegeyli	780,5	4,6	100,3
---------	-------	-----	-------

Qońırat

Qońırat	899,1	5,3	106,2
---------	-------	-----	-------

Qanlıkól

Qanlıkól	550,6	3,3	106,8
----------	-------	-----	-------

Moynaq

Moynaq	288,2	1,7	107,3
--------	-------	-----	-------

Nókis

Nókis	556,9	3,3	104,4
-------	-------	-----	-------

Taqiyatas

Taqiyatas	678,0	4,0	95,0
-----------	-------	-----	------

Taxtakópir

Taxtakópir	654,9	3,9	105,0
------------	-------	-----	-------

Tórtkúl

Tórtkúl	1 461,6	8,7	102,9
---------	---------	-----	-------

Xojeli

Xojeli	1 013,5	6,0	102,2
--------	---------	-----	-------

Shımbay

Shımbay	1 258,8	7,5	101,5
---------	---------	-----	-------

Shomanay

Shomanay	709,4	4,2	105,9
----------	-------	-----	-------

Ellikqala

Ellikqala	2 187,2	13,0	100,9
-----------	---------	------	-------

Gósh (tiri salmaqta)

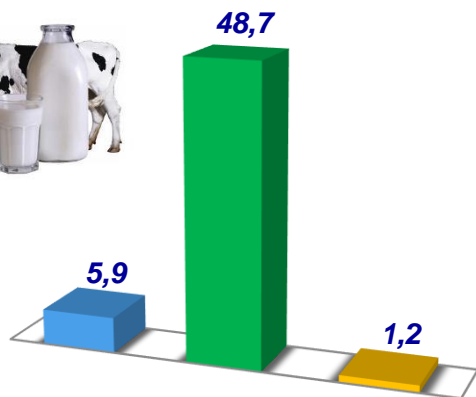


Gósh jetistiriw boyınsha aymaqlar ortasında birinshilikti Ámiwdarya rayonu iyeledi. Onıń, gósh jetistiriwdiń ulıwma kólemindegi úlesi **13,1 %**. Sonıń menen bir qatarda, joqarı úles Beruniy (**13,0 %**), Ellikqala (**13,0 %**), Tórtkúl (**8,7 %**) Shımbay (**7,5 %**) hám Xojeyli (**6,0 %**) rayonlarına tuwra keledi.

Ulıwma kólemdegi tómen úlesi, Nókis (**1,0 %**) qalasında hám Moynaq (**1,7 %**) rayonında gúzetildi.

Joqarı ósim pátleri Moynaq (**107,3 %**), Qanlıkól (**106,8 %**), Qońırat (**106,2 %**), Beruniy (**105,9 %**) rayonlarına hám Nókis (**106,5 %**) qalasına tuwra keledi. Ótken jıldıń sol dáwirine salıstırǵanda ósim pátleri tómenlewi Kegeyli (**100,3 %**) hám Taqiyatas (**95,0 %**) rayonlarında baqlaw múmkin.

Kólemi, mırn tonna



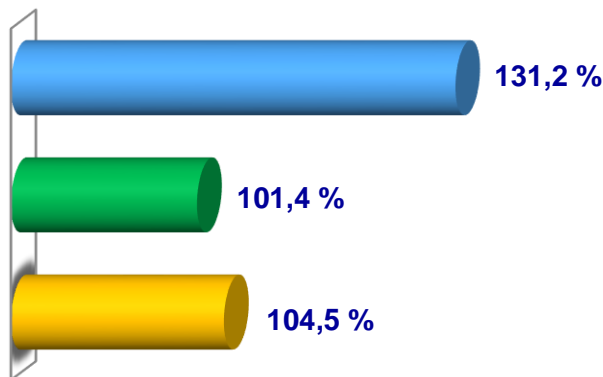
2024-jıl yanvar-mart aylarında barlıq túrdegi xojalıqlardan **55,8** mırn tonna sút jetistirildi.

Sút jetistiriw kórsetkishlerin xojalıq túrleri boyınsha analiz qılar ekenbiz, sút jetistiriwdiń eń úlken kólemi – **48,7** mırn tonna diyqan hám qıytaq jer xojalıqlarına tuwra keletuǵınlıǵın atap ótiw kerek.

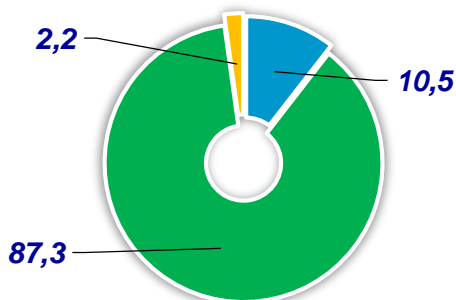
2024-jıl yanvar-mart aylarında barlıq túrdegi xojalıqlarında sút jetistiriw kólemi 2023-jıldıń usı dáwiri menen salıstırǵanda **104,0** % ti quradı.

2023-jıldıń usı dáwiri menen salıstırǵanda kórsetip ótilgen dáwirlerde, fermer xojalıqlarında **31,2** %, diyqan hám qıytaq jer xojalıqlarında **1,4** % hám awıl xojalıǵı iskerligin ámelge asırwshı kárxanalarında **4,5** % ósikenligin baqlaw múmkin.

Ósim páti



Islep shıǵarılǵan ónimniń xojalıq túrleri boyınsha bólistiriliwi (% te)



2024-jıl yanvar-mart aylarında jetistirilgen sút maǵlıwmatların xojalıq túrleri boyınsha analiz qılar ekenbiz, sút jetistiriwdiń **10,5** % ti fermer xojalıqları úlesine, **87,3** % ti diyqan hám qıytaq jer xojalıqlarına hám **2,2** % ti awıl xojalıǵı iskerligin ámelge asırwshı kárxanalarǵa tuwrı keliwin atap ótiw kerek.




Fermer xojalıqları



Diyqan hám qıytaq jer xojalıqları



Awıl xojalıǵı iskerligin ámelge asırwshı kárxanalar

	Kólemi, tonna	Úlesi, % te	Ósim páti, % te
Qaraqalpaqstan Respublikası	55 801,0	100,0	104,0
Nókis qalası	238,5	0,4	101,5
<i>rayonlar:</i>			
Ámiwdárya	9 193,5	16,5	100,9
Beruniy	6 892,8	12,4	108,9
Bozataw	1 700,5	3,0	101,6
Qaraózek	1 818,1	3,3	95,3
Kegeyli	2 749,3	4,9	101,4
Qońırat	2 643,2	4,7	104,5
Qanlıkól	1 826,1	3,3	105,7
Moynaq	432,9	0,8	101,5
Nókis	2 012,1	3,6	103,5
Taqiyatas	2 836,6	5,1	103,9
Taxtakópir	1 582,7	2,8	101,9
Tórtkúl	4 503,5	8,1	107,9
Xojeli	4 273,7	7,7	100,4
Shımbay	4 162,9	7,5	103,7
Shomanay	3 551,1	6,4	118,2
Ellikqala	5 383,5	9,6	101,1

Sút

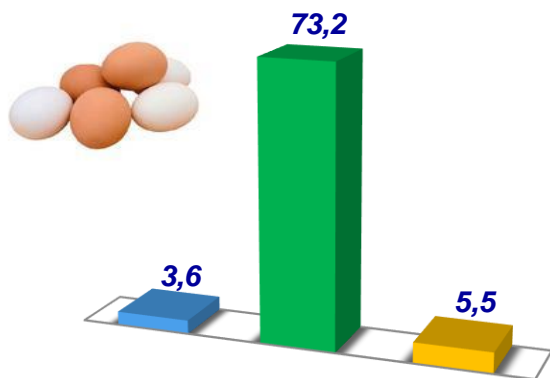


Sút boyınsha ortasında bir qatarda, joqarı úles (12,4 %), Ellikqala (9,6 %), Tórtkúl (8,1 %), Xojeyli (7,7 %) hám Shımbay (7,5 %) rayonlarına tuwra keledi.

Ulıwma kólem-degi tómén úlesi, Nókis (0,4 %) qalasında hám Moynaq (0,8 %) rayonıda gúzetildi.

Joqarı ósim pátleri Shomanay (118,2 %), Beruniy (108,9 %), Tórtkúl (107,9 %), Qanlıkól (105,7 %) hám Qońırat (104,5 %) rayonlarına tuwra keledi. Ótken jıldıń usı dáwirine salıstırǵanda ósim pátleri tóménlewi Qaraózek (95,3 %) rayonında baqlaw múmkin.

Kólemi, mln. dana



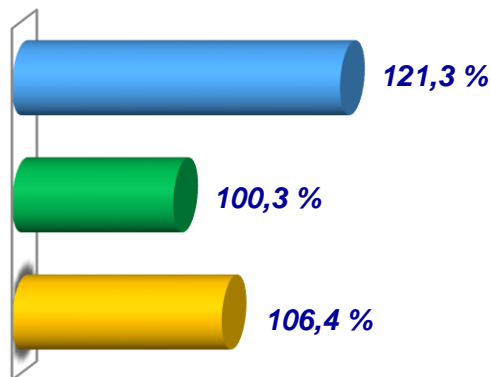
2024-jıl yanvar-mart aylarında barlıq túrdegi xojalıqlardan **82,3** mln. dana máyek jetistirildi.

Máyek jetistiriw kórsetkishlerin xojalıq túrleri boyınsha analiz qılǵanımda, máyek jetistiriwdiń eń úlken kólemi – **73,2** mln. dana diyqan hám qıytaq jer xojalıqlarına tuwra keletuǵınlıǵın atap ótiw kerek.

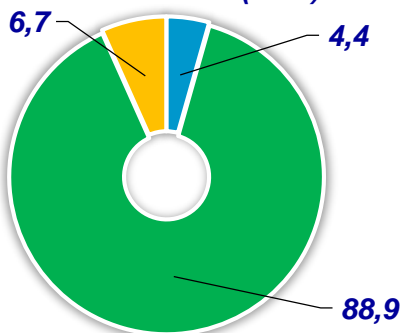
2024-jıl yanvar-mart aylarında barlıq túrdegi xojalıqlarda máyek jetistiriw kólemi 2023-jıldıń usı dáwiri menen salıstırǵanda **101,4 %** ti quradı.

2023-jıldıń usı dáwiri menen salıstırǵanda kórsetip ótilgen dáwirlerde, fermer xojalıqlarında **21,3 %**, diyqan hám qıytaq jer xojalıqlarında **0,3 %** hám awıl xojalıǵı iskerligin ámelge asırıwshı kárxanalarında **6,4 %** óskenin baqlaw múmkin.

Ósim pátı



Islep shıǵarılǵan ónimniń xojalıq túrleri boyınsha bólistiriliwi (% te)



2024-jıl yanvar-mart aylarında jetistirilgen máyek maǵlıwmatların xojalıq túrleri boyınsha analiz qılar ekenbiz, máyek jetistiriwdiń **4,4 %** ti fermer xojalıqları úlesine, **88,9 %** ti diyqan hám qıytaq jer xojalıqlarına hám **6,7 %** ti awıl xojalıǵı iskerligin ámelge asırıwshı kárxanalarǵa tuwrı keliwin atap ótiw kerek.



Fermer xojalıqları



Diyqan hám qıytaq jer xojalıqları



Awıl xojalıǵı iskerligin ámelge asırıwshı kárxanalar



Kólemi,
miń dana

Úlesi,
% te

Ósim
páti,
% te

Qaraqalpaqstan Respublikası

82 284,0

100,0

101,4

Nókis qalası

998,0

1,2

148,4

rayonlar:

Ámiwdarya

15 356,1

18,7

114,9

Beruniy

11 256,7

13,7

106,3

Bozataw

1 723,7

2,1

101,1

Qaraózek

1 839,6

2,2

78,9

Kegeyli

3 309,3

4,0

132,0

Qońırat

8 999,6

10,9

104,1

Qanlıkól

1 445,7

1,8

45,0

Moynaq

858,1

1,0

139,5

Nókis

3 834,6

4,7

102,5

Taqiyatas

2 478,3

3,0

101,7

Taxtakópir

1 235,6

1,5

106,4

Tórtkúl

8 415,8

10,2

102,9

Xojeli

3 785,1

4,6

100,0

Shımbay

6 454,8

7,8

100,0

Shomanay

3 135,8

3,8

98,3

Ellikqala

7 157,2

8,7

83,9

Máyek

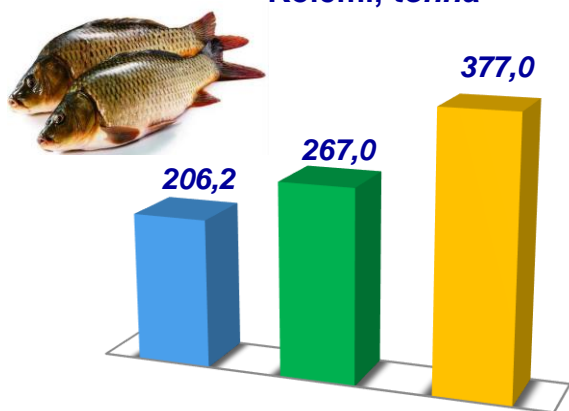


Máyek jetistiriw boyınsha aymaqlar ortasında birinshilikti Ámiwdarya rayonu iyeledi. Onıń, alınğan máyeklerdiń ulıwma kólemindegi úlesi **18,7 %** ti quradı. Sonıń menen bir qatarda, joqarı úles Beruniy (**13,7 %**), Qońırat (**10,9 %**), Tórtkúl (**10,2 %**), Ellikqala (**8,7 %**) hám Shımbay (**7,8 %**) rayonlarına tuwra keledi.

Ulıwma kólemdegi tómen úlesi, Nókis (**1,2 %**) qalasında hám Moynaq (**1,0 %**) rayonında gúzetildi.

Joqarı ósim pátleri Nókis (**148,4 %**) qalasında hámde Moynaq (**139,8 %**), Kegeyli (**132,0 %**), Ámiwdarya (**114,9 %**) Taxtakópir (**106,4 %**) rayonlarına tuwra keledi. Ótken jıldıń sol dáwirine salıstırǵanda ósim pátleri tómenlewi Shomanay (**98,3 %**), Ellikqala (**83,9 %**), Qaraózek (**78,9 %**) hám Qanlıkól (**45,0 %**) rayonlarında baqlaw múmkin.

Kólemi, tonna



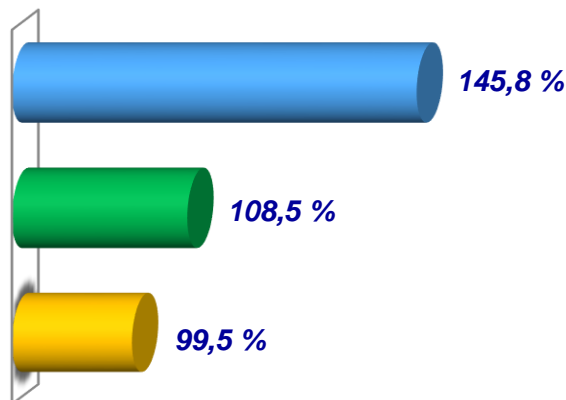
2024-jil yanvar-mart aylarında barlıq túrdegi xojalıqlardan **850,2** tonna balıq awlandı.

Awlanğan balıqlar kórsetkishlerin xojalıq túrleri boyınsha analiz qılar ekenbiz, awlanğan balıqlardıń eń úlken kólemi – **377 tonna awıl xojalıǵı iskerligin ámelge asırıwshı kárxanalarǵa** tuwra keletuǵınlıǵın atap ótiw kerek.

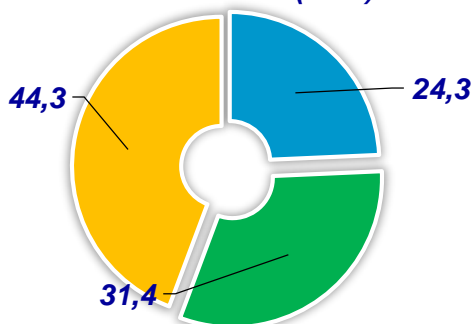
2024-jil yanvar-mart aylarında barlıq túrdegi xojalıqlarda awlanğan balıqlar kólemi 2023-jıldıń usı dáwiri menen salıstırǵanda **110,9 %** ti quradı.

2023-jıldıń usı dáwiri menen salıstırǵanda kórsetip ótilgen dáwirde ósim pátı, fermer xojalıqlarında **145,8 %** ti, diyqan hám qıytaq jer xojalıqlarında **108,5 %** ti hám awıl xojalıǵı iskerligin ámelge asırıwshı kárxanalarında **99,5 %** ti quradı.

Ósim pátı



Islep shıǵarılǵan ónimniń xojalıq túrleri boyınsha bólistiriliwi (% te)



2024-jil yanvar-mart aylarında awlanğan balıqlar maǵlıwmatların xojalıq túrleri boyınsha analiz qılar ekenbiz, balıq awlawdıń **24,3 %** ti fermer xojalıqları úlesine, **31,4 %** ti diyqan hám qıytaq jer xojalıqlarına hám **44,3 %** ti awıl xojalıǵı iskerligin ámelge asırıwshı kárxanalarǵa tuwrı keliwin belgilep ótiw kerek.



Fermer xojalıqları



Diyqan hám qıytaq jer xojalıqları



Awıl xojalıǵı iskerligin ámelge asırıwshı kárxanalar

	Kólemi, tonna	Úlesi, % te	Ósim páti, % te
Qaraqalpaqstan Respublikası	850,2	100,0	110,9
Nókis qalası	-	-	-
<i>rayonlar:</i>			
Ámiwdárya	263,1	30,9	90,2
Beruniy	21,4	2,5	77,3
Bozataw	15,5	1,8	101,3
Qaraózek	21,2	2,5	117,8
Kegeyli	16,3	1,9	85,8
Qońırat	27,8	3,3	111,6
Qanlıkól	10,4	1,2	93,7
Moynaq	28,9	3,4	105,1
Nókis	47,1	5,5	2,1 m.
Taqiyatas	42,6	5,0	99,8
Taxtakópir	41,2	4,8	93,6
Tórtkúl	68,2	8,0	3,9 m.
Xojeli	14,1	1,7	112,8
Shımbay	139,6	16,4	101,7
Shomanay	24,4	2,9	111,4
Ellikqala	68,4	8,0	2,2 m.

AwlanĠan balıqlar



Balıqlardı awlaw boyınsha aymaqlar ortasında birinshilikti Ámiwdárya rayonı iyeledi. Onıń, awlanĠan balıqlar kólemindegi úlesi **30,9 %**. Sonıń menen bir qatarda, joqarı úles Shımbay (**16,4 %**), Ellikqala (**8,0 %**), Tórtkúl (**8,0 %**), Nókis (**5,5 %**) hám Taqiyatas (**5,0 %**) rayonlarına tuwra keledi.

Ulıwma kólemdegi tómen úlesi, Qanlıkól (**1,2 %**) rayonında hám Xojeli (**1,5 %**) rayonında gúzetildi.

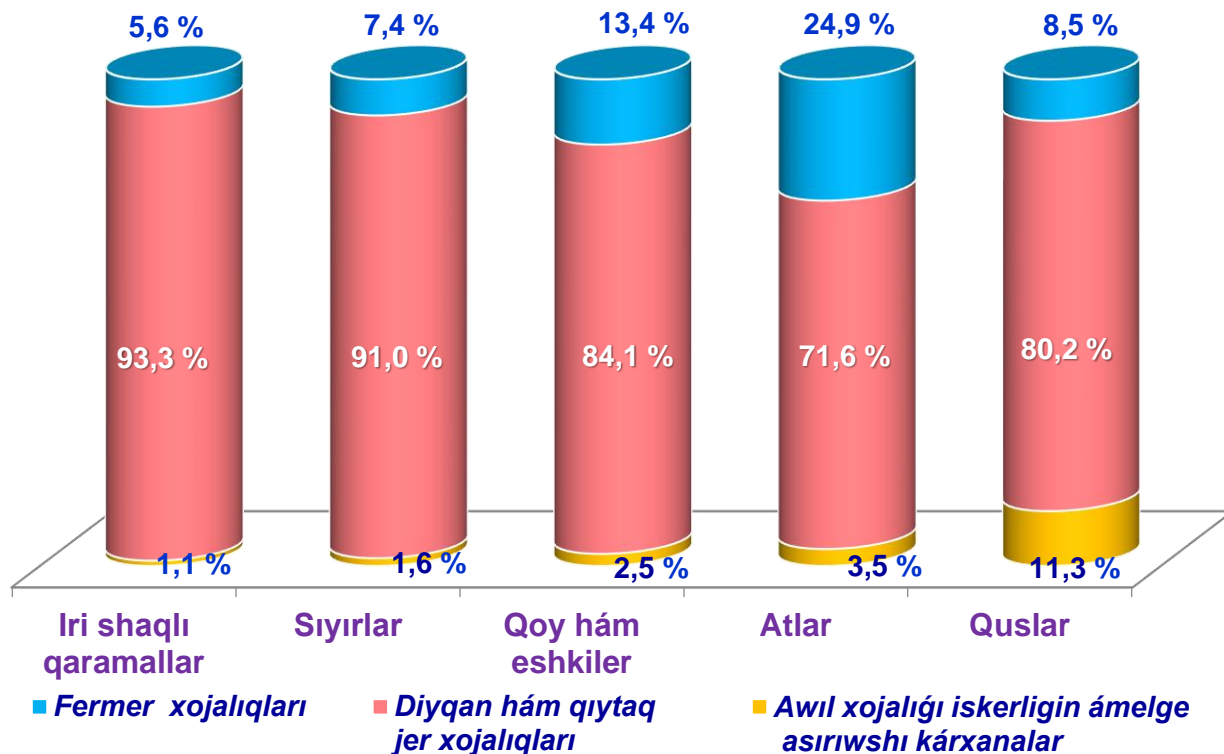
Joqarı ósim pátleri Tórtkúl (**387,5 %**), Ellikqala (**217,8 %**), Nókis (**208,4 %**), Qaraózek (**117,8 %**) hám Xojeli (**112,8 %**) rayonlarına tuwra keledi. Ótken jıldıń sol dáwirine salıstırǵanda ósim pátleri tómenlewi Taqiyatas (**99,8 %**), Qanlıkól (**93,7 %**), Taxtakópir (**93,6 %**), Ámiwdárya (**90,2 %**), Kegeyli (**85,8 %**), hám Beruniy (**77,3 %**) rayonlarında baqlaw múmkin.

2024-jıldıń 1-aprel jaǵdayına xojalıq túrleri boyınsha sharwa malları hám quslar bas sanı

	Barlıq túrdegi xojalıqlar		sonday-aq:					
			fermer xojalıqları		diyqan hám qıytaq jer xojalıqları		awıl xojalıǵı iskerligin ámelge asırıwshı kárxanalar	
	miń bas	ósim pátı % te	miń bas	ósim pátı % te	miń bas	ósim pátı % te	miń bas	ósim pátı % te
Iri shaqlı qaramallar	1 213,6	102,5	67,9	118,1	1 132,0	101,7	13,7	100,7
<i>sonnan, sıyırlar</i>	352,9	103,1	26,2	124,8	321,1	101,4	5,6	116,7
Qoy hám eshkiler	1 231,0	104,4	164,6	122,9	1 035,1	101,7	31,3	112,6
Atlar	27,8	106,7	6,9	121,7	19,9	102,0	1,0	115,5
Quslar	5 022,2	106,1	428,7	126,5	4 027,4	101,1	566,1	138,6

2024-jıldıń 1-aprel jaǵdayına barlıq túrdegi xojalıqlarda iri shaqlı qaramallar bas sanı **1 213,6** miń basqa jetti, (2023-jıldıń 1-aprel jaǵdayına salıstırılǵanda **2,5 %** ke kóp), sıyırlar **352,9** miń basqa (**3,1 %** ke kóp), qoy hám eshkiler **1 231,0** miń basqa (**4,4 %** ke kóp), atlar **27,8** miń basqa (**6,7 %** ke kóp), quslar **5 022,2** miń basqa (**6,1 %** ke kóp) jetti.

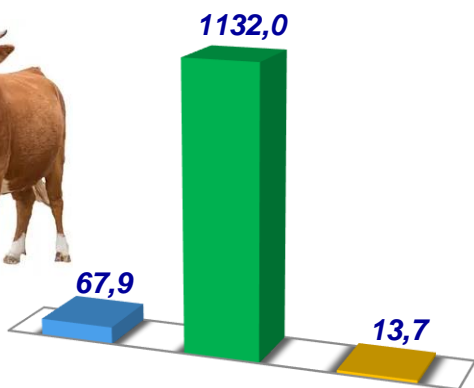
2024-jıldıń 1-aprel jaǵdayına ámeldegi sharwa malları hám quslar bas sanınıń xojalıq túrleri boyınsha úlesi



2024–jıldıń 1–aprel jaǵdayına kóre, iri shaqlı qaramallar bas sanı tuwrısındaǵı maǵlıwmatlardı xojalıq túrleri boyınsha analiz qılar ekenbiz, iri shaqlı qaramallardıń **5,6 %** fermer xojalıqları úlesine, **93,3 %** diyqan hám qıytaq jer xojalıqlarına, **1,1 %** awıl xojalıǵı menen shuǵıllanıwshı kárxanalarǵa tuwrı keliwin aytıp ótiw kerek, usıǵan sáykes túrde qoy hám eshkilerdiń ulıwma sanınan **13,4 %** fermer xojalıqlarına, **84,1 %** diyqan hám qıytaq jer xojalıqlarına, **2,5 %** awıl xojalıǵı menen shuǵıllanıwshı kárxanalarǵa tuwrı keledi, atlar ulıwma sanınan **24,9 %** fermer xojalıqlarına, **71,6 %** diyqan hám qıytaq jer xojalıqlarına, **3,5 %** awıl xojalıǵı menen shuǵıllanıwshı kárxanalarǵa tuwrı keledi, sonday-aq, quslar ulıwma sanınan **8,5 %** fermer xojalıqlarına, **80,2 %** diyqan hám qıytaq jer xojalıqlarına, **11,3 %** awıl xojalıǵı menen shuǵıllanıwshı kárxanalarǵa tuwrı keladi.



Kólemi, *miń bas*



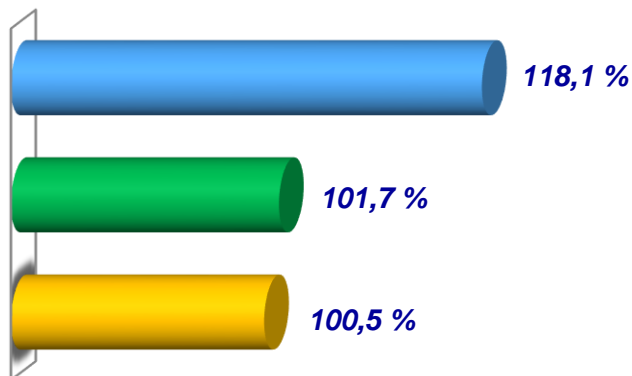
2024-jıldıń 1-aprel jaǵdayına kóre, barlıq túrdegi xojalıqlarında iri shaqlı qaramallar bas sanı **1 213,6** mińǵa jetti.

Iri shaqlı qaramallar bas sanın xojalıq túrleri boyınsha analiz qılar ekenbiz, eń úlken kólemi – **1 132,0** miń bas diyqan hám qıytaq jer xojalıqlarına tuwra keletuǵınlıǵın atap ótiw gerek.

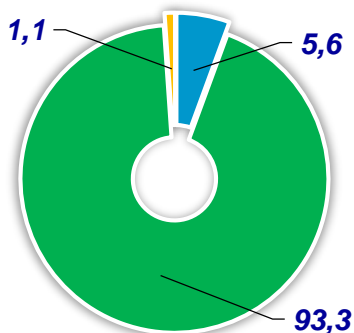
2024-jıldıń 1-aprel jaǵdayına iri shaqlı qaramallar bas sanı 2023-jıldıń usı dáwiri menen salıstırǵanda **102,5 %** ti quradı.

2023-jıldıń usı dáwiri menen salıstırǵanda kórsetip ótilgen dáwirlerde ósim pátı, fermer xojalıqlarında **18,1 %**, diyqan hám qıytaq jer xojalıqlarında **1,7 %** hám awıl xojalıǵı iskerligin ámelge asırıwshı kárxanalarında **0,5 %** óskenin kóriwge boladı.

Ósim pátı



Bas sanınıń xojalıq túrleri boyınsha bólistiriliwi (% te)



2024-jıldıń 1-aprel jaǵdayına iri shaqlı qaramallar bas sanı tuwrısındaǵı maǵlıwmatlardı xojalıq túrleri boyınsha analiz qılar ekenbiz, iri shaqlı qaramallar bas sanınıń **5,6 %** ti fermer xojalıqları úlesine, **93,3 %** ti diyqan hám qıytaq jer xojalıqlarına hám **1,1 %** ti awıl xojalıǵı iskerligin ámelge asırıwshı kárxanalarǵa tuwrı keliwin belgilep ótiw gerek.



Fermer xojalıqları



Diyqan hám qıytaq jer xojalıqları



Awıl xojalıǵı iskerligin ámelge asırıwshı kárxanalar

	Sani, <i>miń bas</i>	Úlesi, <i>% te</i>	Ósim páti, <i>% te</i>
Qaraqalpaqstan Respublikası	1 213,6	100,0	102,5
Nókis qalası	9,9	0,8	109,7
<i>rayonlar:</i>			
Ámiwdárya	172,9	14,2	101,5
Beruniy	166,4	13,7	106,2
Bozataw	39	3,2	104,0
Qaraózek	41,1	3,4	103,0
Kegeyli	56,5	4,7	102,3
Qońirat	74,9	6,2	100,5
Qanlıkól	35,4	2,9	103,1
Moynaq	29,3	2,4	102,0
Nókis	39,9	3,3	103,9
Taqiyatas	25,9	2,1	103,5
Taxtakópir	48,6	4,0	103,8
Tórtkúl	131,1	10,8	100,6
Xojeli	60,4	5,0	100,5
Shımbay	84,2	6,9	101,7
Shomanay	68,2	5,6	103,4
Ellikqala	130,2	10,7	101,1

Iri shaqlı qaramallar

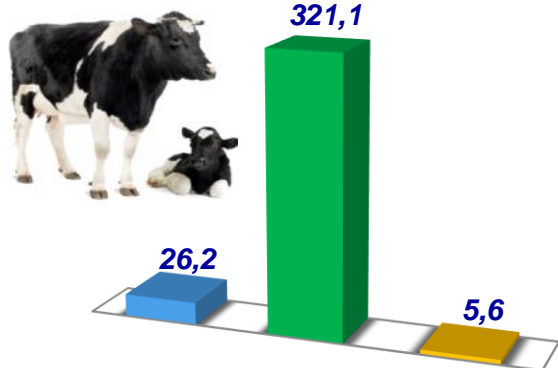


Iri shaqlı qaramallar bas sanı boyınsha aymaqlar ortasında birinshilikti Ámiwdárya rayonu iyeledi. Onıń, iri shaqlı qaramallar sanındaǵı úlesi **14,2 %**. Sonıń menen bir qatarda, joqarı úles Beruniy (**13,7 %**), Tórtkúl (**10,8 %**), Ellikqala (**10,7 %**) Shımbay (**6,9 %**) hám Qońirat (**6,2 %**) rayonlarına tuwra keledi.

Ulıwma kólem-degi tómen úlesi, Nókis (**0,8 %**) qalasında hám Taqiyatas (**2,1 %**) rayonında gúzetildi.

Joqarı ósim pátleri Nókis (**109,7 %**) qalasında hámde Beruniy (**106,2 %**), Bozataw (**104,0 %**), Nókis (**103,9 %**), Taxtakópir (**103,8 %**) rayonlarına tuwra keledi. Ótken jıldıń sol dáwirine salıstırǵanda ósim pátleri tómenlewi Qońirat (**100,5 %**) rayonında baqlaw múmkin.

Kólemi, *mıń bas*



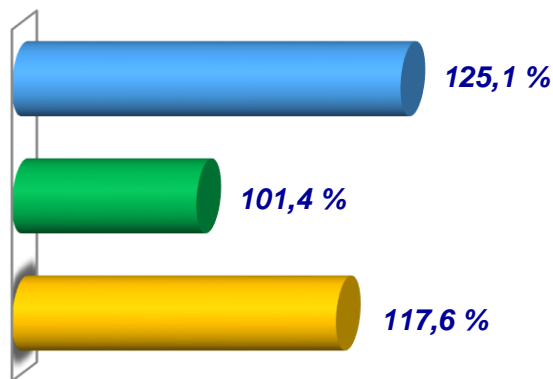
2024-jıldıń 1-aprel jaǵdayına kóre, barlıq túrdegi xojalıqlarında sıyırlar bas sanı **352,9** mıńǵa jetti.

Sıyırlar bas sanın xojalıq túrleri boyınsha analiz qılar ekenbiz, eń úlken kólemi – **321,1** mıń bas diyqan hám qıytaq jer xojalıqlarına tuwra keletuǵınlıǵın atap ótiw gerek.

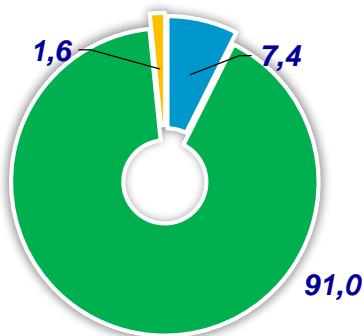
2024-jıldıń 1-aprel jaǵdayına sıyırlar bas sanı 2023-jıldıń usı dáwiri menen salıstırǵanda **103,1 %** ti quradı.

2023-jıldıń usı dáwiri menen salıstırǵanda kórsetip ótilgen dáwirlerde ósim pátı, fermer xojalıqlarında **25,1 %**, diyqan hám qıytaq jer xojalıqlarında **1,4 %** hám awıl xojalıǵı iskerligin ámelge asırıwshı kárxanalarında **17,6 %** ke óskenligin kóriwimizge boladı.

Ósim pátı



Bas sanınıń xojalıq túrleri boyınsha bólistiriliwi (% te)



2024-jıldıń 1-aprel jaǵdayına sıyırlar bas sanı tuwrısındaki maǵlıwmatlardı xojalıq túrleri boyınsha analiz qılǵanımda, sıyırlar bas sanınıń **7,4 %** i fermer xojalıqları úlesine, **91,0 %** i diyqan hám qıytaq jer xojalıqlarına hám **1,6 %** i awıl xojalıǵı iskerligin ámelge asırıwshı kárxanalarǵa tuwrı keliwin belgilep ótiw gerek.



Fermer xojalıqları



Diyqan hám qıytaq jer xojalıqlarına



Awıl xojalıǵı iskerligin ámelge asırıwshı kárxanalar



Sani,
miń
bas

Úlesi,
% te

Ósim
páti,
% te

Qaraqalpaqstan
Respublikası

352,9

100,0

103,1

Nókis qalası

3,0

0,9

102,3

rayonlar:

Ámiwdárya

46,6

13,2

101,2

Beruniy

40,6

11,5

106,4

Bozataw

12,7

3,6

101,5

Qaraózek

14,4

4,1

103,4

Kegeyli

17,2

4,9

103,9

Qońirat

23,9

6,8

102,1

Qanlıkól

10,6

3,0

96,0

Moynaq

10,7

3,0

105,7

Nókis

14,3

4,0

104,1

Taqiyatas

9,8

2,8

105,1

Taxtakópir

21,3

6,0

101,2

Tórtkúl

36,8

10,4

103,1

Xojeli

16,4

4,7

100,7

Shımbay

20,3

5,7

102,5

Shomanay

16,8

4,8

104,0

Ellikqala

37,6

10,7

105,5

Sıyırlar

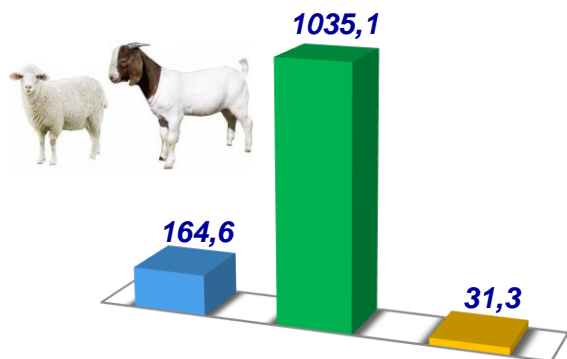


Sıyırlar bas sani boyınsha aymaqlar ortasında birinshilikti Ámiwdárya rayonu iyeledi. Onıń, sıyırlar sanındaǵı úlesi **13,2 %**. Sonıń menen bir qatarda, joqarı úles Beruniy (**11,5 %**), Ellikqala (**10,7 %**), Tórtkúl (**10,4 %**), Qońirat (**6,8 %**) hám Taxtakópir (**6,0 %**) rayonlarına tuwra keledi.

Ulıwma kólem-degi tómen úlesi, Nókis (**0,9 %**) qalasında hám Taqiyatas (**2,8 %**) rayonında gúzetildi.

Joqarı ósim pátleri Beruniy (**106,4 %**), Moynaq (**105,7 %**), Ellikqala (**105,5 %**), Taqiyatas (**105,1 %**) hám Nókis (**104,1 %**) rayonlarına tuwra keledi. Ótken jıldıń sol dáwirine salıstırǵanda ósim pátleri tómenlewi Qanlıkól rayonında (**96,0 %**) baqlaw múmkin.

Kólemi, *miń bas*



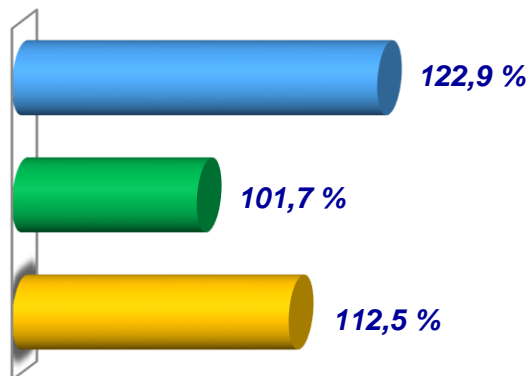
2024-jıldıń 1-aprel jaǵdayına kóre, barlıq túrdegi xojalıqlarında qoy hám eshkiler bas sanı **1 231,0** mińǵa jetti.

Qoy hám eshkiler bas sanın xojalıq túrleri boyınsha analiz qılar ekenbiz, eń úlken kólemi **1035,1** miń bas diyqan hám qıytaq jer xojalıqlarına tuwra keletuǵınıń atap ótiw kerek.

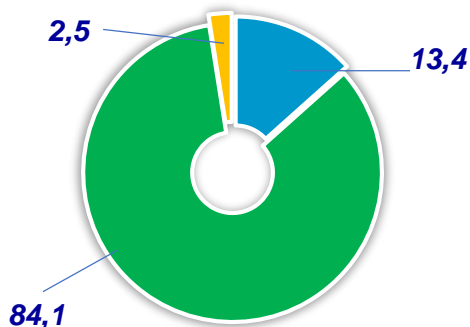
2024-jıldıń 1-aprel jaǵdayına qoy hám eshkiler bas sanı 2023-jıldıń usı dáwiri menen salıstırǵanda **104,4 %** ti quradı.

2023-jıldıń usı dáwiri menen salıstırǵanda kórsetip ótilgen dáwirlerde ósim pátı, fermer xojalıqlarında **22,9 %**, diyqan hám qıytaq jer xojalıqlarında **1,7 %** hám awıl xojalıǵı iskerligin ámelge asırıwshı kárxanalarında **12,5 %** ke óskenin kóriwge boladı.

Ósim pátı



Bas sanınıń xojalıq túrleri boyınsha bólistiriliwi (% te)



2024-jıldıń 1-aprel jaǵdayına qoy hám eshkiler bas sanı tuwrısındaǵı maǵlıwmatlardı xojalıq túrleri boyınsha analiz qılar ekenbiz, qoy hám eshkiler bas sanınıń **13,4 %** i fermer xojalıqları úlesine, **84,1 %** i diyqan hám qıytaq jer xojalıqlarına hám **2,5 %** i awıl xojalıǵı iskerligin ámelge asırıwshı kárxanalarǵa tuwrı keliwin belgilep ótiw kerek.



Fermer xojalıqları



Diyqan hám qıytaq jer xojalıqları



Awıl xojalıǵı iskerligin ámelge asırıwshı kárxanalar



	Sani, <i>miń bas</i>	Úlesi, <i>% te</i>	Ósim páti, <i>% te</i>
Qaraqalpaqstan Respublikası	1 231,0	100,0	104,4
Nókis qalası	8,9	0,7	100,6
<i>rayonlar:</i>			
Ámiwdárya	110,7	9,0	103,4
Beruniy	81,9	6,7	124,9
Bozataw	31,3	2,5	105,6
Qaraózek	102,6	8,3	106,9
Kegeyli	34,5	2,8	102,5
Qońırat	106,9	8,7	101,6
Qanlıkól	31,3	2,5	103,0
Moynaq	32,7	2,7	104,6
Nókis	30,8	2,5	107,2
Taqiyatas	18,4	1,5	104,4
Taxtakópir	155,0	12,6	100,9
Tórtkúl	160,3	13,0	101,6
Xojeli	31,1	2,5	102,5
Shımbay	65,7	5,3	100,1
Shomanay	87,9	7,1	106,8
Ellikqala	140,9	11,4	103,9

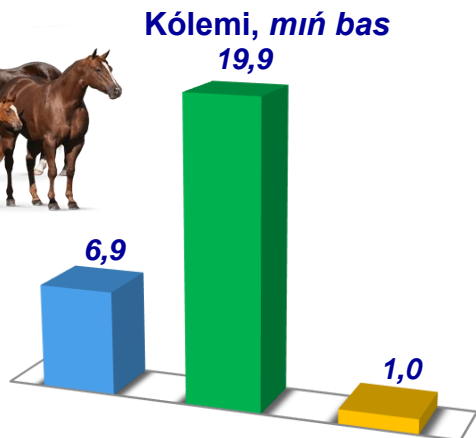
Qoy hám eshkiler



Qoy hám eshkiler bas sanı boyınsha aymaqlar ortasında birinshilikti Tórtkúl rayonu iyeledi. Onıń, qoy hám eshkiler sanındaǵı úlesi **13,0 %**. Sonıń menen bir qatarda, joqarı úles Taxtakópir (**12,6 %**), Ellikqala (**11,4 %**), Ámiwdárya (**9,0 %**) Qońırat (**8,7 %**) hám Qaraózek (**8,3 %**) rayonlarına tuwra keledi.

Ulıwma kólem-degi tómen úlesi, Nókis (**0,7 %**) qalasında hám Taqiyatas (**1,5 %**) rayonında gúzetildi.

Joqarı ósim pátleri Beruniy (**124,9 %**), Nókis (**107,2 %**), Qaraózek (**106,9 %**), Shomanay (**106,8 %**) hám Bozataw (**105,6 %**) rayonlarına tuwra keledi. Ótken jıldıń sol dáwirine salıstırǵanda ósim pátleri tómenlewi Nókis (**100,6 %**) qalasında, Taxtakópir (**100,9 %**) hámde Shımbay (**100,1 %**) rayonlarında baqlaw múmkin.



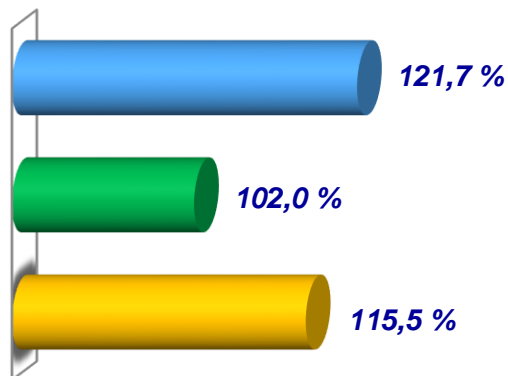
2024-jıldıń 1-aprel jaǵdayına kóre, barlıq túrdegi xojalıqlarında atlar bas sanı **27,8** mińǵa jetti.

Atlar bas sanın xojalıq túrleri boyınsha analiz qılar ekenbiz, eń úlken kólemi – **19,9** miń bas diyqan hám qıytaq jer xojalıqlarında tuwra keletuǵınlıǵın atap ótiw kerek.

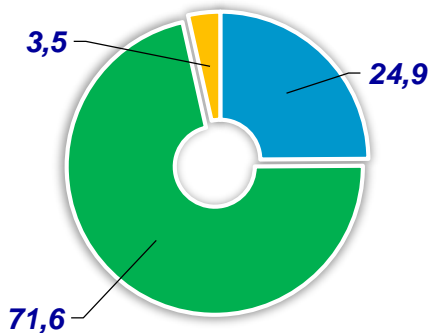
2024-jıldıń 1-aprel jaǵdayına atlar bas sanı 2023-jıldıń usı dáwiri menen salıstırǵanda **106,7 %** ti quradı.

2023-jıldıń usı dáwiri menen salıstırǵanda kórsetip ótilgen dáwirlerde, fermer xojalıqlarında **21,7 %**, diyqan hám qıytaq jer xojalıqlarında **2,0 %** ósim hám awıl xojalıǵı iskerligin ámelge asırıwshı kárxanalarında **15,5 %** óskenligin baqlaw múmkin.

Ósim pátı



Bas sanınıń xojalıq túrleri boyınsha bólistiriliwi (% te)



2024-jıldıń 1-aprel jaǵdayına atlar bas sanı tuwrısındaǵı maǵlıwmatlardı xojalıq túrleri boyınsha analiz qılar ekenbiz, atlar bas sanınıń **24,9 %** i fermer xojalıqları úlesine, **71,6 %** i diyqan hám qıytaq jer xojalıqlarında hám **3,5 %** i awıl xojalıǵı iskerligin ámelge asırıwshı kárxanalarǵa tuwrı keliwin belgilep ótiw kerek.



Fermer xojalıqları



Diyqan hám qıytaq jer xojalıqları



Awıl xojalıǵı iskerligin ámelge asırıwshı kárxanalar

	Sani, bas	Úlesi, % te	Ósim páti, % te
Qaraqalpaqstan Respublikası	27 809	100,0	106,7
Nókis qalası	13	0,01	118,2
<i>rayonlar:</i>			
Ámiwdárya	725	2,6	107,7
Beruniy	1 454	5,2	131,1
Bozataw	3 280	11,8	100,8
Qaraózek	2 078	7,5	113,7
Kegeyli	1 469	5,3	105,5
Qońırat	2 129	7,7	105,0
Qanlıkól	1 105	4,0	100,1
Moynaq	1 991	7,2	116,4
Nókis	1 419	5,1	105,3
Taqiyatas	343	1,2	100,0
Taxtakópir	3 439	12,4	102,6
Tórtkúl	1 939	7,0	103,4
Xojeli	734	2,6	100,7
Shımbay	2 421	8,7	103,9
Shomanay	1 010	3,6	110,7
Ellikqala	2 260	8,1	110,1

Atlar

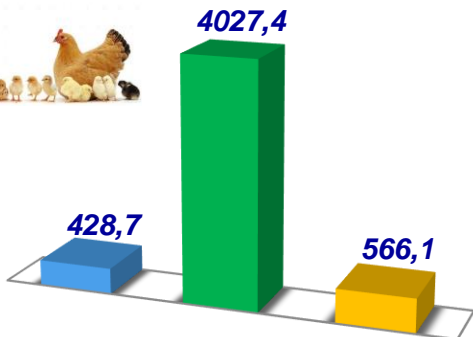


Atlar bas sani boyınsha ortasında da birinshilikti Taxtakópir rayonu iyeledi. Onıń, atlar sanındaǵı úlesin kóretuǵın bolsaq **12,4 %**, Sonıń menen bir qatarda, joqarı úles Bozataw (**11,8 %**), Shımbay (**8,7 %**), Ellikqala (**8,1 %**) Qaraózek (**7,5 %**) hám Moynaq (**7,2 %**) rayonlarına tuwra keledi.

Ulıwma kólem-degi tómén úlesi, Nókis (**0,01 %**) qalasında hám Taqiyatas (**1,2 %**) rayonında gúzetildi.

Joqarı ósim pátleri Beruniy (**131,1 %**), Moynaq (**116,4 %**), Qaraózek (**113,7 %**), Shomanay (**110,7 %**), Ellikqala (**110,1 %**) rayonlarına tuwra keledi. Ótken jıldıń usı dáwirine salıstırǵanda ósim pátı Qanlıkól (**100,1 %**) hám Taqiyatas (**100,0 %**) rayonlarında basqa rayonlarǵa salıstırǵanda pás bolǵanlıǵın baqlaw múmkin.

Kólemi, *miń bas*



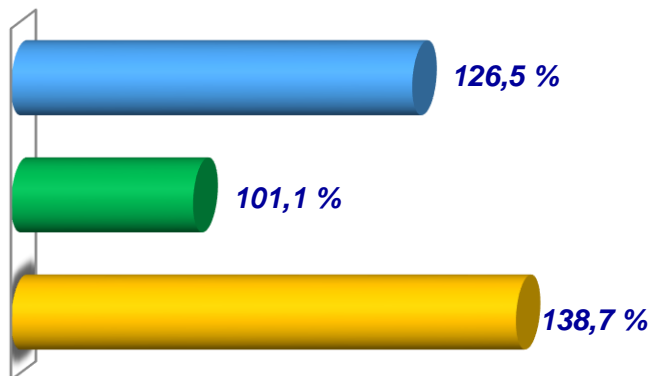
2024-jıldıń 1-aprel jaǵdayına kóre, barlıq túrdegi xojalıqlarında quslar bas sanı **5 022,2** mińǵa jetti.

Quslar bas sanın xojalıq túrleri boyınsha analiz qılar ekenbiz, eń úlken kólemi – **4 027,4** miń bas diyqan hám qıytaq jer xojalıqlarına tuwra keletuǵınlıǵın atap ótiw gerek.

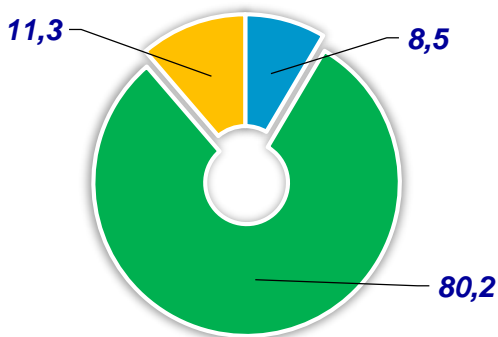
2024-jıldıń 1-aprel jaǵdayına quslar bas sanı 2023-jıldıń usı dáwiri menen salıstırǵanda **106,1 %** ti quradı.

2023-jıldıń usı dáwiri menen salıstırǵanda kórsetip ótilgen dáwirlerde ósim pátı, fermer xojalıqlarında **26,5 %**, diyqan hám qıytaq jer xojalıqlarında **1,1 %** hám awıl xojalıǵı iskerligin ámelge asırıwshı kárxanalarında **38,7 %** ke óskenin kórsek boladı.

Ósim pátı



Bas sanınıń xojalıq túrleri boyınsha bólistiriliwi (% te)



2024-jıldıń 1-aprel jaǵdayına quslar bas sanı tuwrısıdagi maǵlıwmatlardı xojalıq túrleri boyınsha analiz qılǵanımda, quslar bas sanınıń **8,5 %** i fermer xojalıqları úlesine, **80,2 %** i diyqan hám qıytaq jer xojalıqlarına hám **11,3 %** i awıl xojalıǵı iskerligin ámelge asırıwshı kárxanalarǵa tuwrı keliwin belgilep ótiw gerek.



Fermer xojalıqları



Diyqan hám qıytaq jer xojalıqlarına



Awıl xojalıǵı iskerligin ámelge asırıwshı kárxanalar



	Sani, <i>miñ bas</i>	Úlesi, <i>% te</i>	Ósim páti, <i>% te</i>
--	-----------------------------	-----------------------	------------------------------

Qaraqalpaqstan Respublikası	5 022,2	100,0	106,1
Nókis qalası	78,2	1,6	103,8
<i>rayonlar:</i>			
Ámiwdárya	1053,3	21,0	101,5
Beruniy	878,4	17,5	135,6
Bozataw	49,6	1,0	108,3
Qaraózek	278,9	5,6	104,7
Kegeyli	77,2	1,5	97,4
Qońırat	308,0	6,1	106,7
Qanlıkól	67,8	1,3	75,0
Moynaq	68,3	1,4	104,3
Nókis	120,9	2,4	102,9
Taqiyatas	153,0	3,0	100,3
Taxtakópir	253,4	5,0	101,8
Tórtkúl	370,5	7,4	90,4
Xojeli	197,2	3,9	101,1
Shımbay	293,0	5,8	101,9
Shomanay	144,8	2,9	118,0
Ellikqala	629,8	12,5	104,7

Quslar



Quslar bas sanı boyınsha aymaqlar ortasında birinshilikti Ámiwdárya rayonu iyeledi. Onıń, quslar sanındaǵı úlesi **21,0 %**. Sonıń menen bir qatarda, joqarı úles Beruniy (**17,5 %**), Ellikqala (**12,5 %**), Tórtkúl (**7,4 %**) Qońırat (**6,1 %**) hám Shımbay (**5,8 %**) rayonlarına tuwra keledi.

Ulıwma kólem-degi tómen úlesi, Moynaq (**1,4 %**) hám Bozataw (**1,0 %**) rayonlarında gúzetildi.

Joqarı ósim pátleri Beruniy (**135,6 %**), Shomanay (**118,0 %**), Bozataw (**108,3 %**), Qońırat (**106,7 %**) hám Ellikqala (**104,7 %**) rayonlarına tuwra keledi. Ótken jıldıń sol dáwirine salıstırǵanda ósim pátleri tómenlewi Kegeyli (**97,4 %**), Tórtkúl (**90,4 %**) hám Qanlıkól (**75,0 %**) rayonlarında baqlaw múmkin.

Awıl xojalıǵı hám ekologiya statistikası bólimi



▪ 61-222-76-07