

Qaraqalpaqstan Respublikasında qurılıs jumislari

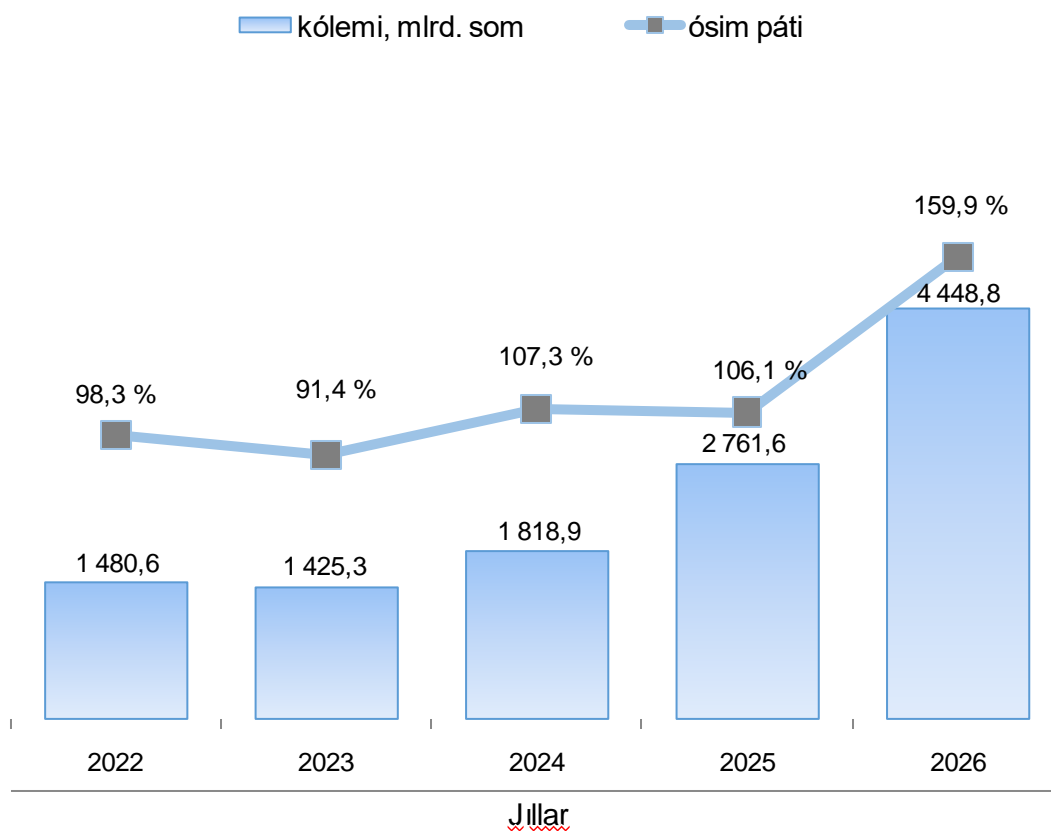
2026-jil yanvar-aprel aylari ushin

- I. Jámi orinlanğan qurılıs jumislari
- II. Ulıwma kólemnen jańa qurılıs, rekonstrukciya, keńeytiriw, texnikalıq qayta qurallandıraw jumislari
- III. Ekonomikalıq xızmet túrleri boyınsha qurılıs jumislari
- IV. Jámi qurılıs jumislari kóleminiń kárxanalar túrleri boyınsha bólistiriliwi
- V. Qurılıs jumislari boyınsha tusinikler hám metamaǵlıwmatlar

I. Jámi orinlanğan qurılıs jumislari

2026-jildin yanvar-aprel aylarında, Qaraqalpaqstan Respublikasında jámi 4 448,8 mlrd. somlıq qurılıs jumislari orinlanıp, 2025-jildin usı dáwirine salıstırǵanda 159,9 % ti quradı.

Qurılıs jumislari dinamikasi



Qala hám rayonlar kesiminde qurılıs jumislari kólemi hám ósim pátı

	Kólem, mlrd. som	Ósim pátı, %
Qaraqalpaqstan Respublikası	4 448,8	159,9
Nókis qalası	699,3	112,5
rayonlar		
Ámiwdárya	140,7	109,5
Beruniy	147,7	105,9
Bozataw	38,5	110,8
Qaraózek	35,6	103,0
Kegeyli	46,0	114,3
Qońırat	290,0	258,8
Qanlıkól	40,6	110,1
Moynaq	1 265,7	1 493,2
Nókis	108,5	106,8
Taqiyatas	118,4	102,1
Taxtakópir	46,3	103,4
Tórtkúl	297,8	116,0
Xojeli	86,1	117,6
Shımbay	85,7	109,9
Shomanay	30,5	111,3
Ellikqala	180,1	111,7

2026-jıldıń yanvar-aprel aylarında qala hám rayonlar kesiminde, sonnan, Moynaq rayonu (1 265,7 mlrd. som), Nókis qalası (699,3 mlrd. som) hám Qońırat rayonında (290,0 mlrd. som) qurılıs jumislariń joqarı kólemine erisildi.

II. Ekonomikalıq xızmet túrleri boyınsha qurılıs jumislari

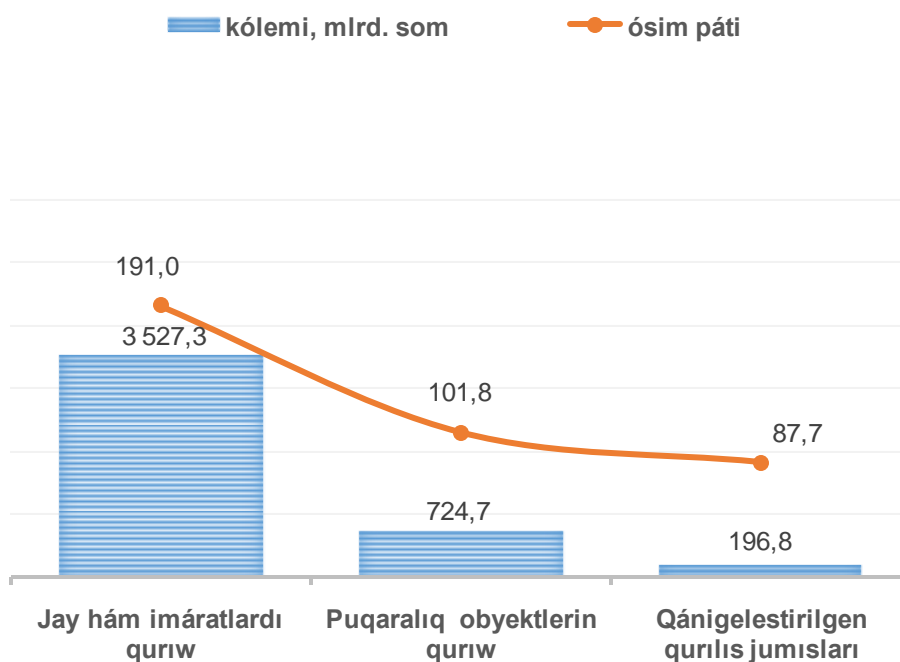
2026-jıldıń yanvar-aprel aylarında Qaraqalpaqstan Respublikasında ámelge asırılğan qurılıs jumislariń ekonomikalıq xızmet túrleri boyınsha bólistiriliwi tómendegishe:

- Jay hám imáratlardı qurıw- 79,3 % úlesin qurap, 2025-jıldıń usı dáwirine salıstırǵanda 191 % ti quradı;

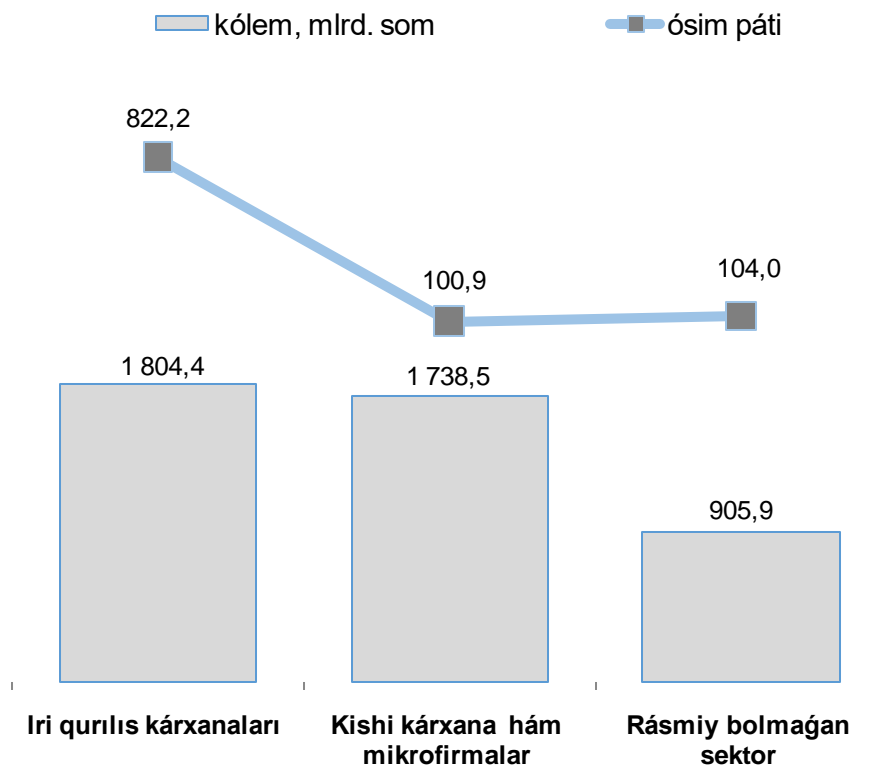
- Puqaralıq obyektlerin qurıw- 16,3 % úlesin qurap, 2025- jıldıń usı dáwirine salıstırǵanda 101,8 % ti quradı;

- Qánigelestirilgen qurılıs jumislari- 4,4 % úlesi 2025- jıldıń usı dáwirine salıstırǵanda 87,7 % ti quradı.

Ekonomikalıq xızmet túrleri boyınsha qurılıs jumislari ósim pátı hám kólemi



III. Jámi qurılıs jumislari kóleminin kárxanalar túrleri boyınsha bólistiriliwi hám ósim pátı



2026-jıldıń yanvar-aprel aylarında, jámi qurılıs jumislari kóleminin quramına iri qurılıs kárxanaları tárepinen orınlanǵan qurılıs jumislari 1 804,4 mlrd. somdı quradı. Qurılıs jumislari ótken jıldıń usı dáwirine salıstırǵanda ósim pátı 8,2 márte ni qurap, jámi qurılıs jumislari kólemindegi úlesi 32,6 % ke kóbeyip, 40,5 % ti quradı.

2026-jıldıń yanvar-aprel aylarında kishi kárxana hám mikrofirmalar tárepinen orınlanǵan qurılıs jumislari kólemi 39,1 % ke tuwrı kelip, ótken jıldıń usı dáwirine salıstırǵanda 22,8 % ke kemeygen. Sonday-aq, olardıń esabına tuwrı kelgen qurılıs jumislari kólemi 1 738,5 mlrd. som muǵdarında bolıp, ótken jıldıń usı dáwirine salıstırǵanda ósim pátı 100,9 % ti quradı.

Qala hám rayonlar kesiminde kárxanalar túrleri boyınsha qurılıs jumislari

	Kólem, mlrd. som			ósim páti, % te		
	Iri qurılıs kárxanaları	Kishi kárxana hám mikrofirmalar	Rásmiy bolmağan sektor	Iri qurılıs kárxanaları	Kishi kárxana hám mikrofirmalar	Rásmiy bolmağan sektor
Qaraqalpaqstan Respublikası	1 804,4	1 738,5	905,9	8,2m	100,9	107,8
Nókis qalası	84,3	587,4	27,6	20,8m	99,0	115,0
rayonlar						
Ámiwdárya	5,5	86,5	48,7	255,4	107,8	105,5
Beruniy	9,1	114,5	24,1	279,1	100,6	107,5
Bozataw	2,4	30,0	6,2	419,3	103,2	118,9
Qaraózek	3,8	24,8	7,1	74,6	108,1	106,7
Kegeyli	5,8	32,1	8,1	451,2	102,3	106,7
Qońırat	239,3	44,3	6,4	559,6	74,4	66,1
Qanlıkól	3,7	13,0	23,9	151,4	122,0	100,6
Moynaq	1 222,4	35,2	8,1	64,4m	61,7	93,1
Nókis	4,0	73,3	31,2	234,0	107,6	98,2
Taqiyatas	11,9	91,5	15,0	41,6	125,5	104,2
Taxtakópir	8,7	30,3	7,3	66,6	123,4	101,6
Tórtkúl	59,1	186,8	51,9	412,6	97,2	103,0
Xojeli	12,2	51,4	22,5	14,5m	103,4	99,3
Shimbay	11,4	27,1	47,2	805,4	100,5	95,3
Shomanay	3,3	13,3	13,9	109,4	126,1	100,5
Ellikqala	33,7	125,0	21,4	177,8	102,9	103,2

Rásmiy bolmağan sektor esabına tuwrı kelgen qurılıs jumislariń úlesi 20,4 % ti quradı, yaǵnıy 905,9 mlrd. som muǵdarında esaplandı, hámde ótken jıldıń usı dáwirine salıstırǵanda ósim páti 107,8 % ti quradı. Sonnan, 861,3 mlrd. somı jeke tártipdegi úy jay qurılısına tuwrı kelip, fizikalıq shaxslar tárepinen turaq emes jay qurılısı 2,3 mlrd. somdı, jeke tártipdegi turaq jaylardı ońlaw jumislari 42,4 mlrd. somdı quradı.



V. Qurılıs jumislari statistikalıq túsindiriwler hám metamaǵlıwmatlar

Qurılıs jumislari - jay hám imaratlardı qurıw, qayta tiklew, keńeytiw, kapital hám ámeldegi remontlaw jumislari kompleksi retinde qurılıs óndirisiniń nátiyjesi bolıp tabıladı. Qurılıs jumislarina qurılıs jumislari rejesin dúziw hám tayarlaw, suw támiynatı, ıssılıq, kanalizaciya, tiykarlardı ornatiw, diywallardı kóteriwiw, jay konstruksiyaların montajlawdıń sanitar-texnika jumislari, basqa kesip alıp islew jumislari (iske túsiriw hám sazlaw, jer qatlamın ashıw, texnikalıq-mádeniy jumislar hám basqalar) kiritiledi.

Qurılıs jumislariń statistikalıq esabı esabat dáwiridinń ámeldegi bahalarında, qosılǵan baha salıǵın qospaǵan halda, tólew múddetine qaramastan, esabat dáwirinde haqıyqatta orınlanǵan kólem boyınsha ámelge asırıladi.

Qurılıs jumislari kólemi boyınsha statistikalıq maǵlıwmatlar tómendegiler tiykarında qáılestiriledi: a) qurılıs iskerligin alıp baratuǵın yuridikalıq adamlardıń statistika esabatları (aylıq, jıllıq);

b) kishi kárxanalar hám mikrofirmalar iskerliginiń shereklik tańlanba gúzetiw nátiyjeleri;

d) fizikalıq shaxslar tárepinen jeke tártipdegi turaq-jay hám adamlar jasamaytuǵın obyektler qurılısı monitoringi menen shuǵıllanatuǵın Ózbekstan Respublikası Mámleket kadastrları palatasınıń aymaqlıq basqarmaları statistika esabatları ;

e) paydalanıwǵa tapsırılǵan jeke tártipdegi turaq-jaylardı tańlanba statistikalıq gúzetiwi maǵlıwmatları ;

f) jeke tártipdegi turaq-jaylardı xojalıq usılı menen remontlaw kólemin statistikalıq bahalaw.

Tayarlaw ushin juwapker:
Investiciyalar hám qurılıs
statistikası bólimi

Orınlawshı:
D. Abdullaeva

Mánzil: 230103, Nókis, A.
Dosnazarov ko'shesi, 97 a-úy
Pochta: info@qrstat.uz
Tel.: +998 (61) 222-75-91
