

VII. USAQLAP SATIW TOVAR AYLANISI

2022 jıldıń yanvar-mart aylarında usaqlap satıw tovar aylanısı 1 975,5 mlrd. sumdı quradı hám ótken jıldıń sáykes dáwirine salıstırǵanda ósim pátı 111,0 procentti quradı.

Xojalıq júritiwshi subyektlardıń múlkshilik formaları boyınsha usaqlap satıw tovar aylanısı

	<i>mlrd. sum</i>	<i>2021 jıldıń yanvar- martqa salıstırǵanda procent esabında</i>	<i>Jámine salıstırǵanda procent esabında</i>
Jámi	1975,5	111,0	100,0
<i>Sonnan múlkshilik formaları boyınsha:</i>			
mámleketlik múlk	-	-	-
mámleketlik emes múlk	1975,5	111,0	100,0
<i>sonnan:</i> puqaralardıń jeke múlki	824,1	103,5	41,7

Sawda kárxanalarınıń usaqlap satıw aylanbası kólemi 2022 jıldıń yanvar-mart aylarında 947,7 mlrd. sumdı qurap, ótken jıldıń usı dáwirine salıstırǵanda 118,2 procentti quradı.

Jeke tártiptegi isbilermenliktiń jámi usaqlap satıw kólemi 2022 jıldıń yanvar-mart aylarında 1 027,8 mlrd. sumdı qurap, ótken jıldıń sáykes dáwirine salıstırǵanda 105,1 procentke teń.

2022 jıldıń yanvar-mart aylarında usaqlap satıw aylanısı quramı

	<i>mlrd. sum</i>	<i>2021 jıldıń yanvar-martqa salıstırǵanda procent esabında</i>	<i>Jámine salıstır- ǵanda procent esabında</i>
Usaqlap satıw tovar aylanısı	1975,5	111,0	100,0
<i>sonnan:</i>			
sawda kárxanaları	947,7	118,2	48,0
jeke tártiptegi isbilermenlik	1027,8	105,1	52,0
<i>sonnan:</i> shólkemlespegen sektor (qálipsesterilmegen sawda xızmeti)	203,6	111,8	10,3

Shólkemespegen sawda tovar aylanısı

5,4 mlrd. sum



Duzlamalar

6,7 mlrd. sum



**Keptirilgen awıl
xojalıǵı ónimleri** (shańgalaq,
badam, piste hám basqalardı
qosqan halda)

3,6 mlrd. sum



Qosımtalar

2,2 mlrd. sum



**Guller, ósimlik hám náwshe
nálleri** (dekorativ hám awıl
xojalıǵı)

5,2 mlrd. sum



**Sút hám sút
ónimleri**

6,1 mlrd. sum



Máyek

10,2 mlrd. sum



**Nan hám
nan ónimleri**

3,7 mlrd. sum



Tawıq góshi

4,1 mlrd. sum



**Sharwa malları hám
quslar ushın hár
qıylı ot-jemler**

48,4 mlrd. sum



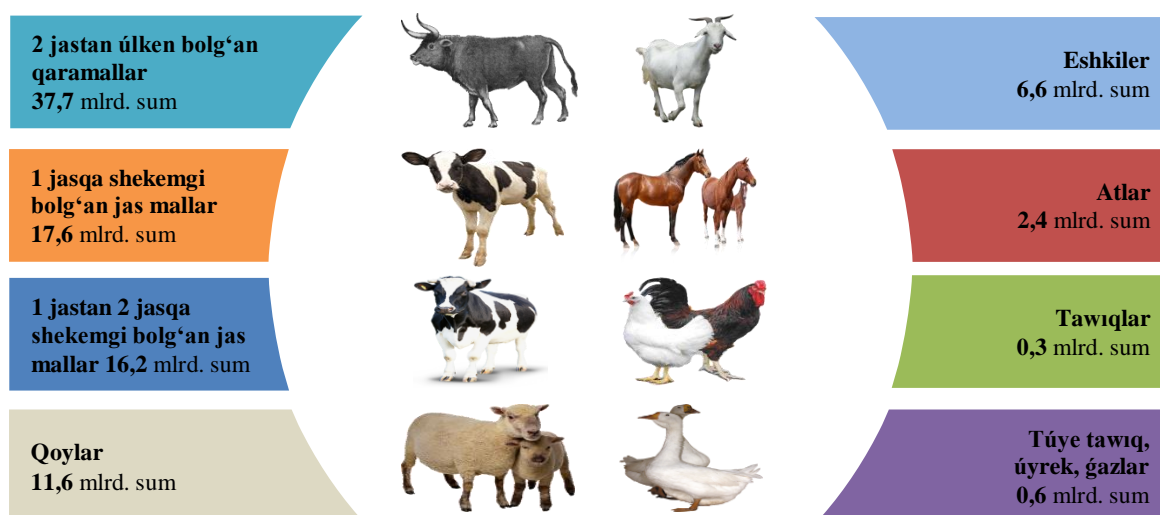
**Jańa úzilgen
awıl xojalıǵı ónimleri**

2022-jıldıń yanvar-mart aylarında Respublikanıń barlıq aymaqlarında jaylasqan diyqan bazarlarında awıl xojalıǵı ónimlerin satıwshı fizikalıq shaxslardıń tańlama gúzetiwleri ótkerildi. Gúzetiw nátiyjelerine kóre sawda aylanısı kólemi 116,1 mlrd. sumdı quradı. Bunda tiykarǵı iri kólem jańa úzilgen awıl xojalıǵı ónimleri sawdası (48,4 mlrd. sum)na tuwra keldi.

SHÓLKEMLESPEGEN SAWDA TOVAR AYLANISI: ShARWA (QUS) BAZARLARI

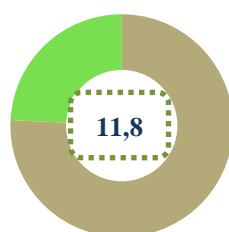
2022 jıldıń yanvar-mart aylarında Respublikanıń barlıq ayaqlarında jaylasqan sharwa (qus) bazarlarında quslar hám sharwa malların satıwshı fizikalıq shaxslar tańlamalı gúzetiwı ótkerildi. Gúzetiw nátiyjelerine kóre sawda aylanısı kólemi **87,5** mlrd. sumdı quradı. Bunda hár qıylı jastağı qaramallar sawdası **71,5** mlrd. sumdı, qoy hám eshkiler **18,2** mlrd. sumdı, atlar **2,4** mlrd. sumdı, quslar **0,9** mlrd. sumdı quradı.

Sawda aylanısınıń tolıq quramı tómendegi kórsetkishte óz sáwlesin tapqan:

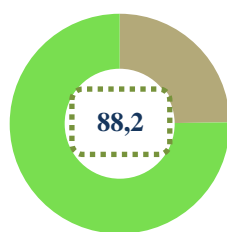


Kótere sawda tovar aylanısı

Tiykargı quram, procentte



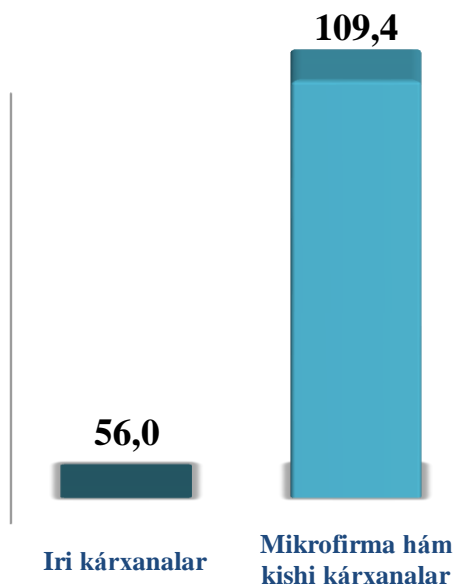
Iri kárxanalar



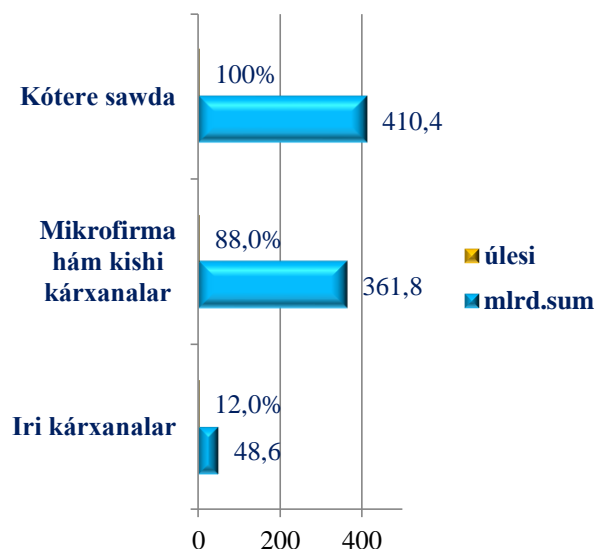
Mikrofirma hám kishi kárxanalar

Respublika boyınsha 2022 jıldıń yanvar-mart aylarında kótere sawda tovar aylanısı **410,4** mlrd. sumdı qurap, 2021 jıldıń yanvar-mart aylarına salıstırǵanda **1,7** % ke kemeydi. Sonnan, iri kárxanalardıń sawda tovar aylanısı **48,6** mlrd. sum (ósim páti **56,0** %), kishi biznes subyektleriniń sawda tovar aylanısı **361,8** mlrd. sum (**9,4** % ke kemeygen).

Ósim (ózgeriw) pátleri, procentte



Sawda aylanısı kólemi hám úlesi

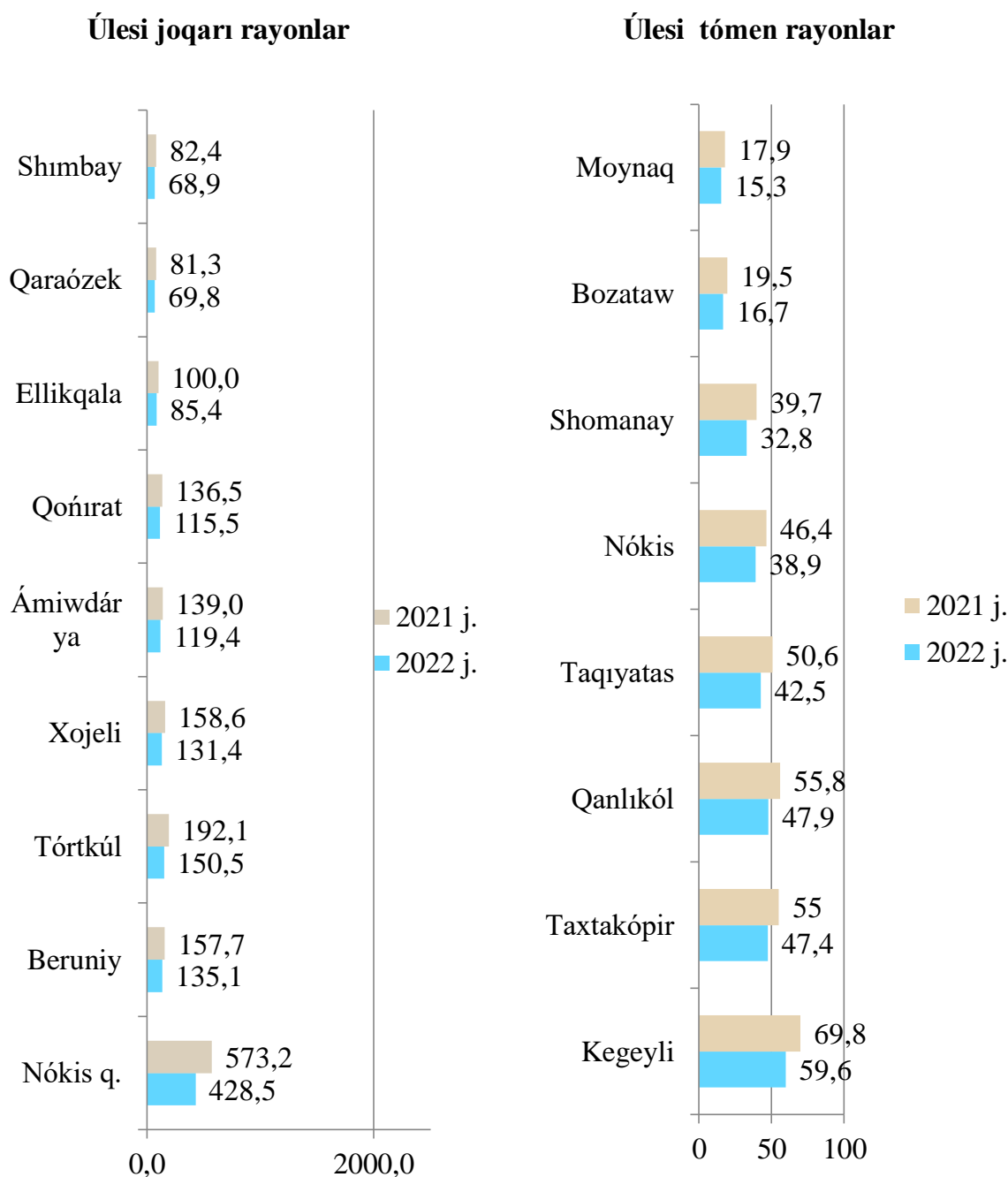


Ulıwma awqatlanıw tarawınıń tovar aylanısı 49,4 mlrd. sumğa jetti yamasa 2021 jıldıń yanvar-mart aylarına salıstırǵanda ósim pátı 104,1 procentti quradı.

Usaqlap satıw (ulıwma awqatlanıw xızmetin qosqan halda) tovar aylanısın xalıqtıń jan basına esaplaǵanda 1012,0 mıń sumdı qurap, ósim pátı 109,5 procent boldı.

2022 jıldıń yanvar-mart aylarında usaqlap satıw tovar aylanısı 1 975,5 mlrd. sumdı quradı hám ótken jıldıń usı dáwirine salıstırǵanda 11,0 procentke ostı. Sonnan, iri kárxanalardıń tovar aylanısı 205,8 mlrd. sumdı (ósim pátı 174,8 %), kishi isbilermenlik subyektleriniń tovar aylanısı 1769,7 mlrd. sumdı (ósim pátı 106,5 %), sonnan birlespegen sawda tovar aylanısı 203,6 mlrd. sumdı (ósim pátı 111,8 %) quradı.

**Yanvar-mart aylarında usaqlap satıw tovar
aylanısı kólem, (mlrd. sum)**

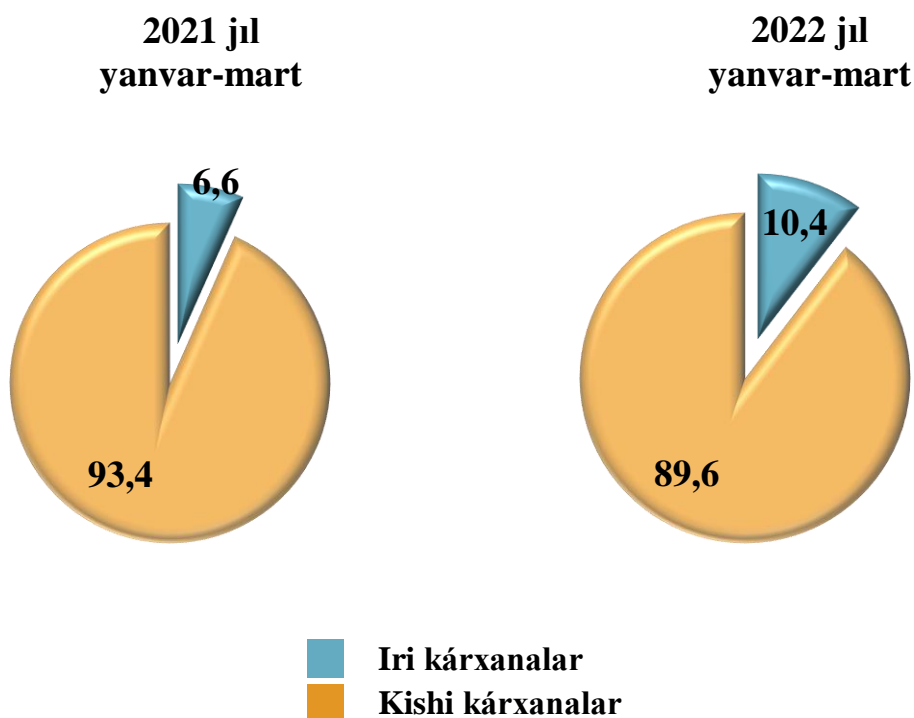


Usaqlap satıw tovar aylanısı kóleminde úlken úleske iye bolǵan Nókis qalası (Respublika boyınsha jámi tovar aylanısı kólemindegi úlesi 29,0 % ke), Beruniy (8,0 % ke), Tórtkúl (9,7 % ke), Xojeli (8,0 % ke) hám Ámiwdárya (7,0 % ke) rayonları usaqlap satıw tovar aylanısınıń ósiwine salmaqlı tásinin kórsetti.

Usaqlap satıw tovar aylanısı quramında iri kárxanalardıń tovar aylanısı kólemi ótken jıldıń usı dáwirine salıstırǵanda ósim pátı 174,8 procent bolıp 205,8 mlrd. sumdı quradı. Bul ulıwma sawda kóleminiń 10,4 % úlesine tuwra keledi.

Kishi isbilermenlik subyektleriniń usaqlap satıw tovar aylanısı kólemi statistikalıq esap-kitaplarǵa qaraǵanda 1 769,7 mlrd. sumdı qurap, 2021 jıldıń yanvar-mart aylarına salıstırǵanda 106,5 procentke ten boldı. Respublika kóleminde usı sektordıń jámi usaqlap satıw tovar aylanısındaǵı úlesi 89,6 procentke teń kelmekte.

Usaqlap satıw tovar aylanısı quramı, (jámine salıstırǵanda procent esabında)



**Kishi isbilermenlik hám iri kárxanalardıń
usaqlap satıw tovar aylanısı kólemi**

	<i>iri kárxanalar (mlrd. sum)</i>	<i>ótken jıldıń usı dáwirine salıstırǵanda, % te</i>	<i>kishi isbilermenlik (mlrd. sum)</i>	<i>ótken jıldıń usı dáwirine salıstırǵanda, % te</i>
Qaraqalpaqstan Respublikası	205,8	174,8	1 769,7	106,5
Nókis q.	168,0	217,2	405,2	101,9
<i>rayonlar:</i>				
Ámiwdárya	4,0	59,5	135,0	107,4
Beruniy	5,8	113,4	151,9	105,0
Bozataw	0,1	65,3	19,4	105,5
Qanlıkól	0,2	247,7	55,6	104,9
Qaraózek	0,2	56,0	81,1	105,3
Kegeyli	0,4	146,5	69,4	105,4
Qońırat	4,5	82,1	132,0	107,7
Moynaq	0,1	132,6	17,7	104,9
Nókis	0,3	117,1	46,1	107,5
Taqiyatas	5,2	91,4	45,4	109,7
Taxtakópir	0,3	68,5	54,7	105,0
Tórtkúl	7,2	100,4	184,9	115,8
Xojeli	3,8	124,5	154,8	108,5
Shimbay	2,3	104,8	80,0	107,9
Shomanay	0,2	103,3	39,5	109,1
Ellikqala	3,1	101,1	97,0	105,8

2022 jıldıń yanvar-mart aylarında usaqlap satıw tovar aylanısında kishi isbilermenlik subyektleriniń ósim pátleri Tórtkúl (115,8 %), Qońırat (107,7 %), Shomanay (109,1 %), Taqiyatas (109,7 %) rayonlarında joqarı dárejede boldı.

Usaqlap satıw tovar aylanısı quramında iri kárxanalardıń úlesi 10,4 procentti qurap, iri kárxanalardıń eń úlken úlesi Nókis qalasında (29,3 %), Taqiyatas (10,3 %) hám Tórtkúl (3,8 %) rayonlarında gúzetildi.